

Италия



Выполнили ученицы 11 класса
Копылова Анна, Шульпина
Ольга

Общие сведения

1. Столица: Рим (население - 2,7 млн. чел.).
2. Крупнейшие города: Милан (население - 1,5 млн. чел.), Неаполь (население - 1,1 млн. чел.), Турин (население - 992 тыс. чел.), Генуя (население - 700 тыс. чел.).
3. Географическое расположение: Италия расположена в бассейне Средиземного моря и включает в себя Аппенинский полуостров, Паданскую равнину, южные склоны Альп, острова Сицилия, Сардиния и ряд мелких островов.
4. Граница: Италия имеет внешние сухопутные границы с Францией (протяженность границы - 488 км.), Швейцарией (протяженность границы - 740 км.), Австрией (протяженность границы - 430 км.), Словенией (протяженность границы - 232 км.) и внутренние границы с государством Сан-Марино (протяженность границы - 39 км.) и городом-государством Ватикан (протяженность границы - 3,2 км.), расположенным внутри Рима.
5. Высшая точка страны: гора Монблан (4807 метров).
6. Действующие вулканы: Везувий, Этна, Стромболи.
7. Реки: самая большая река - По (682 км). Большинство остальных рек являются несудоходными, причем некоторые из них практически полностью пересыхают в летние месяцы.
8. Климат: на большей части территории - субтропический, средиземноморский. Летом тепло и сухо, зимой влажно, но тоже достаточно тепло. В горах температура зимой достигает -20 градусов.
9. Государственный язык: итальянский.
10. Время: отстает от московского на 2 часа (+ 1 час по Гринвичу).
11. Государственный строй: парламентская республика, главой которой является президент.
12. Законодательный орган: двухпалатный парламент (палата депутатов и сенат).
13. Государственная символика Италии. Флаг - зелено-бело-красный триколор, принят в 1946 году. Гимн - «Инно ди Мамели» - inno di Mameli (1847).
14. Религия: Преобладающая религия в Италии - католицизм, примерно 98 %.
15. Экономика: На севере страны больше развита промышленность, а на юге - сельское хозяйство.
16. Деньги: евро. До введения евро - итальянская лира.

ГЕОГРАФИЧЕСКОЕ ПОЛОЖЕНИЕ



Ита́лия официальное название — Италья́нская Респу́блика (итал. Repubblica Italiana)) — государство на юге Европы, в центре Средиземноморья. Граничит с Францией на северо-западе (протяжённость границы — 488 км), со Швейцарией (740 км) и Австрией (430 км) — на севере и со Словенией — на северо-востоке (232 км). Также имеет внутренние границы с Ватиканом (3,2 км) и Сан-Марино (39 км). Занимает Апеннинский полуостров, Паданскую равнину, южные склоны Альп, острова Сицилия, Сардиния и

ЭКОНОМИКА

Преимущества

громадный государственный бюджет (960 млрд долл. по состоянию на 2009 год, 5-е место в мире), превосходящий, среди прочих, бюджеты Китая и Великобритании.

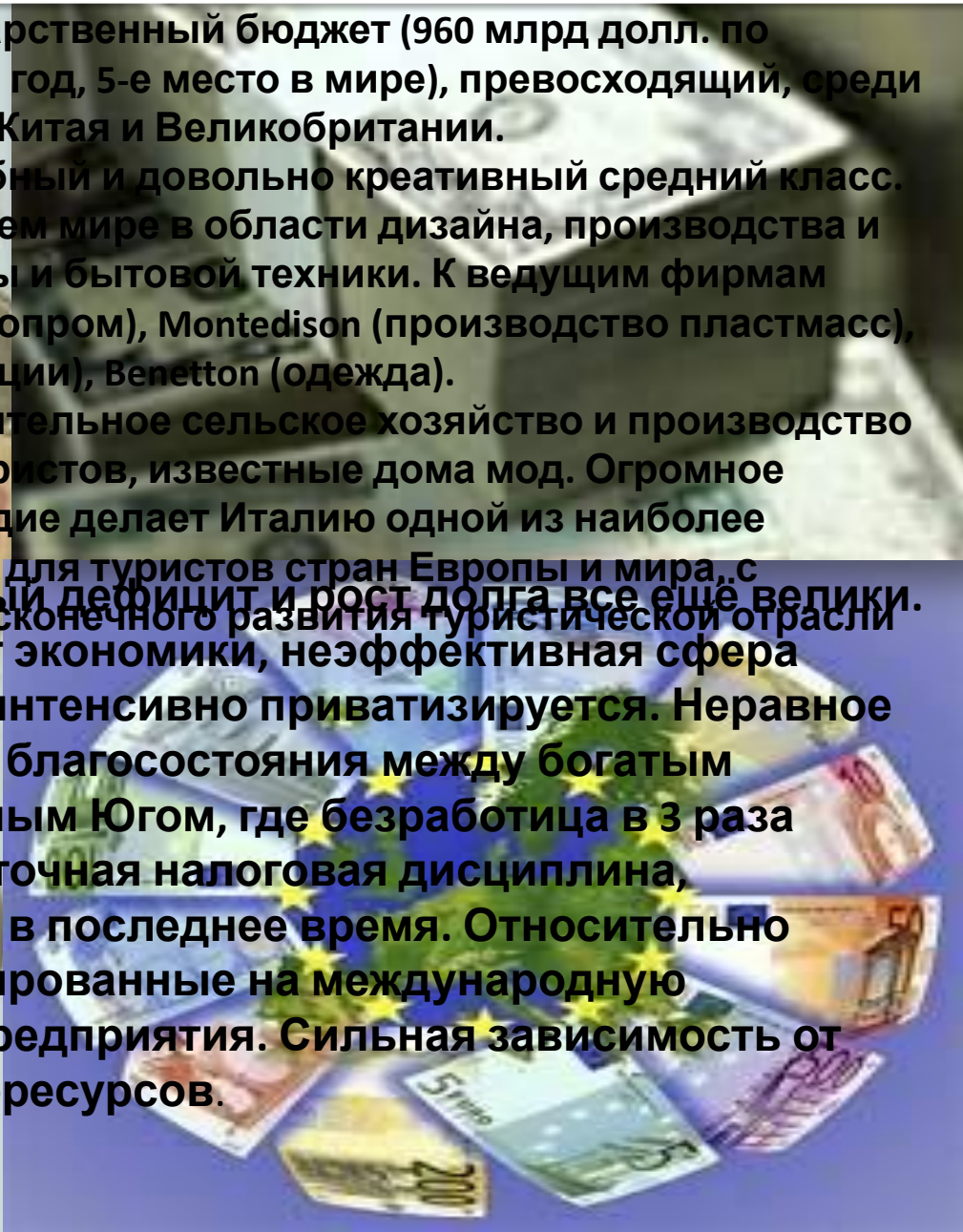
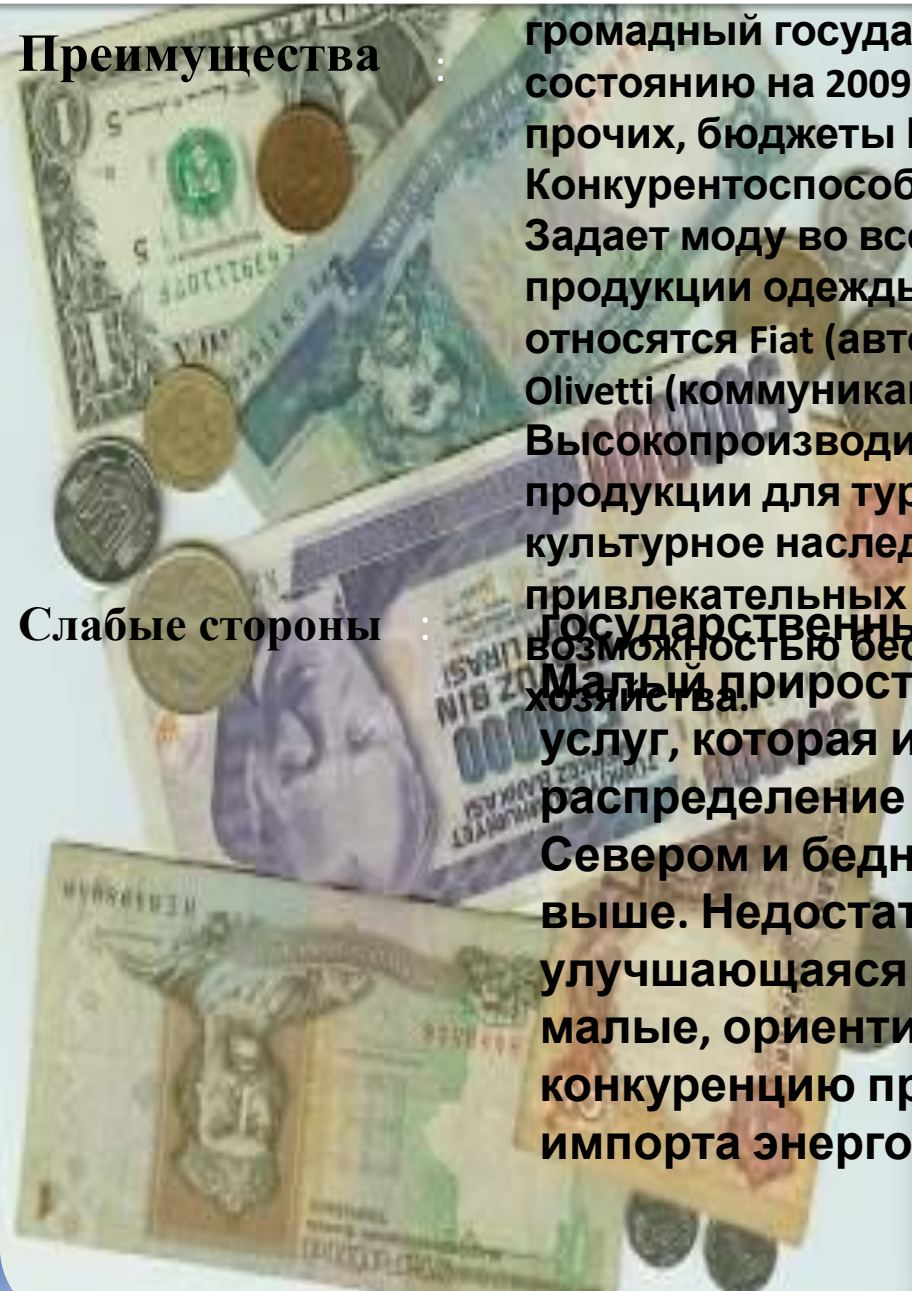
Конкурентоспособный и довольно креативный средний класс. Задает моду во всем мире в области дизайна, производства и продукции одежды и бытовой техники. К ведущим фирмам относятся Fiat (автопром), Montedison (производство пластмасс), Olivetti (коммуникации), Benetton (одежда).

Высокопроизводительное сельское хозяйство и производство продукции для туристов, известные дома мод. Огромное культурное наследие делает Италию одной из наиболее

привлекательных для туристов стран Европы и мира. с государственный дефицит и рост долга все ещё велики. Возможностью бесконечного развития туристической отрасли хозяйства.

Малый прирост экономики, неэффективная сфера услуг, которая интенсивно приватизируется. Неравное распределение благосостояния между богатым Севером и бедным Югом, где безработица в 3 раза выше. Недостаточная налоговая дисциплина, улучшающаяся в последнее время. Относительно малые, ориентированные на международную конкуренцию предприятия. Сильная зависимость от импорта энергоресурсов.

Слабые стороны



Политика

Итальянская Республика (Italian Republic, Repubblica Italiana) - демократическое государство с парламентско-президентской формой правления. Главой государства является президент, избираемый на семилетний срок коллегией выборщиков, состоящей из представителей обеих палат парламента и 58 региональных представителей. Правительство возглавляет премьер-министр (председатель совета министров Италии), которым обычно становится лидер партии или коалиции, победившей на последних парламентских выборах. Законодательный орган - двухпалатный парламент (Parlamento), состоящий из сената республики (Senato della Repubblica, 315 депутатов избираются на пятилетние сроки в регионах) и палаты представителей (Camera dei Deputati, 630 мест).

Административно Италия разделена на 15 областей 5 автономных регионов. В автономных областях есть свои парламенты - областные советы и правительства -



Природные условия

- Италия находится в пределах лесной зоны умеренного пояса (на севере) и в субтропическом поясе (на юге). Большое влияние на формирование особенностей природы Италии, особенно ее климата, оказывает море. Даже самые глубинные районы страны расположены не более чем на 200-220 км. от морского побережья. На природу Италии ан разнообразие ее ландшафтов влияет также значительная вытянутость ее территории с северо-запада на юго-восток и преобладание горного холмистого рельефа.
- Одна из наиболее характерных особенностей природы страны - широкое развитие вулканических и сейсмических процессов, а также современных движений суши, обусловленных тем, что Италия располагается в зоне молодой альпийской складчатости.
- Северная, очень извилистая сухопутная граница Италии почти на всем протяжении проходит по гребням Альп. Однако она составляет лишь 20 % итальянских границ. Италия преимущественно морская страна. Из 9,3 тыс. км. ее границ 4/5 приходится на морские.
- Береговая линия Италии сравнительно мало расчленена, удобных бухт мало. Почти все крупные порты сооружены искусственно. Только в Южной Италии есть порты в естественных бухтах и заливах (Неаполь, Салерно, Таранто, Кальяри).



Природные ресурсы

Минеральные ресурсы. Территория страны по большей части небогата на основные виды полезных ископаемых.

Месторождения каменного угля (запасы менее 1 млрд. т) в настоящее время не разрабатываются. Месторождения нефти (запасы 91 млн. т) разрабатываются на юго-востоке Сицилии и на шельфе в Адриатике. Залежи полиметаллических руд в Сардинии и в Восточных Альпах обеспечивают потребности страны в цинке и свинце на 1/3. Есть залежи сурьмяной руды и киновары (сырье для производства ртути), по запасам которой (в вулканическом массиве Амиата в Тоскане) Италия занимает лидирующие позиции в мире. Недра страны богаты на строительное сырье, прежде всего мрамор (в Каррари в Тоскане), который еще древние римляне применяли для создания скульптур и отделки зданий.



Гидроэнергетические ресурсы

Итальянские реки издавна используются для производства электроэнергии, снабжения водой населенных пунктов и промышленных предприятий. Свыше 60% общих запасов гидроэнергоресурсов страны сосредоточено в Альпах.



Рекреационные ресурсы

Главные районы отдыха и туризма — Альпы, Итальянская Ривьера, Неаполитанские заливы о. Капри, Центральная Италия, Сицилия, Липарские острова. Для сохранения естественных ландшафтов, растительного и животного мира созданы национальные парки в Альпах (Гран-Парадизо, Стельвио и др), в горах Аbruцци и на побережье

Растительные и животные ресурсы.


В Альпах растут горные широколиственные леса (дуб, каштан, клен), на высотах от 800 до 1800 м — буковые и хвойные леса, выше — кустарники, субальпийские и альпийские. Вырубка леса приводит к эрозии почв. Животные сохранились преимущественно в горах. В Апеннинах еще осталось незначительное количество медведей и волков, в лесных местностях — лисы и кабаны. Косуль и благородных оленей по большей части держат в



Общая характеристика населения

Италия занимает второе место в Европе (после Германии) по числу жителей. Для Италии постоянно характерна массовая эмиграция. Ежегодно ее покидают десятки тысяч человек. Это происходит вследствие тяжелых условий жизни крестьянства, безработицы и низкой заработной платы рабочих. Жизненный уровень итальянских трудящихся - один из самых низких в развитых капиталистических странах Европы. Раньше для Италии была характерна эмиграция за океан. В послевоенное время усилилась временная и сезонная эмиграция в страны "Общего рынка", особенно в ФРГ и во Францию. Сальдо внешних миграций в Италии отрицательное. Италия - одна из густонаселенных стран Европы. На размещение населения влияет интенсивно протекающий процесс урбанизации. Основная часть городского населения сосредоточена в Северной Италии. Ежегодно возникают и расширяются новые городские агломерации. Пространство от Турина к Милану является урбанизированной территорией. Больше половины больших городов находится на севере, на Юге преобладают города-села (большие населенные пункты), жители которых заняты по большей части в сельском хозяйстве.



A group of young men, some with their arms raised, in an outdoor setting. The background is slightly blurred, showing trees and a clear sky. The men are wearing casual clothing like t-shirts and jackets.

Национальный состав населения однороден - 98% его составляют итальянцы. По вероисповеданию итальянцы - католики

Для классового состава населения характерен большой удельный вес городского и сельского пролетариата, крестьян-бедняков, ремесленников и кустарей. Господствующее положение занимает небольшая по численности промышленная, торговая и сельскохозяйственная буржуазия.

Население Италии - 57,5 млн. человек (июнь 1989 года).[2] Около 98% населения Италии составляют итальянцы, немногим свыше 2% - представители других народов. Национальные меньшинства Италии представляют собой довольно компактные группы, живущие уже в течение многих веков на определенной территории. На севере страны в пограничных районах живут ретороманцы (главным образом фриулы) - 350 тыс. человек, французы - около 70 тыс. человек, словенцы и хорваты - около 50 тыс. человек; в южной Италии и на острове Сицилия - албанцы (около 80 тыс. человек); на юге страны - греки (30 тыс. человек); на острове Сардиния - каталонцы (10 тыс. человек); евреи (около 50 тыс. человек).

Население очень неравномерно распределено по стране, средняя плотность его - 189 человек на 1 кв. км. Самые густонаселенные области Италии - равнины Кампании, Ломбардии и Лигурии, где на один кв. м приходится свыше 300 жителей. Это объясняется благоприятными условиями для развития здесь интенсивного земледелия, разнообразной промышленности, портовой деятельности и туризма. Особенной скученностью населения отличается провинция Неаполь в Кампании, где на 1 кв. км. сконцентрировано 2531 человек. Горные же районы населены гораздо реже. Здесь плотность населения падает до 35 человек на 1 кв. км., в засушливых и экономически слаборазвитых областях Сардинии и Базиликате плотность населения - 60 человек на 1 кв. км.

за последнее столетие население Италии удвоилось, несмотря на войны, эпидемии и эмиграцию. Хотя ежегодный естественный прирост уменьшается (с 12,2% в 1911 г. до 1,6 в 1985 г.), в целом численность населения продолжает расти. Наибольший естественный прирост наблюдается в отсталых южных областях. На протяжении XX в. почти втрое снизилась рождаемость: с 33% в 1911 г. до 11% в 1985 г. уменьшение рождаемости сопровождалось интенсивным "старением" населения, в свою очередь способствующим дальнейшему снижению рождаемости. Если в 1911 г. лица старше 65 лет составляли 6,5 % всего населения, то в 1985 г. - уже 13,4%. В тоже время процент детей до 15 лет уменьшился с 39,9 до 22,3. Женщин в Италии на 1,4 млн. Больше, чем мужчин.





С/Х

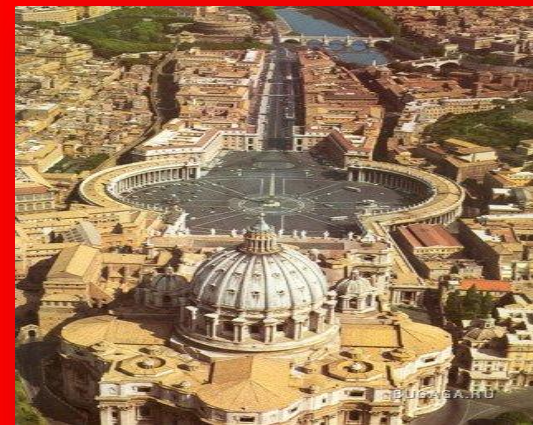


В сельском хозяйстве преобладает растениеводство. Основные культуры — пшеница, кукуруза, рис (1-е место по сбору в Европе; свыше 1 млн т. в год), сахарная свёкла. Италия — один из крупнейших в мире и ведущий в Европе производитель цитрусовых (свыше 3,3 млн т. в год), томатов (свыше 5,5 млн т.), винограда (около 10 млн т. в год; свыше 90 % перерабатывается в вино), оливок. Развиты цветоводство и птицеводство.



ПРОМЫШЛЕННОСТЬ

- Среди стран развитого капитализма Италия выделяется крайне низкой долей добывающей и высокой долей обрабатывающей промышленности в числе занятых, основном капитале и особенно в общей стоимости промышленной продукции. Это объясняется отсутствием в стране сколько-нибудь значительных запасов наиболее важных полезных ископаемых. Среди них по промышленному и экспортному значению выделяются пириты, ртутная руда (киноварь), природный газ, калийные соли, асбест и некоторые другие. Итальянская обрабатывающая промышленность работает в основном на импортном сырье. Преобладает тяжелая индустрия, основная роль в которой принадлежит машиностроению. Значительно развились также электроэнергетика, металлургия, химия и нефтехимия.



ТРАНСПОРТ

Италия имеет развитую сеть железных и автомобильных дорог. Более 90 % пассажиров и свыше 80 % грузов перевозятся автомобилями. Во внешних перевозках преобладает морской транспорт.

Торговый флот Италии насчитывает 667 судов — 17 место по общему тоннажу в мире.

Во внутренних перевозках грузов и пассажиров главную роль играет автомобильный транспорт, на втором месте — железнодорожный. По уровню электрификации железных дорог страна занимает одно из первых мест в мире. Густая сеть современных шоссе и железных дорог связывает города Северной Италии. В связи с вытянутостью страны с севера на юг её сеть железных и автомобильных дорог развивались преимущественно в меридиональном направлении.

Речной транспорт в Италии развит слабо из-за отсутствия крупных рек. Довольно быстро развивается гражданская авиация Италии. Авиационные линии поддерживают связь крупнейших городов Италии со многими городами Европы, а также других континентов. Крупнейшие аэропорты страны — Леонардо да Винчи близ Рима, Мальпенса и Линате около Милана служат важными центрами международной сети авиалиний. Для экономического развития Италии жизненно Трубопроводный транспорт: длина трубопроводов : неочищенная нефть — 6503 км, продукты нефтепереработки — 2148 км, природный газ — 12100 км, сырая нефть — 1000 км.



ТУРИЗМ

- Туризм в Италии — доходная сфера экономики Италии, основанная на использовании рекреационных ресурсов. Италия — пятая страна в мире по посещаемости и четвёртая по прибыли с туризма. Приблизительный годовой доход от туризма составляет 10 млрд долларов США. Доля в ВВП - 12%.
- Туризм в Италии зародился в эпоху Возрождения, когда многие британские аристократы стали отправляться в центр Ренессанса, чтобы обучиться искусству архитектуры, живописи и литературы. В середине 1850-х годов Италия стала доступной для среднего класса Британской империи и Франции. С ростом популярности выездов на природу особенную значимость получили курорты у Генуи, Венеции и других городов. Вместе со становлением Итальянского государства набирал обороты массовый туризм. В регионе Валле д'Аоста находится ряд горнолыжных курортов, например Червиния и Аоста. В Итальянских Альпах хорошие склоны и дешёвый относительно Швейцарии сервис.



ПРОБЛЕМЫ

- В последнее время, благодаря субсидиям Евросоюза, югу страны удалось существенно продвинуться в некоторых областях экономики. Отчасти это произошло благодаря сильному падению рождаемости, которая теперь, однако, грозит сильным старением населения. Несмотря на эти субсидии, проблема диспропорционального развития Южной Италии по-прежнему актуальна. По данным статистического бюро страны, регионы юга занимают 40 % площади страны и составляют 37 % её населения, однако их официальный легальный вклад в ВВП страны в наши дни составляет всего около 24 %. (Нелегальный сектор экономики (чёрный рынок, деятельность мафии и т.д.) составляют около 1/3 ВВП юга). Не менее остро стоит проблема утилизации отходов, антисанитарного состояния многих городов. Наглядным тому подтверждением стал недавний так называемый мусорный кризис в Италии.