

*Учебный проект
на тему « Судан»
Бахишевой Эльвины*



План презентации:

- Цели и задачи

Судан

- *Общая характеристика*
- *Географическое положение*
- *Форма правления*
- *Хартум*
- *Места обитания человека*
- *Климат*
- *Животный мир*
- *Растительный мир*

Южный Судан

- *Общая характеристика*
- *Географическое положение*
- *Форма правления*
- *История государства*
- *Джуба*
- *Места обитания человека*
- *Климат*
- *Флора и Фауна*
- *Флора*
- *Фауна*

- *Вывод*

Цели и

задачи

- *Расширить кругозор в сфере географии.*
- *Рассказать о новом государстве в Африке.*

Судан



Южный Судан



СУДАН

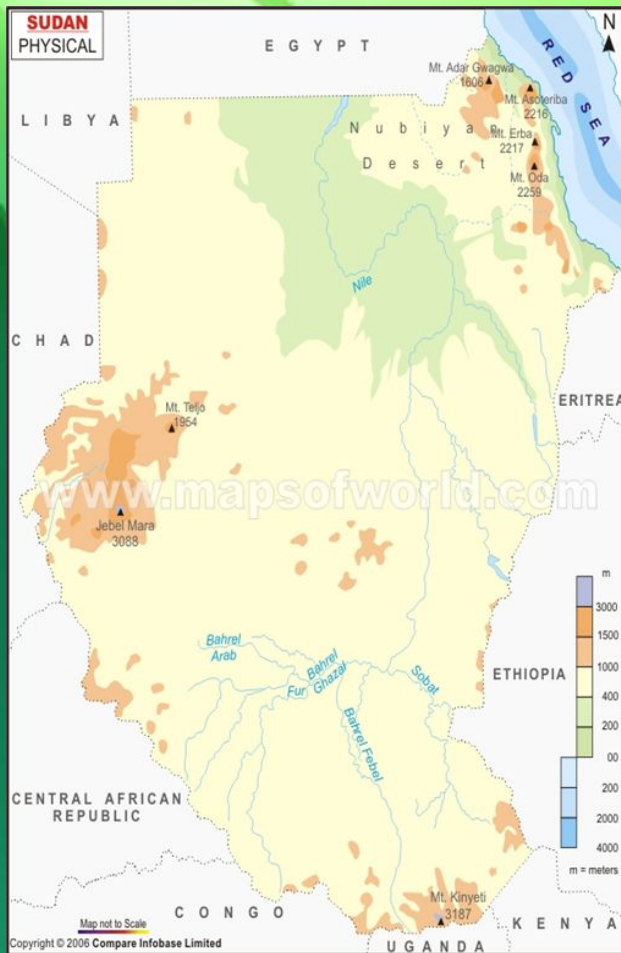


Судан , полное название — Республика Судан — государство в Северо-Восточной Африке. Граничит с Египтом на севере, Ливией — на северо-западе, Чадом — на западе, Центральноафриканской Республикой — на юго-западе, Южным Суданом — на юге и Эритреей и Эфиопией — на юго-востоке. На северо-востоке омывается водами Красного моря. Столица — город Хартум. Население - 30,894,000 чел.

Общая характеристика:

- Дата независимости - 1 января 1956 (от Великобритании и Египта)
- Официальный язык - арабский
- Столица - Хартум
- Крупнейший город - Омдурман
- Форма правления - Республика
- Президент- Омар Хассан аль-Башир
- Гос. Религия - ислам (суннитского толка)
- Территория - 1,886,068 км²
- Население - 30,894,000 чел

ГЕОГРАФИЧЕСКОЕ ПОЛОЖЕНИЕ



Судан располагается в южной части Африки. Судан не пересекается нулевым меридианом также как экватором, Северным и Южным тропиками. С запада омывается Красным морем. Большую часть территории Судана занимает плато (высоты 300—1000 метров), которое с юга на север пересекает долина реки Нил, образуемой слиянием Белого и Голубого Нила. На севере страны — Ливийская и Нубийская пустыни, почти лишённые растительности (в тех пустынях есть: сухие травы и злаки, редкие деревья, полупустыни и оазисы). В центре страны — саванны и речные редколесья. На юге — тропические леса. На востоке и западе — горы.

Форма

правления

- *Административное деление Судана - Государство разделено на 9 штатов.*
- *Форма правления Судана - республика.*
- *Глава государства Судана - президент.*
- *Высший законодательный орган Судана - национальная ассамблея.*
- *Высший исполнительный орган Судана - правительство.*
- *Крупные города Судана - Омдурман, Северный Хартум, Порт-Судан.*
- *Государственный язык Судана - арабский.*

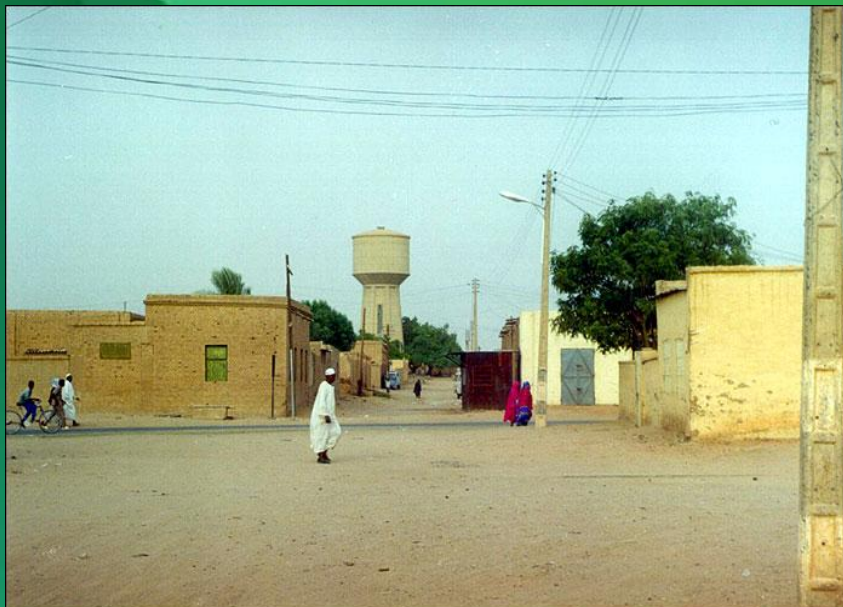
Хартум



- *Координаты: 15° 34'00" с. ш. 32° 36'00" в. д. (G) (O) (Я)*
- *Губернатор - Абдул Халим аль-Мутафи*
- *Население - 639 598 человек*

МЕСТА ОБИТАНИЯ ЧЕЛОВЕКА (ЖИЛИЩА)

На севере, где осадков очень мало, жилища имеют обычно форму куба и плоскую крышу, на юге форма жилищ в плане близка к кругу, а крыши конусообразны.



Население на территории страны, размещено очень неравномерно.

Климат

Переходный от экваториального муссонного на юге к тропическому пустынному на севере. В течение всего года держатся высокие температуры: летом выше +20-30 С, зимой - не ниже +15-19 С. Наиболее резка сезонная разница температур в пустынных зонах: от +4 С зимой до +43 С летом. Осадков на севере выпадает ничтожное количество - менее 100 мм. в год, очень длительный сухой период. На юге - от 500 до 1015 мм. осадков в год, сухой сезон здесь не превышает двух месяцев (основные дожди выпадают с мая по октябрь), а сезонная разница температур менее ярко выражена - 19-25 С. В пустынных районах часты пыльно-песчаные бури.



Животный мир

Животный мир страны достаточно разнообразен. В пустынях обитают гекконы, ядовитые змеи, сцинки, пустынные вараны и ящерицы. В саваннах и тропических лесах встречаются антилопы, бегемоты, белые и черные носороги, буйволы, газели, гепарды, гиены, дикие ослы, жирафы, зебры, крокодилы, леопарды, лесная свинья, львы, обезьяны, ну



В стране водится муха цеце. Воды рек полны рыбой. В стране занимаются разведением верблюдов, коз, крупного рогатого скота, лошадей, мулов, овец и ослов.

РАСТИТЕЛЬНЫЙ

На юге пролегают влажные тропические леса, на севере флора радикально меняется до пустынь.

Растительности саванн характерно высокотравье, рост акаций и других деревьев. В некоторых постоянно затапливаемых районах растут папирус и другие болотные растения.

Ближе к северу пролегают кустарниковые пустыни.

Наиболее пышная растительность - в Южном Судане с джунглями. Здесь произрастают многие виды деревьев: красное и черное эбеновое дерево, дикорастущее кофейное, масляничное дерево лулу.



ЮЖНЫЙ

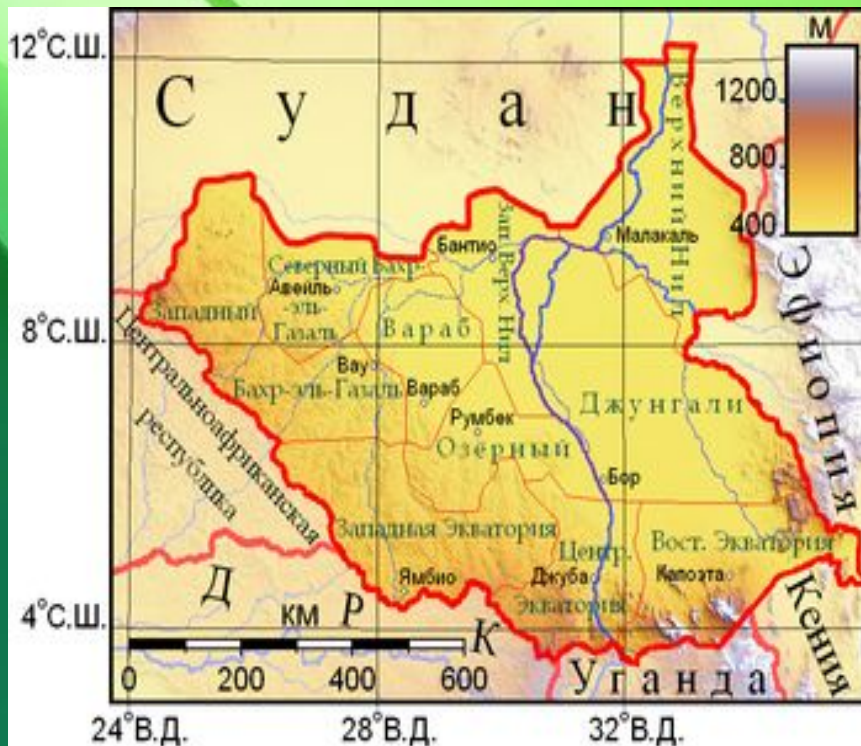
Южный Судан – официальное название Республика Южный Судан – государство в Африке со столицей в Джубе. Граничит с Эфиопией на востоке, Кенией, Угандой и Демократической Республикой Конго на юге, Центральноафриканской Республикой на западе и Суданом на севере. Суверенный статус Южного Судана вступил в силу 1 июля 2011 года, после подписания независимым государством. Член ООН с 14 июля 2011 года. Выхода к морю не имеет.



Общая характеристика:

- *Дата независимости - 9 июля 2011 года (от Судана)*
- *Официальный язык - английский*
- *Столица - Джуба (решено перенести столицу в Рамсель в течение 6 лет)*
- *Крупнейший город – Джуба*
- *Форма правления - Республика*
- *Президент - Салва Киир*
- *Территория - 619 745 км²*
- *Население - 8 260 490 чел.*
- *Самая высокая точка страны — гора Киньети (Kinyeti) высотой 3187 м.*
- *Большие площади в Южном Судане занимают болота.*
- *В Южном Судане добывалось 85 % суданской нефти.*
- *В стране выделяются исторические регионы Экватория, Бахр-эль-Газаль, Верхний Нил.*

ГЕОГРАФИЧЕСКОЕ ПОЛОЖЕНИЕ



Выхода к морю не имеет. На севере граничит с Суданом, на востоке – с Эфиопией, на юге – с Кенией, Угандой, и Демократической Республикой Конго, на западе – с Центральноафриканской Республикой.

Через территорию Южного Судана протекает Белый Нил – один из 2-х притоков крупнейшей африканской реки Нил.

Экватором, нулевым градусом и тропиками не пересекается.

ФОРМА ПРАВЛЕНИЯ



Салва Киир, президент.

Государственный строй – президентская республика.

Глава государства и правительства – президент, избираемый всеобщим голосованием на 4-х летний срок (с 9 июля 2011 – Салва Киир)

Парламент –
однопалатное
Законодательное собрание
(171 депутат)

Государственный язык
- английский
распространены также
арабский и др.



Джуба, столица.

ИСТОРИЯ ГОСУДАРСТВА

Во время колонизации Африки европейскими странами Судан делился на несколько британских колоний, одной из которых был Южный Судан. Но после освобождения эти части соединились в одно государство – Судан. Прошло много времени Южный Судан выступал за собственную независимость. В июне 2010 года США объявили, что будут приветствовать появление нового государства в случае положительного исхода референдума (на котором должно было решиться, станет ли Южный Судан независимым государством). Накануне референдума, 4 января 2011 года президент Судана Омар аль-Башир во время визита в южносуданскую столицу Джубу пообещал признать любые итоги. В результате положительного исхода референдума новое государство было провозглашено 9 июля 2011 года.



ДЖУБ



- Джуба – центр провинции Центральная Экватория, самый большой город страны.
- Население - 172 730 человек
- Штат - Центральная Экватория.
- Джуба находится на левом берегу Белого Нила на юге Судана на высоте 382 метров над уровнем моря.
- Джуба разделена на 3 района.



КЛИМА

Засушливый период в регионе весьма непродолжителен и длится только в зимние месяцы (на севере он более продолжителен, но всё равно длится меньшую часть года). Годовое количество осадков колеблется от 700 мм на севере до около 1400 мм на юго-западе. Весь Южный Судан покрыт лесами, которые делятся на две части. Это — муссонные (тропические) леса — на юге, и экваториальные — на крайнем юге, то есть муссонные (25 %) и экваториальные (5 %). В Южном Судане осадки выпадают большую часть года, и только 2-4 месяца практически не бывает дождей. Годовое количество осадков колеблется от 700 мм на севере до около 1400 мм на юго-западе. Основная часть дождей приходится на май-октябрь.

Флора и

Фауна

- *Заповедные и охраняемые территории Южного Судана являются вторыми в мире по величине миграции диких животных. Исследования Всемирного фонда дикой природы показали, что Национальный парк в Бома к западу от эфиопской границы, а также болотистые районы Судда и Южного национального парка. Недалеко от границы с Конго являются уникальными природными образованиями для проживания крупных популяций конгони, африканской антилопы коб, топи, буйволов, слонов, жирафов, и львов.*

Флора



**Национальный парк в
Бома**

Весь Южный Судан покрыт лесами, которые делятся на две части. Это — муссонные (тропические) леса — на юге, и экваториальные — на крайнем юге, то есть муссонные (25%), и экваториальные (5%). По долинам рек растут галерейные леса. В галерейных лесах Южного Судана можно встретить красное дерево, один из видов тика, лиану-каучуконос ландольфию. Отроги Центральноафриканского плоскогорья и Эфиопского нагорья покрыты горными лесами.

Фаун

- Исследования популяции обитания диких животных в Южном Судане начались в 2005 году Обществом охраны дикой природы в партнерстве с правительством полуавтономного Южного Судана и показали, что популяции диких животных хотя и уменьшились, но все ещё сохраняют свою значительность. Так огромная популяция в 1,3 миллиона голов антилоп на юго-востоке страны практически не претерпела изменений.
- Места обитания диких животных в стране включают в себя луга, высокогорные плато и откосы, лесистые и травянистые саванны, поймы рек и болотистые места. Часть видов животных представляют собой эндемиков: белоухие кобы. На территории саванн живут слоны, жирафы, канны, западные канны, ориксы, львы, гиеновидные собаки, Кабо-Буффало и топи (местное название — тьянь)



ЗАКЛЮЧЕНИ Е

До сих пор формируется политическая карта мира. Изменяются границы государств. Мы считаем, чтобы оставаться на высоком интеллектуальном уровне, мы должны следить за этими изменениями.

<http://www.nooplice.ru>
<http://www.evrasia-rfe.ru>
<http://wgeo.ru>
<http://referatcollection.ru>

