A photograph of a modern city skyline with several tall skyscrapers, some under construction, reflected in a body of water in the foreground. The sky is clear and blue.

**СВЕРДЛОВСКАЯ
ОБЛАСТЬ.
Общие сведения.
Экономико-
географическое
положение.**

25 ноября 1994 года областная Дума утвердила Устав Свердловской области, который гласил:

Статья 14. Свердловская область может иметь флаг и герб. Символы Свердловской области, их описание и порядок официального использования устанавливаются областными законами. Вскоре Дума Свердловской области учредила конкурсную комиссию по отбору проектов герба и флага (Постановления № 82 от 18 ноября 1994 года и №131 от 20 января 1995 года).



Областной Закон "О гербе и флаге Свердловской области" был принят Областной Думой Законодательного Собрания Свердловской области 11 марта 1997 года и одобрен Палатой Представителей Законодательного Собрания Свердловской области 3 апреля 1997 года. Губернатор области Э.Россель подписал Закон (№19-ОЗ) 14 апреля 1997 года. Автор проекта, признанного лучшим, Вячеслав Викторович Старцев.



Согласно тексту закона герб области:

Статья 3. Описание герба Свердловской области

Полное изображение герба Свердловской области представляет собой изображение стоящего белого (серебряного) соболя, держащего в лапах стрелу желтого (золотого) цвета остриём вниз, в центре щита червленого (красного) цвета. Щит обрамляют листья дуба золотого (желтого) цвета, перевитые голубой (лазурной) лентой, венчает щит корона желтого (золотого), красного и серебряного цветов. Внизу лента красного цвета с надписью "Свердловская область".

- **Геральдическое описание герба Свердловской области гласит:**
 - **"В червленом (красном) поле серебряный обернувшийся соболя, держащий золотую стрелу остриём вниз".**

Новый "полный" герб Свердловской области был создан А. Грeфенштейном. Полный герб Свердловской области утверждён Законом Свердловской области "О внесении изменений в Областной закон "О гербе и флаге Свердловской области" (принят Областной Думой Законодательного Собрания Свердловской области Постановлением от 12.04.2005 № 1382-ПОД; Одобрен Палатой Представителей Законодательного Собрания Свердловской области Постановлением от 21.04.2005 № 438-ППП; Подписан губернатором Свердловской области).

Описание герба:

"В червленом поле серебряный, стоящий на задних лапах соболь, держащий золотую стрелу, обращенную вниз. Щит увенчан золотой императорской короной. По сторонам щита золотые крылатые грифоны с флагами Свердловской области, стоящие на подножии из золотых кедровых ветвей. Девиз "ОПОРНЫЙ КРАЙ ДЕРЖАВЫ" начертан серебром на червленой ленте с желтыми каймами по краям".

Малый герб области утверждён тогда же. Его описание:

В червленом поле серебряный, стоящий на задних лапах соболь, держащий золотую стрелу, обращенную вниз. Щит увенчан золотой императорской короной".
Герб внесён в Государственный геральдический регистр под №1850.





Флаг Свердловской области представляет собой прямоугольное полотнище с четырьмя полосами во всю длину флага: сверху - белой, посередине - голубой (лазурной), снизу - зеленой, отделенной от голубой белой узкой полосой.

Соотношение полос по общей ширине флага устанавливается как $7/20$, $9/20$, $1/20$, $3/20$. Отношение ширины флага к его длине - $2:3$. В центре флага расположен полный герб Свердловской области на расстоянии $3/20$ от верхнего края флага. Высота полного герба $1/2$ ширины флага. Возможно воспроизведение и использование флага без изображения герба".

Белый и синий, представляя цвета Государственного флага России, подчеркивают, что Свердловская область - ее субъект. Кроме того, в соответствии с классической символикой белый означает чистоту, невинность, мир; голубой - верность, искренность, честь; зеленый - свободу, радость, надежду, здоровье, а также богатство уральской природы.

В сентябре 1991 года Свердловску было возвращено историческое имя - Екатеринбург. Современный герб Екатеринбурга был официально принят в Государственной Гереальдии при Президенте Российской Федерации в 1995 году.



Верхняя часть щита похожа на крепость, которой был Екатеринбург в первые годы своего существования. Волнистая лазуревая полоса в нижней части - это река Исеть, соединяющая историю и современность, Европу и Азию. Медведь - европейский символ, соболь - азиатский. Более того, соболь еще при Демидовых был маркой уральского металла. Животные держат щит, высунув языки и оскалив зубы, - такое проявление агрессивности вполне объяснимо, ведь они охраняют город. Золотая лента в самом низу герба является признаком столичности Екатеринбурга - одного из крупнейших административных, финансово-промышленных, научно-культурных и транспортных центров России.

Флаг города Екатеринбург (проект 2003 г.)
Автор - Д. Иванов, одобрен
Геральдическим советом.



Общие сведения о Свердловской области

Свердловская область в современных границах образована 17 января 1938 г., хотя на карте Российской Федерации появилась еще в 1934 г. Но тогда в ее состав входила территория Пермской области. В настоящее время Свердловская область поделена на 55 административных единиц: районов и территорий, подчиненных городам.



Площадь области

Свердловская область одна из наиболее крупных административных территорий России. Ее площадь — 195 тыс. кв. км, что составляет 1,14% площади всей России (от 17075 тыс. кв. км). Область по площади сопоставима с отдельными государствами СНГ и некоторыми странами.

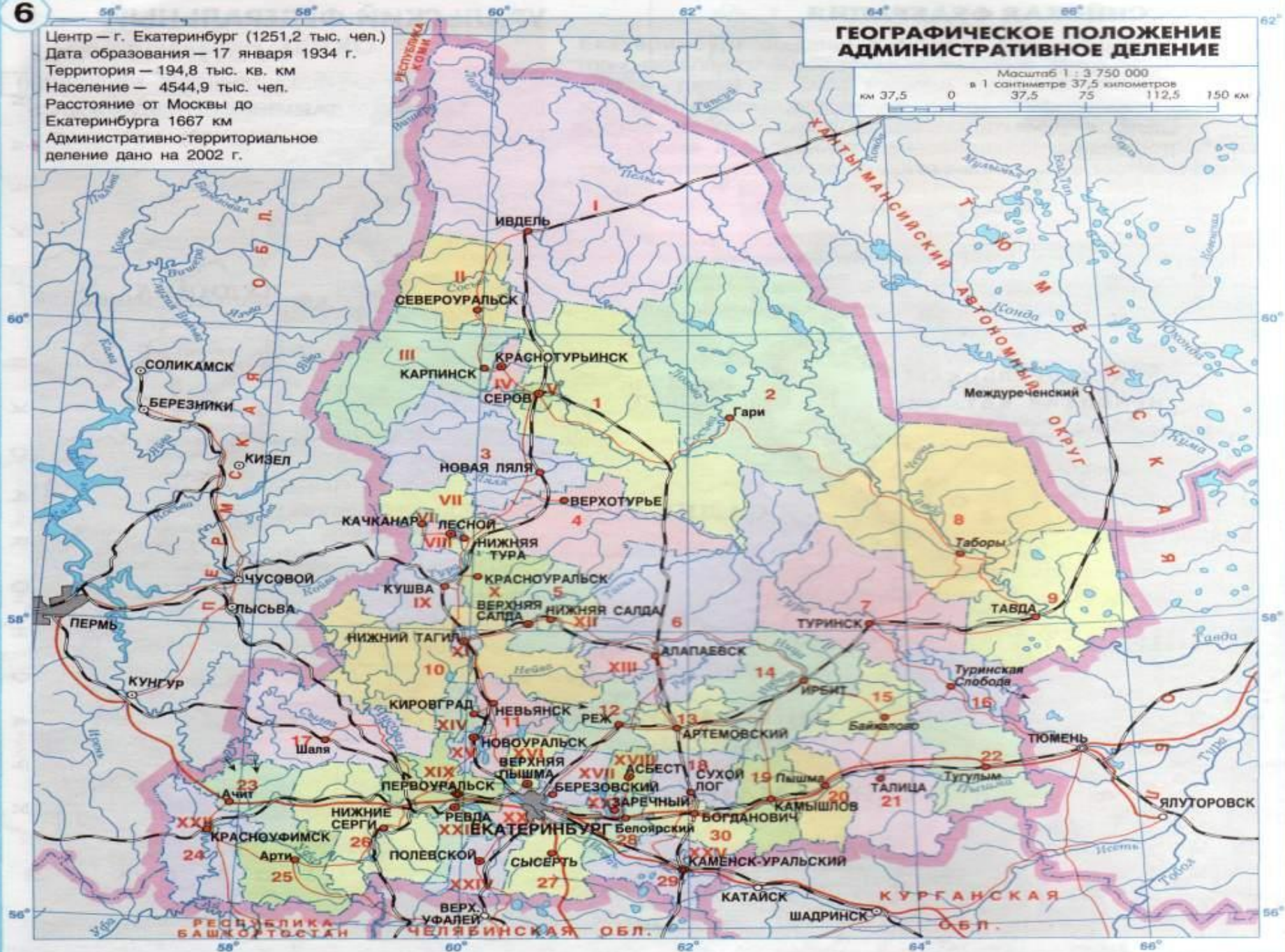
Например:

Белоруссия имеет площадь 208 тыс. кв. км,
Украина — 604, Киргизия — 198,
Азербайджан — 87, Казахстан — 2717,
Великобритания — 244, Япония — 370,
Германия — 356, Франция — 552 тыс. кв. км

Центр — г. Екатеринбург (1251,2 тыс. чел.)
 Дата образования — 17 января 1934 г.
 Территория — 194,8 тыс. кв. км
 Население — 4544,9 тыс. чел.
 Расстояние от Москвы до
 Екатеринбурга 1667 км
 Административно-территориальное
 деление дано на 2002 г.

ГЕОГРАФИЧЕСКОЕ ПОЛОЖЕНИЕ АДМИНИСТРАТИВНОЕ ДЕЛЕНИЕ

Масштаб 1 : 3 750 000
 в 1 сантиметре 37,5 километров
 км 37,5 0 37,5 75 112,5 150 км



Современное «соседское» положение области можно оценить как благоприятное для функционирования и развития ее хозяйственного комплекса. Тюменская область своими поставками газа отчасти восполняет дефицит топливно-энергетического баланса и дефицит сырья для лесопромышленного комплекса. Пермский край и Башкортостан с их мощной нефтеперерабатывающей и нефтехимической промышленностью являются поставщиками нефтепродуктов и сырья для химической промышленности. Курганская область — важный источник продовольствия.



Соседи способствуют развитию в Свердловской области традиционных отраслей ее хозяйственного комплекса и выступают как потребители ее продукции: труб (нефтяная и газовая промышленность), оборудования для нефтехимических предприятий и пр.



Важное значение для развития хозяйственного комплекса Свердловской области имеет ее положение внутри государства. Она расположена на стыке двух экономических зон, имеющих разный уровень экономического развития и разную специализацию хозяйства. В период индустриализации область явилась форпостом для индустриального развития восточных районов, что заставляло государство вкладывать в ее экономику значительные средства на модернизацию существующих отраслей промышленности (черная, цветная металлургия) и на развитие новых (машиностроение, химическая промышленность).



Внутреннее положение сказалось
и в период Великой
Отечественной войны.

Отдаленность от театра военных
действий — одна из причин
эвакуации сюда многочисленных
предприятий, что во многом
изменило структуру хозяйства в
целом и структуру
машиностроительного комплекса
в частности.



Территория Свердловской области ввиду ее внутреннего положения между западной и восточной экономическими зонами обеспечивает транзитность связей между ними. Одновременно, благодаря транзитным транспортным артериям, и сама имеет широкие связи как с западной, так и с восточной зонами, получая сырье и топливо с востока, а продукцию обрабатывающей промышленности — с запада.

• В настоящий момент внутриматериковое положение в отдалении от государственных границ несколько затрудняет развитие рыночных отношений с зарубежными странами.



Вывод:

ЭГП Свердловской области
менялось в разные
исторические периоды
развития, но в целом его
можно расценивать как
благоприятное, способствующее
развитию ее хозяйственного
комплекса.

