

# Свердловская область: ЭГП, население.

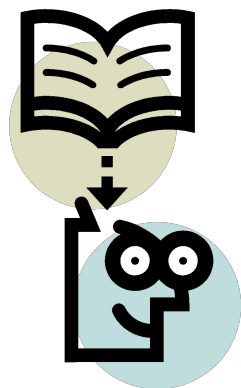
Учитель географии Рапопорт Л.И.  
Гимназия №176

# *Цель урока:*



- определить особенности ЭГП Свердловской области;
- выявить природно-ресурсный потенциал области;
- Сформировать знания о размещении и динамике численности население как о процессах, которые закономерно изменяются во времени и географическом пространстве.

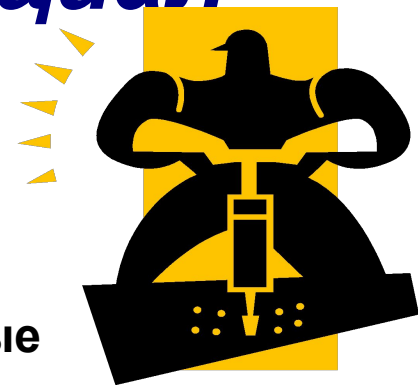
# ***Свердловская область на карте России.***



- Свердловская область образовалась 17 января 1938 года;
- Площадь области – 195 тыс. кв.км, что составляет 1,14% площади России;
- Очертания области напоминают треугольник;
- На западе граничит с республикой КОМИ, Пермской обл.; на юге – с Башкортостаном, Челябинской обл., Курганской обл.; на востоке – Тюменской обл., включая Ханты-Мансийский АО;
- Находится на границе двух частей света – Европы и Азии;
- Занимает внутриконтинентальное положение: удаленность от Атлантического океана – 2000км, от Северного Ледовитого -1000км;
- Транзитное положение между западом и востоком страны;
- Удаленность от государственных границ несколько затрудняет развитие рыночных отношений с зарубежными странами.

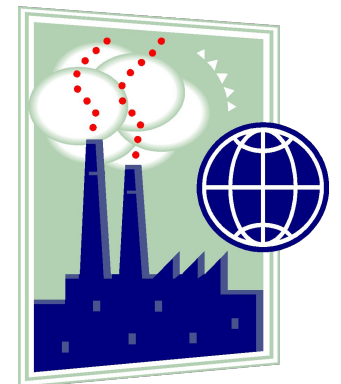
# Природно-ресурсный потенциал Свердловской области.

- «кладовая земли»:
- рудные полезные ископаемые – железные руды (Высокогорское, Гороблагодатское, Серовское), медные руды (Красноуральское, Дегтярское, Турьинское), алюминиевые руды (Североуральское, Черемуховское), марганцевые и никелевые руды (Полуночное, Режевское), золото и платина (Березовское, по долинам рек Тагил, Туры);
- Нерудные полезные ископаемые – асбест (Невьянское), тальк (Шабровское), кварциты (окрестности Первоуральска), огнеупорные глины (Белкинское близ Серова), драгоценные и цветные камни (Малышевское, Мурзинка, Гумешлевское)

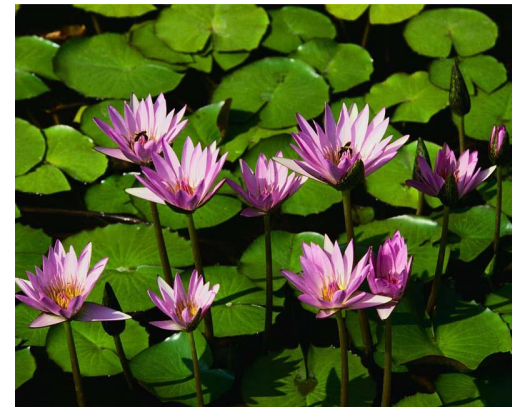




- **Водные ресурсы** неравномерно распределены по территории области. Наиболее развитая промышленная зона, менее всего обеспечена водными ресурсами, т.к. в ней расположены верховья рек. Из 29 куб . км объема годового стока рек территории 5,3 куб км приходится на бассейн Тавды и 5,4 куб км- на бассейн Уфы и Сылвы.
- На хозяйственные цели области требуется более 2 куб. км воды;
- Построенные на реках водохранилища, а также переброска части стока Уфы в промышленный регион обеспечивают потребности территории в воде;
- Экологическая ситуация с водными ресурсами весьма напряженная.



- Разнообразны и богаты растительные ресурсы, самая важная их часть – лесные ресурсы.
- Леса области делятся на три группы: первая группа - неэксплуатируемые леса вокруг городов и населенных пунктов (лесопарки и зеленые зоны), вторая группа – частично эксплуатируемые, в основном резервные, третья группа – эксплуатируемые леса;
- Таежные леса разделяются на темнохвойные (ель, пихта, кедр) и светлохвойные (сосна, лиственница).
- В таежной зоне много вторичных лесов, преимущественно березовых. Сосна занимает 40% площади лесов, береза-30%, ель-17%.
- Леса дают не только древесину. Заготовка лекарственных трав, ягод, грибов, орех имеет не менее важное значение;
- Лесные и пойменные луга – это пастбища и сенокосы.
- На крайнем юго-востоке и юго-западе – лесостепь.



- Среди почв области наиболее плодородными являются черноземы и серые лесные почвы, которые находятся на юго-востоке и юго-западе области. Это основные сельскохозяйственные районы.
- В южной тайги, необходимо повышать плодородие дерново-подзолистых почв, используя минеральные удобрения и известкование;
- Необходимо проводить меры по борьбе с водной и ветровой эрозией почв.



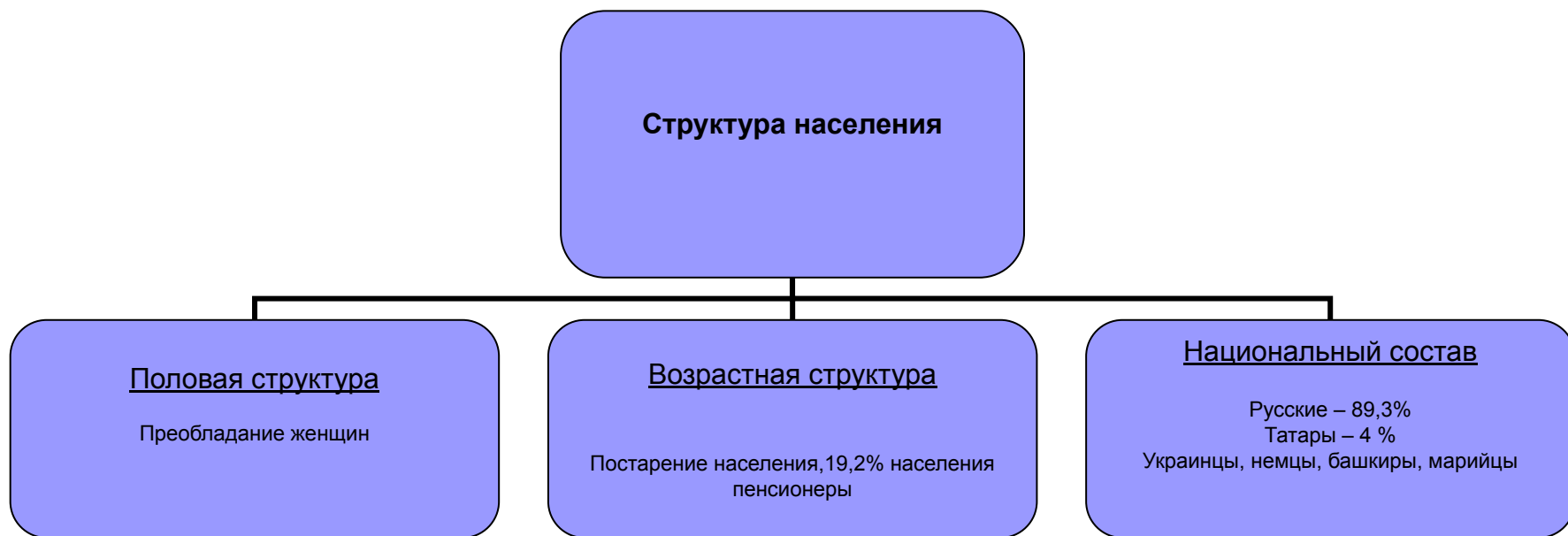
# Население Свердловской области.

- Численность населения на 2001 год – около 5 млн.человек;
- Отрицательный естественный прирост. Причины: высокий уровень урбанизации (уровень образования и культуры, занятость женщин в производстве), благосостояние населения, вредные привычки, экологическая ситуация;
- Смертность среди сельского населения выше, чем среди городского, это объясняется возрастной структурой (отток трудоспособного населения).
- На численность населения оказывает влияние – миграции. Внутри области миграции по направлению «село-город»;
- Население размещено неравномерно. Средняя плотность – 24 человека на 1 кв.км. Это в 3 раза выше общероссийской 8,7 чел на 1 кв.км.



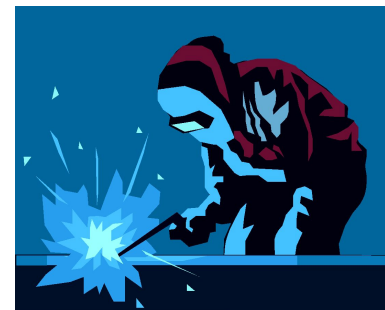


## Структура населения



# Структура населения:

- Религиозный состав – православное христианство (русские, украинцы, белорусы, марийцы, чуваша, мордва, удмурты) и ислам (татары и башкиры – мусульмане);
- Структура занятости населения – 71% занято в отраслях материального производства, в строительстве – 48,9%. Уменьшается удельный вес занятого населения в промышленности при удалении от Екатеринбурга и растет занятость в сельской местности.
- В Талицком, Артинском, Ачитском районах занятость в сельском хозяйстве составляет более 50%



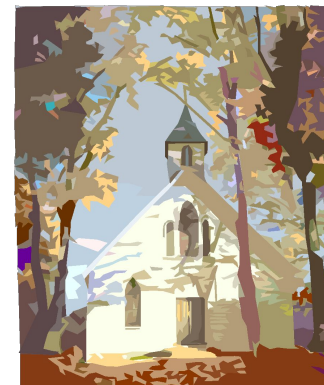
## *Формы расселения.*

- **Городское население.**

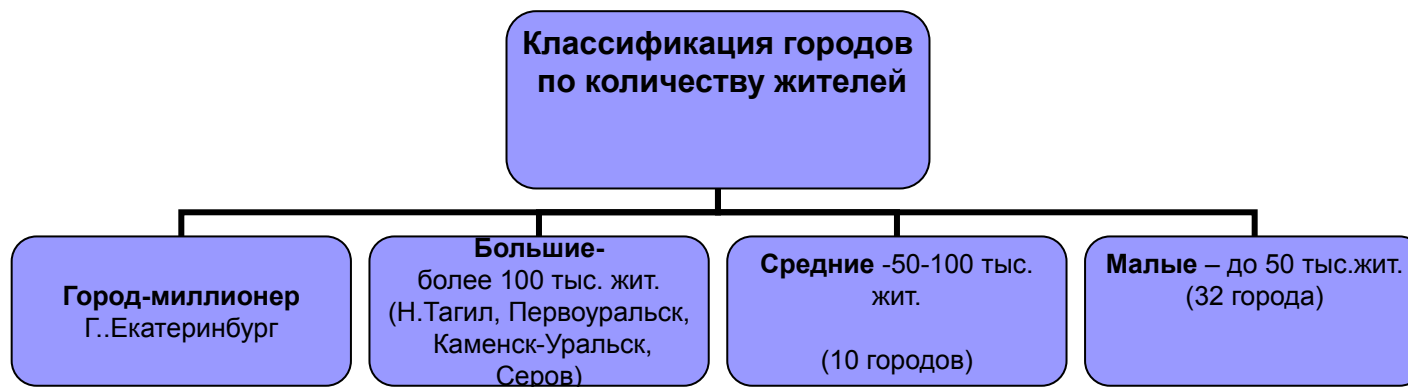
Высокий удельный вес городского населения – 87,5%. Преобладание малых однофункциональных городов.

- **Сельское поселение.**

– Разреженность сельского расселения; большая доля несельскохозяйственных поселений - (ЛЗП, горнодобывающие поселки). Сельское население расселяется деревнями.

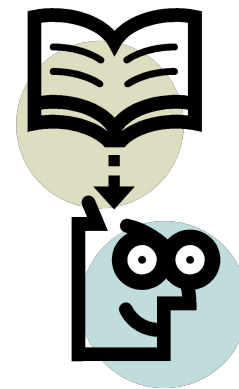


## Классификация городов по количеству жителей



# Закрепление :

- Почему большая часть прироста численности населения области приходится на Екатеринбург и ближайшие территории?
- Каковы причины снижения естественного прироста населения Свердловской области?
- Как в наши дни можно уменьшить смертность населения в области?
- Будет ли меняться отраслевая структура занятости трудовых ресурсов в Свердловской области в новых экономических условиях?
- Чем вызвана «проблема невест» в сельской местности?



# Домашнее задание:

- Опросить своих старших родственников о числе детей в семьях их родителей. Обработать данные (записать по годам рождения).
- Выучить конспект.

