

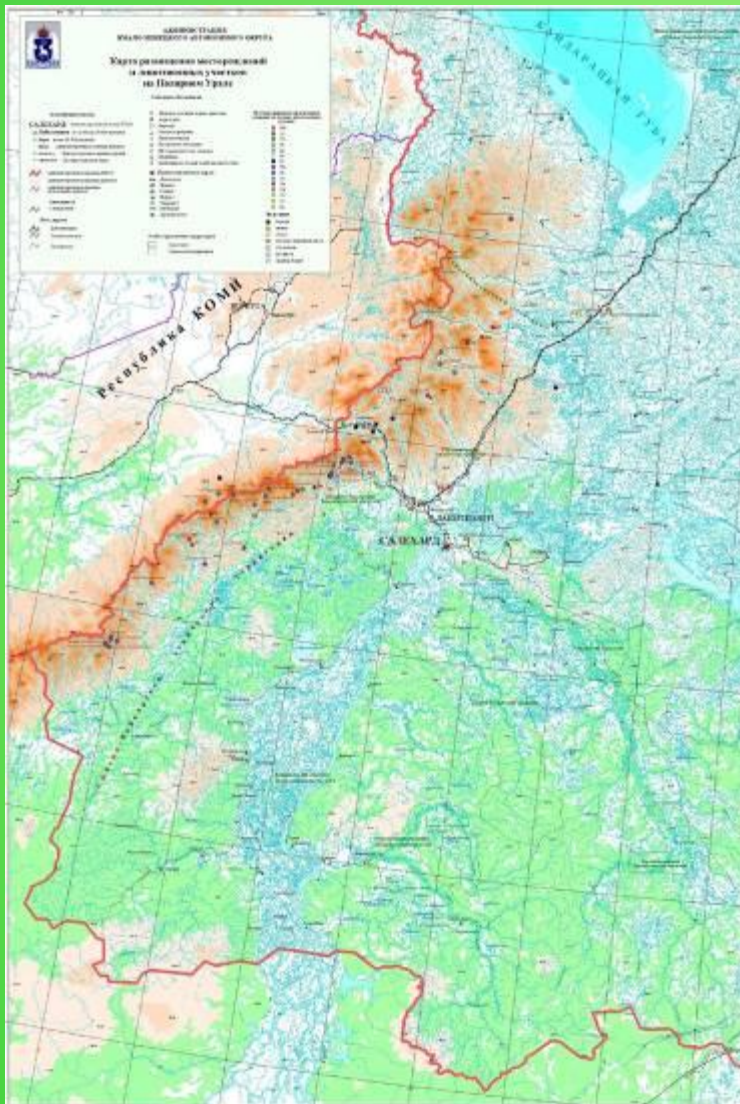
*Своеобразие природы*

*Урала*

Природа столь огромной горной страны, как Урал, простирающейся от Ледовитого океана до южных степей в центре огромного материка, необычайно разнообразна.

На Урале по различию в высотах, геологическому развитию, климатическим условиям выделяют несколько частей: **Полярный, Приполярный, Северный, Средний и Южный Урал.**

# Полярный Урал



Тундровое царство морозного выветривания.

# Полярный Урал



Невысокие хребты высотой 1200-1400 м  
чередуются с понижениями.

Гора **Константинов Камень** (492 м)



# Полярный Урал



С хребтов Полярного Урала берет начало река **Печора**.

# Полярный Урал



**Хромовые руды**



**Железные руды**

В этих местах  
разведаны запасы  
железной руды, хрома,  
полиметаллов.



# Горная тундра Полярного Урала



Горная тундра представляет суровую картину каменных россыпей – курумов, скал и останцев.



# Обитатели Полярного Урала



**Белая куропатка**



**Полярная сова**



# Обитатели Полярного Урала



**ВОЛК**



**горноста  
й**



**заяц-беляк**



**лемминг**

# Обитатели Полярного Урала



**песец**



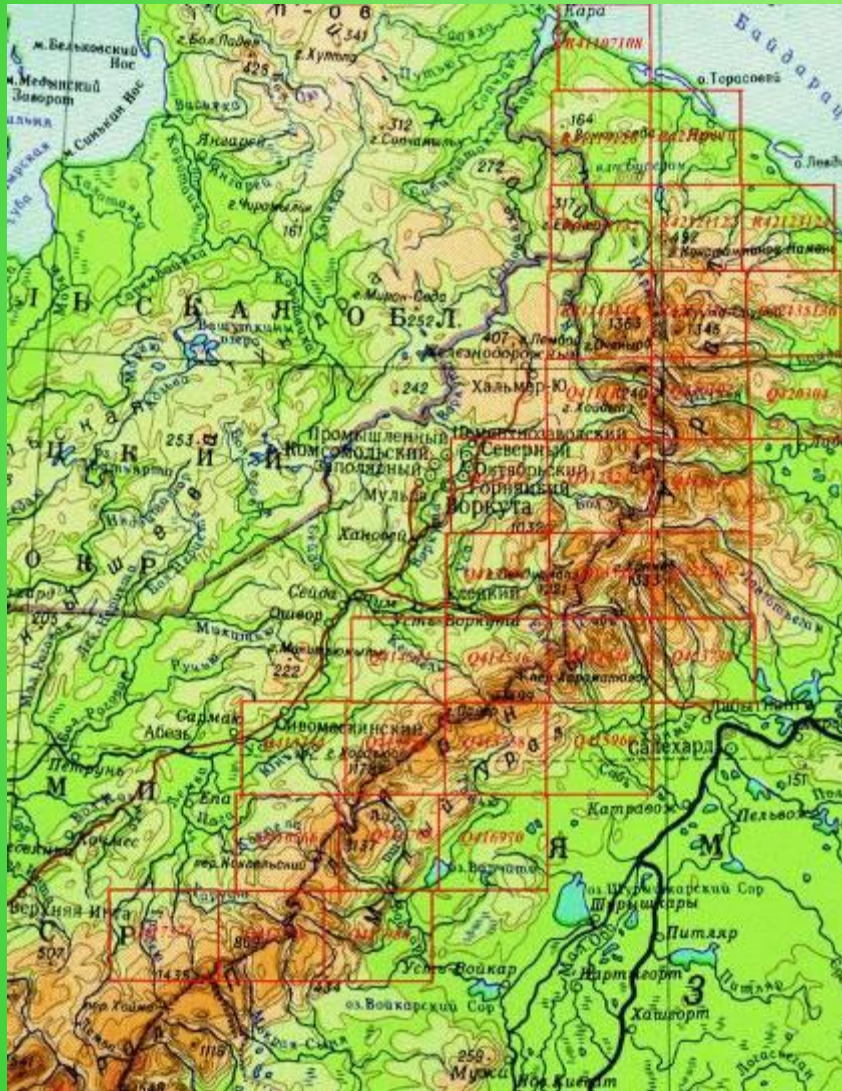
**северный олень**



**ласка**



# Приполярный Урал



Приполярный Урал отличается наибольшими высотами хребтов. Следы древнего оледенения здесь видны особенно отчетливо.



# Приполярный Урал



О том, как заострены гребни гор - красноречиво говорят их названия: **пик Лезвия, гора Сабля**. На гребнях гор - каменные моря и горная тундра, которая ниже по склонам сменяется горной тайгой.

**г.Сабля**

# Приполярный Урал



Высочайшая вершина всего Урала гора **Народная** достигает высоты **1895** м и сторожит месторождения горного хрусталя.



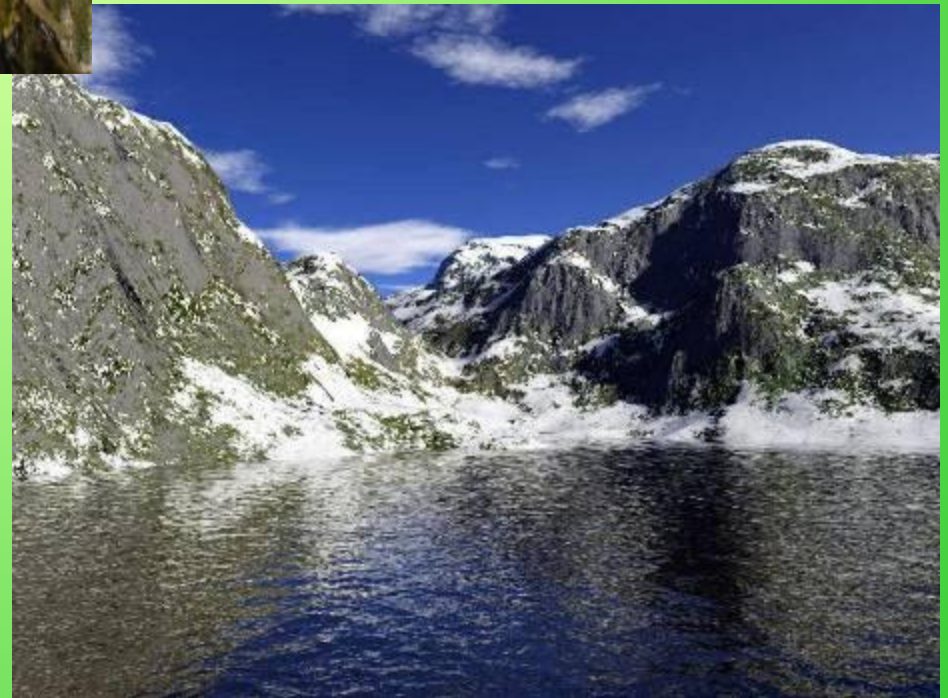


# Северный Урал



На Северном Урале преобладают средневысотные горы.

Склоны гор покрыты тайгой. Предгорья прорезаны сквозными долинами.





# Северный Урал



Самая высокая вершина Северного Урала  
гора Тельпос-Из (1617 м)

# Северный Урал



В западных предгорьях Северного Урала на площади свыше 7 млн. км кв. располагается **Печоро-Илычский заповедник**, находящийся в междуречье рек Печоры и Илыч. Он охватывает и высотные зоны среднегорий от горных тундр до темнохвойной тайги, и боровые равнины реки Печоры.

# Печоро-Илычский заповедник



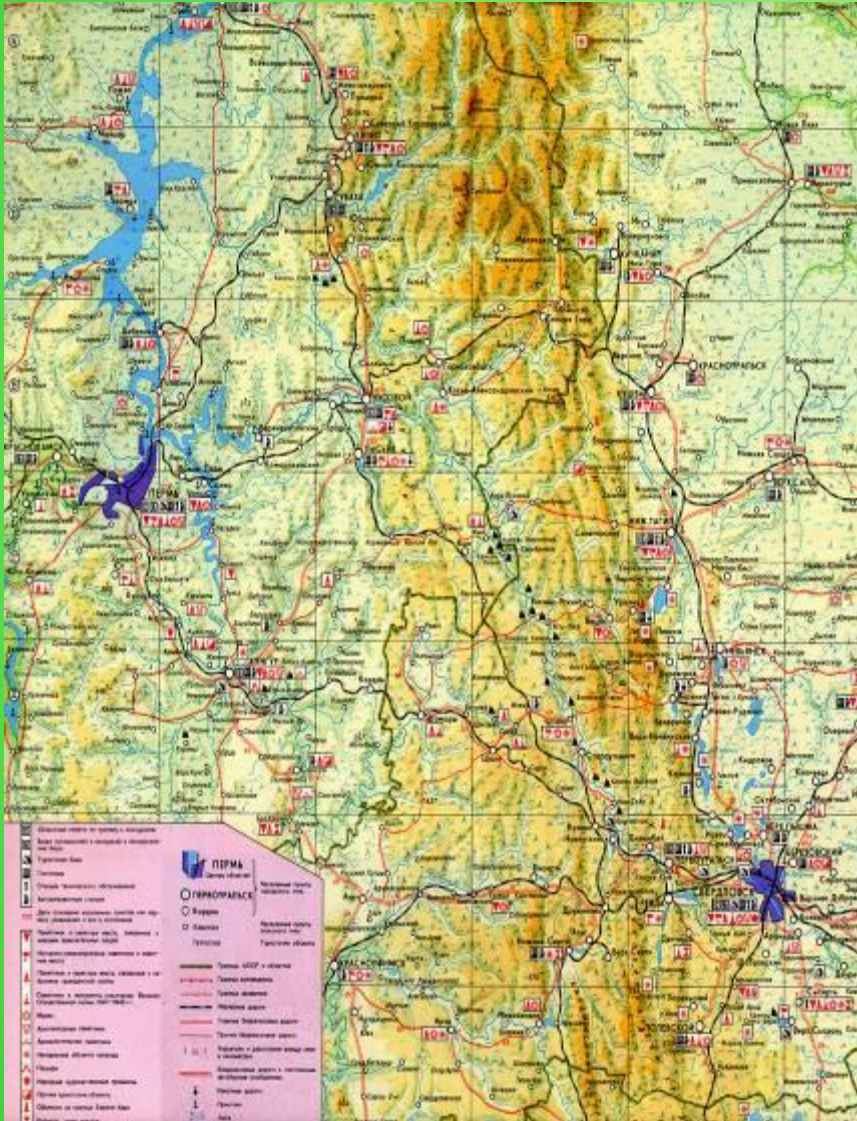
Феноменальные природные изваяния – **obeliski и столбы** – из сцементированных конгломератов и других стойких пород. Местные жители их называют болванами.



# Полезные ископаемые Северного Урала



# Средний Урал



Средний Урал протягивается до горы Юрмы у истока реки Уфы. Он отличается небольшими высотами. Перевал, преодолеваемый железной дорогой между Пермью и Екатеринбургом, едва превышает 400 м.



# Средний Урал



г. Юрма

Река Уфа

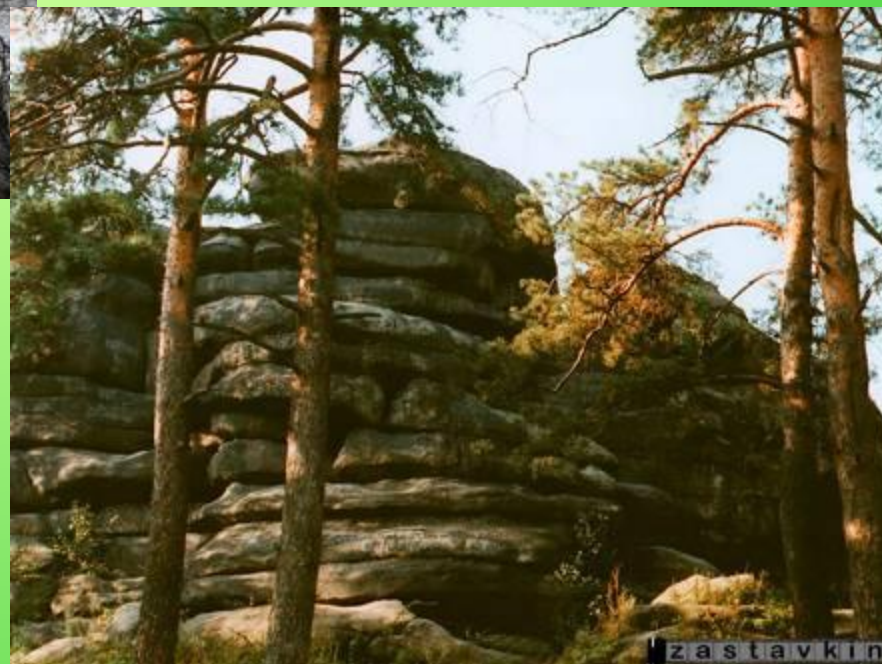


# Средний Урал



Скала  
«Каменная Палатка»

Скала  
«Чертово Городище»





# Средний Урал



Среднее Зауралье богато озерами. Самое большое из них – **Иткуль**. Берега озера окаймлены борами.

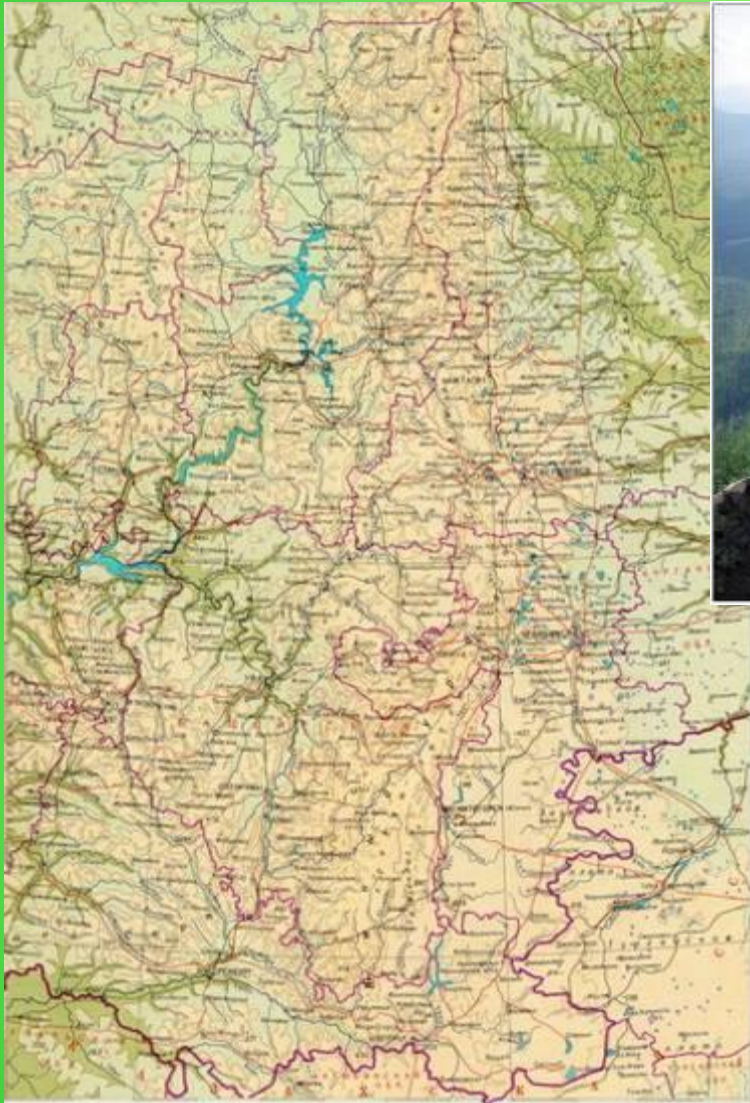
# Полезные ископаемые Среднего Урала



На Средний Урал приходится до половины добываемых сегодня уральских богатств – железа, никеля, золота, меди, каменного угля.

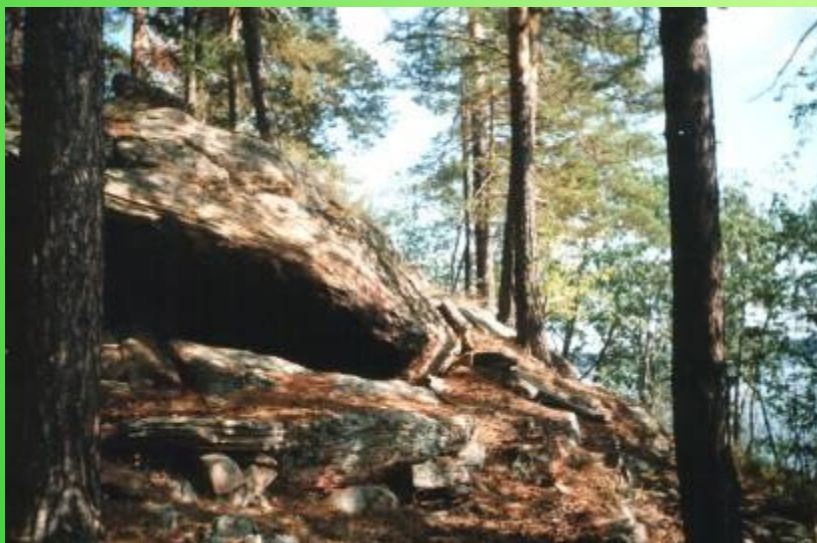


# Южный Урал





# Южный Урал





# Южный Урал



Южный Урал наиболее разнообразен по природным условиям.

Отчетливо выражена асимметрия западного и восточного склонов Урала. На запад к Русской равнине горы снижаются постепенно. Невысокие хребты и гряды с пологими склонами переходят в увалы и холмистые возвышенные равнины Предуралья. На востоке горы круто обрываются к низким предгорьям Зауралья.

# Полезные ископаемые Южного Урала



На Южном Урале  
ведется добыча  
железных, медных руд,  
асбеста

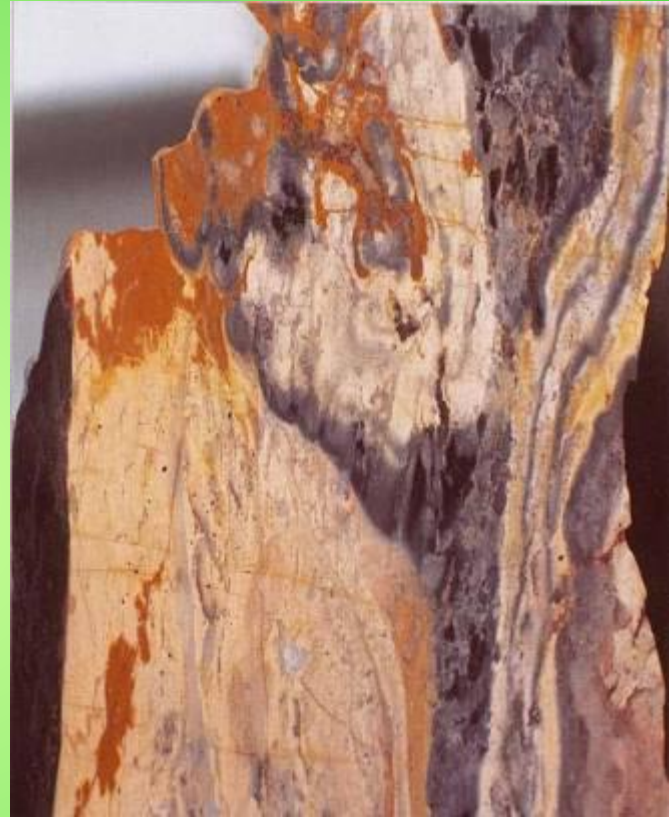




# Полезные ископаемые Южного Урала



**Выход яшмы в районе  
города Орска**



**Орские яшмы**