

План

Введение.

1. Эволюционная теория.
 - 1.1. Австралопитек.
 - 1.2. Питекантроп.
 - 1.3. Палеантроп (неандерталец).
 - 1.4. Неоантроп.
 - 1.5. Прародина человека.
2. Креационизм.
 - 2.1. Христианские взгляды на происхождение человека.
 - 2.2. Критика теории эволюции.
 - 2.3. Причины доминирования теории эволюции.
3. Теория внешнего вмешательства.
4. Теория пространственных аномалий.

Выводы.

Список использованной литературы.

Введение

Каждого человека, как только он начинал осознавать себя личностью, посещал вопрос «откуда мы взялись». Несмотря на то, что вопрос звучит весьма просто, единого ответа на него не существует. Тем не менее, этой проблемой - проблемой возникновения и развития человека - занимается целый ряд наук. В частности в науке антропологии выделено даже такое понятие, как антропогенез, то есть процесс выделения человека из мира животных. Другие аспекты происхождения человека изучаются философией, теологией, историей, палеонтологией. В связи с этим существует целый ряд различных теорий, объясняющих возникновения человека на Земле, но основные из них следующие:

- Эволюционная теория;
- Теория творения;
- Теория внешнего вмешательства;
- Теория пространственных аномалий.

1. Эволюционная теория

Эволюционная теория предполагает, что человек произошел от высших приматов - человекообразных обезьян путем постепенного видоизменения под влиянием внешних факторов и естественного отбора.

Эволюционная теория антропогенеза имеет обширный набор разнообразных доказательств - палеонтологических, археологических, биологических, генетических, культурных, психологических и других. Однако многие из этих доказательств могут трактоваться неоднозначно, что позволяет противникам эволюционной теории оспаривать ее.



Согласно этой теории имеют место следующие основные стадии эволюции человека:

- время последовательного существования антропоидных предков человека (австралопитек);

- существование древнейших людей: питекантропа (древнейшего человека, или протерантропа или архантропа);

- стадия неандертальца, то есть древнего человека или палеоантропа.

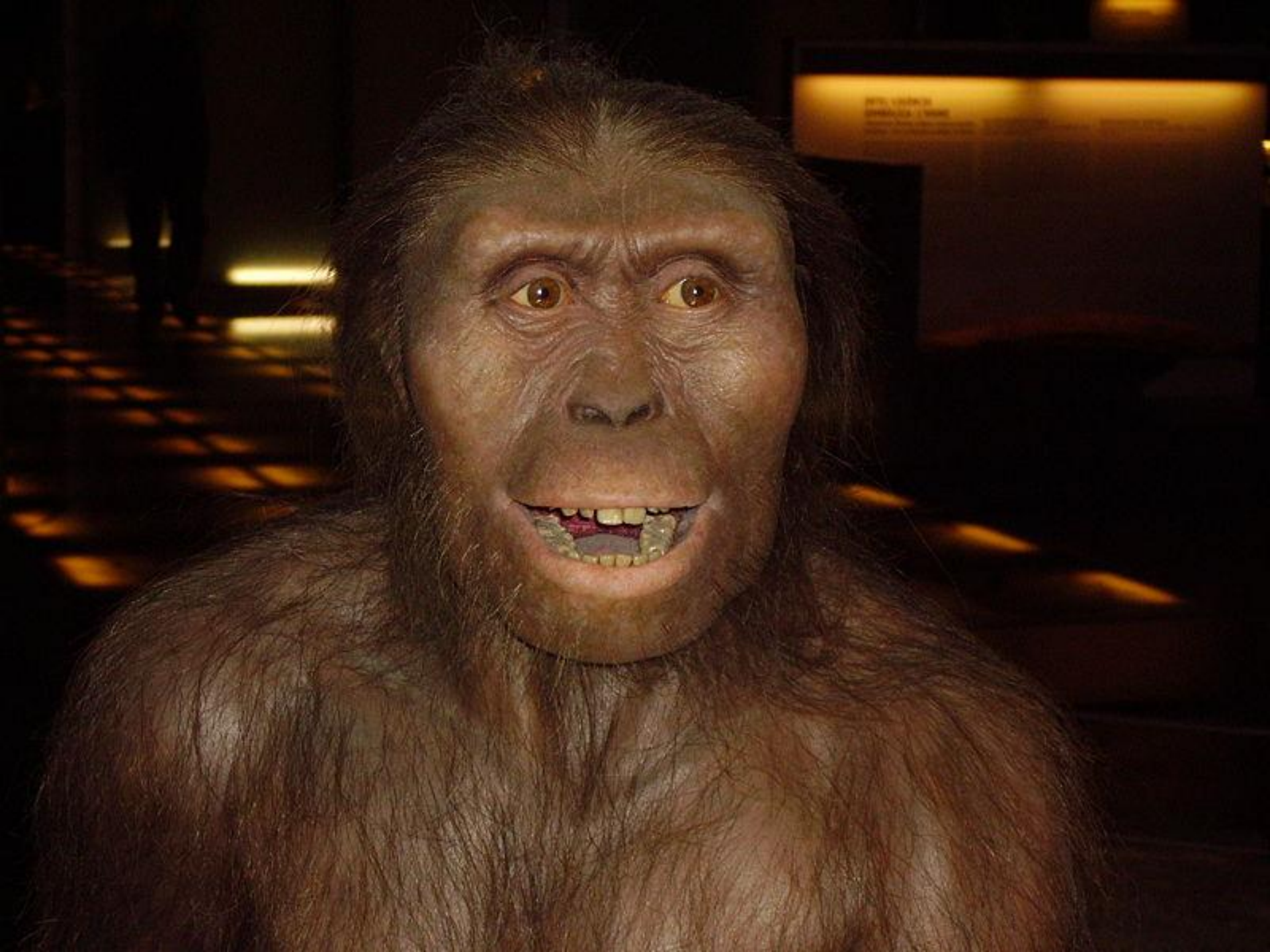


1.1. Австралопитек

Австралопитеков или «южных обезьян» - высокоорганизованных, прямоходящих приматов, принято считать исходными формами в родословной человека. Австралопитеки получили в наследство от своих древесных предков многие свойства, причем наиболее важными из них были способность и стремление к разнообразному обращению с предметами при помощи рук (манипулированию) и высокое развитие стадных отношений. Они были вполне наземными существами, сравнительно небольших размеров - в среднем длина тела 120-130 см, вес 30-40 кг. Их характерной особенностью, как я уже отметил выше, была двуногая походка и выпрямленное положение тела, о чем свидетельствует строение таза, скелета конечностей и черепа. Свободные верхние конечности давали возможность использовать палки, камни и т.д. Мозговой отдел черепа имел относительно крупные размеры, а лицевая часть была укорочена. Зубы небольшие, располагались плотно, без диастем, с рисунком зубов, характерным для человека. Обитали на открытых равнинах типа саванн.

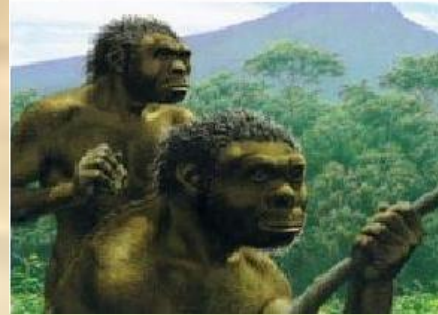
Если судить по находке Луиса Лики, то возраст австралопитеков 1,75 млн лет





1.2. Питекантроп

Впервые ископаемые остатки древнейших людей, получивших название архантропов, были обнаружены голландцем Е.Дюбуа на о. Ява в 1890 году. Но лишь в 1949 году, благодаря находке близ Пекина, сорока индивидуумов древнейших людей вместе с их каменными орудиями (получивших название синантропов) ученые согласились с тем, что именно древнейшие люди являлись промежуточным «недостающим звеном» в родословной человека. Архантропы уже умели пользоваться огнем, тем самым встав на ступеньку выше своих предшественников. Питекантропы - существа прямоходящие, среднего роста и плотного телосложения, сохранившие, однако, много обезьяньих черт как в форме черепа, так и в строении лицевого скелета. У синантропов уже отмечена начальная стадия развития подбородка. Судя по находкам, возраст



1.3. Палеантроп (неандерталец)

О культуре палеантропа мы имеем возможность судить по многочисленным мустьерским стоянкам. Мустьерская культура по отношению к предыдущей была более совершенной как по технике обработки и использованию орудий, так и по разнообразию их формы, тщательности обработки и производственному назначению. Неандертальцы были людьми среднего роста, крепкого, массивного сложения, по общему строению скелета стоящие ближе к современному человеку. Объем мозговой коробки колебался от 1200 см³ до 1800 см³, хотя по форме их череп отличался от черепа современного человека. На мой взгляд, самой большой нестыковкой в эволюционной теории является именно период неандертальцев. Как объяснить столь резкую несхожесть облика неандертальца и человека разумного? И что могло послужить причиной внезапного исчезновения палеоантропов? Как могло случиться, что древние люди, творцы уже достаточно высокой материальной культуры, в какой-то мере близкие к нам в проявлении своего интеллекта, эмоций - вдруг так быстро и «таинственно» исчезли с лица Земли, уступив место неантропам-кроманьонцам?



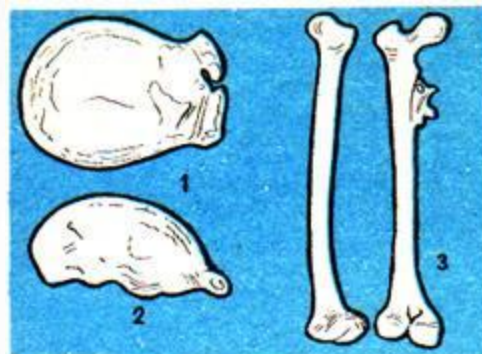
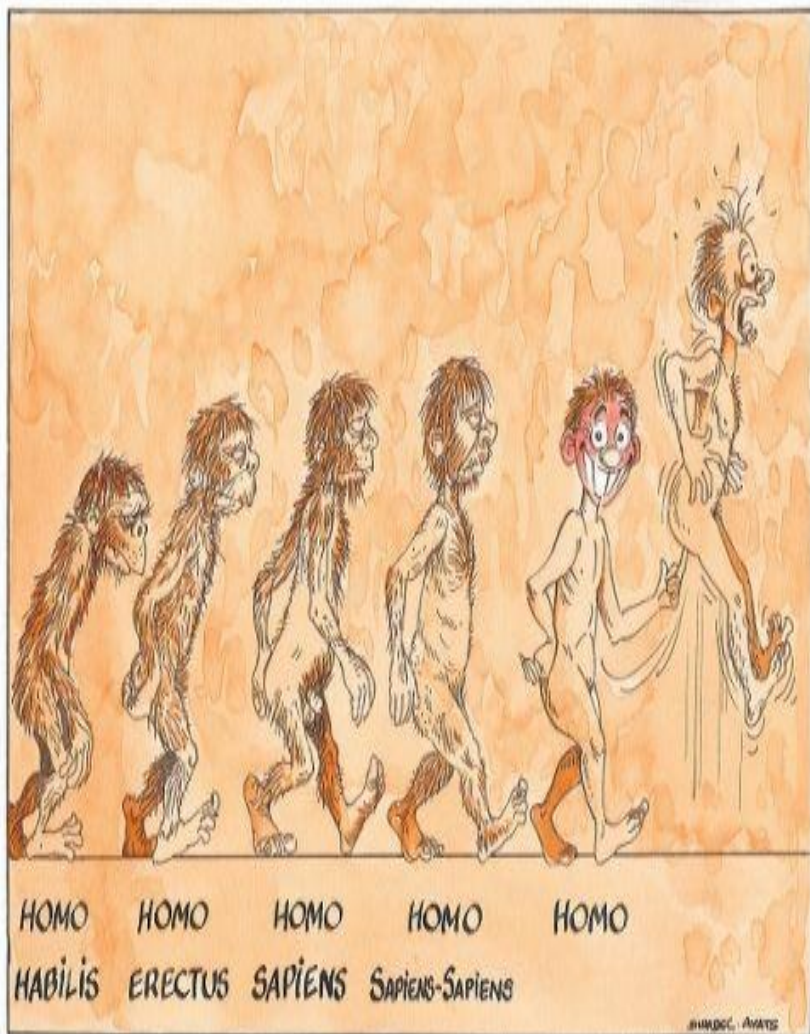
1.4. Неоантроп

Время появления человека современного вида приходится на начало позднего палеолита (70-35 тыс. лет назад). Оно связано с мощным скачком в развитии производительных сил, становлением родового общества и следствием процесса завершения биологической эволюции *Homo sapiens*.

Неантропы были высокими людьми, пропорционально сложенными. Средний рост мужчин - 180-185 см, женщин - 163-160 см. Кроманьонцы отличались длинноногостью за счет большой длины голени. Мощный торс, широкая грудная клетка, сильно развитый мышечный рельеф производят сильное впечатление на современников.

Неоантропы - это многослойные стоянки и поселения, кремневые и костяные орудия, жилые сооружения. Это и сложный обряд погребения, украшения, первые шедевры изобразительного искусства и т.д.

Ареал расселения неоантропов необычайно обширный - они появились в различных географических районах, расселились по всем континентам и климатическим зонам. Они жили повсюду, где мог обитать человек.

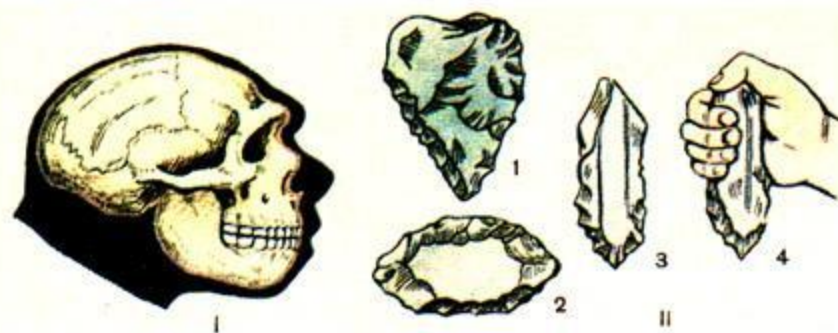


Черепная крышка. 3 — бедренные кости;
1 — вид сверху;
2 — вид сбоку;

Питекантроп.

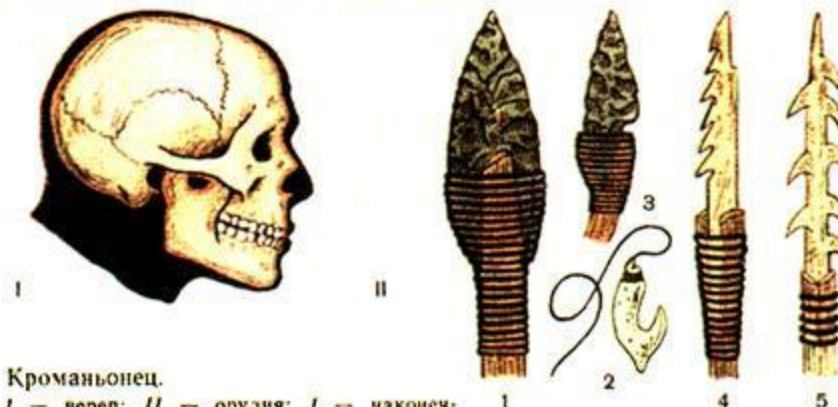


4 — реставрированный череп.



Неандерталец.

I — череп; II — примитивные каменные орудия: 1 — остроконечник; 2 — скребло; 3 — резец; 4 — способ пользования резцом.



Кроманьонец.

I — череп; II — орудия: 1 — наконечник на деревянной рукоятке; 2 — костяной крючок; 3 — каменный наконечник; 4 — гарпун из рога; 5 — копье-металка.

1.5. Прародина человека

Накопленные в настоящее время научные данные позволяют сторонникам эволюционной теории считать "колыбелью человечества" Северо-Восточную Африку. Хотя некоторые исследователи до сих пор отстаивают Южную Азию, но в пользу африканской гипотезы говорят такие факты как:

- в Африке в настоящее время живут антропоморфные обезьяны, из всех приматов наиболее близкие к человеку;
- в Южной Африке обнаружены остатки существ, которые по всей вероятности, были двуногими и по строению передних зубов и всего скелета в целом обладали исключительно большим сходством с человеком;
- дифференциации высших приматов, выработка у них разных типов локомоции и превращение каких-то групп двуногих наземных антропоморфных в древнейших людей должна была благоприятствовать очень большая величина африканского континента и разнообразие его ландшафтов.
- данные о телантропе позволяют предполагать, что в Южной Африке в начале плейстоцена существовали формы, еще более близкие человеку, чем австралопитеки;
- новейшие открытия показали, что находки типа рамапитека, т.е. кениапитек, в Африке древнее, чем в Сиваликских холмах, кроме того, такие формы как *Homo habilis* и чадантроп - являются более прогрессивными формами, чем австралопитеки.
- в Олдовае был обнаружен питекантроп в слоях, пограничных между глюнц-менделем и менделем.

2. Теория творения (креационизм).

Взгляды, основанные на том, что человека создал Бог или боги, возникли гораздо ранее, чем материалистические теории самозарождения жизни и эволюции обезьяны в человека. В разных философских, теологических учениях древности акт творения человека приписывался различным божествам.

Например, по месопотамским мифам, боги под предводительством Мардука убили своих прежних правителей Абзу и его жену Тиамат, кровь Абзу смешали с глиной, и из этой глины возник первый человек. Индусы имели свои воззрения на сотворение мира и человека в нем. По их взглядам, а точнее, по дошедшим до нас древним рукописям, в мире властвовал триумвират - Шива, Кришна и Вишну, которые и положили начало человечеству. У древних инков, ацтеков, дагонов, скандинавов были свои версии, которые в основном совпадали: человек - творения Высшего разума или



2.1. Христианские взгляды на происхождение человека

Наиболее распространены в мире христианские взгляды на сотворение мира и человека в нем, связанные с божественным творением Иеговы (Яхве)-единственного Бога во Вселенной, проявляющего себя в трех лицах: Бог-отец, Бог-сын (Иисус Христос) и Бог-Святой Дух.

Область исследований, направленных на поиск научных доказательств этой версии, называется креационизмом. Современные креационисты подтверждают тексты Библии точными расчетами. В частности, они доказывают, что Ноев ковчег мог вместить всех тварей по паре - если учесть, что рыбам и другим водным животным место в ковчеге не нужно, а остальных позвоночных животных - около 20 тыс. видов. Если умножить это количество на два (в ковчег были взяты самец и самка), получится примерно 40 тыс. животных. Средней величины автофургон для перевозки овец вмещает 240 животных. Значит, нужно было бы 146 таких фургонов. А ковчег длиной 300, шириной 50 и высотой 30 локтей вместил бы 522 таких фургона. Значит, место для всех животных нашлось и еще осталось - для корма и людей. Тем более что Бог, как утверждает Томас Хайнц из Института креационных исследований, наверняка догадался бы взять маленьких и молодых животных, чтоб они и места занимали меньше, и размножались активнее.

2.2. Критика теории эволюции

Теория эволюции подвергается креационистами критике, в основном, по трем направлениям.

1. Палеонтологическая летопись обнаруживает скорее структуру эволюционных скачков, а не постепенные преобразования.

2. Гены - мощный стабилизирующий механизм, главная задача которого заключается в том, чтобы предотвратить развития новых форм.

3. Случайные, возникающие друг за другом мутации на молекулярном уровне не

2.3. Причины доминирования теории эволюции.

Живучесть теории эволюции креационисты объясняют следующими факторами:

1. В школе изучают только теорию эволюции. Не допускается, чтобы в школьных учебниках появлялись аргументы против эволюции.
2. В научных учебниках почти всегда поддерживается эволюционная точка зрения. Эволюция преподносится как реальность, но не как концепция.
3. Если ведущие преподаватели и ученые утверждают, что эволюция является фактом, и намекают на то, что одни только невежды отказываются в это верить, то сколько неспециалистов осмелится им возражать? Факт, что вес авторитета применяется в защиту эволюции, составляет одну из главных причин, почему она пользуется широким признанием.
4. «Успех дарвинизма сопровождался упадком

3. Теория внешнего вмешательства.

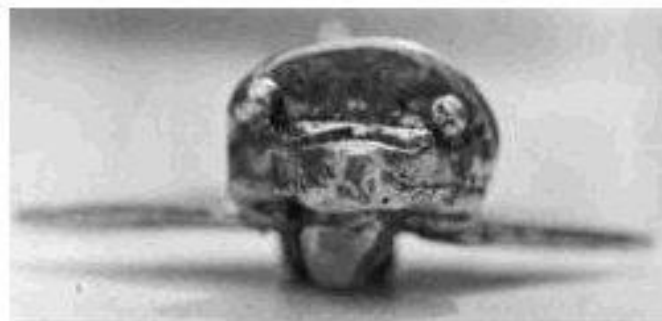
Согласно этой теории появление людей на Земле так или иначе связано с деятельностью иных цивилизаций. В простейшем варианте ТВВ считает людей прямыми потомками инопланетян, высадившихся на Землю в доисторическое время.

Более сложные варианты ТВВ предполагают:

- а) скрещивание иномирян с предками людей;
- б) порождение человека разумного методами генной инженерии;
- в) создание первых людей гомункулярным способом;
- г) управление эволюционным развитием земной жизни силами внеземного сверхразума;
- д) эволюционное развитие земной жизни и разума по программе, изначально заложенной внеземным сверхразумом.

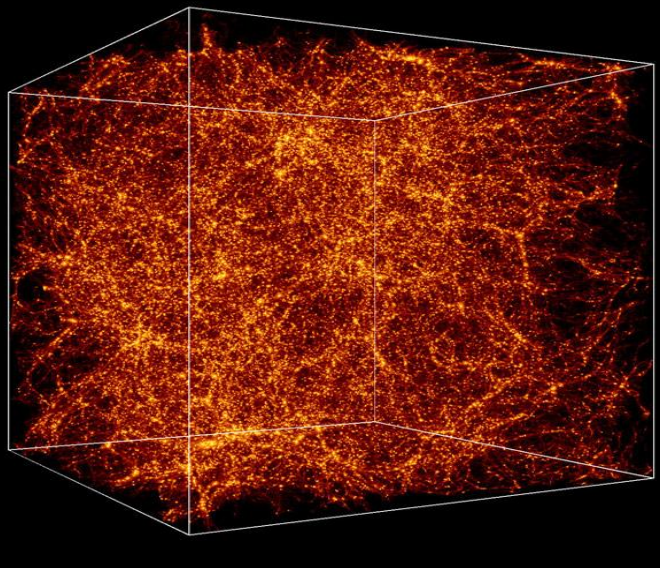
В большом количестве литературы на эту тему упоминаются, в частности, цивилизации с планетной системы Сириуса, из созвездий Весов, Скорпиона, Девы как прародители или производители землян. Многие сообщения подчеркивают, что земляне - плод неудавшихся экспериментов, причем уже не первый раз этот «подпорченный» плод уничтожали (например, сообщества атлантов), поэтому не исключается, а, скорее, предполагается и на сей раз гибель всего человечества.

Существуют и иные, в разной мере фантастические гипотезы антропогенеза, связанные с теорией внешнего вмешательства.



**Колумбийский самолетик
в трех проекциях**

4. Теория пространственных аномалий



Искажения пространственно-временного континуума



Параллельные миры

Последователи данной теории трактуют антропогенез, как элемент развития устойчивой пространственной аномалии - гуманоидной триады "Материя - Энергия - Аура", характерный для многих планет Земной Вселенной и ее аналогов в параллельных пространствах. ТПА предполагает, что в гуманоидных вселенных на большинстве пригодных для жизни планет биосфера развивается по одному и тому же пути, запрограммированному на уровне Ауры - информационной субстанции.

При наличии благоприятных условий этот путь приводит к возникновению гуманоидного разума земного типа.

В целом трактовка антропогенеза в ТПА не имеет значительных расхождений с эволюционной теорией. Однако ТПА признает существование определенной программы развития жизни и разума, которая наряду со случайными факторами управляет эволюцией

Выводы

1. Происхождение человека является предметом изучения нескольких наук (антропология, теология, философия, история, палеонтология и т.д.). В соответствии с этим имеется множество теорий происхождения человека, в частности, как социального индивидуума, биологического существа, продукта деятельности внеземных цивилизаций и т.д.
2. Ни одна из существующих теорий происхождения человека не является строго доказанной. В конечном счете, критерием выбора для каждого индивидуума является вера в ту или иную теорию.
3. существует несколько вариантов выбора собственной точки зрения на происхождение человека:
 - отсутствие собственного мнения по причине безразличия к рассматриваемому вопросу - этот вариант присущ большинству населения Земли;
 - ортодоксальный выбор одной из теорий, к примеру, эволюционной, как это настойчиво предлагают школьные учебники, с игнорированием других мнений, то есть по принципу Абрама Терца (Синявского): «Обезьяна встала на задние лапы и пошла прямым путем к коммунизму»;
 - диалектический подход к выбору, который присущ большинству объективных исследователей и научных работников и который состоит в том, что предполагается правдивость всех теорий, но с разной степенью вероятности.
4. Человек является творением Разума, скорее всего инопланетного.

Список использованной литературы.

1. Я. Я. Рогинский, М. Г. Левин. Антропология. Москва, Высшая школа, 1978.- 357с.
2. Малькольм Баудер, Обезьянообразный человек. Факт или заблуждение. Христианский научно-антропологический центр, 1998.
3. З. Косидовский. Библейские сказания. - М., Политиздат, 1978.- 455с.
4. Библия. Книги Священного Писания Ветхого и Нового Завета (канонические). - М., 1991. - 1220с.
5. Жизнь - как она возникла? Путем эволюции или путем сотворения? Пер с англ. - Нью-Йорк, 1992. - 256с.
6. Дети Вселенной. Сборник. - Донецк, 1993. - 224с.