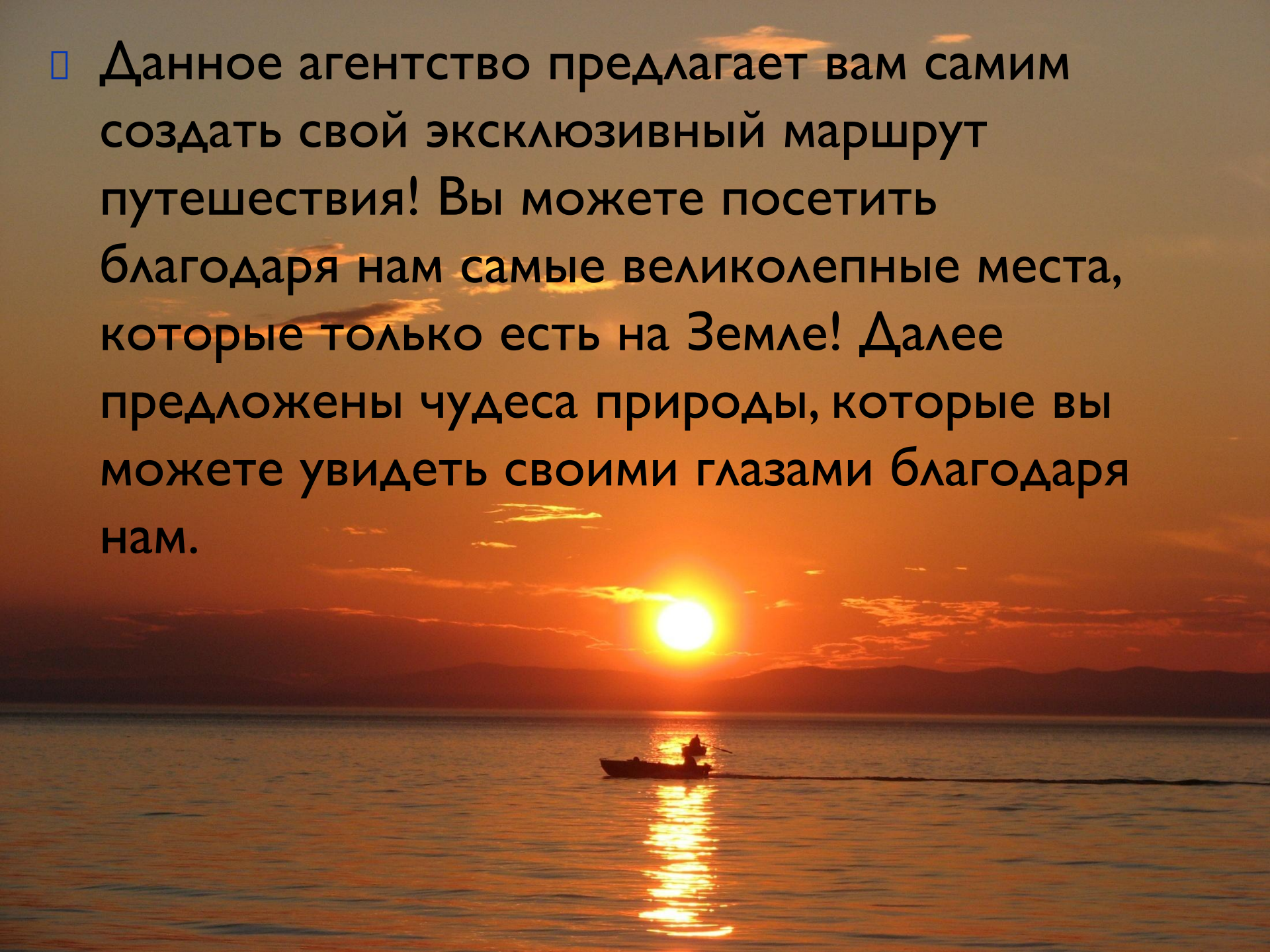


The magical world of travel

Выполнила:

Зими́на Анастасия
ученица 10^а класса

□ Данное агентство предлагает вам самим создать свой эксклюзивный маршрут путешествия! Вы можете посетить благодаря нам самые великолепные места, которые только есть на Земле! Далее предложены чудеса природы, которые вы можете увидеть своими глазами благодаря нам.



Мостовая гигантов (Ирландия)

Своим названием "Мостовая Гигантов" обязана Ирландскому фольклору. В одном из сказаний говорится о том, что Финн Мак Кумал, решив сразиться с чудовищным одноглазым противником Голлом, чтобы не замочить ноги, вбил в дно Ирландского моря ряд колонн и таким образом построил мост. Устав, он прилёг отдохнуть. В это время Голл сам перешел по мосту в Ирландию, и явился к Финну. Жена Финна, указав на спящего мужа, солгала, сказав, что это её младенец-сын. Кроме того, она угостила его лепешками, внутри которых запекла плоские железные сковороды, и когда великан начал ломать об них зубы, дала вторую лепешку, простую, «младенцу»-Финну, который спокойно съел ее. Представив, каким же гигантом окажется отец этого немаленького «младенца», Голл в ужасе сбежал, по пути разрушая мост.



Горы Гуйлинь (Китай)

По-китайски Гуйлинь означает "лес деревьев кассии", но "каменный лес" было бы более подходящим названием для этих экзотических скал.

Горы изрыты пещерами и тоннелями, вымытыми за многие века дождевой водой. Одна из наиболее известных - Пещера Тростниковой Дудочки, входящая в систему пещер и тоннелей со множеством хрупких сталактитов и сталагмитов. Ей дано очень меткое название: со свода свешиваются сотни маленьких сталактитов, многие из которых напоминают тоненькие дудочки, на которых играют чарующие мелодии, связанные в нашем воображении с Китаем.



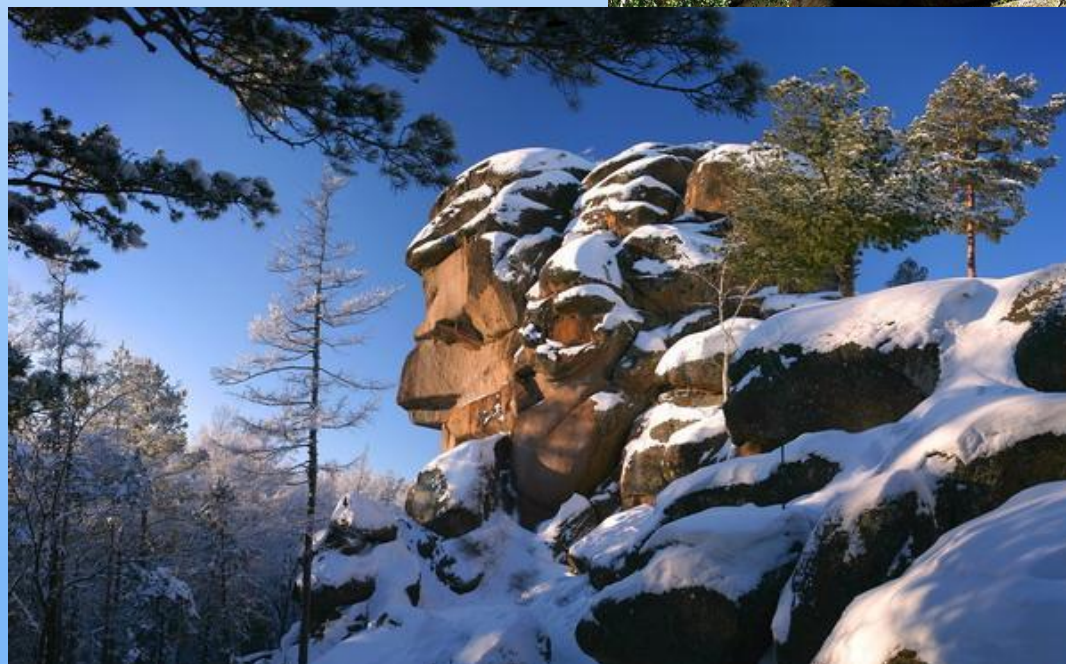
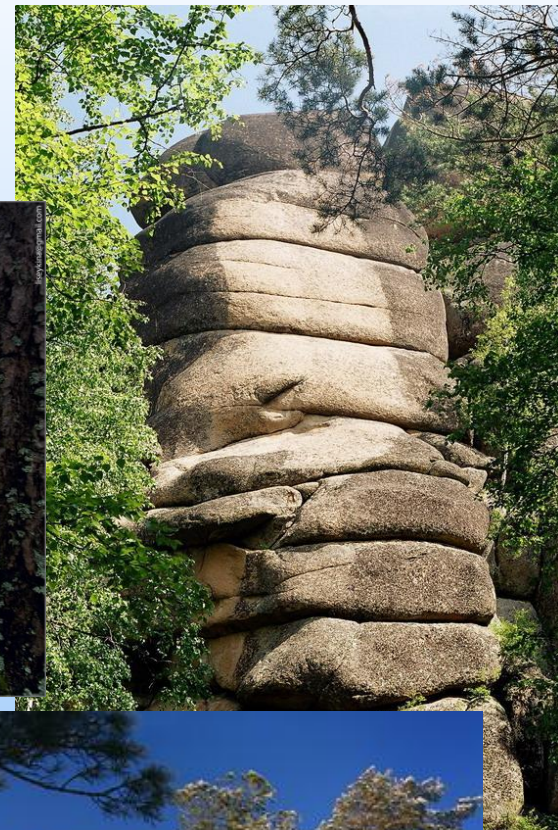
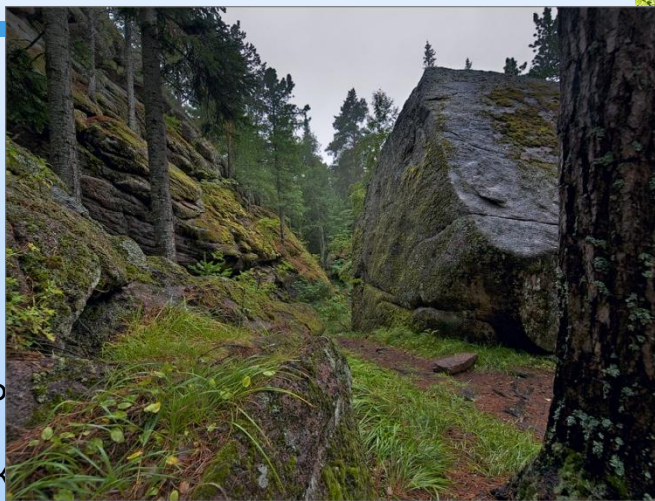
Памуккале (Турция)

Вода, стекающая со склонов горы образует систему причудливых водоёмов с известняковыми стенами (травертинами). Ослепительно белые террасы (травертиновые образования) возникли на склоне горы в результате отложения солей из насыщенных кальцием источников. Раньше по соляным террасам разрешалось гулять босиком, но из-за многочисленности туристов, ежегодно посещающих Памуккале, это запретили. Теперь можно гулять по тропинке или любоваться великолепным зрелищем издалека. Эти места используются как курортная местность с античных времен.



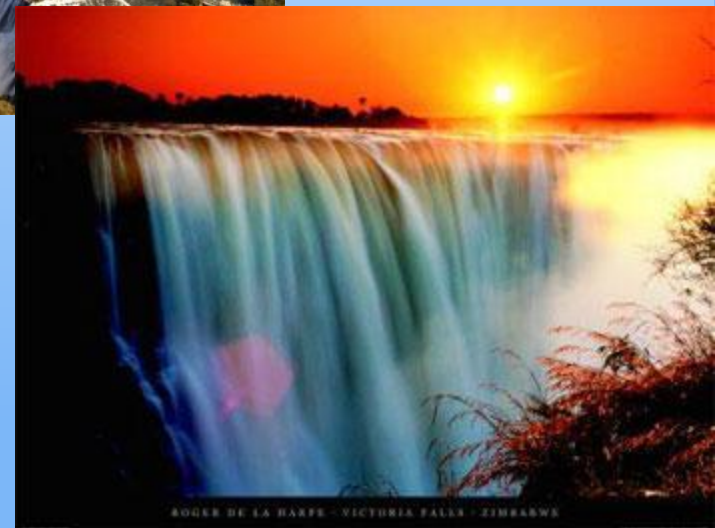
Красноярские столбы (Россия)

Красноярские столбы стали визитной карточкой красноярского альпинизма и скалолазания. И дали начало отдельному самобытному виду лазания - столбизму, который насчитывает более 150 лет. Красноярские столбы - это около ста скальных останцев, высотой не более 600 метров, самой причудливой формы, которую на протяжении миллионов лет создавала природа. Скальные образования относятся к северо-восточным отрогам Восточного Саяна. Природа скал вулканическая, а их необычная форма обусловлена различными видами эрозии. Около 450 млн лет назад расплавленная магма бушевала внутри земли, но не смогла пробиться сквозь твёрдые породы, ей удалось только выдвинуть из образовавшихся трещин верхние слои известняка и песчаника. За миллионы лет непрочные камни разрушились от дождей и ветров, остались лишь стержни из твёрдых горных пород - сиенитов.



Водопад Виктория (Африка)

Одно из чудес света - Водопад Виктория на местном наречии называется «Моси-оа-Тунья» (гремящий дым). Этот самый полноводный водопад мира, своим именем обязан Дэвиду Ливингстону, первому европейцу, который увидел водопад в 1885 году и решил назвать его в честь английской королевы Виктории. Ширина реки Замбези в районе водопада достигает 1,6 км. Ежеминутно несколько миллионов литров воды с грохотом обрушиваются в 100-метровую бездну. Водопад и окружающая его местность объявлены национальными парками и включены ЮНЕСКО в Список Всемирного Наследия. Река Замбези служит естественной границей между Замбией и Зимбабве.



Кратер Нгоронгоро (Танзания)

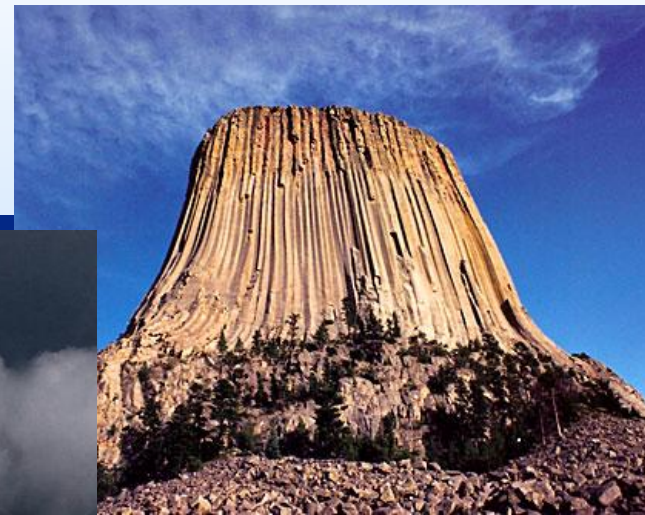
Раньше это был огромный вулкан. После самого большого извержения его вершушка обрушилась и образовала кальдери. Кальдери - в переводе с испанского caldera - большой котел, это впадина у вулканического кратера глубиной до сотен метров, которая образуется при мощном вулканическом взрыве. Вулканическая активность не прекратилась и продолжались маленькие извержения в результате которых на дне кратера возникли горные пики, которые можно увидеть и по сей день. Нгоронгоро - шестая по величине кальдери в мире, но если учитывать только неразбитые и незатопленные кальдери, то Нгоронгоро - самая крупная из них.

Кратер и прилегающие к нему районы занимают площадь 8288 кв. км. В 1978 году этот заповедник за его красоту и значительность был объявлен мировым природным наследием. Кратер в диаметре от 16 до 19 км имеет общую площадь 265 кв. км. О Нгоронгоро часто говорят "рай на Земле" или "эдемский сад". Кратер Нгоронгоро уникален тем, что за многие годы в нем образовалась своя собственная среда обитания для многих видов животных, которые не имеют возможности выбраться наружу. Там они рождаются, живут, размножаются и умирают.



Башня Дьявола (США)

Гора похожа то ли на какой-то громадный пень, то ли на могучую крепостную башню, в которой отдельные каменные столбы сложили в пучок. У этой горы необычайно правильная форма, настолько правильная, что трудно поверить в естественность ее происхождения. Вполне естественно, что древние времена, а иногда и в наши дни, для местных жителей скала была идолом, которому следовало поклоняться, а многие даже боялись долго стоять рядом с Башней Дьявола, потому что на самой вершине скалы не раз видели странное и необъяснимое свечение. Местное индейское население верило, что на самой вершине скалы и живет этот дьявол. Когда дьявол злился на людей или хотел их наказать, он устраивал пляски под барабанный бой, который вызывал гром и молнии. Небо закрывалось черными тучами, а огненные стрелы поражали людей, и спрятаться от них не было никакой возможности. Бледнолицые переселенцы, пришедшие в Америку, услышали от индейцев эту легенду и назвали гору выразительным именем Дэвилс-Тауэр, что означает Башня Дьявола.



Небесное озеро (Боливия)

Озеро Солончак Уюни – это само по себе практически высохшее соленое озеро, которое находится на юге пустынной равнины Альтиплано, а точнее в окрестностях города Уюни на территории таких департаментов как Оруро и Потоси. Самыми главными минеральными ресурсами, которыми располагает это озеро, а точнее те минералы, которые в нем находятся являются галит и гипс. Все это озеро само по себе представляет один большой сгусток соли, которая находится на всем его дне и пролегает на глубину до 8 метров, а потому в сезон дождей в Боливии озеро наполняется не много водой и образует одно большое, а точнее самое большое в мире зеркало. С экономической точки зрения этот солончак представляет очень большое значение для Боливии, в виду его колоссальных запасов соли, добыча которой ведется по сей день. Всего насчитывается около 10 млрд т соли в этом одно озере.



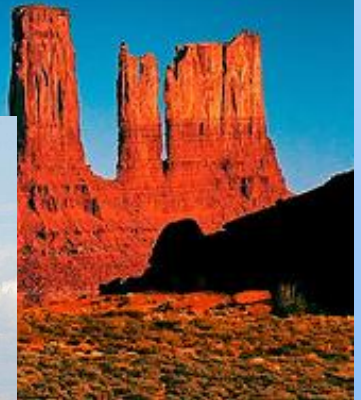
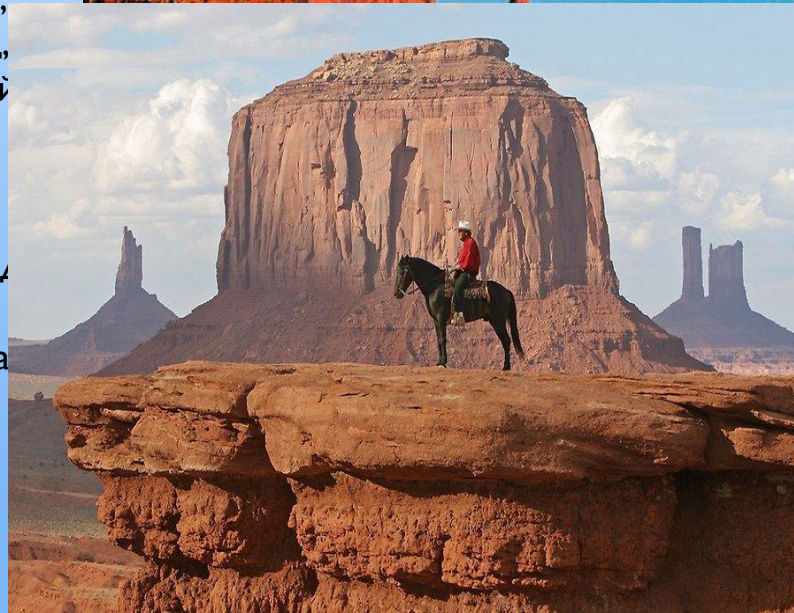
d7aa3f28dd.flv



Долина монументов (США)

Это уникальное геологическое образование, расположенное на северо-востоке штата Аризона и на юго-востоке штата Юта (США), вдоль границы между штатами, на территории резервации индейского племени навахо, один из национальных символов Соединённых Штатов.

Представляет собой возвышенную равнину, являющуюся частью плато Колорадо. Верхний слой равнины, состоящий из мягких осадочных пород, был полностью разрушен, но над ровной пустынной поверхностью остался ряд скал-останцев, сложенных из менее податливого к выветриванию красного песчаника. Ряд наиболее выдающихся скал имеет собственные имена (Восточная Варезка и Западная Варезка, Три Сестры и др.).



Ползающие камни в долине смерти (США)

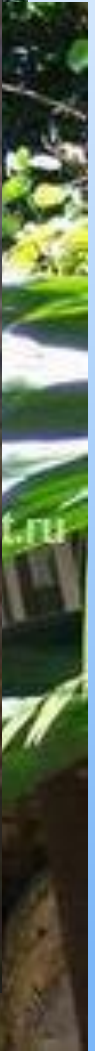
В Долине Смерти в штате Калифорния есть озеро Рейстрэк-Плайя. Его глинистое дно почти всё время сухое, и ничего на нём не растёт.

На дне валяются камни — увесистые глыбы массой до тридцати килограммов. Но на самом деле они там не лежат неподвижно: временами они сами движутся, оставляя за собой на земле неглубокие (не больше пары сантиметров), но очень длинные (до нескольких десятков метров) борозды. Иногда камни выписывают столь необычные и сложные линии, что нередко переворачиваются, делая "кувырки" в процессе движения. Почему некоторые камни передвигаются, а другие стоят на месте? Связано ли это с тем, что после схода воды земля в одних местах суше, чем в других?

Остаётся много неясного и невыясненного.



У лукоморья дуб зеленый, золотая цепь на дубе том... (Мозамбик)



□ Таков наш ассортимент! Благодарим за внимание, надеемся, что вы воспользуетесь нашими услугами и проведете незабываемое время в экскурсии, составленной лично вами!

□ Исполните свои мечты вместе с нами!

The magical world of travel