

# Транспортный комплекс России

Презентация по географии  
Учитель географии: Вишнякова З. И.

**Транспорт** – третья ведущая отрасль материального производства, является основой географического разделения труда.

### **Основная задача транспорта:**

1. Обеспечивает производственные связи отдельных звеньев хозяйства и районов страны.
2. Способствует специализации и кооперированию предприятий, отраслей, районов.
3. Осуществляет внешнюю торговлю страны.



# Виды транспорта

сухопутный

водный

воздушный

В России развиты все виды транспорта.

## РОЛЬ РАЗНЫХ ВИДОВ ТРАНСПОРТА В ТРАНСПОРТНОЙ СИСТЕМЕ

### СТРУКТУРА ПЕРЕВОЗОК И ГРУЗОБОРОТА РАЗЛИЧНЫХ ВИДОВ ТРАНСПОРТА



Вид транспорта	Перевозки грузов	Грузооборот
Железнодорожный	35,6	32,4
Автомобильный	25,2	0,7
Трубопроводный	33,6	59,9
Морской	1,5	4,8
Внутренний водный	4,0	2,1
Воздушный	0,1	0,1

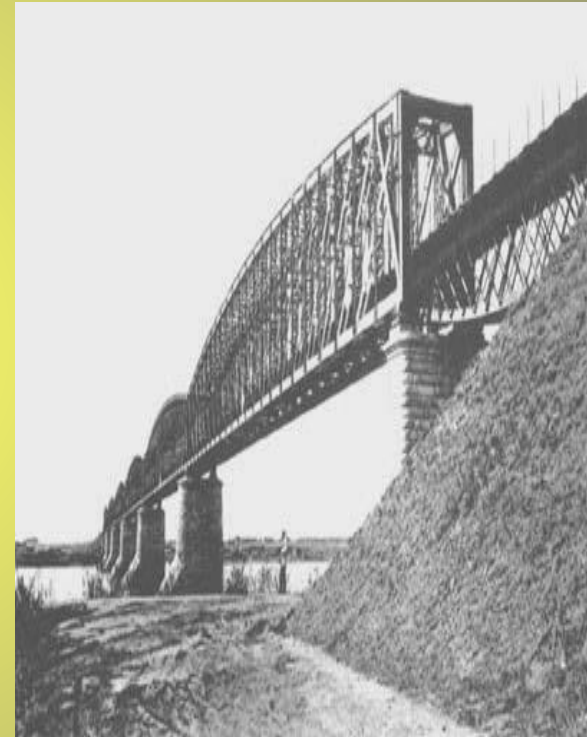
### СТРУКТУРА ПЕРЕВОЗОК ПАССАЖИРОВ И ПАССАЖИРОБОРОТА ОСНОВНЫМИ ВИДАМИ ТРАНСПОРТА



Вид транспорта	Перевозки пассажиров	Пассажирооборот
Железнодорожный (железные дороги и метрополитен)	12,4	41,5
Автобусный (автобусы, таксомоторы и троллейбусы)	70,9	41,6
Трамвайный	16,6	5,3
Водный (морской и речной)	0,05	0,1
Воздушный	0,05	11,5

# Сухопутный транспорт

**Сухопутный транспорт** - самый старый вид транспорта. За время своего существования он претерпел значительные изменения. Люди стали передвигаться не только по земле, но и под землей и над землей. В настоящее время в сухопутном транспорте выделяют железнодорожный, автомобильный, трубопроводный, гужевой и канатно-подвесной.





# Железнодорожный транспорт

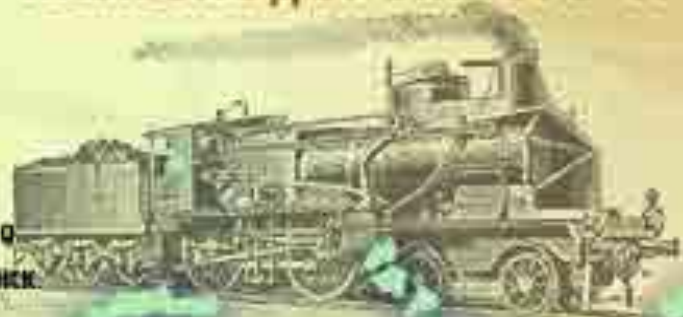
**Железнодорожный транспорт** - основной вид транспорта в России. Его называют "стальным хребтом страны".

Достоинства: Высокая грузоподъемность, низкая себестоимость перевозок, всепогодность, возможность строить железные дороги почти повсеместно.

Протяженность железных дорог России 85 тыс. км.



# ГЕОГРАФИЯ ЖЕЛЕЗНОДОРОЖНОГО ТРАНСПОРТА

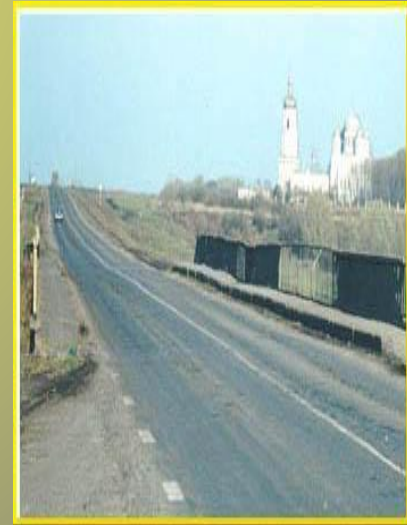


География железнодорожного транспорта в европейской части России по типологии и плотности путей

Главный транспортный узел страны – Москва

# Автомобильный транспорт

- **Автомобильный транспорт** - наиболее маневренный и скоростной вид транспорта, по себестоимости перевозок – один из самых дорогих. Хорошо развит в европейской части России, дальние перевозки осуществляет в северных и восточных, а также горных районах страны, где отсутствуют другие виды транспорта. А также он имеет преимущество при перевозке грузов и пассажиров на короткие расстояния. Велико значение автомобильного транспорта в обслуживании промышленности и сельского хозяйства, торговой сети и строительства. Протяженность автодорог 600 тыс. км.



# Трубопроводный транспорт

- **Трубопроводный транспорт** занимает очень важное место в единой транспортной системе страны. Его удельный вес в общем грузообороте постоянно возрастает. Размещение трасс трубопроводов существенно отличается от направлений железных и автомобильных дорог. Оно меньше зависит от рельефа местности, что позволяет прокладывать их по кратчайшему пути. Этот вид транспорта может функционировать в любых климатических и погодных условиях, потери при транспортировке минимальны. В настоящее время в России проложено свыше 210 тыс. км магистральных трубопроводов.





# ГЕОГРАФИЯ ТРУБОПРОВОДНОГО ТРАНСПОРТА



Основные газопроводы:

- "Союз"
- "Силане Севера"
- Северный Кавказ - Центр
- Западная Сибирь - Центр
- Западная Сибирь - Зап. Европа
- Западная Сибирь - Кузбасс
- Центр - Северо-Запад



Основные нефтепроводы:

- "Дружба"
- Поволжье - Вентспилс
- Поволжье - Центр - Северо-Запад
- Поволжье - черноморские порты России
- Поволжье - Черноморские порты Украины
- Поволжье - Сибирь
- Западная Сибирь - Поволжье
- Коми - Центр

— Газопроводы

— Нефтепроводы

# Канатные дороги

- **Канатные дороги** строят в основном на сильно пересеченной местности с крутыми склонами. Они значительно сокращают расстояние и соответственно время передвижения. Их строят там где нет возможности проложить другие транспортные пути.

В районах горнолыжного туризма канатные дороги единственное средство подъема.



Отдыхающие здравниц Кавказа сокращают путь, преодолевая крутые спуски и подъемы.



Кавказ. Красная поляна



Кавказ. Домбай



Пятигорск

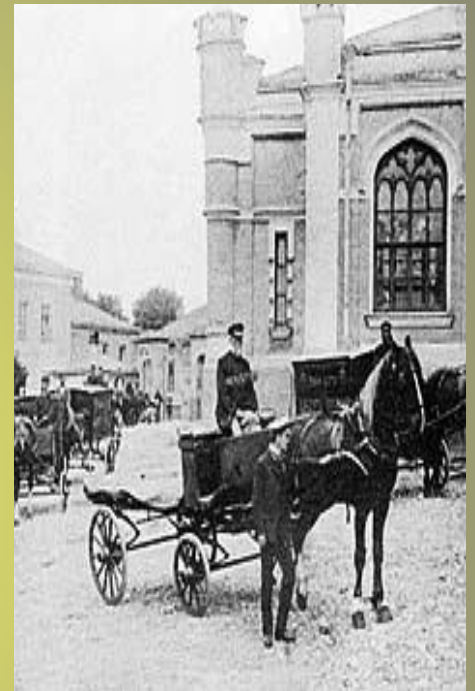


Сочи

# Гужевой транспорт

- **Гужевой транспорт** (от гуж — кожаная петля, которой с помощью дуги прикрепляют оглобли к упряжи ), вид транспорта, в котором для перемещения грузов и пассажиров используется сила животных.

Этот самый старый вид наземного транспорта до сих пор с успехом используется в нашей стране. В зависимости от типа повозки различают **колесный** и **санный** гужевой транспорт.



# Водный транспорт

- **Водный транспорт** является одним из старейших. Издавна люди селились вдоль рек и побережий морей и озер. Водные пути связывали народы и цивилизации, по ним проходило освоение новых земель. По мере совершенствования транспортных средств увеличивались расстояния, на которые перемещались люди по воде. Преимущества водного транспорта в том, что для него не требуется строительства транспортных путей и он потребляет мало топлива, поэтому себестоимость перевозок невелика. Однако по скорости он значительно уступает другим видам, а в условиях нашей страны большая часть рек и акваторий портов зимой замерзает. В его состав входят морской и речной транспорт.



# Морской транспорт

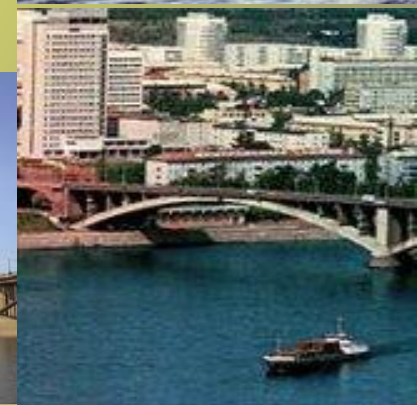
- Значение **морского транспорта** для России определено положением ее на берегах морей акватории трех океанов: Атлантического, Северного Ледовитого и Тихого. Этот вид транспорта обслуживает в основном внешнюю торговлю. Морские перевозки, особенно на дальние расстояния, - самые дешевые. Судно может взять на борт большое количество груза, а топлива при этом расходует мало.



# Речной транспорт

- Наша страна имеет густую речную сеть. Многие реки судоходны. Внутренние судоходные пути России - более 80 тыс. км. Удельный вес **внутреннего водного транспорта** в общем грузообороте составляет 3,9%. В некоторых районах РФ он играет исключительно важную роль.

е  
а  
н  
е  
в  
а



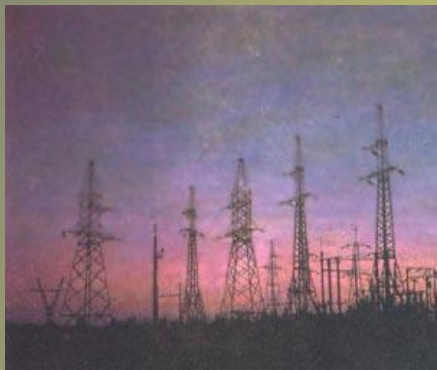
# Авиационный транспорт

**Авиационный транспорт** - наиболее дорогой вид транспорта, но в то же время самый быстрый, поэтому велико его значение в перевозке пассажиров на дальние расстояния предприятиями гражданской авиации. В России действуют 800 аэропортов, 50 из них международные.



# Электронный транспорт

- **Электрические провода** - это самый быстрый вид транспорта. По проводам со скоростью молнии летит электрический ток. Передача энергии таким способом заменяет перевозку десятков и сотен миллионов тонн угля и нефти. В дома, на предприятия и в любое место, где горят лампочки и работают электромоторы, энергия поступает от различных электростанций, расположенных нередко за тысячи километров. Протяженность электросетей в России превышает 1 млн. км.





# Проблемы и перспективы развития транспортного комплекса России.

Практически все звенья инфраструктуры сейчас находятся в глубоком кризисе:

1. Плохие дороги резко снижают скорость движения автомобилей и поездов, увеличивается расход топлива.
2. Изношенная инфраструктура не только снижает эффективность всего хозяйства, но и создает угрозу для жизни населения.
3. Экологические проблемы.

# Перспективы

1. Продолжается электрификация железных дорог.
2. Уменьшение доли свинца в автомобильном бензине, использование газового топлива.
3. Принятие ряд мер по защите окружающей среды от загрязнения транспортными средствами.

