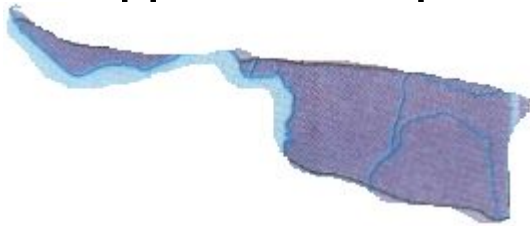




Тропические леса

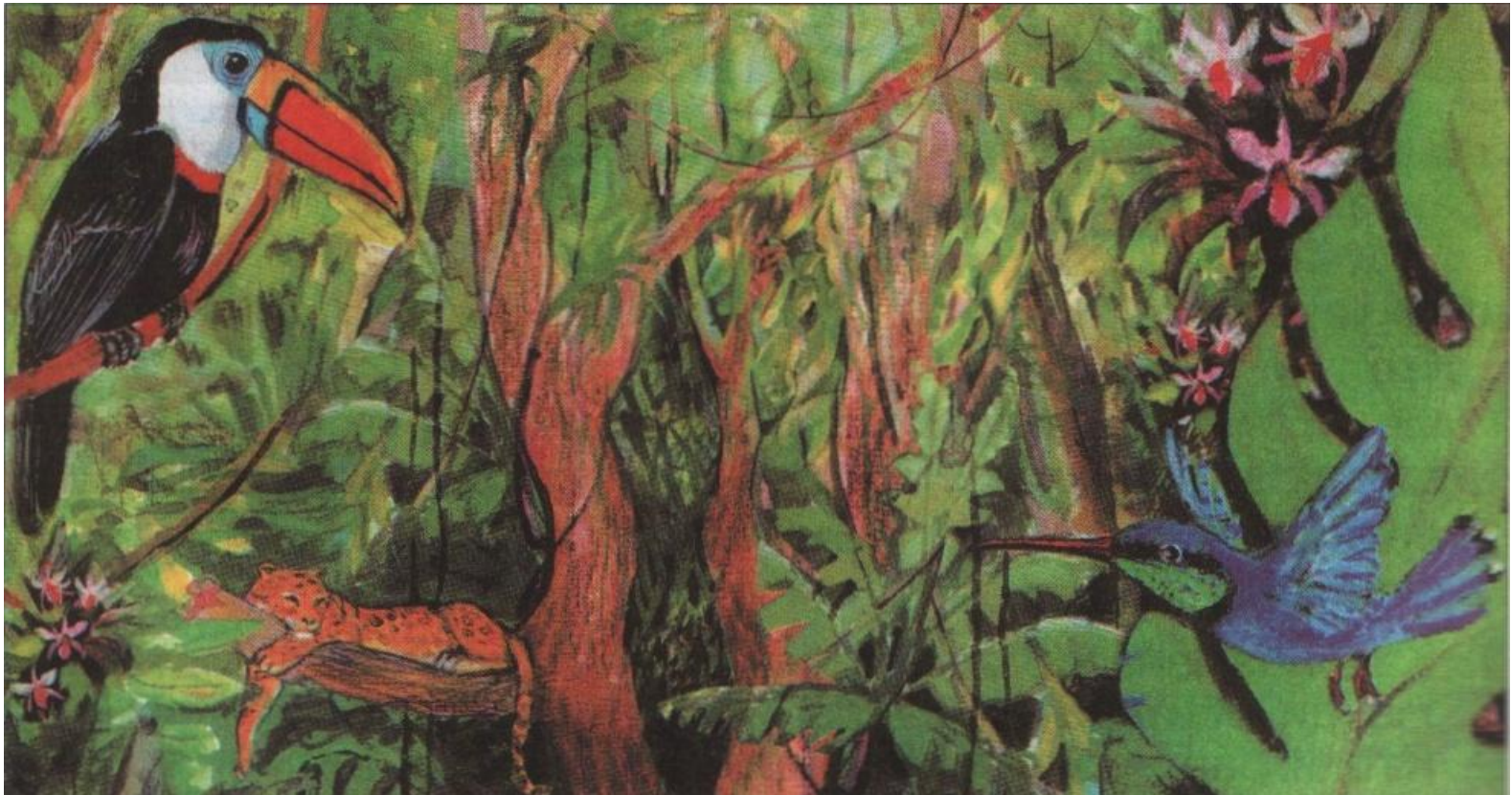
Тропики

- Ближе к экватору сухой период года совсем исчезает. Саванны сменяются вечнозелёными влажными тропическими лесами. Их ещё называют дождевыми лесами из-за дождей, которые там ежедневны.
- Утром солнце быстро поднимается по безоблачному небу, и ночная прохлада быстро сменяется жарой. Роса испаряется с влажных листьев. Днём становится душно, собираются тучи. После обеда начинается гроза с тропическим ливнем. К вечеру дождь стихает, только с веток продолжают падать тяжёлые капли. Небо светлеет и расчищается. Солнце заходит, и сразу же спускается темнота. С восходом солнца всё повторяется сначала.



Сырость и полумрак царят в тропическом лесу. Деревья тянутся к солнцу, достигая высоты 20-этажного дома. Под ними на высоту 10-этажного дома, поднимаются деревья второго яруса. Ещё ниже расположены кроны деревьев третьего яруса. Но он бывает густым только там, где есть просветы между высокими деревьями.

Тропический лес – вечнозелёный, но листья на деревьях постепенно заменяются



Растения тропических лесов



- Орхидеи поселяются прямо на ветвях деревьев. Их прекрасные цветки привлекают насекомых, которые пьют нектар и переносят пыльцу. Лианы тянутся к свету, обвивая стволы деревьев. *Наземным травянистым растениям не хватает света, поэтому их мало.*

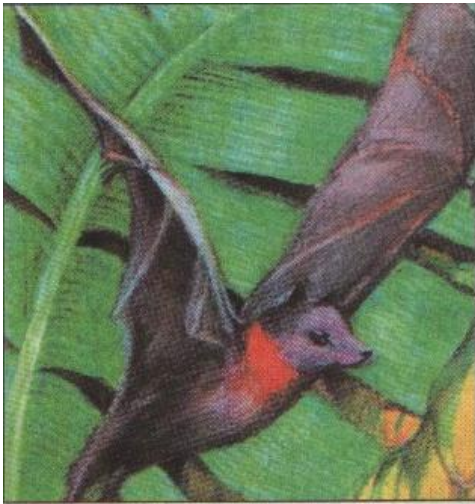


- Одно из таких растений – гигантская раффлезия. Её цветок диаметром больше метра – самый крупный в мире. Он напоминает испорченное мясо, обладает неприятным запахом и опыляется мухами

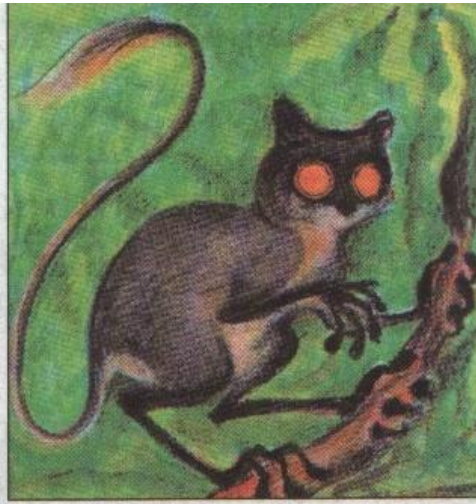
Раффлезия

Животные тропических лесов

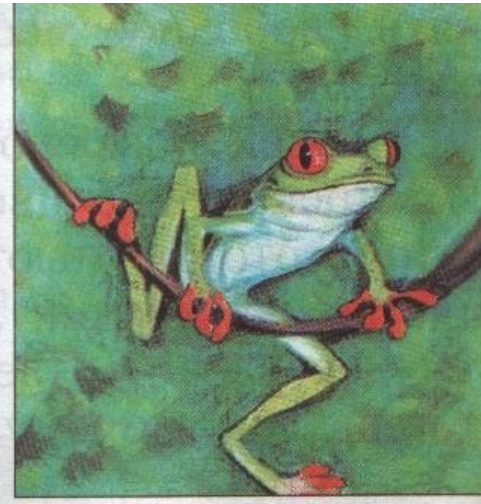
- Большинство животных тропического леса живёт в кронах деревьев и питается плодами. Это обезьяны, летучие мыши, из птиц – туканы, попугаи и многие другие.
- Даже крысы здесь лазают по деревьям и питаются фруктами.
- Лягушки, ящерицы, змеи также живут на деревьях.
- Древесные лягушки приспособились откладывать икру в воду, которая скопилась после дождя у основания крупных листьев.



Крылан



Большеглазый лори



Древесная лягушка

Водоёмы и их обитаемые



- В зоне тропических лесов идут часто дожди. Следовательно, в этой зоне много рек. Здесь находятся величайшие реки мира – Амазонка и Конго. В них водятся самые свирепые и прожорливые рыбы – пираньи, и разноцветные крошечные гуппи.
- Среди водных растений неподвижно лежит крокодил

Ленивец

- Живёт на кронах деревьев и питается плодами.
- Ленивец не ленится, а экономит силы, не тратит силы попусту, а живёт спокойно. Внешний вид у них забавен. Передние лапы значительно длиннее задних. Температуру своего тела они умеют понижать, сохраняя тем самым энергию. Этот зверёк всё делает медленно.
- Ленивец – зверь «упёртый», что ему в голову втемяшится, ничем не выбьешь. Если на пути его встретится стена, он даже не подумает повернуть обратно, назад, отступить. Если добредёт до реки, то попытается её переплыть.
- Врагов у ленивца мало. Ему угрожают лишь дикие кошки, особенно ягуары.
- По своему нраву ленивец – одиночка. Иногда на одном и том же дереве собираются по 5-6 зверьков, но они друг друга не замечают. Голоса подают редко. Главный враг ленивца – человек, который охотится на зверька ради шкуры, мяса и когтей, используемых для украшения.



Красота тропического леса



- Среди обитателей тропического леса много ночных животных. Днём они прячутся в густых кронах от жары, дождя и хищников, поэтому их окраска неяркая.
- Наоборот некоторые птицы и бабочки, порхающие днём по освещённым верхушкам деревьев, окрашены в фантастические цвета