

Центральная Азия



Резко континентальный климат

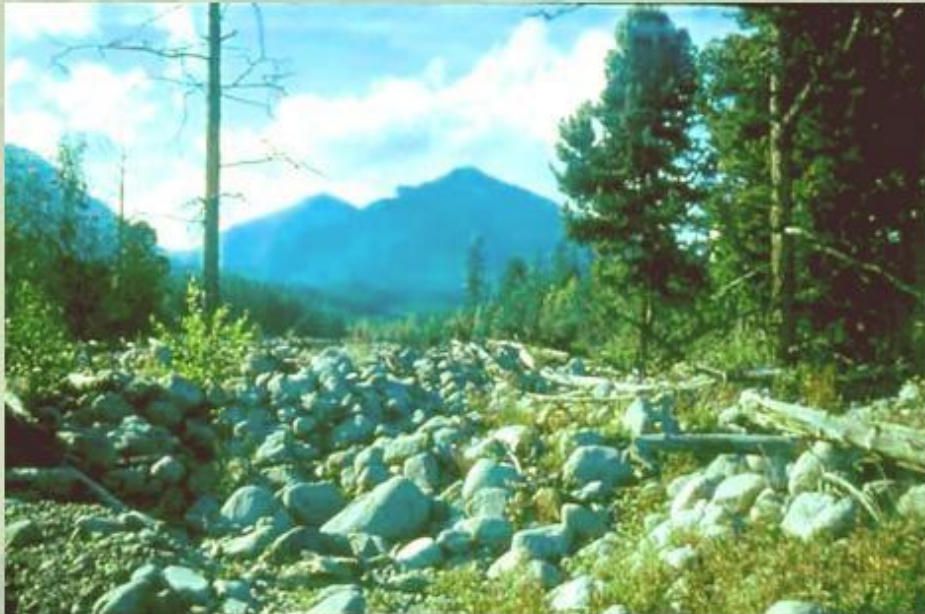


Главная особенность климата региона - резкая континентальность, выражающаяся в холодной зиме, жарком лете и постоянной сухости. В центре Тибета, в пустынях Гоби и Такла-Макан, выпадает менее 100 мм осадков в год!

Зимние температуры здесь опускаются до $-40\text{ }^{\circ}\text{C}$, летние достигают $+40\text{ }^{\circ}\text{C}$! Еще более заметны суточные колебания температур. На севере региона встречаются участки многолетней мерзлоты, тогда как на той же широте в Европе расположены широколиственные леса, а постоянный снежный покров отсутствует даже зимой.

Распределение атмосферного давления на территории Евразии.

Высокие горы и песчаные равнины



На севере региона расположены горные пояса *Алтайско-Саянской* и *Монгольской* систем.

Обширные песчаные и глинистые пространства внутренних районов Центральной Азии занимают плато и равнины пустыни Гоби, усыпанные мелким щебнем. Это результат разрушения горных пород в условиях сухого, холодного климата.

Каменные россыпи - курумы.

Высокие горы и песчаные равнины



Пустыня Такла-Макан.

На безбрежных песчано-глинистых пространствах выделяются невысокие сопки и купола потухших вулканов. Эоловые равнины, состоящие из движущихся песков и барханов (пустыни [Каракумы](#) - «черные пески», *Кызылкум* - «красные пески»), занимают большую часть территории Средней Азии и Казахстана.

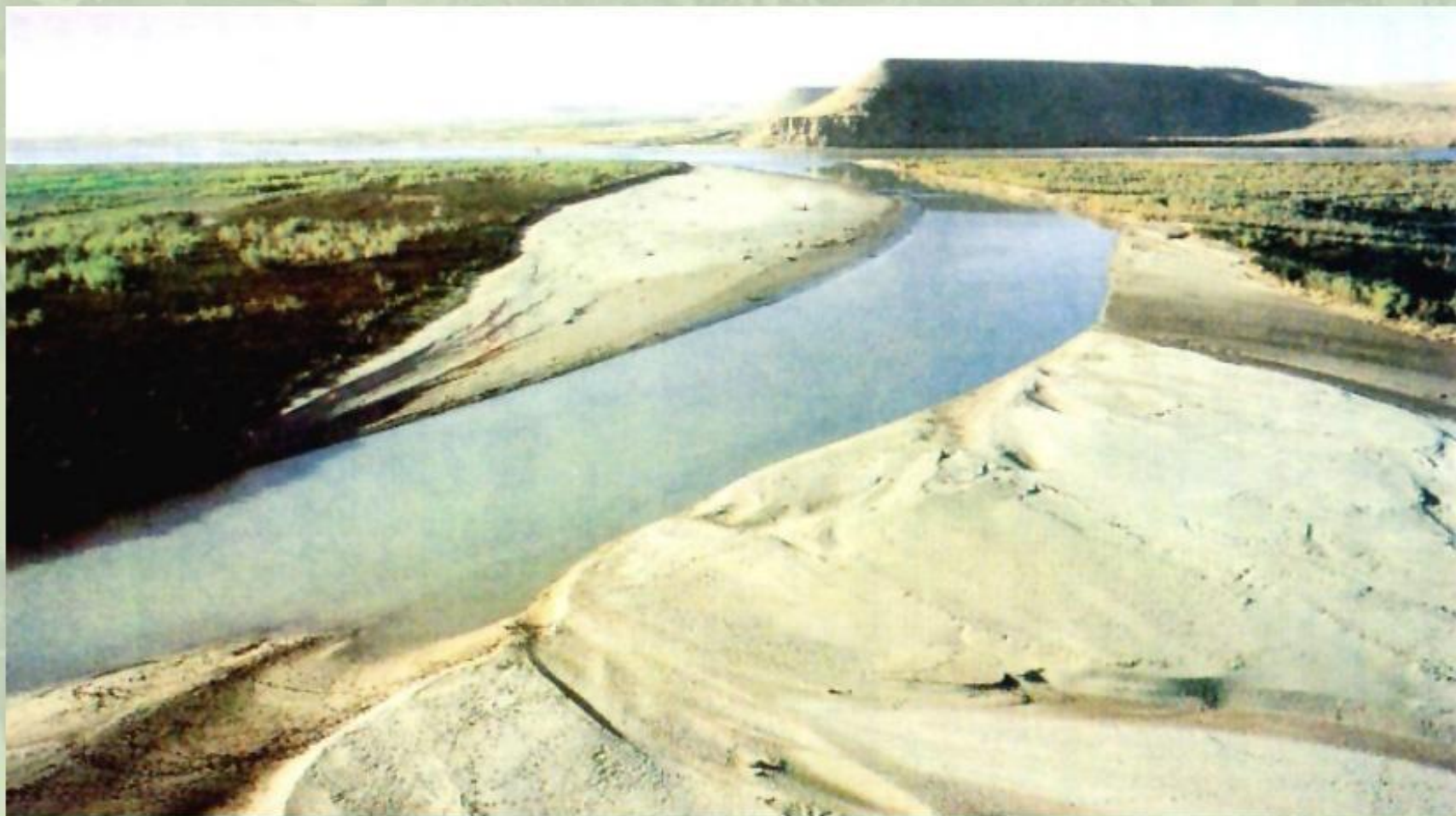
Реки и каналы



Реки в этой части Азии протекают транзитом - то есть не получая питания. Они берут начало в горах - на склонах, обращенных к океану, выпадает много осадков. Мелкие реки теряются в песках, оставляя сухие русла, или впадают в бессточные озера. Разобранные на орошение хлопковых полей, крупнейшие реки Средней Азии - Сырдарья и Амударья - перестали нести воды в Аральское море-озеро, и оно стало мелеть. Несмотря на малое количество рек, здесь много подземных вод.

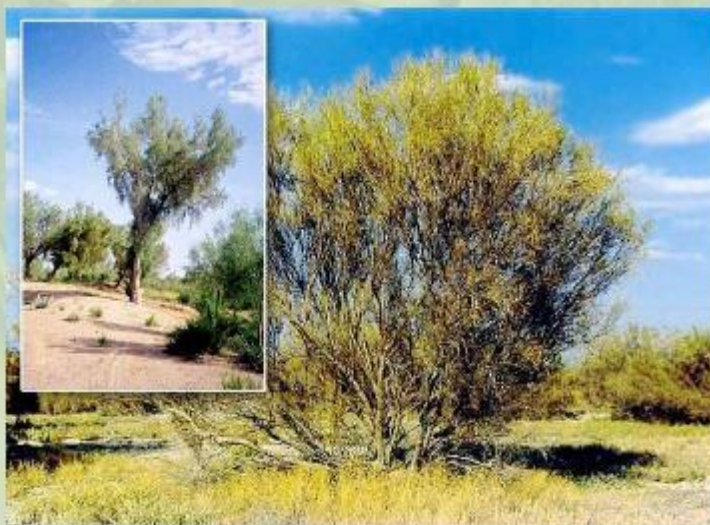
Аральское море в разные годы.

Реки и каналы



Каракумский канал.

Жизнь в горах, степях и пустынях



Саксаул.



Солянка.

В пустынях Азии нет растений, запасующих воду в стеблях (суккулентов), иначе их разорвало бы при сильных морозах. На бедных *бурых* и *серо-бурых* почвах пустыни, которые частично засолены, произрастают *солянки*, *полыни*, *саксаулы*. Корневая система этих растений развита очень сильно - им приходится добираться до подземных вод, залегающих на большой глубине.



Медоед



Кулан

Серый варан



Среднеазиатская кобра

Сайгак



Пятнистая круглоголовка

Большеглазый полз



Большой тушканчик

Животные пустынь.

Жизнь в горах, степях и пустынях



Лошадь Пржевальского.



Куланы.

Когда-то на границе степей и пустынь водились дикие стада лошадей Пржевальского, диких ослов - куланов, антилоп - сайгаков, которые были почти истреблены человеком. Немногие уцелевшие представители этих животных находятся под охраной в заповедниках и зоопарках.

Жизнь в горах, степях и пустынях



Животные гор.

В горах обитают копытные (горные бараны - архары, горные козлы и другие виды), снежные барсы и хищные птицы (бородачи, орланы, соколы).

Сельское хозяйство



Скотоводство в Монголии.



Земледелие в Средней Азии.

Население Центральной Азии занимается в основном кочевым скотоводством. В пустынях разводят верблюдов и овец, в степях Монголии занимаются коневодством, в горах выращивают коз и яков. Лишь в долинах рек и оазисах развито земледелие - там выращивают зерновые и бахчевые культуры, хлопчатник.

Население в горах



Населенные пункты в межгорных долинах можно строить только на низких террасах. Однако здесь кишлаки постоянно подвергаются угрозе селей.



Шелководство - традиционное ремесло в Азии.



Азия славится глиняной и металлической посудой.

Население в горах



Жители Монголии.



Горы Средней Азии.

Горы региона отличаются большой высотой и суровым климатом. Равнинные участки Центральной Азии заняты в основном пустынями и полупустынями. Столь сложные природные условия наложили отпечаток и на население региона.

Большая часть населенных пунктов сосредоточена в межгорных долинах - климат здесь мягче, а главное - есть вода - источник жизни.

В пустынных районах нет постоянного населения. Кочевники в Монголии и Китае «все свое возят с собой» - даже складные дома-юрты.