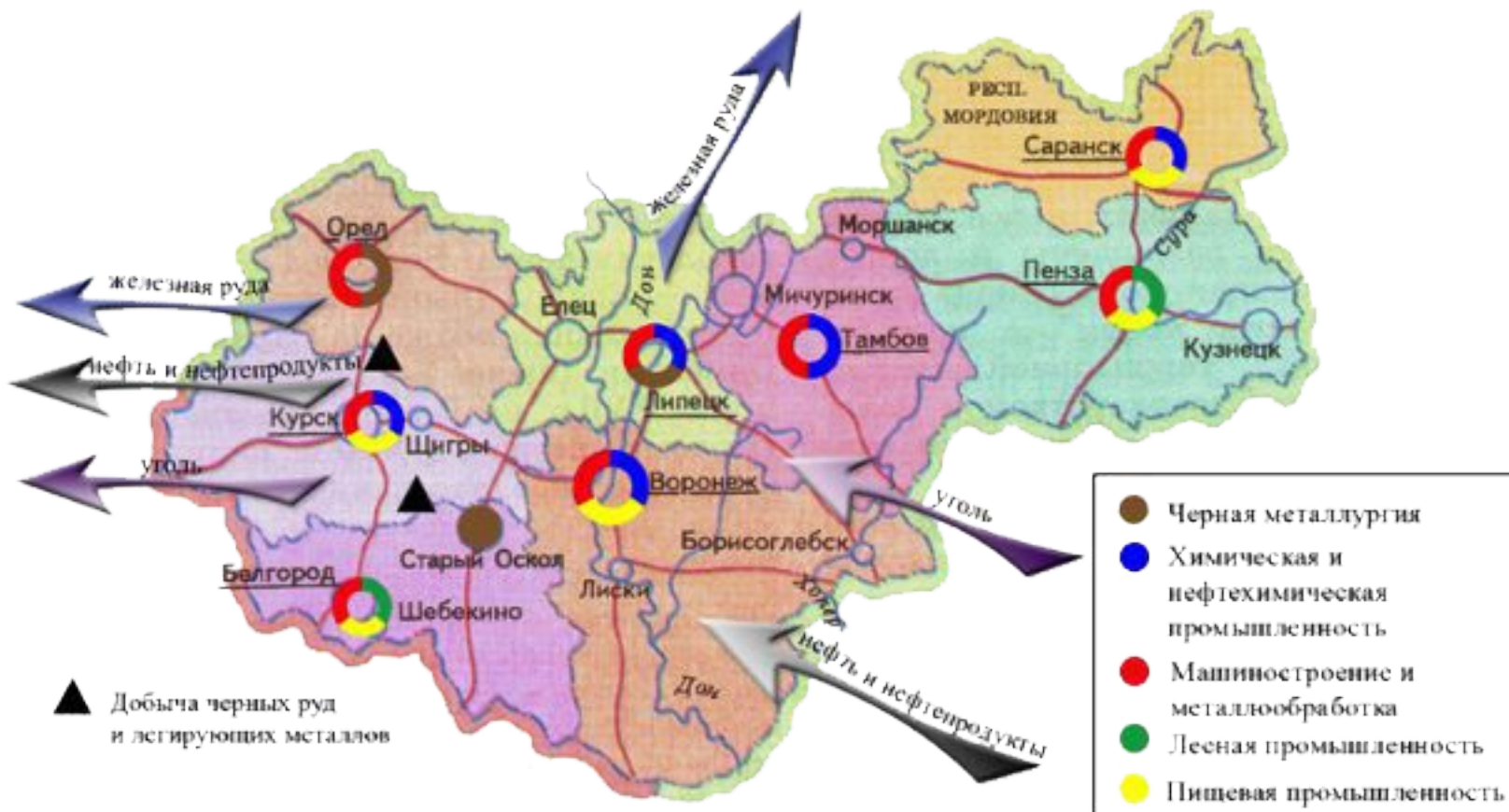


# Центрально-Черноземный район



# Состав

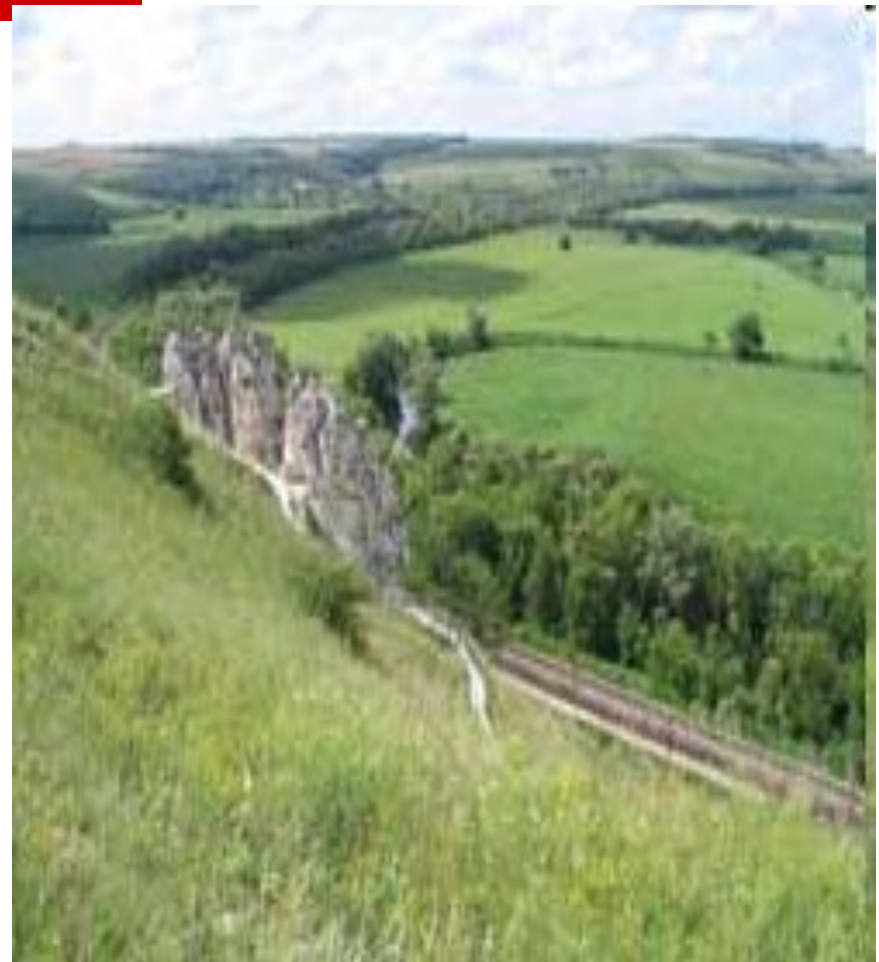
---

Центрально-Черноземный район расположен в европейской части России. В состав входят пять областей: Белгородская, Воронежская, Курская, Липецкая и Тамбовская. Площадь района составляет 167,7 тыс. км<sup>2</sup>, численность населения – 7,3 млн. человек. Это самый маленький по величине экономический район России, однако, для него характерна высокая степень освоенности и заселенности, развития транспортной инфраструктуры.



# Историко-географические особенности

- В XVIII—XIX вв. Центральное Черноземье с исторически сложившимся крупным помещичьим землевладением стало житницей России. Его «дворянские гнезда» сыграли важную роль в культурном развитии страны. В 1880—1890 гг. в России возникли новые районы торгового земледелия — на юге ее европейской части и в Заволжье



# Экономико-географическое положение

- Экономико-географическое положение Центрально-Черноземного района во многом благоприятствует экономическому и социальному развитию. Выгоды своего соседства он реализует, опираясь на межрайонные потоки сырья, топлива и энергии, которые пересекают его территорию.
- Центральное Черноземье занимает южную часть Среднерусской возвышенности и примыкающую к ней с востока часть Окско-Донской равнин



# Население

---

- По половому составу населения район имеет примерно такие же показатели, как и Центральная Россия в целом: доля мужского населения здесь меньше, чем женского (46,1%). Население в трудоспособном возрасте составляет 54,5%.. Такое положение объясняется большой долей сельского населения: из села в течение послевоенных лет происходил отток молодежи.
  - В районе сравнительно высока плотность населения — 46 человек на 1 км<sup>2</sup>. Заселена территория более или менее равномерно, причем, как и раньше, максимально — на юго-западе, а минимально — на северо-востоке
  - Уровень урбанизации: 60 % населения проживает в городах.
-

# Промышленность

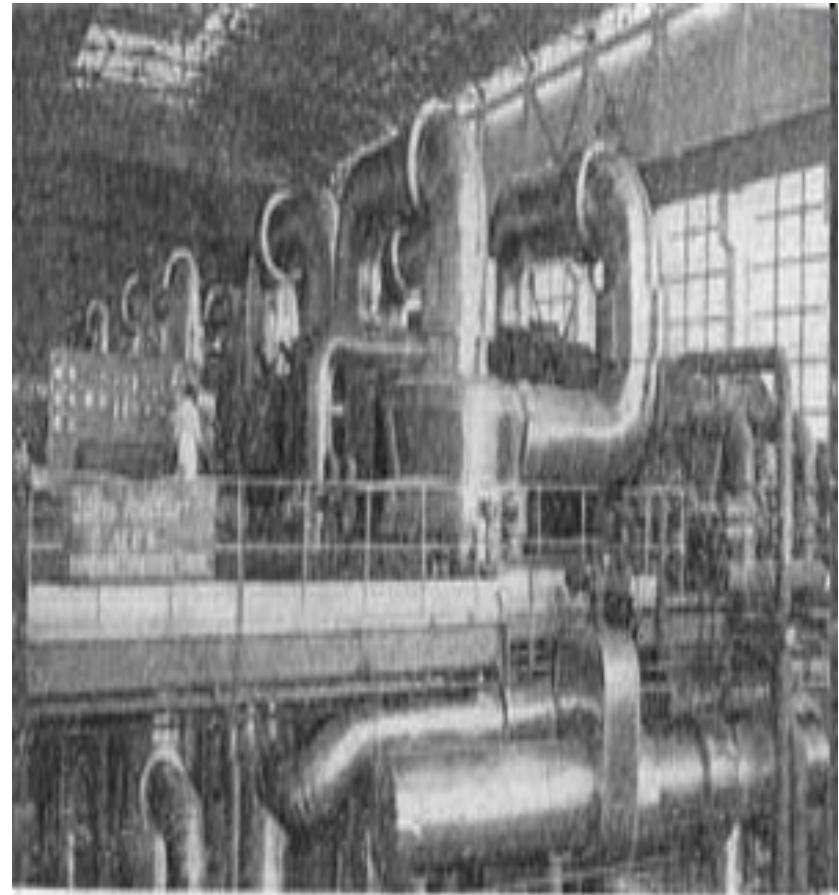
- Черная металлургия работает на местном сырье и привозном топливе — череповецком коксе. Основной ее центр — Липецк, в котором расположены Новолипецкий металлургический комбинат, один из самых крупных в стране и к тому же выделяющийся высоким техническим уровнем производства, а также Липецкий трубный завод (чугунные и стальные трубы).
- Другой центр черной металлургии — Старый Оскол в Белгородской обл. Здесь действует Оскольский электрометаллургический комбинат, работающий по методу прямого восстановления железа из металлизированных окатышей и специализирующийся на производстве высококачественной стали и мелкосортового проката.



# Промышленность

---

- Машиностроительный комплекс — один из важнейших в районе. Его отличают сложная структура и значительные масштабы производства. Здесь развита электроника (Воронеж, Белгород, Липецк), производство средств связи и телерадиоаппаратуры (на Воронеж приходится 65% производимых в стране видеомаягнитофонов и 10% телевизоров)
- В Старом Осколе производят электрооборудование для транспортной техники, в Курске — вычислительные машины, в Липецке и Тамбове — электротехнические изделия. В Липецке находится предприятие, продукция которого широко известна в нашей стране. Это «Стинол» — завод, выпускающий холодильники (80% общероссийского производства бытовых холодильников).



# Проблемы и пути их решения

---

- Долгосрочный прогноз развития производительных сил Центрально-Черноземного района должен в первую очередь основываться на перспективах освоения минеральных ресурсов КМА, рациональном использовании земли и охране окружающей среды от техногенных нагрузок.
  - Дальнейшее освоение КМА необходимо осуществлять при минимальных затратах на добычу железных руд и максимальной сохранности плодородных черноземов. В связи с этим чрезвычайно актуальны меры по предотвращению загрязнения почв, водного и воздушного бассейнов промышленными отходами.
-