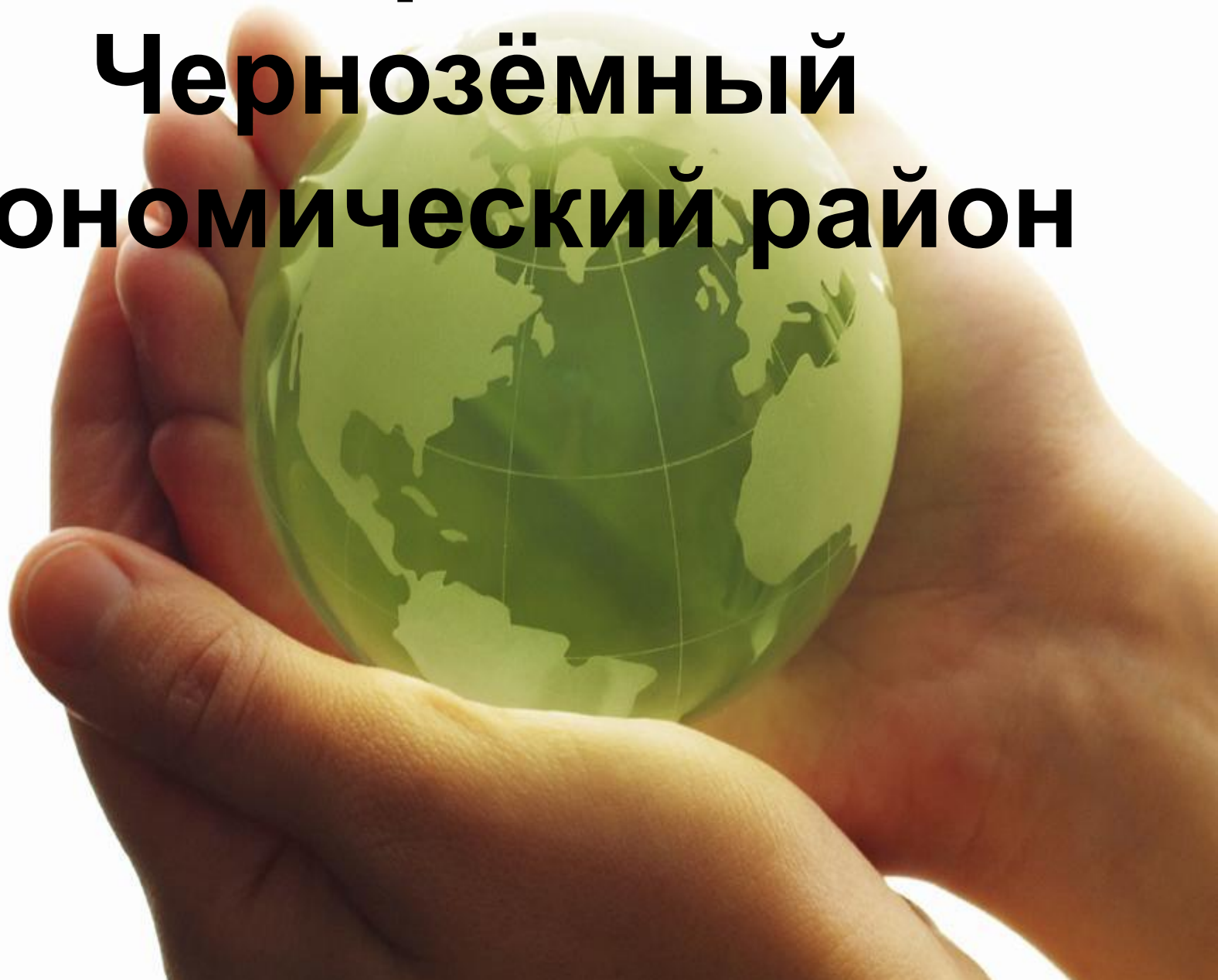


Центрально- Чернозёмный экономический район



Состав и границы района

Центрально-Чернозёмный экономический район включает 5 регионов: *Белгородская область, Воронежская область, Курская область, Липецкая область, Тамбовская область*. Центрально-Черноземный район граничит с ведущим промышленным районом страны – Центральным и удобно расположен по отношению к топливно-энергетическим базам Поволжья, Северного Кавказа и Украины.





Липецкая область

Липецк

Тамбовская область

Тамбов



Курская область

Курск

Воронеж

Белгородская область

Белгород

Воронежская
область



Оценка географического положения района и его отдельных видов



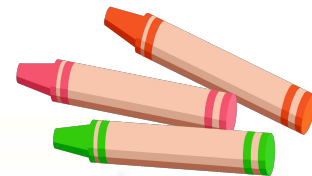
Экономико-географическое положение

района во многом благоприятствует экономическому и социальному развитию. Выгоды своего соседства он реализует, опираясь на межрайонные потоки сырья, топлива и энергии, которые пересекают его территорию.



Центральное Черноземье занимает южную часть Среднерусской возвышенности и примыкающую к ней с востока часть Окско-Донской равнины. Северная часть района расположена в зоне лесостепи, постепенно переходящей к югу в степную зону. Климат умеренно континентальный. Средняя температура января от -8°C в Курской и Белгородской областях до -11°C в Тамбовской, июля — $19-20^{\circ}\text{C}$. Район относится к зоне неустойчивого увлажнения, его территория подвержена засухам. В целом для района характерен напряженный водохозяйственный баланс.



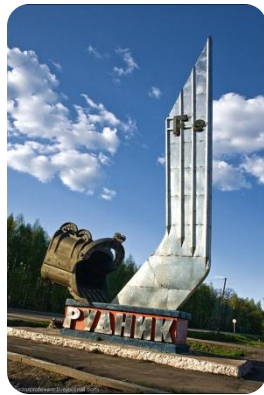
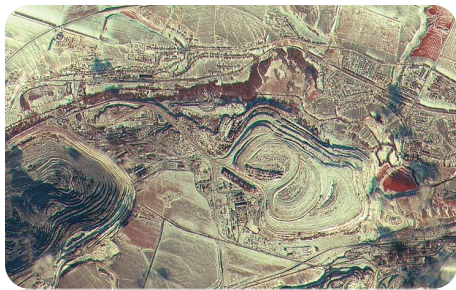


Преобладают черноземные почвы. Большая часть степей распахана. Водной эрозии подвержены более 2 млн га сельскохозяйственных угодий. С каждого гектара ежегодно смывается в среднем от 2 до 3 м³ верхнего, наиболее плодородного, слоя. Сельскохозяйственными угодьями занято почти 80% площади района, лесами — 8,9%. ➡ В районе нет резервов для расширения сельскохозяйственных угодий.



Железорудные ресурсы района уникальны. Они представлены *богатыми, преимущественно мартитовыми и гематитовыми рудами и железистыми кварцитами Курской магнитной аномалии*. Наиболее изученная ее часть площадью 70 тыс. км² расположена главным образом в пределах Курской и Белгородской областей.

Кроме железных руд в районе имеются *цементное, огнеупорное и другое минерально-строительное сырье, а также бокситы, фосфориты*. Широко известны месторождения огнеупорных глин, мела, известняков и доломитов. Вместе с тем в ЦЧР почти полностью отсутствуют топливно-энергетические ресурсы. Это обусловило некоторые трудности в индустриализации района и создает сложности в развитии производительных сил в настоящее время.



Историко – географические особенности

В Бронзовом веке на территории Черноземья жили арии *Абашевской культуры*. В эпоху Железного века на Черноземье проживали *балтские народы бондарихинской, юхновской и колочинской культуры*. На рубеже нашей эры на территории Черноземья появляются *сарматы, потомками которых становятся аланы*, признавшие позже власть Хазарского каганата. После разгрома хазаров в степях Черноземья селятся *печенеги*. В годы расцвета Киевской Руси Черноземье было известно как Северщина. В 1032 основан Курск, в 1146 году — Елец. Затем в связи набегами кочевников Черноземье приходит в упадок и становится известно как северная оконечность Дикого Поля, где кочевали *ногайцы*. В XV веке западное Черноземье входит в состав Великого княжества литовского.



По мере укрепления Московского государства Черноземье превращается в южную границу России с Крымом. Здесь строятся пограничные крепости - Воронеж (1585), Белгород (1596). В начале XVII века регион стал местом Восстания Болотникова. В императорский период Черноземье превращается в провинцию, разделенную в 1708 году между Киевской и Азовской губерниями. В годы последующие за Революцией на востоке Черноземья является свидетелем конного рейда Мамонтова, позже здесь вспыхивает крестьянское Тамбовское восстание (1920—1921) В 1928 году была образована Центрально-Чернозёмная область с центром в Воронеже. В 1943 на территории Черноземья произошла Курская битва.



Населени



Население в Центрально-Черноземном районе с 1959 по 1986 г. сократилось на 1,4 млн человек. Но с 1991 г. наблюдается незначительный рост численности населения района, связанный, прежде всего с положительным сальдо межрайонной миграции. В 1996 г. на территории ЦЧР проживало 7,8 млн. человек. Наибольшей численностью населения обладает Воронежская область (2,5 млн. человек).

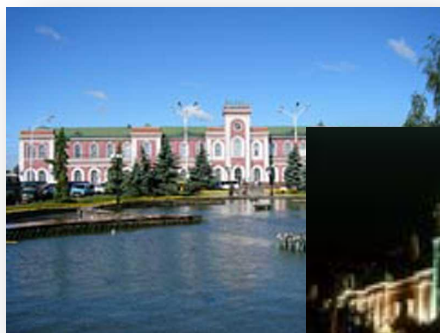
За послевоенные годы под влиянием внутренней миграции заметно выросла доля городского населения, хотя она и остается в районе меньшей, чем в среднем по России. Только за период с 1986 по 1996 г. доля горожан увеличилась на 3,8% и составила 61,6%. Наиболее высок этот показатель в настоящее время в Белгородской и Липецкой областях, ниже всего — в Тамбовской области.



По половому составу населения район имеет примерно такие же показатели, как и Центральная Россия в целом: доля мужского населения здесь меньше, чем женского (46,1%). Население в трудоспособном возрасте составляет 54,5%. Это на 2,1% меньше, чем в Центральном районе, и на 2,5% меньше, чем в среднем по России.

Плотность населения — 47 человек на 1 км²

Среди многочисленных сел и деревень района расположены городские поселения: 50 городов и 83 поселка городского типа.



Хозяйство района

Пиromеталлургический цикл черных металлов представлен всеми стадиями: от самой крупной в России добычи железных руд в пределах КМА до производства черных металлов и утилизации отходов коксования для получения азотных туков.

Черная металлургия работает на местном сырье и привозном топливе — череповецком коксе.

Машиностроительный комплекс — один из важнейших в районе.

Особенность района — развитый ВПК, особенно в Воронежской обл.

Развито станкостроение, производство тракторов, зерноочистительных машин и установок по сортировке семян.

В Белгороде производят оборудование для пищевой и химико-фармацевтической промышленности, электрооборудование.





На район приходится всего 6,3% сельскохозяйственных угодий России. В то же время он производит в разные годы от 9 до 12% зерна, примерно 50% сахарной свеклы, 15—17% семян подсолнечника, 7—11% картофеля, 7—8% валового сбора овощей, 11—13% плодов и ягод. Производство основных видов продуктов растениеводства на душу населения в районе намного превышает средние показатели по РФ. Так, например, в расчете на 1 человека здесь производят зерна более 4 т (в среднем по России 600 кг), сахара-песка — более 160 кг (в среднем по России — 20 кг), растительного масла—25 кг (в среднем по России — примерно 6 кг).



Центрально-Черноземный район выделяется среди других развитым животноводством.

Выпуск товаров легкой промышленности (развиты кожевенно-обувная, трикотажная, швейная и некоторые другие отрасли) сосредоточен в областных центрах района. Используют в основном привозное сырье.

Масло - жировое производство — одно из самых старых в Центральном Черноземье.

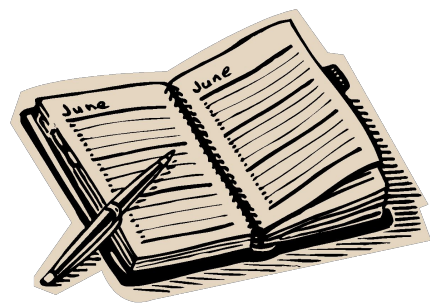


Задачи

района

Для района в целом важнейшей задачей остается рациональное сочетание развития тяжелой промышленности и АПК, формирование новых звеньев производственной и социальной инфраструктуры.

Интенсификация сельского хозяйства требует четкой специализации хозяйств и установления рациональных связей между ними. Одни из первых задач — повышение урожайности сахарной свеклы, рост производительности сахарных заводов и полное использование отходов этих предприятий для откорма скота.





Наконец, в целях совершенствования территориальной организации хозяйства надо расширить участие малых городов и поселков городского типа в переработке сельскохозяйственного и других видов местного сырья для удовлетворения спроса населения на потребительские товары.

