

ТУР ХЕЙЕРДАЛ

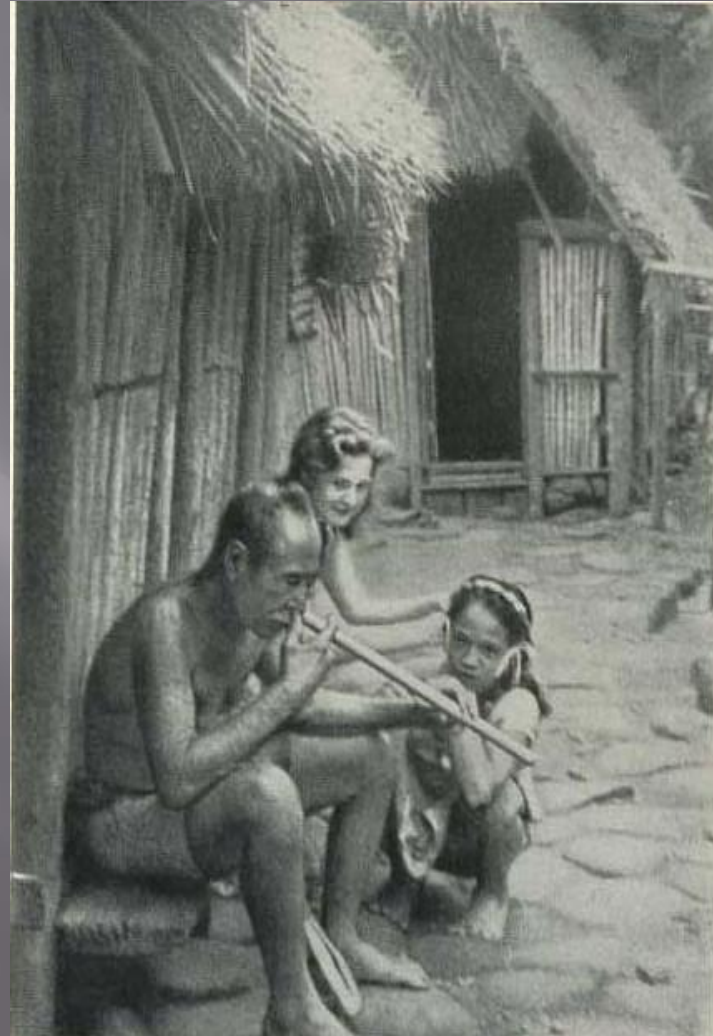
Выдающийся
норвежский ученый и
путешественник XX века

Тур Хейердал 1914 - 2002

Тур Хейердал родился 6 октября 1914 года в городке Ларвик неподалеку от Осло. В 1933 году он поступил на зоологический факультет столичного университета. Через 3 года вместе с женой отправился на Маркизские острова в Тихом океане, где несколько месяцев занимался изучением местной флоры и фауны.



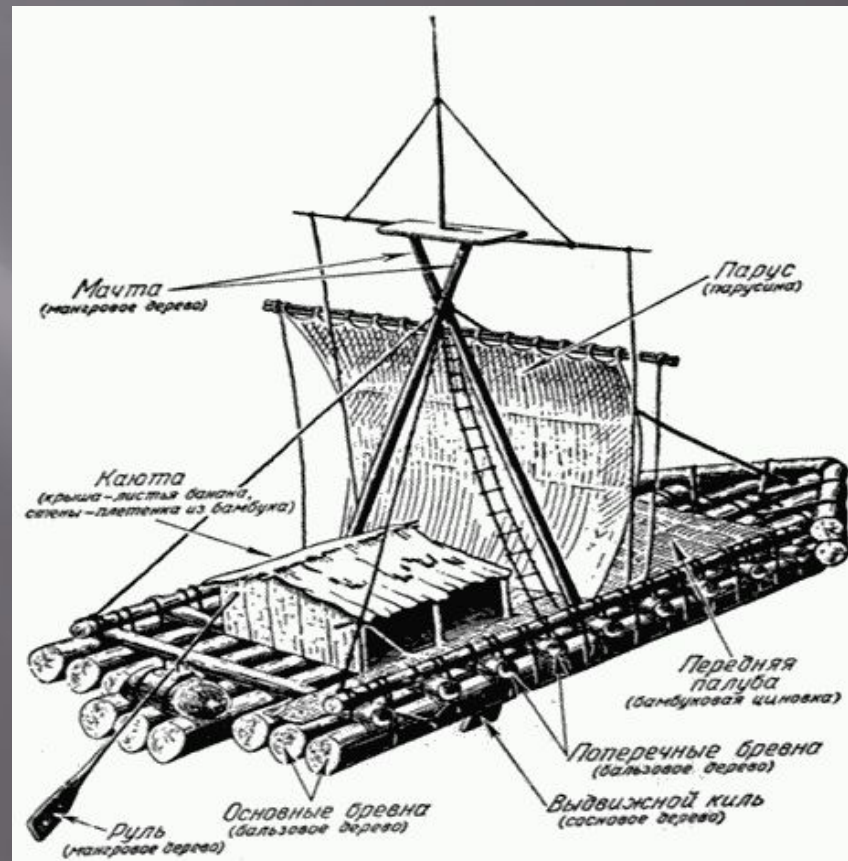
Исследования прервала II мировая война. Хейердал прошел спецподготовку радиста-диверсанта, сражался за освобождение Норвегии от нацистов и был удостоен награды за храбрость. Приобретенные навыки способствовали успеху его экспедиций.



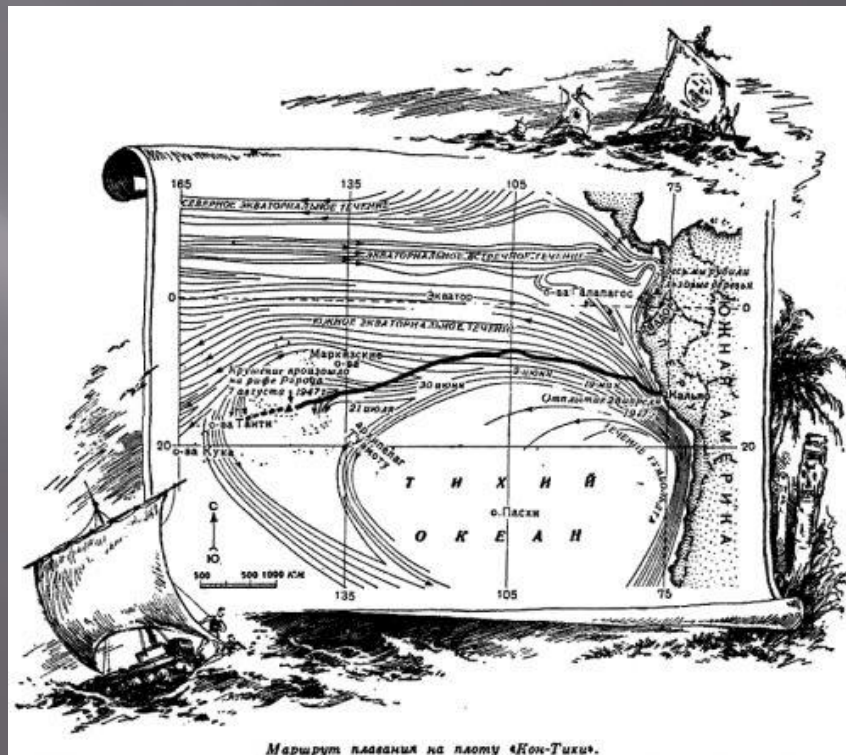
Тур Хейердал был убежденным сторонником теории заселения островов Тихого океана мигрантами из Южной Америки. Один из главных антитезисов оппонентов заключался в том, что американские индейцы не имели судов, пригодных для дальних морских переходов. В 1947 году Хейердал и пятеро его соратников построили из бальсового дерева «Кон-Тики», копию плота древних перуанцев, и без судна поддержки преодолели 8000 километров водного пространства от Перу до Полинезии. 101 день весь мир напряженно следил



«КОН-ТИКИ»

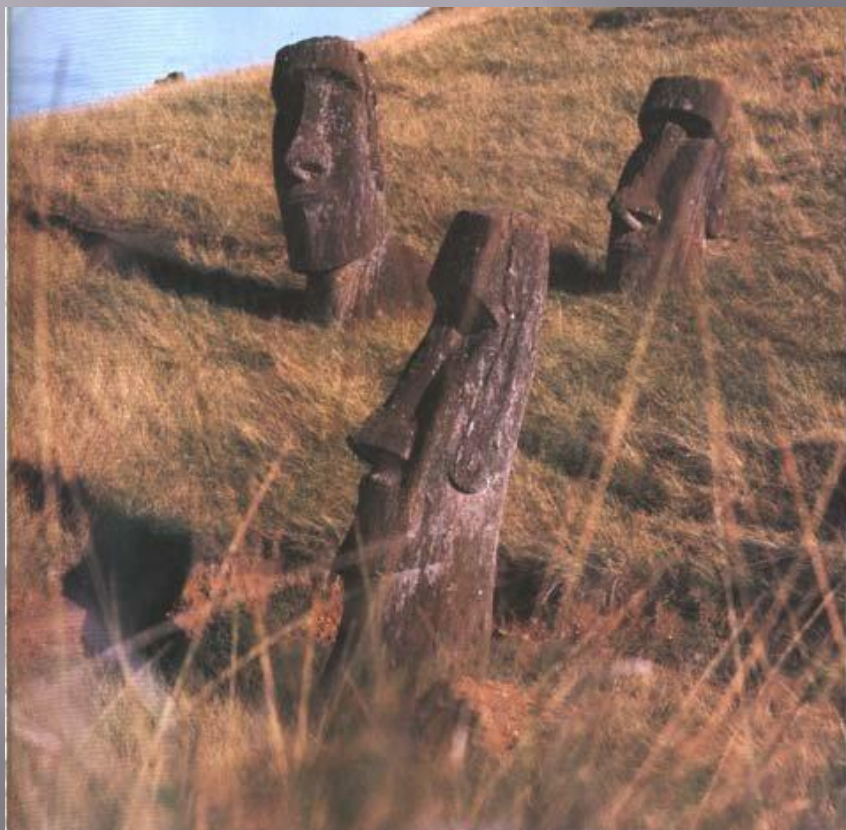


Книга «Путешествие на «Кон-Тики» стала бестселлером и дала ученому средства на реализацию дальнейших проектов. Успешное плавание «Кон-Тики» вместе с серьезными научными изысканиями Хейердала доказало, что островные архипелаги Тихого океана были заселены не только из Азии, но и из Южной Америки.



В 1955 Хейердал отправился на остров Пасхи как ближайшее к Галапагосским островам место вероятного поселения древних мореплавателей из Южной Америки. Целый год группа археологов из разных стран проводила исследования, обнаружив, что знаменитые гигантские каменные головы на самом деле принадлежат гигантским статуям с вытянутыми телами и длинными руками, глубоко погребенными в песке. По легендам местных полинезийцев, эти головы были поставлены первыми поселенцами острова. В ходе раскопок также были обнаружены неизвестные дотоле статуи и развалины каменных строений, которые по типу напоминали сооружения доинкского периода из Южной Америки

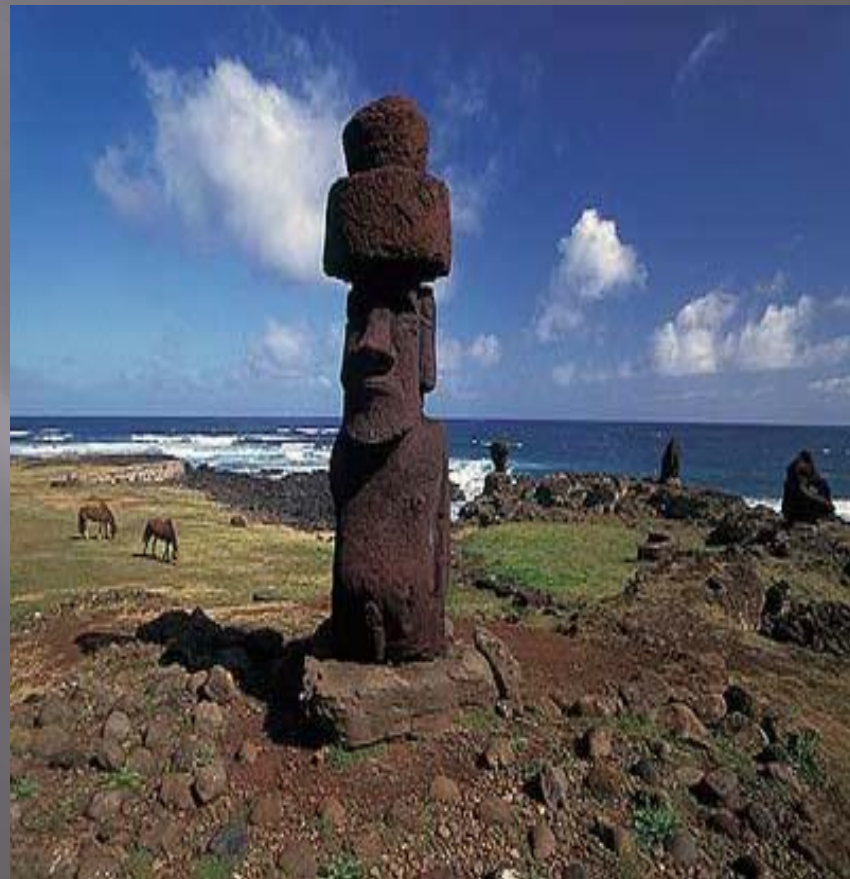
НА ОСТРОВЕ ПАСХИ



Тур Хейердал
**ИСКУССТВО
ОСТРОВА
ПАСХИ**



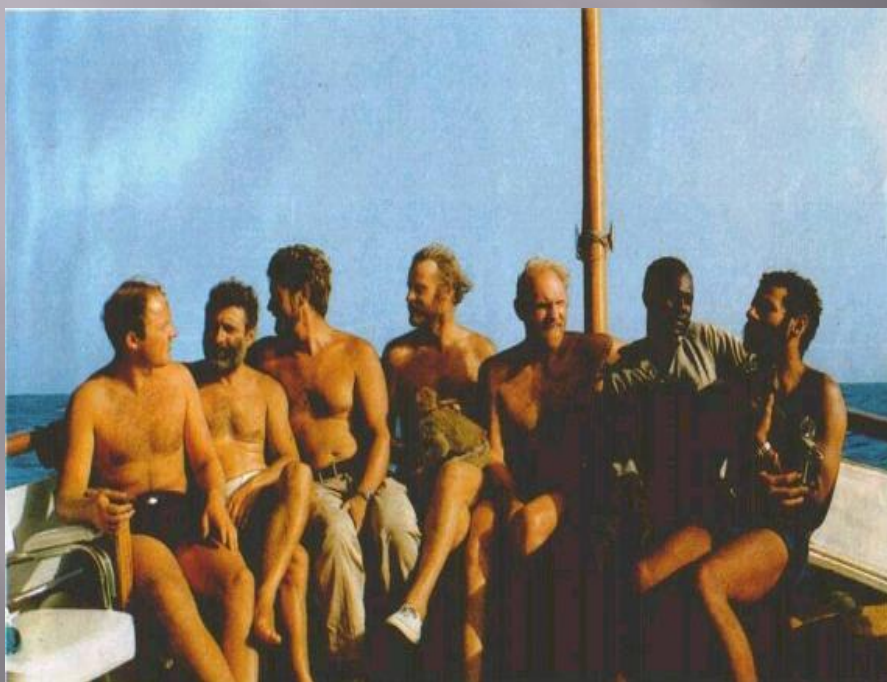
„Искусство“



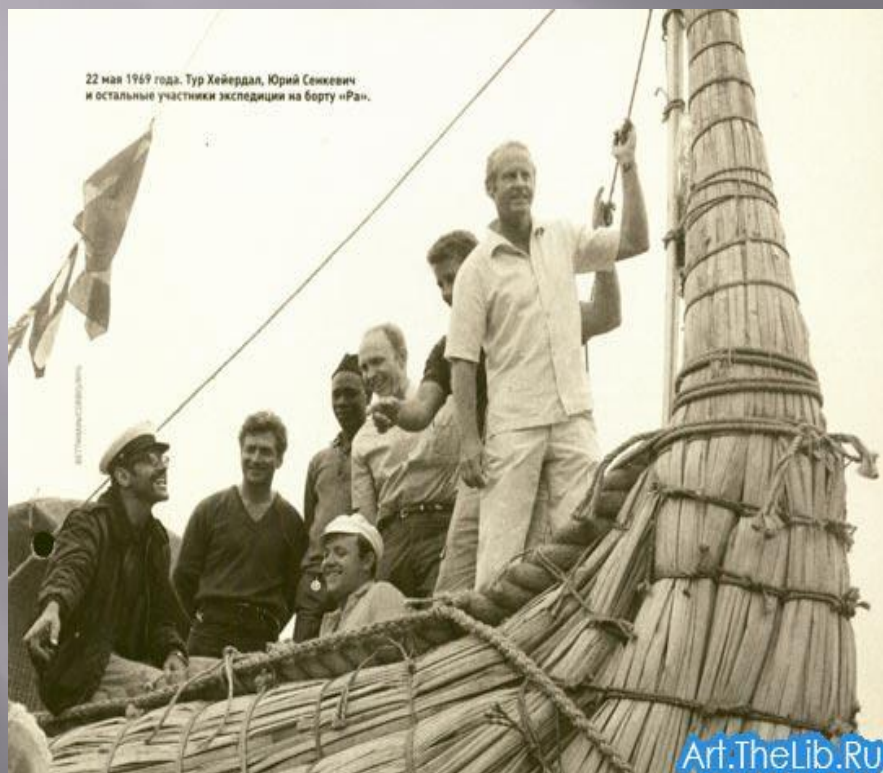
В 1969–1970 году папирусные лодьи «Ра» и «Ра-2» пересекли уже Атлантический океан и продемонстрировали возможность проникновения египтян на американский континент за тысячи лет до Христофора Колумба. В экспедиции на "Ра" принимал участие и известный российский телеведущий и путешественник Юрий Сенкевич.



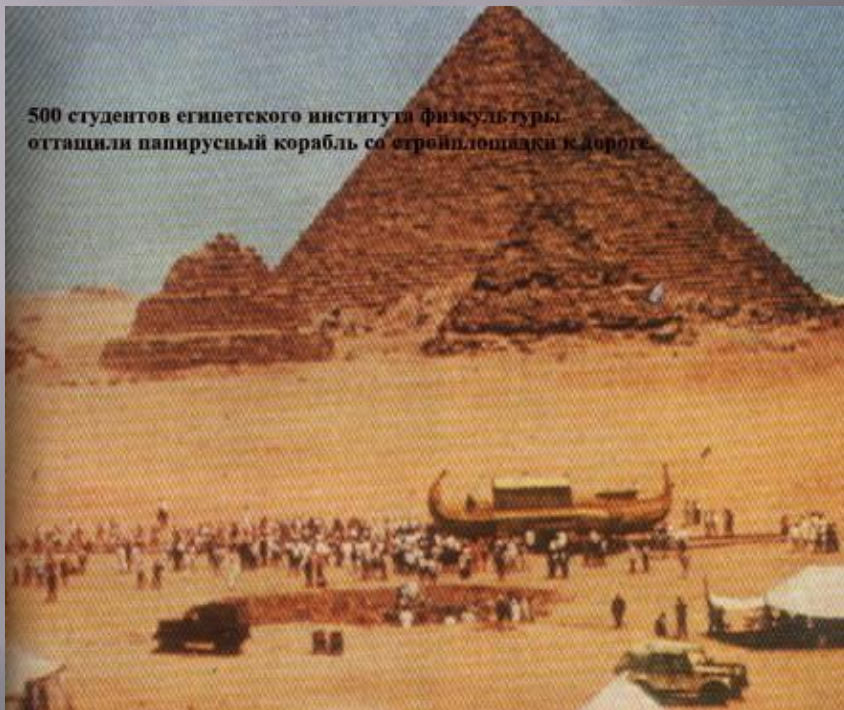
НА «РА» ЧЕРЕЗ АТЛАНТИКУ



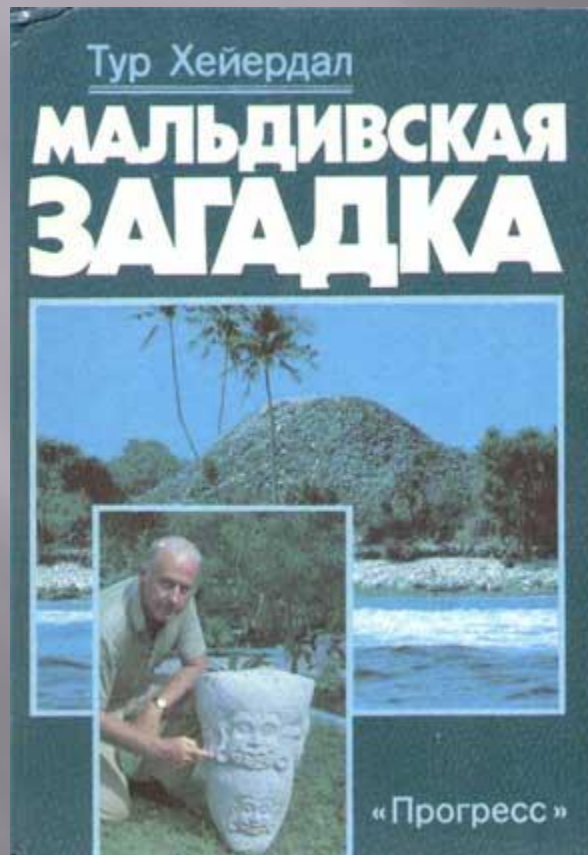
ЧЕЛОВЕК, КОТОРЫЙ БОЯЛСЯ ВОДЫ



В 1977 году он совершил плавание через Персидский залив на «Тигресе», связавшее Индию с библейскими землями и завершившееся сожжением корабля в знак протеста против войн на планете. В 1980-х Хейердал снова вернулся в Перу, где открыл целую долину древних пирамид.



ЭКСПЕДИЦИЯ НА МАЛЬДИВЫ



В МУЗЕЕ «КОН-ТИКИ»-НОРВЕГИЯ



В 2000 – 2001 годах Хейердал вел археологические раскопки в Азове, разыскивая истоки цивилизации викингов в слоях, восходящих к периоду заселения дельты Дона северокавказскими народами. На основании находок на Кавказе и в низовьях Дона Хейердал пришел к выводу, что предки норвежцев были выходцами из степей Кубань, и переселились на север Европы около 2000 лет назад: книга «В поисках Одина».

В ПОИСКАХ ОДИНА

В 2000 – 2001 годах Хейердал вел археологические раскопки в Азове, разыскивая истоки цивилизации викингов в слоях, восходящих к периоду заселения дельты Дона северокавказскими народами. На основании находок на Кавказе и в низовьях Дона Хейердал пришел к выводу, что предки норвежцев были выходцами из степей Кубань, и переселились на север Европы около 2000 лет назад.

