

# Презентация

## На тему:

# «Турция»



Подготовил ученик 9  
класса Дмитриевской  
Основной школы –  
Каиржанов Темирлан



**Турция**, официальное название **Турецкая Республика** — государство, расположенное частично в юго-западной части Азии, частично в южной Европе

**Основано** 29 октября 1923 года

**Официальный язык** — турецкий

**Столица** — Анкара

**Крупнейшие города** — Стамбул, Анкара, Измир, Бурса, Адана, Анталья

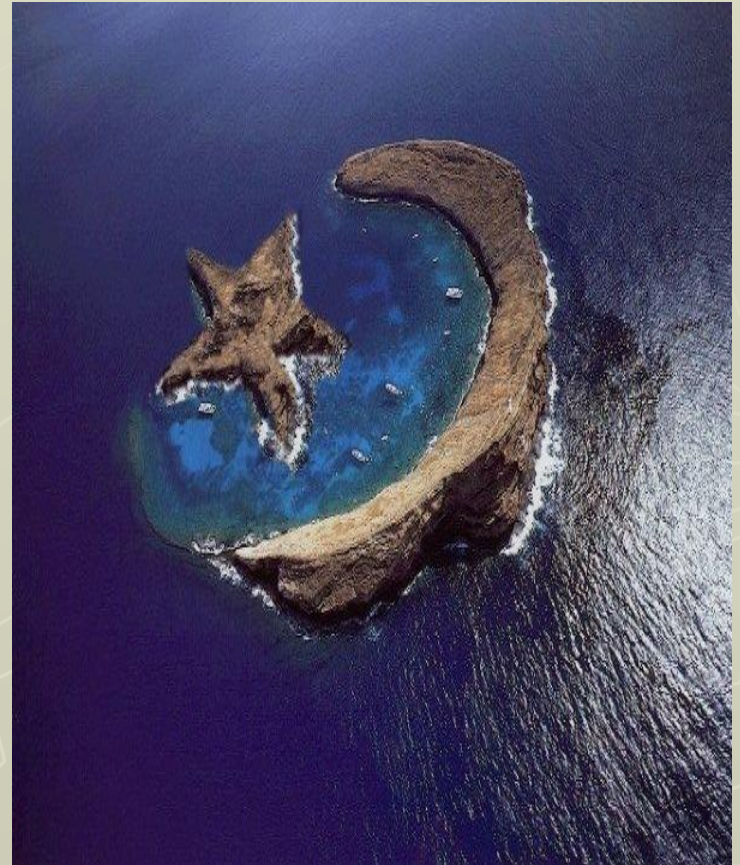
**Форма правления** — Парламентская республика

**Территория** - 780 580 км<sup>2</sup>

**Население** — 72 500 000 человек

**Плотность населения** - 95,5 чел./км<sup>2</sup>

**Валюта** — турецкая лира





Герб Турции



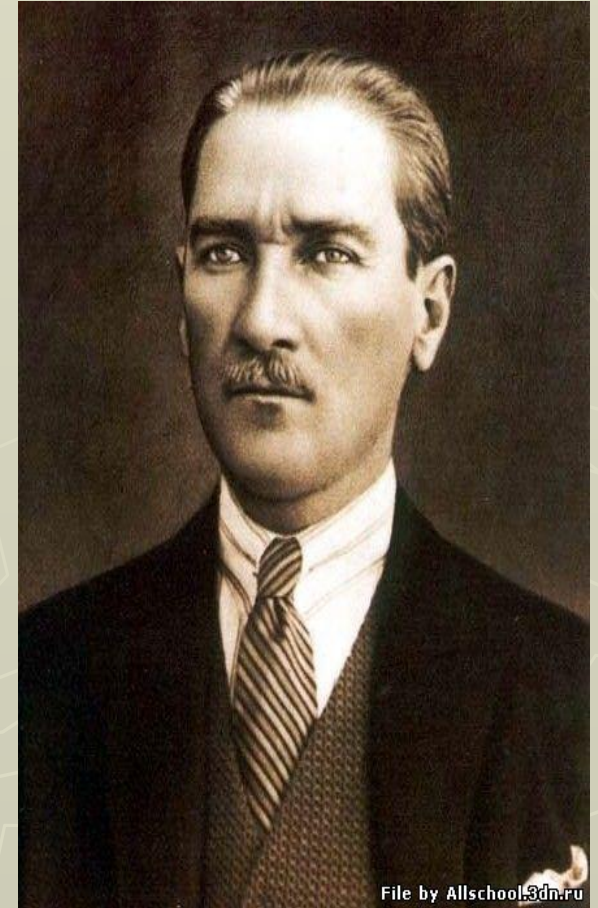
Флаг Турции



Гимн Турции

# История Турции

Греки пришли в Анатолию в XIV-XII веках до нашей эры. Позднее были основаны колонии и в 800 годах до н.э. туда пришли уже лидийцы и фригийцы, а к 600-м годам уже набеги персов привели к трехсотлетнему правлению этой цивилизации. Затем величайший из полководцев - Александр Македонский в 334 году до н.э. уничтожил владычество персов и после него, до 3-го века до н.э. на этой территории правил Рим. Раскол Римской империи в 230-м году сделал столицей её восточной части Константинополь. Османская империя - Стамбул был присоединен к ней в 1453 году. В 1520-1566 гг. ею были захвачены обширные территории Северной Африки.. Последний султан, великой некогда Османской империи Абдул хамит был свергнут в 1908 году. 1908-1910 годы отмечены смутным временем. Первый Президент - Мустафа Кемаль Ататюрк.

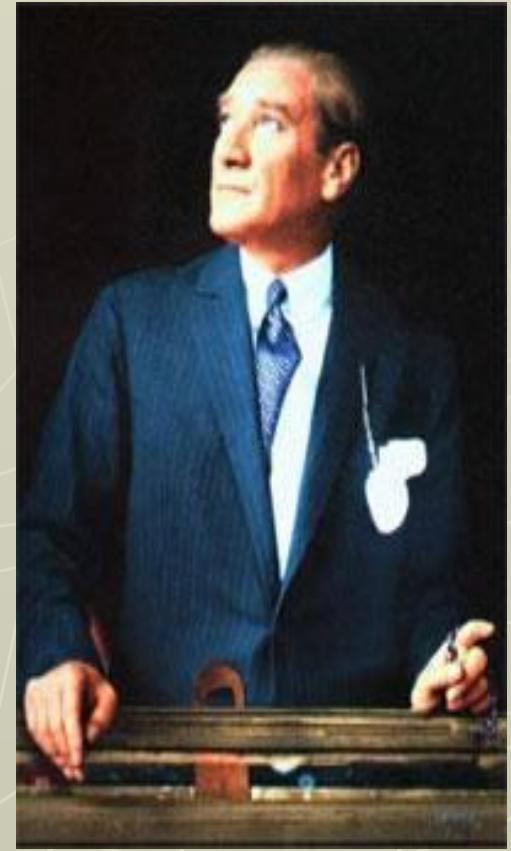


Мустафа Кемаль Ататюрк

(19 мая 1880 – 10 ноября 1938)

# Мустафа Кемаль Ататюрк

Османский и Турецкий реформатор, политик, государственный деятель и военачальник; основатель и первый лидер Республиканской народной партии Турции, первый президент Турецкой Республики.



# Мавзолей «Аныткабир»

(«мемориальная могила») — мавзолей, усыпальница основателя и первого президента Турецкой республики.





Памятник Ататюрку в Астане



Памятник Ататюрку в Алматы



# Политическая карта Турции



# Природные условия

По характеру рельефа Турция — горная страна: средняя высота ее над уровнем моря около 1000 м. Почти вся территория занята Малоазиатским нагорьем, в составе которого различаются окраинные Горы (Понтийские и Тавр) и расположенное между ними Анатолийское плоскогорье. Низменных равнин в стране мало, они приурочены к отдельным участкам морских побережий и к устьям рек.



► Понтийские горы

# Климат Турции

Турция — страна преимущественно горная. В связи с этим климат страны носит в среднем горный характер и черты континентального климата. Лето в Турции повсеместно жаркое и засушливое, зимы снежные и холодные. На Эгейском и Средиземном море климат средиземноморский, с более мягкой зимой, устойчивый снежный покров не образуется. На Чёрном море климат умеренно-морской с характерными для него тёплым летом и прохладной зимой. Температура зимой (в январе) составляет примерно  $+5\text{ }^{\circ}\text{C}$ , летом (в июле) — около  $+23\text{ }^{\circ}\text{C}$ . Осадков выпадает до 1000—2500 мм в год.



- ▶ побережье Эгейского моря

# Природные ресурсы

Природные ресурсы Турции ещё недостаточно изучены, тем не менее там обнаружены большие запасы разнообразных полезных ископаемых. В недрах страны залегают каменный и бурый уголь, нефть, различные рудные ископаемые: железо, свинец, цинк, марганец, ртуть, сурьма, молибден. По запасам хромовой руды Турция занимает второе место в капиталистическом мире. Здесь имеются богатейшие залежи вольфрама, известно около ста месторождений меди. Из нерудных ископаемых известны месторождения селитры, серы, мрамора, морской ненки, поваренной соли.



► Залежи хромовой руды

# Население страны

Основное население страны — турки. Следует отметить, что самоназвание до провозглашения Турции республикой в 1923 году — османы.

Быстрый рост населения, превысившего в 2005 году 70 млн, остаётся важной проблемой страны.

Распределение жителей по территории Турции крайне неравномерно. Наиболее густо заселены побережья Мраморного и Чёрного морей, а также районы, прилегающие к Эгейскому морю. Самый густонаселённый город — Стамбул и самый малонаселённый район — Хаккяри.



Стамбул, самый густонаселённый город



Хаккяри – Самый малонаселённый район

# Религия

Большинство населения страны исповедует ислам.

Православная церковь, как и другие религии, де юре имеет равноправный статус, но де факто всячески притесняется властями. В Турции находится духовный и административный центр первой по чести поместной православной церкви —

Константинопольского патриархата, резиденция предстоятеля которой — Вселенского Патриарха — расположена в Стамбуле.



православная семинария на о. Халки

# Традиции

- ▶ Для турецкой традиции характерен довольно ранний возраст вступления в брак. При этом считается, что мужчина не должен снижать уровень жизни жены, поэтому браки между представителями разных социальных групп довольно редки. Зато очень распространены союзы в пределах одной религиозной или этнической группы, хотя и межэтнические браки сами по себе не являются чем-то необыкновенным. Закон о семье требует и признает только гражданские церемонии брака, обязательное согласие обеих сторон, заключение контракта и единобрачие. Отношение к одежде в стране достаточно свободное и несет в себе заметные элементы исламской традиции. Деловой костюм, пиджак и галстук у мужчин широко распространены в деловых кругах, да и в праздничных случаях многие турки предпочитают его национальной одежде, дополняя шляпой.



национальная турецкая одежда

# Экономика

в 1990-е гг. быстрый рост после либерализации экономики. Сельское хозяйство почти полностью обеспечивает страну продовольствием. Конкурентоспособные текстильная, перерабатывающая и строительная отрасли. Туризм. Динамично развивающаяся частная экономика. Наличие специалистов. Таможенный союз с ЕС. стабильно высокая инфляция (в 2004 г. 54,4 %). Ненадёжный общественный финансовый сектор. Государственная бюрократия. Неравномерная приватизация. Слабый банковский сектор. Влиятельная организованная преступность. Дорогостоящие военные операции против курдских сепаратистов.



Левент — финансовый район в Стамбуле



# Отрасли промышленности

Развиты текстильная, кожевенная, пищевая, химическая, фармацевтическая отрасли, энергетика, металлургия, судостроение, автомобилестроение и производство электробытовых товаров. Динамично развивающейся отраслью является туризм. В настоящее время из-за конкуренции со стороны стран Восточной Азии текстильная промышленность Турции переживает спад. Из наиболее динамичных отраслей можно выделить автомобильную и химическую промышленность.



Завод Toyota в Турции.

# «Казахстан и Турция»

Еще больше объединяют Казахстан и Турцию, их общества такие исторические личности, как Хаджа Ахмед Ясави и Мустафа Кемаль Ататюрк, являющиеся самыми великими учеными и лидерами, которых взрастил тюркский мир. В качестве символов нашей вечной дружбы в одном из самых замечательных уголков Астаны установлен памятник основателю Турецкой Республики – Ататюрку, а на входе в один из самых излюбленных парков Анкары – памятник Президенту Нурсултану Назарбаеву.



**Нұрсұлтан Әбішұлы Назарбаев**



**Abdullah Gül**

# «Братские отношения»



Визит Н.А.Назарбаева в Турецкую Республику

# «Казахстан и Турция»



На официальном приеме Нурсултан Назарбаев вручил президенту Турции Абдулле Гюлю орден «Алтын Кыран» - за вклад в развитие сотрудничества между тюркоязычными странами



Памятники всего мира - Памятник Нурсултану Назарбаеву в Анкаре

# «Тюркский совет»

Международная организация, объединяющая тюркоязычные государства. Тюркский совет был создан 3 октября 2009 года в Турции.



«Между Белым морем и Алтаем живет более 200 миллионов наших соплеменников. Если бы они объединились, мы стали бы большим и влиятельным в мире государством», - заявил президент **Казахстана Нурсултан Назарбаев.**

## «Тюркский мир»



# «Тюркский мир»



Турция

29 октября 1923  
Анкара  
783.562 км<sup>2</sup>  
Население 73,722,988



Северный Кипр

15 ноября 1983  
Лефкоша  
3.355 км<sup>2</sup>  
Население 265.100



Азербайджан

28 мая 1918  
Баку  
86.600 км<sup>2</sup>  
Население 7,953,438



Казахстан

16 декабря 1991  
Астана  
2,717,300 км<sup>2</sup>  
Население 16,004,800



Киргизия

31 августа 1991  
Бишкек  
198.000 км<sup>2</sup>  
Население 4,896,100



Туркменистан

27 октября 1991  
Ашхабад  
488.100 км<sup>2</sup>  
Население 5,450,000



Узбекистан

1 сентября 1991  
Ташкент  
447.400 км<sup>2</sup>  
Население 27,600,000

## Заседания:

1. Съезд: Анталя, 21-23 марта 1993
2. Съезд: Измир, 20-23 октября 1994
3. Съезд: Измир, 1995
4. Съезд: Анкара, 1996
5. Съезд: Стамбул, 1997
6. Съезд: Бурса, 1998
7. Съезд: Денизли, 1999
8. Съезд: Самсун, 2000
9. Съезд: Истамбул, 2001
10. Съезд: Анталя 16-18 сентября
11. Съезд: Баку, 17-19 ноября 2007
12. Съезд: Бишкек, 2009

## Другие участники

Монголия  
Таджикистан  
Башкирия  
Чувашия  
Крымская  
Саха Якутия  
Алтай  
Дагестан

Гагаузия  
Хакасия  
Балкария  
Карачай  
Тува  
Восточный Туркменистан  
Таймыр  
Бурятия



**СЪЕЗД ДРУЖБЫ, БРАТСТВА И СОТРУДНИЧЕСТВА ТЮРКСКИХ ГОСУДАРСТВ И ОБЩИН**



# «Международные Отношения»



Встреча президентов, Казахстан, Астана 2008 год

# «Тюркский совет»



Встреча председателей «Тюркского мира», Турция, Анкара, 2010 г.

# «Турция»



**Abdullah Gül**

**Абдулла Гюль**





**Нұрсұлтан Әбішұлы Назарбаев**

# «Казахстан»



# «Киргизия»



**Алмазбек Шаршенович Атамбаев**



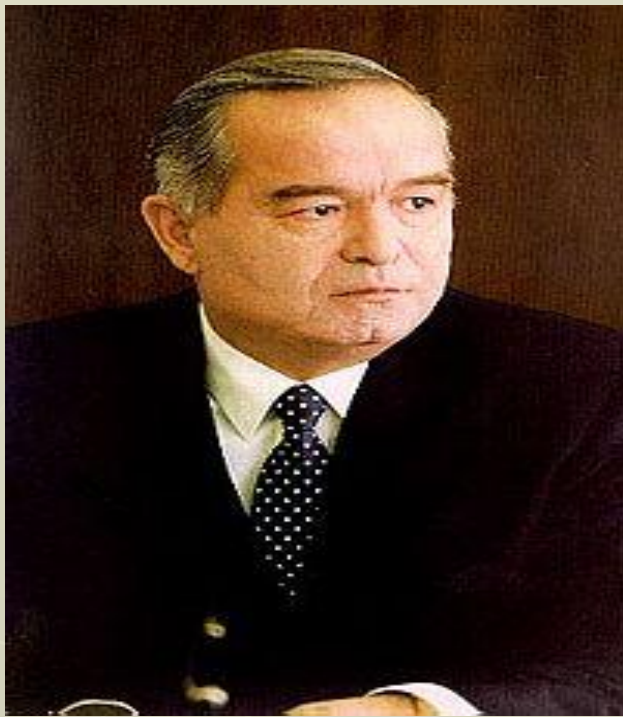
# «Азербайджан»



**İlham Heydər oğlu Əliyev**  
**Ильхам Алиев**



# «Узбекистан»



**Islom Abdug'anievich Karimov**  
**Ислам Абдуганиевич Каримов**



# «Туркменистан»

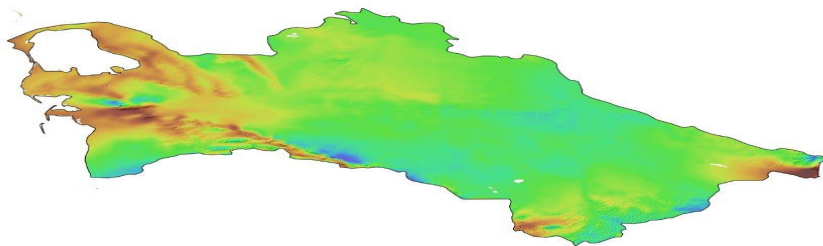


**Gurbanguly Mälikgulyýewiç  
Berdimuhamedow**

**Гурбангулы Мяликгулыевич  
Бердымухамедов**



**Turkmenistan  
Wind Map at 80m**



**5km Wind Map at 80m**  
Wind speed  
3 4 5 6 7 m/s

Copyright © 2009 3TIER Inc.



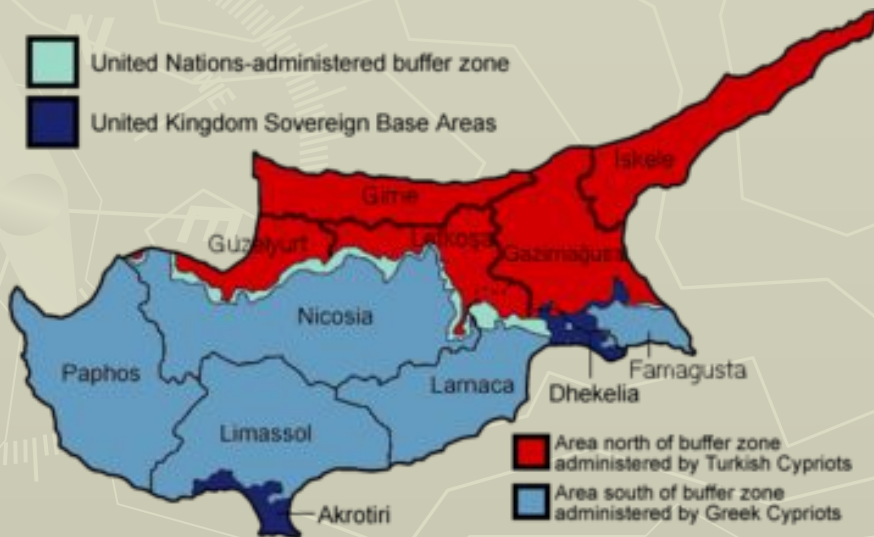




**Derviş Eroğlu**

**Дервиш Эроглу**

# «Северный Кипр»



# Интересные факты

Турецкие бани (хамам) имеются почти в каждом маленьком городе (речь идет, естественно, о Турции). Там за относительно небольшую плату можно основательно помыться. В хамам идут не только помыться, но прежде всего для того, чтобы отдохнуть и расслабиться. Кто хочет получить все по полной программе, может не только нанять банщика для мытья, но и для того, чтобы он затем по всем правилам искусства сделал вам массаж. Обе услуги требуют, естественно, дополнительной оплаты, а кроме того, массажист, разумеется, ожидает от вас хотя бы небольших чаевых!



# 7 интересных фактов о Турции

1. В Турции есть "день безоблачного счастья". 23 Апреля все, у кого есть дети посвящают день именно им.
2. В Турецких банях не принято полностью обнажаться. Посетители надевают специальное хлопчато-бумажное полотенце, с которым не расстаются даже в душе.
3. В Турции есть примета выливать в след уходящему человеку ушат воды, чтобы этот человек завершил свой путь без приключений. Не правда ли, похоже на нашу примету не мыть полы после гостей?
4. В Турции популярны фигурки, наподобие русских матрешек. Но есть одно отличие : половина матрешек - усатые, так как мужского пола.
5. В Турции есть свой вид борьбы. Мужчины надевают штаны, обмазывают их тщательно маслом и борются все одновременно на выбывание. Соперников берут себе наугад того, кто в данный момент свободен. Кто остался последний, тот победил.
6. Самые прекрасные оливки в мире выращивают в Турции в городе Айвалык. Но Турецкий народ хитрый и туристам никогда не предложит лучшие оливки. Порой специально дают гостям испорченные экземпляры. Поэтому возник стереотип, что оливки лучше есть в Греции.



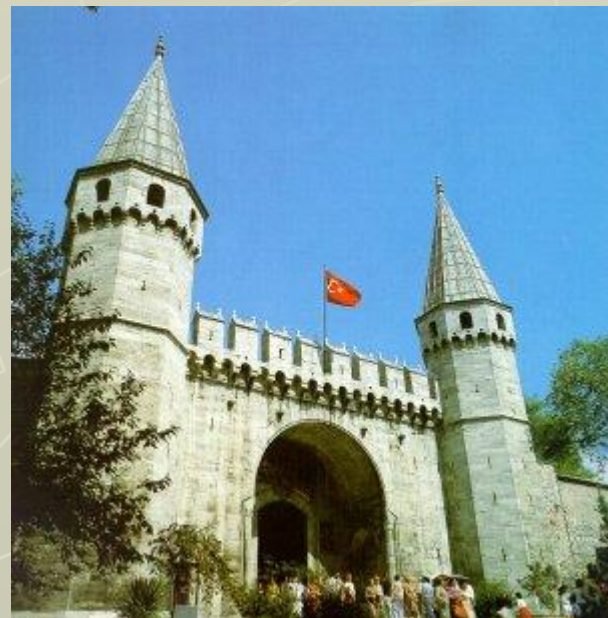
# «Голубая мечеть»

Одна из самых красивых мечетей Стамбула. Мечеть насчитывает шесть минаретов: четыре, как обычно, по сторонам, а два чуть менее высоких — на внешних углах. Она считается одним из величайших шедевров исламской и мировой архитектуры. Мечеть расположена на берегу Мраморного моря в историческом центре Стамбула в районе Султанахмет напротив музея Ая-София. Мечеть является одним из символов города.



# «Топкапы» - ворота Мира.

**Топкапы́** — главный дворец Османской империи до середины XIX века. Название Топкапы в переводе с турецкого означает «пушечные ворота». Также известен как **Сераль**. Дворец расположен на мысе Сарай урну, в месте впадения Босфора и Золотого Рога в Мраморное море в историческом центре Стамбула. Площадь дворца более 700 тыс. кв. м., он окружён стеной длиной в 1400 м.



# Босфорский мост

Первый в мире висячий мост через Босфорский пролив. Он соединяет европейскую и азиатскую части Стамбула.

Длина моста — 1560 метров, длина основного пролёта 1074 метров, ширина моста — 33 метра, высота опор — 165 метров над водой. От проезжей части до поверхности воды — 64 метра.



Акмолинская область

Бурабайский район

с. Дмитриевка

**Спасибо за внимания!!!**



2013 год