

Улица Московская



- До 1663 года Пенза представляла собой деревянный острог с небольшим садом. В мае 1663 года в Пензу по приказу царя прибыл архитектор Ю.Е. Контранский. Под его руководством было начато строительство города - крепости. Архитектурная концепция старой крепости, возведенной на восточном склоне надречной горы, предопределила направление первых улиц. Направление и местоположение первых улиц задавались проездными башнями крепости и ориентировкой ее стен. Так сложились первые пять улиц города. Впоследствии за ними закрепились названия: Губернаторская (Советская), Лекарская (Володарского), Московская, Никольская (Карла Маркса), Садовая (Лермонтова).



Лекарская (Володарского)



Лекарская (Володарского)

Еще в начале XVIII в. по северному склону горы около крепости Пензы был расположен «Большой посад», где жили посадские люди, занимавшиеся торговлей и ремеслом. Да и улицы позднее стали носить название Верхне-Посадская (ныне ул. Володарского), Средне-Посадская (ныне ул. Московская) и Нижне-Посадская (ныне ул. Кирова). В 1795 г. Верхне-Посадская улица уже известна как Лекарская. Мемуарист Ф. Ф. Вигель так объяснял происхождение названия Лекарской. В царствование Екатерины II в Пензу прибыл швед Г. П. Петерсон, который был назначен штаб-лекарем. На этой улице он построил дома для каждой из трех своих дочерей. Выдавая их замуж за медиков, Петерсон давал им в приданое по дому. Поэтому местные жители и стали называть улицу Лекарской.

Польский костел (улица Володарского, дом 32).
Деревья перед фасадом Костела посажены в 1906 году.

Никольская (Карла Маркса)



Пожарное депо (улица Никольская,1). Располагалась рядом со входом в парк им. Белинского. Вид в восточном направлении

● Никольская улица является старейшей улицей города. Она возникла уже в процессе строительства пензенского кремля, протянувшись с запада на восток вдоль его северной стены. Первыми поселенцами улицы стали помилованные фальшивомонетчики, которые по беспрецедентной милости царя Алексея Михайловича были выпущены из российских острогов. Обладатели самой суровой уголовной статьи, вместе с семьями, были направленные в эти места на строительство новой крепости.

Типовое название старых лет сменилось типовым названием нового времени, тем не менее эта улица сохранила своё изначальное очарование. Сейчас она именуется улицей Карла Маркса в честь и память первейшего по времени и значению творца новой идеологии, но никогда не имевшего чести и возможности посетить наш прекрасный город и, тем более, ни когда не живший на этой улице.

Садовая (Лермонтова)



Обозрение улицы Садовой с колокольни Спасского Собора. Перекресток улиц Троицкой и Садовой (ныне Кирова и Лермонтова).

Возникла в начале XIX века и названа так потому, что по ней можно было добраться до училища садоводства – первого в России такого профиля (ныне аграрный колледж).

Осенью 1964 года в связи со 150-летием со дня рождения великого поэта переименована в его честь. Имя М. Ю.

Лермонтова дорого пензенцам – ведь его детские годы прошли на пензенской земле, в селе Тарханы Чембарского уезда.



- Открытие в городском сквере памятника М.Ю. Лермонтову 17 мая 1892 года.
На противоположной стороне улицы Садовой виден забор, огораживающий площадку строительства художественного училища. Наверху слева видна Введенская церковь (также известная как Архангельская).



- **Московская**- Эта центральная улица города – одна из самых привлекательных и старейших. Во всей своей неповторимой красе она «сбегает» с высокого холма, на котором когда-то возвышалась крепость, положившая в 1663 году начало Пензе. В старину улица имела и другие названия: Средне-Посадская, 2-я Спасская, а настоящее она обрела в первой половине XVIII века. В 1919 году ее даже переименовывали в Интернациональную, но в 1937-м вернули прежнее название.



- Вид на верхнюю часть улицы Московской с колокольни Спасского собора. Справа на фото - колокольня Никольской церкви (ныне здесь кинотеатр "Родина"), по центру видна Церковь Сошествия Святого Духа или Рождественская на ул. Рождественской (ныне - Максима Горького), слева видна церковь Воскресения Слоущего или Старый Спаситель на Казанской (ныне - Урицкого).



- **Магазин Будылина.** В 1860-х гг дом принадлежал Марье Сергеевне Трейтер, которая проживая на [Лекарской](#), сдавала дом под торговые заведения и гостиницу. В 1899 году дом перешел к отставному нотариусу В.Н. Умнову, у которого на Московской уже было несколько домов, а в 1909 году его купили Будылины*.



- **Обозрение Соборной площади с верхней части улицы Московской.**
Справа - дом купца А.А. Андреева, в котором до 1880 года помещалась аптека Е.К. Эггерса.



- Перестройка дома в 1923 году (ныне это дом № 22). До революции здесь помещалась мастерская по пошиву одежды портного А.Ф. Ушенкова.



- Пересечение улиц Московской и Никольской. Гостиница "Метрополь". Дом построен в 1850-х гг. Г.Е. Варенцовым, которому принадлежала огромная усадьба до ул. Троицкой (ныне до Литературного музея). В 1889 году усадьба была продана коллежскому секретарю Г.О. Немировскому. В 1904 году перешла купцу 2-й гильдии М.П. Карташову.

- Самое раннее изображение Московской.





- **Дом Вярвильского** (известен как театр кукол "Орленок"). Ранее на его месте стоял двухэтажный дом купца М.Е. Фалина, в котором с 1865 по 1901 год размещалась Пензенская губернская земская управа. В 1888 году дом был приобретен В.А. Вярвильским, а в 1909 году перестроен его сыном Давидом. Так у здания появился третий этаж

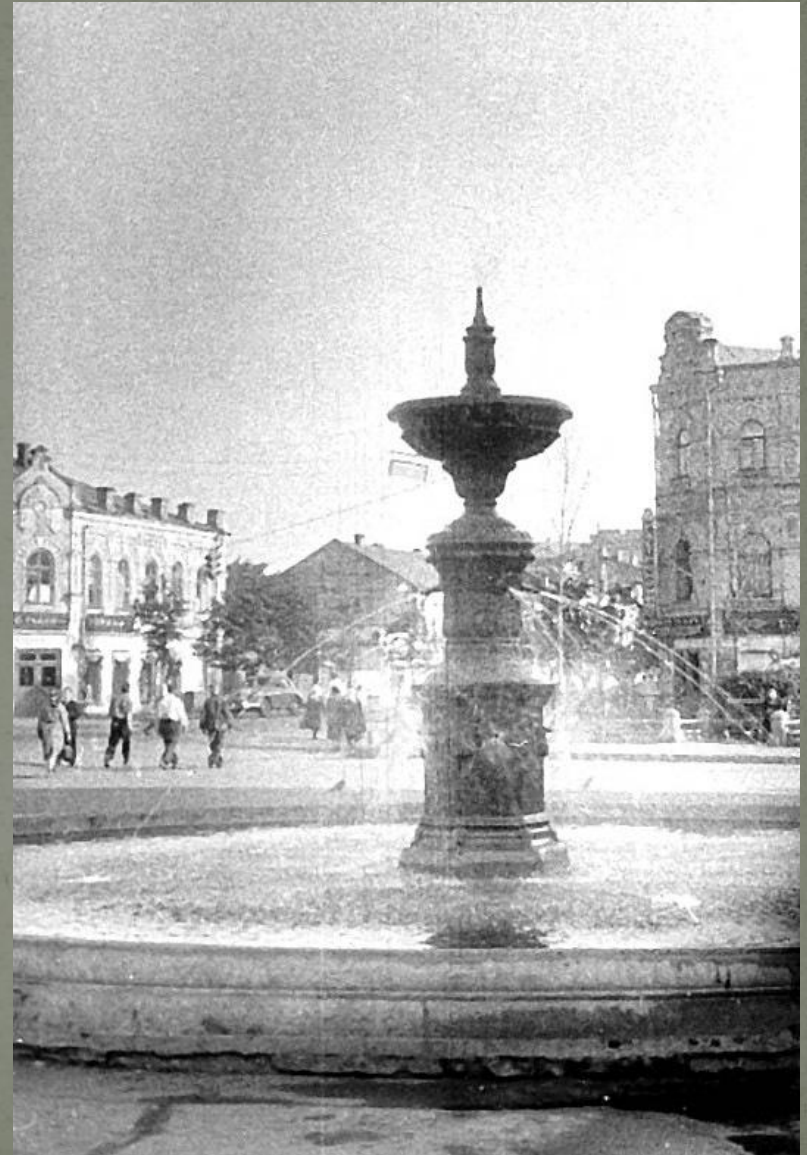


- Первый автомобиль в городе Пензе (напротив углового дома) - сзади сидит Сергей Иосифович Новохатский

● Обозрение улицы Московской сверху.



Как изменился драмтеатр с 50 годов



Фонтан возле драм театра

Драм театр 50 годов





Драм театр до
пожара 2008

Новый восстановленный
драмтеатр

