

Булунский улус (Булун улууһа)



Страна: *Россия*

Статус: *муниципальный район*

Входит в Якутию

Включает 7 муниципальных образований

Административный центр:
Тикси

Дата образования: *10 декабря 1930 г.*

Глава администрации: *К.Н. Шахурдин*

Население: *8929*

Плотность: *0,05 чел/км²*

Площадь: *235100 км²*



История

улуса



Булунский улус образован 10 декабря 1930 года постановлением Президиума ВЦИК СССР. Он расположен между 120 и 133 градусами восточной долготы, 69 и 74 градусами северной широты в низовьях рек Оленек, Лена и Омолой. Занимает территорию площадью в 235 тысяч квадратных километров. С западной стороны улус граничит с Анабарским и Оленекским улусами, с юга – Жиганским и Эвено-Бытантайским улусами, с востока - Верхоянским и Усть-Янским улусами. Булунский округ был разделен на 5 отдельных национальных района.

Улусный центр до 1957 года находился в. с Кюсюр. В 1957 году Тикси становится районным центром Булунского района

Булунский район был создан в составе наслегов: Борогонского, Хара-Улахского, Сиктяхского, Кюп-Эжанского, Арынского, Усть-Оленекского, Туматского, Быковского, Тит-Арынского наслегов. Устье р. Оленек было открыто в 1636г. десятником Елисеем Бузой. Постоянное поселение в нижней части реки появилось в 1642г. и связано с именем тобольского казака Ивана Реброва. В 1643г. на ее берегах промышляло не менее 156 человек. В 1667 году сюда был назначен приказчиком атаман Семен Иванович Дежнев. Он прожил в поселении год. Современный поселок возник около 1896г. В 1921г. в устье Оленька прибыл отряд Якутской комплексной экспедиции под руководством Н.И. Евгенова.



В 1941г. в Тикси создана гидрографическая база. Начальником гидробазы становится А.А. Попов. Основными структурными подразделениями Тиксинской гидробазы были гидрографический отряд, который производил промеры и геодезические работы, и лоцмейстерский отряд, занимающийся вводом в действие, эксплуатацией, ремонтом знаков установкой нового ограждения.

В декабре 1932 года было создано Управление полярной авиации Главного управления Северного морского пути. Постановлением Совета народных комиссаров СССР от 20 марта 1941г. Ленская авиагруппа была передана Аэрофлоту. В ведение Управления полярной авиации ГУСМП остались аэропорты Тикси, Чокурдаха, Усть-



В апреле 1945 г. была установлена радиоаппаратура мощностью один киловатт. С установкой этой аппаратуры была организована телефонная связь с г. Якутск, п. Тикси.





География

Площадь района — 235,1 тыс. км².

Граничит на востоке с [Усть-Янским](#) и [Верхоянским](#) улусами на юге — с [Эвено-Бытантайским](#) и [Жиганским](#), на западе — с [Оленёкским](#) и на северо-западе — с [Анабарским](#). На севере и северо-востоке омывается водами [моря Лаптевых](#), Новосибирские острова — [Восточно-Сибирским морем](#). Это один из наиболее крупных улусов республики Саха.




По рельефу территория улуса разделена на две части. Западная часть (левый берег Лены) расположена на [Северо-Сибирской низменности](#), характеризуется обширными низкими равнинными участками. Выделяются кряжи [Чекановского](#) и [Прончищева](#), а также плато [Кыстык](#). В восточной части (правом берегу Лены) преобладает горный рельеф: кряж [Туора-Сис](#), [Орулганский](#) и [Хараулахский](#) хребты, входящие в [Верхоянскую горную систему](#).

Территория близкая к восточной границе улуса, в бассейне реки Омолой, представляет собой низменность с большим количеством озёр.

Крупными реками, протекающими через территорию улуса, являются реки [Лена](#), [Оленёк](#), [Омолой](#) и [Хара-Улах](#). Река Лена при впадении в море Лаптевых образуют обширную [дельту](#) с многочисленными протоками, старицами, площадь которой равняется 3 млн гектаров.

Дельта реки Лены, побережье моря Лаптевых представляют собой арктическую [тундру](#). Южнее зоны тундр располагается зона северотаёжных [лиственничных](#) редкостойных лесов и редколесий.





Средняя температура января на побережье -32°C , в глубине материка -40° , июля $+7$ на побережье и $+13^{\circ}\text{C}$ на юге. Осадков выпадает 150—300 мм в год. В Тикси самый холодный месяц по средней и минимальной температуре-февраль, его средняя температура -39.2°C , а минимальная $-50,5^{\circ}\text{C}$. Среднегодовая температура в Тикси $-17,8^{\circ}\text{C}$, средняя температура июля $+2,9^{\circ}\text{C}$, августа $+3,6^{\circ}\text{C}$.

Численность населения

1989	2007	2009 ^[2]	2010 ^[3]	2011 ^[2]	2012 ^[4]	2013 ^[1]
17 630	↘9713	↘9075	↘9054	↗9139	↗9419	↘8929



Главный населенный пункт, в котором проживает 5023 чел.

Национальный состав

По данным переписке 2002 года: якуты- 2271 (23,3%), русские- 3500(35,81%), эвенки- 2345(23,99%), украинцы- 663(6,78%), эвены-

Административное деление

В состав улуса входят 7 [муниципальных образований](#), объединяющих 10 населённых пунктов^[5]:

городское поселение [Посёлок](#)

[Тикси](#) (посёлок [Тикси](#)),

сельское поселение [Борогонский](#)

[наслег](#) (село [Намы](#)),

сельское поселение [Булунский эвенкийский](#)

[национальный наслег](#) (село [Кюсюр](#),

село [Чекуровка](#)),

сельское поселение [Быковский эвенкийский](#)

[национальный наслег](#) (село [Быковский](#)),

сельское поселение [Сиктяхский](#)

[наслег](#) (село [Сиктях](#)),

сельское поселение [Тюметинский](#)

[эвенкийский национальный](#)

[наслег](#) (село [Таймылыр](#), село [Тюмяти](#),

село [Усть-Оленёк](#)),

сельское поселение [Хара-Улахский](#)

[национальный наслег](#) (село [Найба](#)).





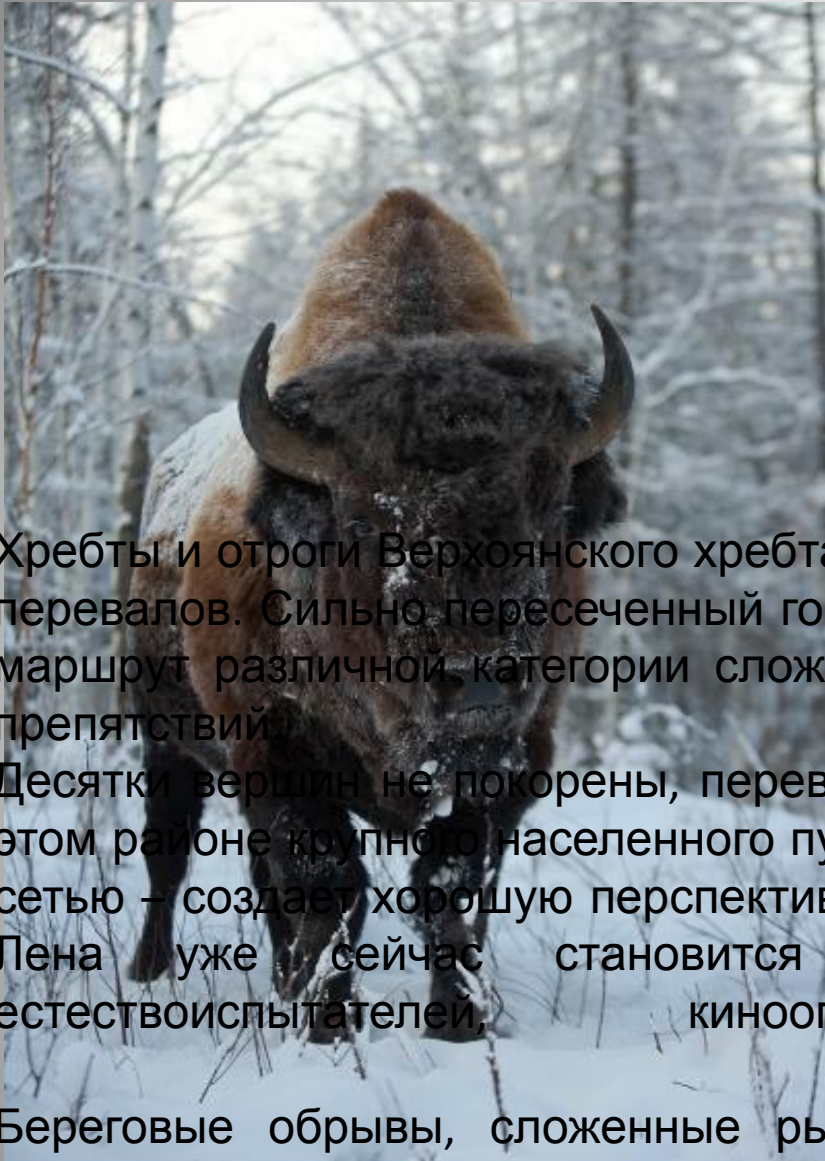
В 1985 году в целях охраны был создан государственный природный заповедник "Усть-Ленский" площадью 14330 кв.км с двумя кластерными участками - "Дельтовый" - 13000 кв.км и "Сокол" - 1330 и охранной зоной, площадью 10 500 кв.км. Для снижения антропогенного пресса на заповедник, сохранения естественной среды обитания коренных жителей в 1996 г. был создан ресурсный резерват республиканского значения "Лена-Дельта" с двумя зонами общей площадью 59320 кв.км. В живописных горах Верхоянья создан Хараулахский ресурсный резерват местного (муниципального) значения с площадью 542 кв.км.

На территориях различного статуса охраны, входящих в Усть-Ленский заповедник, разработан ряд туристских маршрутов по рекам и горным участкам Хараулахского хребта, Приморского кряжа, имеющие различные категории сложности (от 2 до 5).

Река Лена является крупным водным транспортным путём, связывающим материковую часть Якутии с Северным морским путём. В хозяйственном отношении реки улуса являются основными путями сообщения и поставщиками ценных пород рыб: омуля, чира, нельмы, муксуна, сига. Вскрытие реки на территории улуса начинается с конца мая и в первой декаде июня. Ледостав начинается с конца сентября, и устойчивый ледяной покров образуется в последней декаде октября. Среднегодовая температура улуса – 13,40 С

Расположение улуса по берегу Северного Ледовитого океана в





Хребты и отроги Верхоянского хребта насчитывают десятки и сотни вершин и перевалов. Сильно пересеченный горно-таежный рельеф позволяет выбрать маршрут различной категории сложности с полным набором естественных препятствий.

Десятки вершин не покорены, перевалы не посещались людьми. Наличие в этом районе крупного населенного пункта – п. Тикси с развитой транспортной сетью – создает хорошую перспективу для туристской деятельности. Нижняя Лена уже и сейчас становится настоящей Меккой для ученых, естествоиспытателей, кинооператоров многих стран.

Береговые обрывы, сложенные рыхлыми породами ледового комплекса четвертичного возраста, изобилуют костями древних животных – огромного мамонта, шерстистого носорога, лошади, бизона, овцебыка и других животных.

Животный и растительный мир хребта Туора-Сис по-своему уникален. Обитают розовая чайка, овцебыки.



В районе хребта Туора-Сис обитает 70 видов птиц, 24 – млекопитающих. Из них охране подлежат 12 видов птиц: сапсан, кречет, беркут, орлан-белохвост, малый лебедь, лебедь-кликун, черная казарка, пискулька, сибирская гага, клоктун, розовая

Волк, заяц-беляк, горностаи довольно часто встречаются в зарослях и долинах рек. Черношапочный (камчатский) сурок довольно часто встречается на восточных склонах хребта



Розовая чайка-символ Севера и редчайший белый журавль стерх - священная птица якутов гнездятся

Уже несколько лет по горам и тундрам Приморского края бродят овцебыки, привезенные сюда, на свою древнюю родину, с Таймыра.

Среди видов высших растений 5 видов относятся к эндемичным видам Северо-Востока России: осока Траутфеттера, гипсолюбка Самбука, городковия якутская, проломник Городкова, крестовник якутский. 6 видов входят в число вымирающих и редких видов: мятлик ложноукороченный, ветреница лысая, брайя медно-красная, брайя стручковая, лескверелла арктическая, карагана



Дикий северный олень, один из 30 видов млекопитающих, населяющих Булунский район и охраняемых на территории Усть-Ленского заповедника, населяет всю территорию Хараулахского хребта, используя долины и склоны в качестве пастбищ и для миграций. На склонах Приморского кряжа (на участке "Сокол") и в дельте Лены на зиму остаётся около 1 тысячи оленей.



Памятные здания, места

По данным Усть-Ленского государственного заповедника, в пределах Булунского улуса находятся значительное число исторических памятников, которые условно одеваются на несколько основных групп: В улусе сохранились по меньшей мере 10 исторических памятников, связанных с историей освоения Севера (памятник Великой северной экспедиции, Русской полярной, Де-Лонга, Гидрографической экспедиции Северного Ледовитого океана, Главсевморпути и др.)



Памятники, связанные с историей развития техники и транспорта (старинные суда, самолеты, трактора, локомотивы и т.п.) Кроме известных в наслегах раритетов, есть сведения о лежащих в горах Верхоянья военных самолетов (Аэрокобра и др.), которые перегонялись через фронт с Аляски через всю Сибирь по ленд-лизу.

Мемориальные памятники, могилы жертв революции, войны, сталинских репрессий, старинные могилы и т.п. В период сталинской эпохи население района составляло более 120 тысяч человек, кладбища и могилы погибших ссыльнопоселенцев – литовцев, финнов, якутов – чурапчинцев, составляют категорию памятников.

Старинные дома, связанные с определенными этапами истории, бытовые и хозяйственные постройки, имеющие историческое и этнографическое значение, постоянные и сезонные жилища народов Севера.

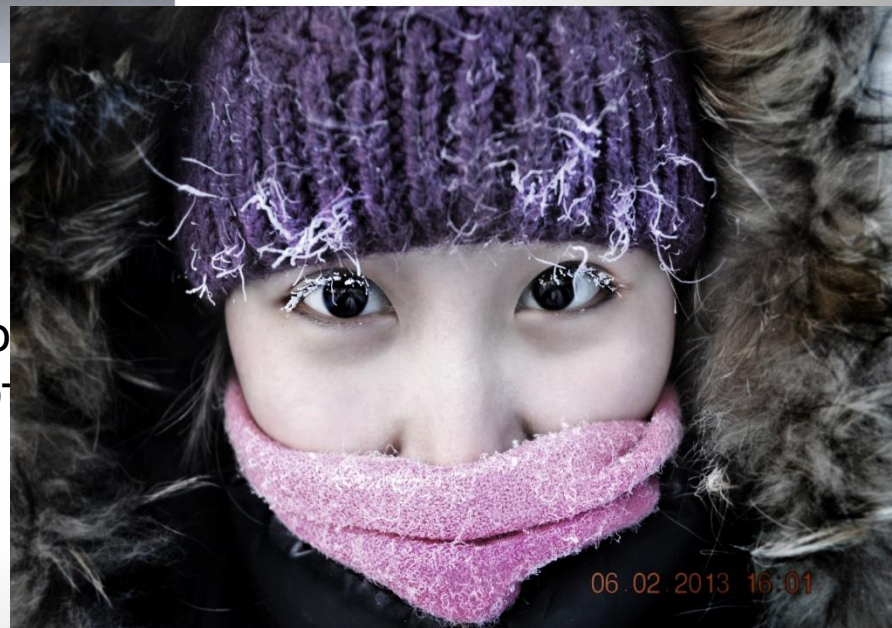




YSIA.RU — Узнай новости Якутии первым!

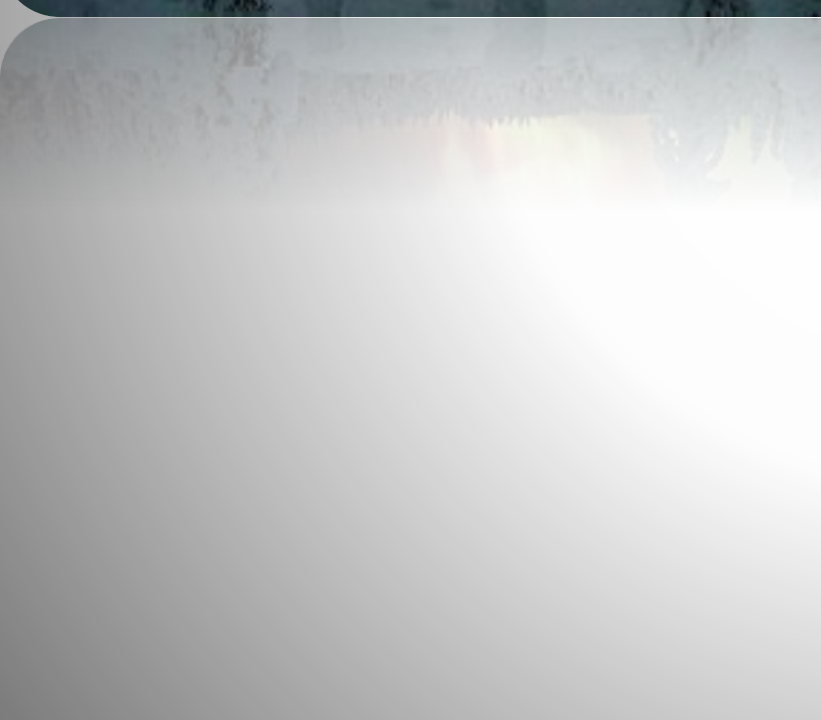
Климатические условия

Снежный покров держится в среднем по всему улусу 220 – 250 дней. Для улуса характерны ветры, в основном, северного южного направлений. Зимой преобладают ветры с суши на море, а летом – в обратном направлении. Максимальная скорость ветра зимой достигает до 35 м/сек., и до 20 м./сек. – летом.



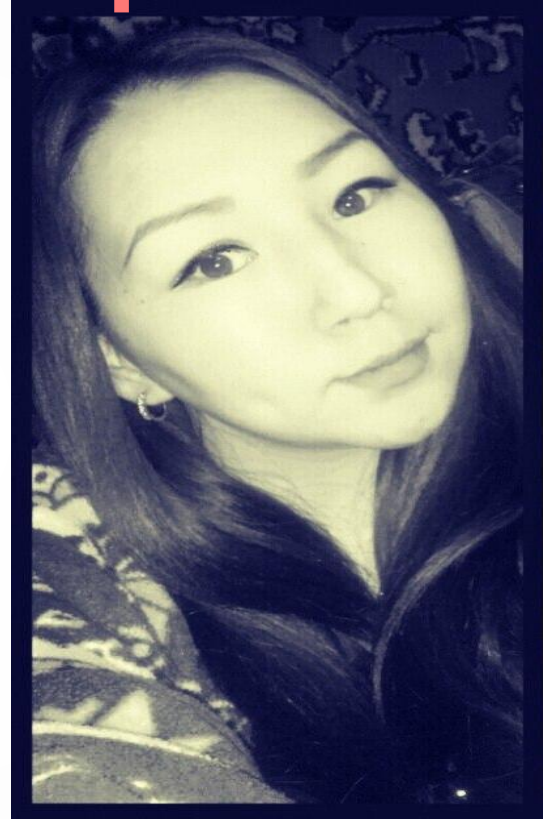


Северное сияние – красота сибيري



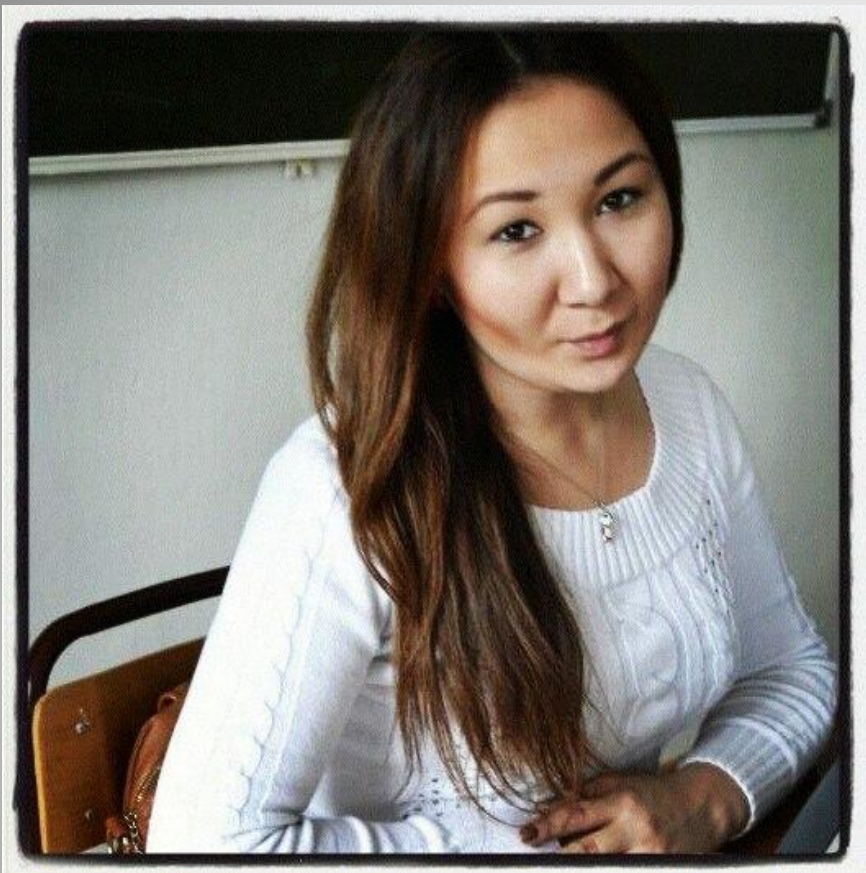
Участники республиканских весенних игр Игры лидеров арктики

-2014

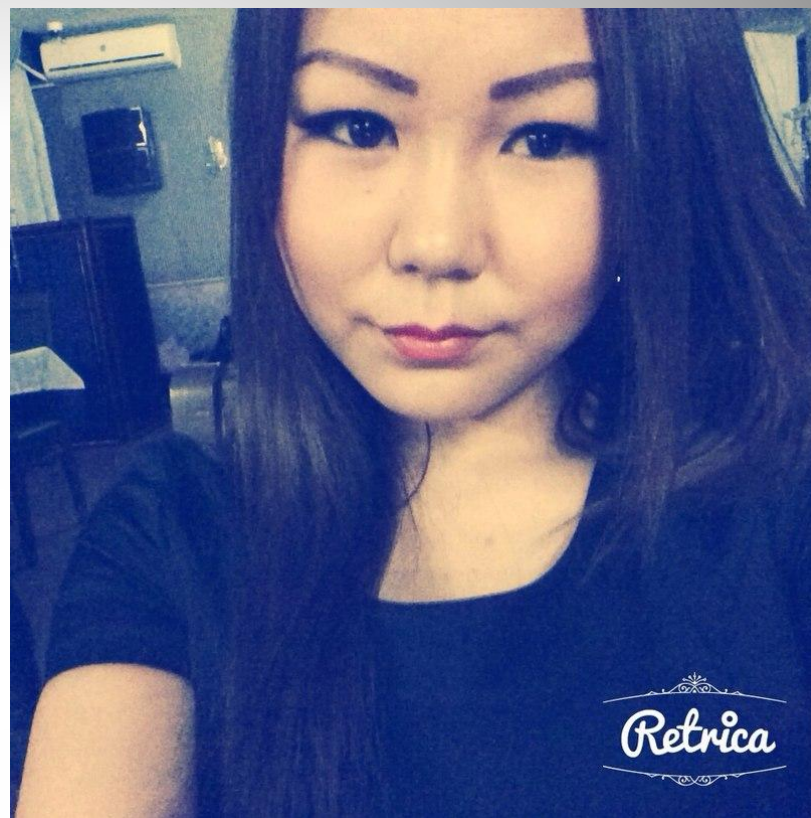


Никитина Маргарита Семеновна

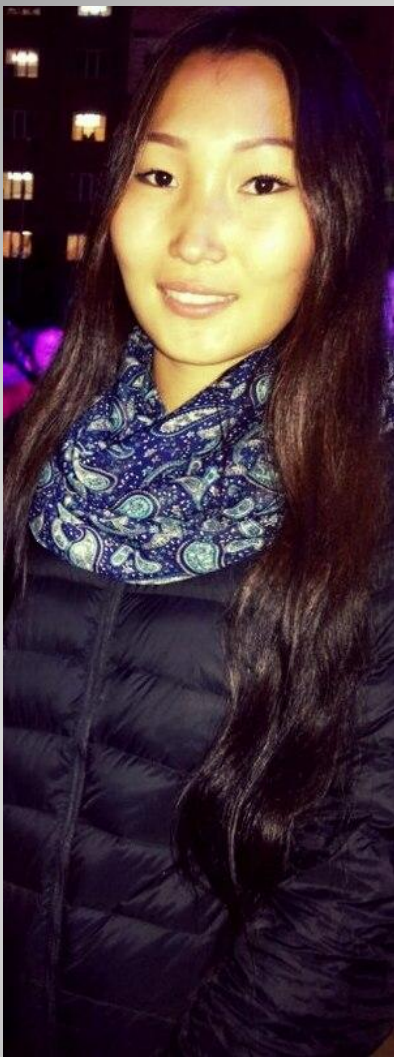
Винокурова Василина Васильевна



Стручкова Ангелина Николаевна



Самойлова Светлана Николаевна



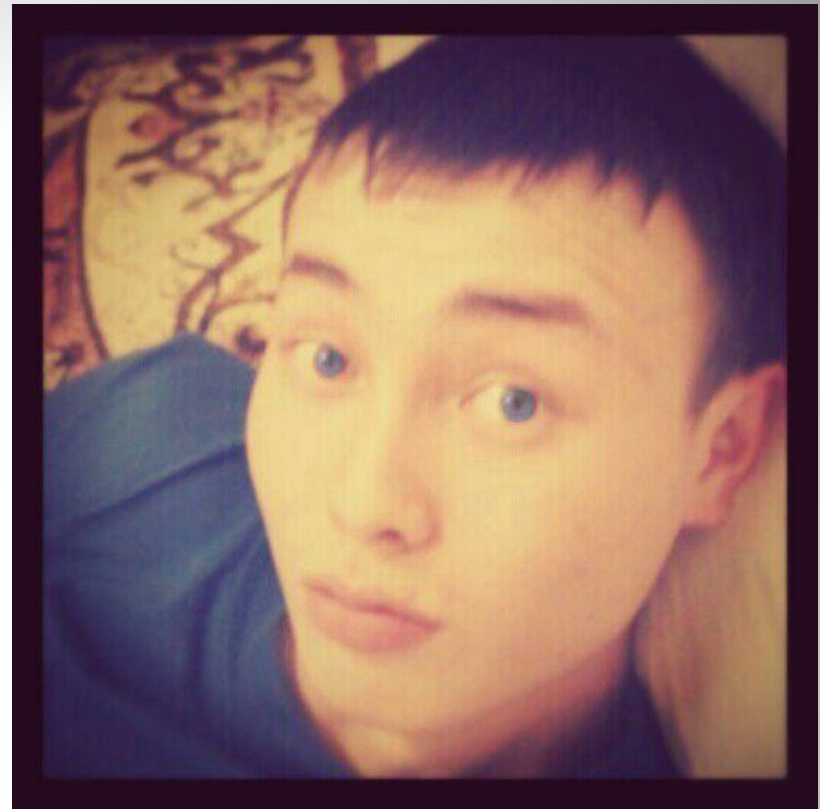
Маркова Татьяна Тимофеевна



Захаров Петр
Ярославович



Лазарев Андрей Борисович



Куличкин Виталий
Витальевич

Спасибо за внимание!

