

Урал



История

- Древними обитателями Урала были башкиры, удмурты, коми-пермяки, ханты (остяки), манси (в прошлом вогулы), местные татары. Их основными занятиями были земледелие, охота, рыбная ловля, скотоводство и бортничество. Общение коренных народов с русскими уходит в глубь веков. Ещё в XI в. новгородцы проложили водный путь на Урал и в Сибирь. Свои первые поселения на Урале они основали в верховьях Камы; сюда их привлекали пушные богатства.
- XVIII век — век развития горнозаводской промышленности Урала. Изучением природных богатств Уральских гор, их описанием занимается в это время географ В. Н. Татищев. Он обосновал необходимость строительства крупного промышленного центра Урала и выбрал для него место. Так был основан Екатеринбург.
- Геологические исследования Урала активно проводились в XIX в. А. П. Карпинским, И. В. Мушкетовым, Е. С. Фёдоровым. Горнозаводскую промышленность Урала изучал и помогал совершенствовать знаменитый учёный Д. И. Менделеев.



А. П. Карпинский

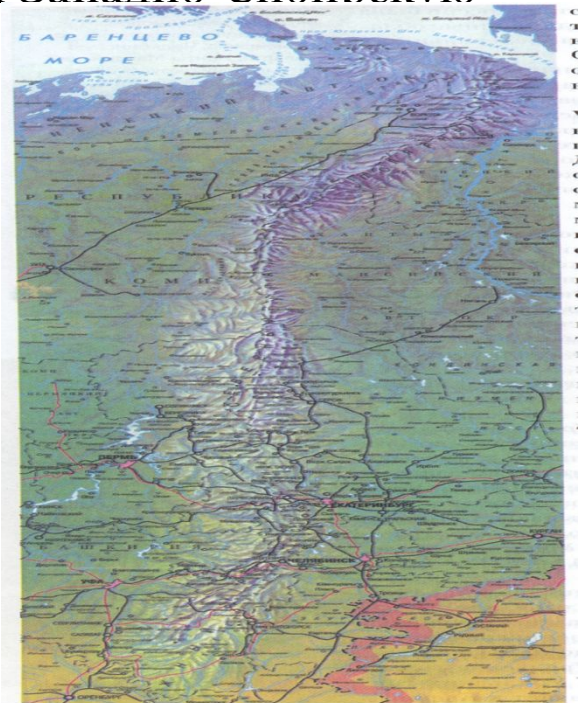
И. В. Мушкетов



Е. С. Фёдоров

Географическое положение

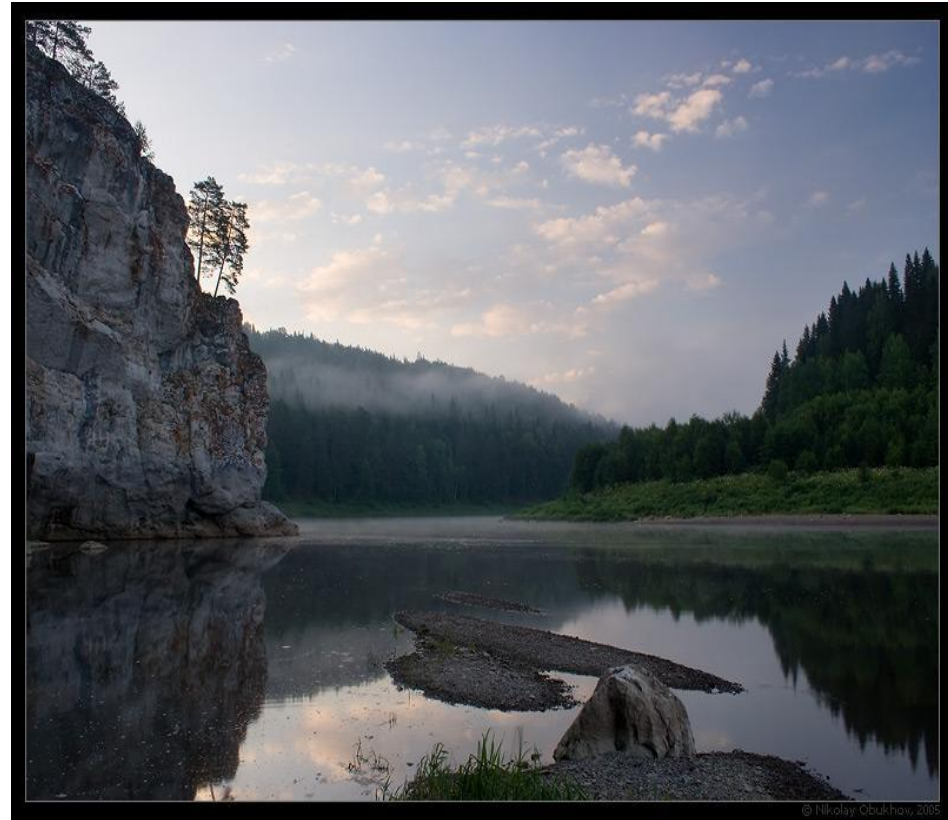
- Урал — географический регион в России и Казахстане, протянувшийся между Восточно-Европейской и Западно-Сибирской равнинами. Основной частью этого региона является Уральская горная система.
- Урал находится на стыке Европы и Азии и является границей между этими регионами. Каменный пояс Урала и примыкающие к нему возвышенные равнины Приуралья простираются от берегов Северного Ледовитого океана на севере до полупустынных районов Казахстана на юге: на протяжении более 2500 км они разделяют Восточно-Европейскую и Западно-Сибирскую равнины.



- Южный Урал — наиболее широкая южная часть Уральских гор. Горы Южного Урала представляют собой остатки старой горной системы, охватывавшей наряду со всей территорией современной Челябинской области значительную прилегающую часть современного Башкортостана и территории к востоку от региона. Ещё раньше на этом месте, по-видимому, располагался древний океан. Высшие точки — горы Ямантау (1638 м) и Иремель (1582 м).



- Средний Урал — самая низкая часть Урала, лежит между 56° и 59° с. ш. , примерно на 60° в. д. Средние высоты 250—500 м, на севере до 994 м (гора Средний Басег). Южной границей считается гора Юрма. На Среднем Урале много полезных ископаемых, особенно металлов: (железо, медь, золото и др.) и камней (малахит и др.). Многие рудники используются уже несколько столетий и почти выработаны.



- Северный Урал — часть Уральских гор, простирается от Косьвинского Камня и соседнего с ним Конжаковского Камня (59° с.ш.) на юге до северных склонов массива Тельпосиз, а точнее, до берега реки Щугер, огибающей его с севера. Северный Урал — один из самых глухих и труднодоступных районов Урала. Медвежий Угол — так называется одна из его вершин. Севернее Ивделя, Вижая и Ушмы почти нет населённых пунктов и соответственно дорог. К горам с востока и запада подступают непроходимые леса и болота. Климат здесь уже достаточно суровый. В горах много снежников, которые не успевают растаять за лето. Встречаются и пятна вечной мерзлоты, причём до широты Конжаковского Камня. И хотя ледников в этих районах нет, в карах Тельпосиза — самого высокого массива Северного Урала — найдены два маленьких ледничка.



- Приполярный Урал — горная система в России, простирающаяся от истоков реки Ляпин (Хулга) на севере ($65^{\circ} 40'$ с. ш.) до горы Тельпосиз («Гнездо ветров», высота около 1617 м) на юге (64° с. ш.). Площадь только горной области равна около 32 000 км².
- Основные реки западного склона: Косью и Кожим
- Это наиболее высокая часть Урала, горный узел, в пределах которого горная система меняет направление с юго-западного на субмеридиональное. Он представлен крупными разобщенными массивами. Несколько вершин имеют высоты более 1600 м: гора Карпинского (1662 м), Неройка (1646 м), Колокольня (1649 м). Здесь находится высшая точка Урала — гора Народная.



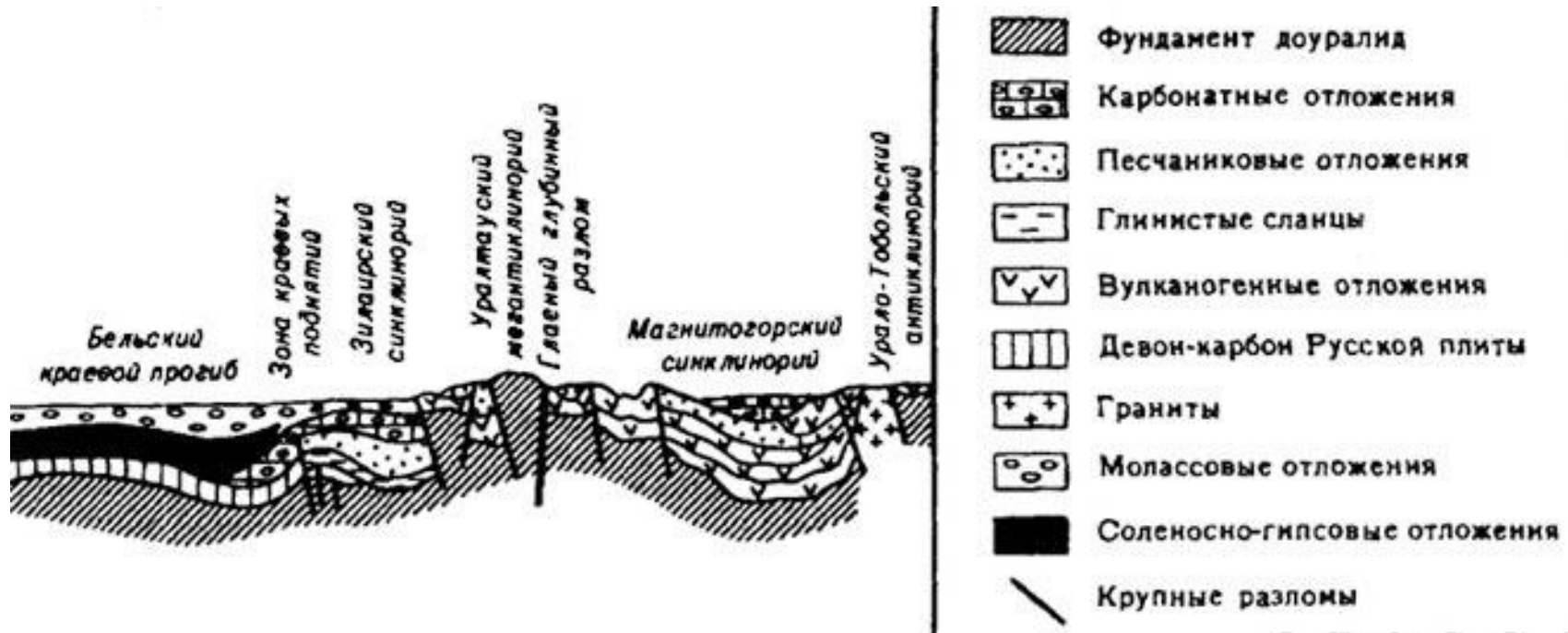
- Полярный Урал — горная область на севере Евразии, на территории России, самая северная часть Уральских гор. Северной границей региона считается гора Константинов камень, а от Приполярного Урала район отделяет река Хулга. Площадь — около 25000 км². Полярный Урал расположен на границе Европы и Азии, на территории, принадлежащей республике Коми и Ямало-Ненецкому автономному округу. Условная граница частей света совпадает с границей регионов и проходит, в основном, по главному водоразделу хребта, разделяющему бассейны Печоры (на западе) и Оби (на востоке).



Рельеф

- В рельефе Урала отчетливо выделяются две полосы предгорий (западных и восточных) и расположенная между ними система горных хребтов, вытянутых параллельно друг другу в субмеридиональном направлении соответственно простиранию тектонических зон. Таких хребтов может быть два-три, но местами количество их возрастает, до шести-восьми. Хребты отделены друг от друга обширными понижениями, вдоль которых текут реки. Урал состоит из меридиональных хребтов и кряжей, разделенных продольными и поперечными долинами верховий рек Щугора, Илыча, Подчерья, Печоры, Вишеры и их притоков. Общая ширина горной полосы 50-60 км, а с предгорными грядами - до 100 км Уральские горы невысоки. Лишь отдельные вершины их превышают 1500 м. Высшей точкой Урала является гора **Народная** (1895 м). Характерной особенностью рельефа Урала является наличие древних поверхностей выравнивания, поднятых на разную высоту. Поэтому здесь преобладают плосковершинные или куполовидные хребты и массивы, независимо от их высоты. Многие исследователи занимались их изучением в разных частях Урала. Однако до настоящего времени нет единого мнения ни о количестве, ни о возрасте этих поверхностей. Разные исследователи в разных частях Урала, а иногда и на одной и той же территории (например, Южный Урал) выделяют от одной до семи поверхностей.

- Принципиальная схема строения основных структурных элементов Урала





Климат

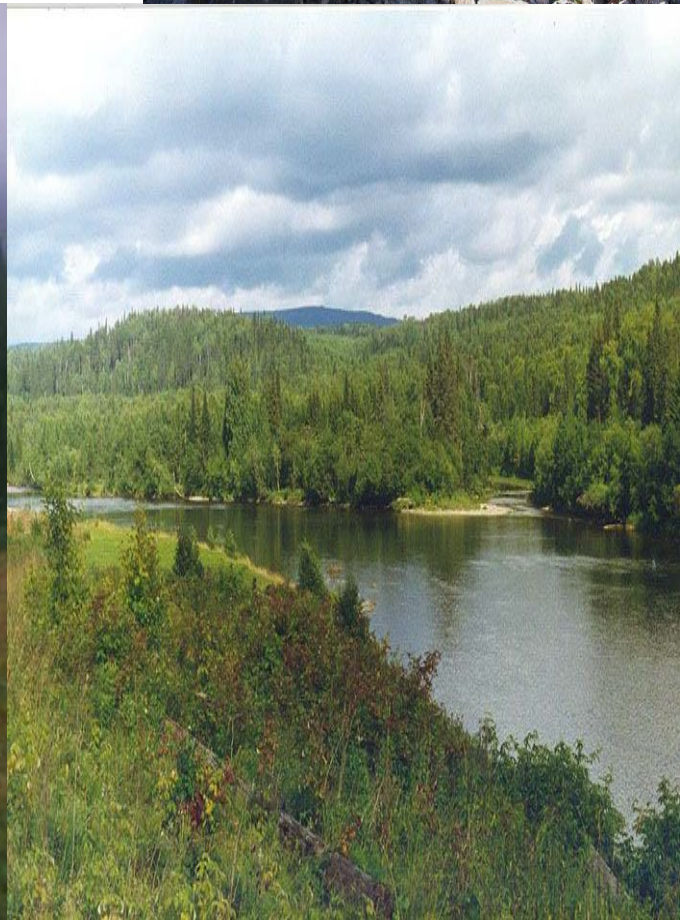
- Климат Урала — типичный горный; осадки распределяются неравномерно не только по областям, но и в пределах каждой области. Климат резко континентальный, суровый, с длинной морозной зимой и коротким прохладным летом. Осадков в наиболее возвышенных районах западного склона выпадает от 1000 до 1500 мм в год. Восточный склон более сухой - от 600 до 800 мм.
- Западно-Сибирская равнина Западно-Сибирская равнина — территория с суровым континентальным климатом; в меридиональном направлении его континентальность увеличивается намного менее резко, чем на Русской равнине.

Почвы

- **Почвы** предгорий аналогичны зональным почвам прилегающих равнин. На севере они представлены **тундрово-глеевыми** суглинистыми почвами и **тундровыми подбурами** на каменисто-щебнистом элювии и делювии коренных пород. Эти почвы подходят к подножиям гор на западном склоне вплоть до 65° с.ш., а на восточном — лишь до полярного круга. Южнее широкой полосой распространены таежные почвы — **глееподзолистые, подзолистые** и **дерново-подзолистые** в сочетании с болотными. В Предуралье южнее Перми они сменяются **серыми лесными** с постепенно увеличивающимися к югу пятнами **черноземов оподзоленных, выщелоченных** и **типичных**. В Зауралье на этих широтах преобладают черноземы выщелоченные с участками **лугово-черноземных** и небольшими пятнами серых лесных почв. В бассейне реки Сакмары в Предуралье, а в Зауралье южнее реки Уй, т.е. на 180 — 200 км севернее, господство в почвенном покрове переходит к **чернознамам южным**, сменяющимся на юго-востоке черноземами южными солонцеватыми и **темно-каштановыми** солонцеватыми **почвами**.
- Горные почвы всех типов, встречающихся на Урале, обладают некоторыми общими чертами. Они имеют укороченный профиль и насыщены обломочным материалом. Наиболее распространены и разнообразны здесь горные лесные почвы: **подзолистые, буро-таежные, кислые неоподзоленные, серые лесные** и **дерново-карбонатные**. На Южном Урале встречаются **горные черноземы**. На севере и в верхних частях гор распространены **горно-тундровые почвы** и **горные подбуры**. Почвенный покров гор прерывается скалистыми обнажениями, а местами и каменистыми россыпями.

Растительный покров

- Урала достаточно однообразен. В его формировании принимает участие около 1600 видов растений. Бедность Урала эндемичными видами объясняется его срединным положением на материке. На крайнем севере от предгорных равнин до горных вершин распространены тундры. Равнинные тундры на склонах сменяются горными. Близ полярного круга тундры превращаются в высотный пояс. Леса являются самым распространенным типом растительности. Они сплошной полосой тянутся по горным склонам Урала от полярного круга до субширотного отрезка реки Сакмара. Леса Урала разнообразны по составу: хвойные, широколиственные, мелколиственные. Преобладают хвойные леса из ели сибирской и сосны обыкновенной. В состав темнохвойных лесов, наиболее характерных для Предуралья и западных склонов гор, входят пихта сибирская и кедр. Наиболее широко распространены **пихтово-еловые леса**. Чистых лиственных лесов на Урале практически нет.
- В южной части тайги Предуралья (южнее 58° с.ш.) в составе хвойных лесов появляется примесь широколиственных пород: липы, клена остролистного, ильма, вяза. Настоящие **хвойно-широколиственные** и **широколиственные леса** распространены лишь на западных склонах гор Южного Урала. Широко известны **липовые** леса Башкирии. Здесь же распространены **дубовые леса**. Значительно шире представлены на Урале **мелколиственные березовые** и **березово-осиновые леса**. Они распространены по всему Уралу, но особенно много их на Южном и Среднем.



Обитатели Полярного Урала



Белая куропатка



Полярная сова

Обитатели Полярного Урала



ВОЛК



горноста́й



заяц-беляк



лемминг

Обитатели Полярного Урала



песец



северный олень



ласка



Природные ресурсы

- Природные ресурсы Урала отличаются большим разнообразием и оказывают огромное влияние на его уровень развития. Уральский район обладает и минерально-сырьевыми, и топливными, и нерудными полезными ископаемыми. По запасам некоторых видов минеральных ресурсов Урал занимает первое место в мире. Из природных богатств Урала важнейшее значение имеют его [минеральные ресурсы](#). Урал издавна является крупнейшей горнорудной и металлургической базой страны. А по добыче некоторых минеральных руд Урал занимает первое место в мире.
- В горах были найдены россыпи [золота](#) В горах были найдены россыпи золота и месторождения [платины](#) В горах были найдены россыпи золота и месторождения платины, на восточном склоне — [драгоценные камни](#). Из поколения в поколение передавалось мастерство искать руду, выплавлять металл, изготавливать из него оружие и художественные изделия, обрабатывать самоцветы.
- На Урале известны многочисленные месторождения высококачественных железных руд (горы [Магнитная](#) На Урале известны многочисленные месторождения высококачественных железных руд (горы Магнитная, [Высокая](#) На Урале известны многочисленные месторождения высококачественных железных руд (горы Магнитная, Высокая, [Благодать](#) На Урале известны многочисленные месторождения высококачественных железных руд (горы Магнитная, Высокая, Благодать, [Качканар](#) На Урале известны многочисленные месторождения высококачественных железных руд (горы Магнитная, Высокая, Благодать, Качканар), медных руд ([Медногорск](#) На Урале известны многочисленные месторождения высококачественных железных руд (горы Магнитная, Высокая, Благодать, Качканар), медных руд (Медногорск, [Карабаш](#) На Урале известны многочисленные месторождения высококачественных железных руд (горы Магнитная, Высокая, Благодать, Качканар), медных руд (Медногорск, Карабаш, [Сибай](#) На

Реки и озёра

- Реки принадлежат [бассейнам](#) Реки принадлежат бассейнам [Северного Ледовитого океана](#) Реки принадлежат бассейнам Северного Ледовитого океана (на западном склоне — [Печора](#) Реки принадлежат бассейнам Северного Ледовитого океана (на западном склоне — Печора с [Усой](#) Реки принадлежат бассейнам Северного Ледовитого океана (на западном склоне —) принадлежат бассейну склоне — Печора с У принадлежат бассейну склоне — Печора с У принадлежат бассейну склоне — Печора с У [Лозьва](#) Реки принадлежат бассейну склоне —) Лозьва, [Северная Со](#) Ледовитого океана (на восточном — Тобол, к системе [Оби](#) Реки принадлежат бассейну склоне —)



