

ПРЕЗЕНТАЦИЯ НА ТЕМУ: УРАЛ

Выполнили:

Ученики 8 А класса

Средней школы № 57

Салов Михаил и Васильев Антон

Географическое положение

- **Урал** — географический регион в [России](#) — географический регион в России, протянувшийся между [Восточно-Европейской](#) — географический регион в России, протянувшийся между Восточно-Европейской и [Западно-Сибирской](#) — географический регион в России, протянувшийся между Восточно-Европейской и Западно-Сибирской равнинами. Основной частью этого региона является [Уральская горная система](#).
- Урал находится на стыке Европы и Азии и является границей между этими регионами. Каменный пояс Урала и примыкающие к нему возвышенные равнины Приуралья простираются от берегов [Северного Ледовитого океана](#) Урал находится на стыке Европы и Азии и является границей между этими регионами. Каменный пояс Урала и примыкающие к нему возвышенные равнины Приуралья простираются от берегов Северного Ледовитого океана на севере до полупустынных районов [Казахстана](#) Урал находится на стыке Европы и Азии и является границей между этими регионами. Каменный пояс Урала и примыкающие к нему возвышенные равнины Приуралья простираются от берегов Северного Ледовитого океана на севере до полупустынных районов Казахстана на юге: на протяжении более 2500 км они разделяют [Восточно-Европейские](#) Урал находится на стыке Европы и Азии и является границей между этими регионами. Каменный пояс Урала и примыкающие к нему возвышенные равнины Приуралья простираются от берегов Северного Ледовитого океана на севере до полупустынных районов Казахстана на юге: на протяжении более 2500 км они разделяют [Восточно-Европейские](#)
- Исторически и экономически с Уралом тесно связаны Приуралье и [Зауралье](#) Исторически и экономически связанные с Уралом территории, прилегающие к нему с запада и востока. На Урале и экономически с Уралом тесно связаны Приуралье и Зауралье — территории, прилегающие к Уралу, а также в Приуралье и Зауралье расположены Пермский край, Свердловская, Челябинская области и города Пермь, Екатеринбург, Челябинск, Магнитогорск, Орск, Оренбург, Новотроицк, Орс

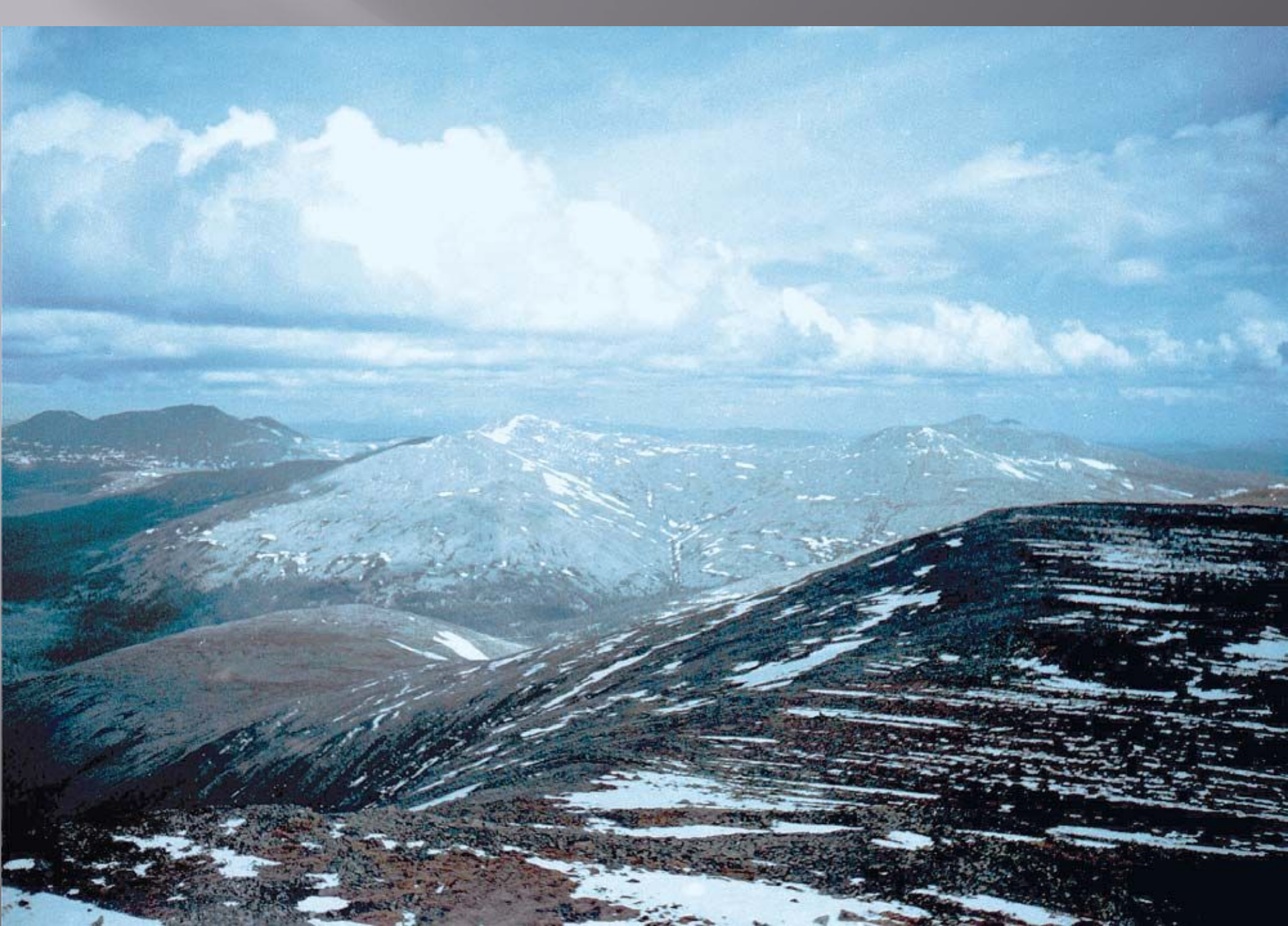


Рельеф

- В рельефе Урала отчетливо выделяются две полосы предгорий (западных и восточных) и расположенная между ними система горных хребтов, вытянутых параллельно друг другу в субмеридиональном направлении соответственно простиранию тектонических зон. Таких хребтов может быть два-три, но местами количество их возрастает, до шести-восьми. Хребты отделены друг от друга обширными понижениями, вдоль которых текут реки. Как правило, хребты соответствуют антиклинальным складкам, сложенным более древними и прочными породами, а понижения — синклинальными.
- Уральские горы невысоки. Лишь отдельные вершины их превышают 1500 м. Высшей точкой Урала является гора **Народная** (1895 м). Вдоль простирания гор наблюдается чередование повышенных и пониженных участков, обусловленное волнообразными деформациями неоген-четвертичного периода. Это позволяет выделить в пределах Урала несколько **орографических областей**, сменяющих друг друга при движении с севера на юг.
- **Пай-Хой** протягивается от пролива Югорский Шар до долины реки Кары в юго-восточном направлении. Он представляет собой отдельные изолированные гряды и холмы с высотами до 400-450 м (гора Мореиз — 467 м), поднимающиеся среди невысоких равнин.
- **Полярный Урал** начинается от горы **Константинов Камень** и заканчивается у верховьев реки Хулги. Хребты имеют здесь юго-западное простирание, средние высоты 600-800 м, но отдельные вершины поднимаются выше 1000 м. Наивысшая точка — гора Пайер (1492 м)



- **Приполярный Урал** расположен между верховьями реки Хулги и широтным отрезком реки **Щугор**. Это наиболее высокая часть Урала, горный узел, в пределах которого горная система меняет направление с юго-западного на субмеридиональное. Он представлен крупными разобщенными массивами. Несколько вершин имеют высоты более 1600 м: гора Карпинского (1662 м), Неройка (1646 м), Колокольня (1649 м). Здесь находится высшая точка Урала — гора Народная.
- **Северный Урал** начинается горой **Тэльпозиз** и заканчивается **Конжаковским Камнем** (1569 м). Высота хребтов здесь меньше, чем в Приполярном Урале и составляет в среднем до 1000 м, но в северной и южной частях возрастает.
- **Средний Урал** протягивается до горы **Юрма**. Это наиболее пониженная часть гор. Средние высоты здесь составляют 500-600 м. Лишь гора Осянка в северной его части достигает 1119 м, все остальные вершины ниже 1000 м. Горы здесь образуют дугу, слегка выгнутую к востоку.
- **Южный Урал** начинается от горы Юрма и протягивается до южных границ России. Это самая широкая и вторая по высоте часть гор. Хребты в северной части наиболее высоки (до 1200-1600 м) и имеют юго-западное простираие, которое к югу сменяется меридиональным. К югу горы снижаются. Высшие точки — горы Ямантау (1638 м) и Иремель (1582 м).
- Господствующим типом морфоструктур Урала являются **возрожденные складчато-глыбовые горы** на допалеозойском и палеозойском основании. Есть морфоструктуры, переходные от складчатых к платформенным областям: **плоскогорья** (Южно-Уральский пенеплен), **цокольные кряжевые возвышенности** (Пай-Хой) и **цокольные равнины** (Зауральский пенеплен). Платформенные структуры представлены пластовыми **равнинами** Предуральского краевого прогиба и плато (Зауральское плато).
- Морфоструктуры, созданные при совместном воздействии эндогенных и экзогенных процессов, осложняются более мелкими формами рельефа, созданными экзогенными рельефообразующими процессами. Наложение различных морфоскульптур на морфоструктуры и создает все разнообразие рельефа Урала.
- Как и в большинстве горных областей на Урале преобладает **эрозионный рельеф**. Основными эрозионными формами здесь являются речные долины. Для Урала характерно смещение главного водораздельного хребта к востоку от осевой части гор, в чем кроется одно из проявлений асимметрии горного сооружения. Наиболее сложный гидрографический рисунок и большая густота речной сети характерны для западного склона гор.



Климат

- Климат Урала — типичный горный; осадки распределяются неравномерно не только по областям, но и в пределах каждой области. Западно-Сибирская равнина Климат Урала — типичный горный; осадки распределяются неравномерно не только по областям, но и в пределах каждой области. Западно-Сибирская равнина — территория с суровым континентальным климатом; в меридиональном направлении его континентальность увеличивается намного менее резко, чем на Русской равнине. Климат горных районов Западной Сибири менее континентальный, чем климат Западно-Сибирской равнины. Интересно, что в пределах одной и той же зоны на равнинах Предуралья и Зауралья природные условия заметно отличаются. Объясняется это тем, что Уральские горы служат своеобразным климатическим барьером. К западу от них выпадает больше осадков, климат более влажный и мягкий; к востоку, то есть за Уралом, осадков меньше, климат более сухой, с ярко выраженными чертами континентального.

Почвы

- ▣ Разнообразие почвенно-растительного покрова и животного мира Урала предопределено большой меридиональной протяженностью страны и относительно малыми высотами гор. Основной закономерностью в размещении почв и биокомпонентов является **широтная зональность**. В горах она осложнена **высотной поясностью**, а зональные границы смещены к югу. В результате барьерного влияния гор в Предуралье границы природных зон проходят южнее, чем в Зауралье, а в их структуре наблюдаются определенные различия.
- ▣ **Почвы** предгорий аналогичны зональным почвам прилегающих равнин. На севере они представлены **тундрово-глеевыми** суглинистыми почвами и **тундровыми подбурами** на каменисто-щебнистом элювии и делювии коренных пород. Эти почвы подходят к подножиям гор на западном склоне вплоть до 65° с.ш., а на восточном — лишь до полярного круга. Южнее широкой полосой распространены таежные почвы — **глееподзолистые, подзолистые и дерново-подзолистые** в сочетании с болотными. В Предуралье южнее Перми они сменяются **серыми лесными** с постепенно увеличивающимися к югу пятнами **черноземов оподзоленных, выщелоченных и типичных**. В Зауралье на этих широтах преобладают черноземы выщелоченные с участками **лугово-черноземных** и небольшими пятнами серых лесных почв. В бассейне реки Сакмары в Предуралье, а в Зауралье южнее реки Уй, т.е. на 180 — 200 км севернее, господство в почвенном покрове переходит к **чернознам южным**, сменяющимся на юго-востоке чернознами южными солонцеватыми и **темно-каштановыми** солонцеватыми почвами.
- ▣ Горные почвы всех типов, встречающихся на Урале, обладают некоторыми общими чертами. Они имеют укороченный профиль и насыщены обломочным материалом. Наиболее распространены и разнообразны здесь горные лесные почвы: **подзолистые, буро-таежные, кислые неоподзоленные, серые лесные и дерново-карбонатные**. На Южном Урале встречаются **горные чернознамы**. На севере и в верхних частях гор распространены **горно-тундровые почвы и горные подбуры**. Почвенный покров гор прерывается скалистыми обнажениями, а местами и каменистыми россыпями.

ЗАПАДНЫЙ МАКРОСКЛОН

МУГОДЖАРЫ

ЮЖНЫЙ УРАЛ

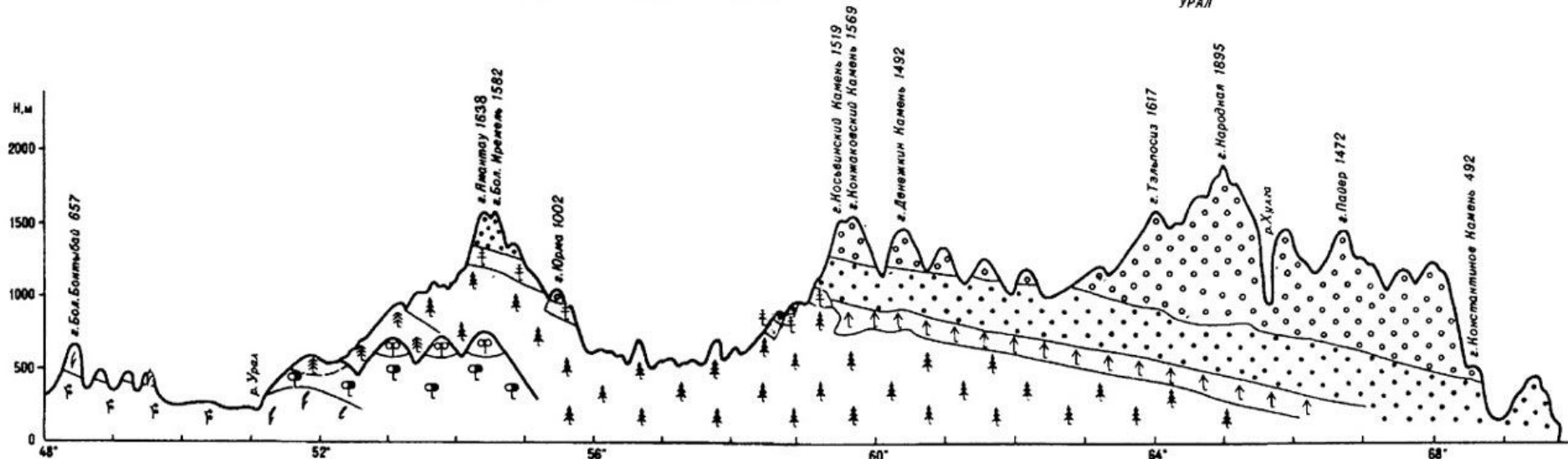
СРЕДНИЙ УРАЛ

СЕВЕРНЫЙ УРАЛ

ПРИПОЛЯРНЫЙ УРАЛ

ПОЛЯРНЫЙ УРАЛ

ПАЙ-ХОЙ



ВОСТОЧНЫЙ МАКРОСКЛОН

МУГОДЖАРЫ

ЮЖНЫЙ УРАЛ

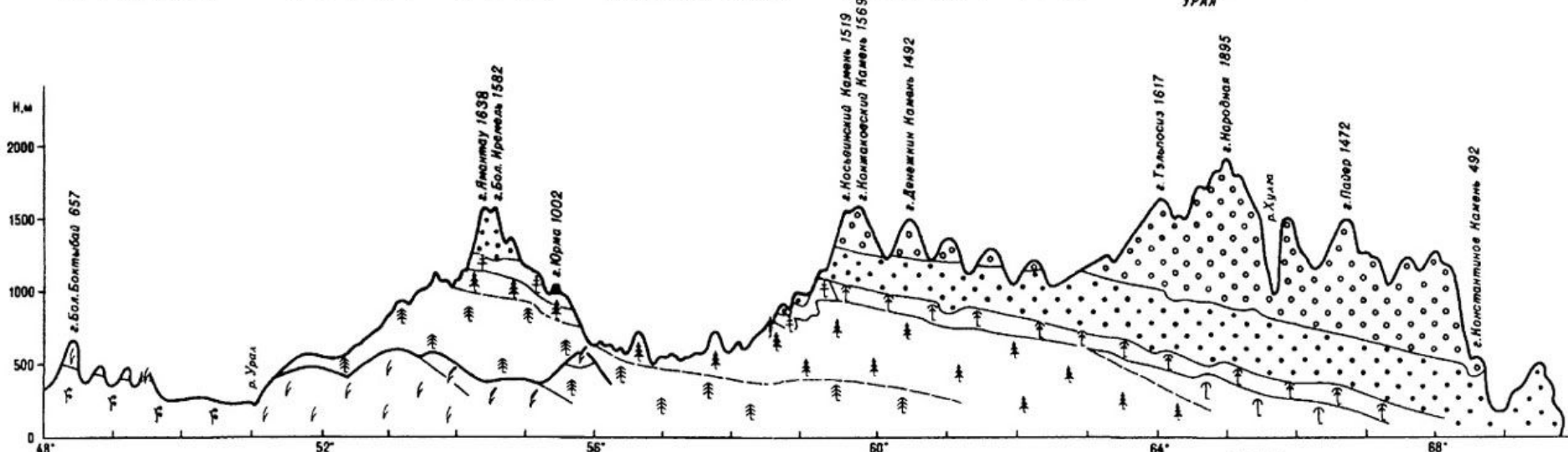
СРЕДНИЙ УРАЛ

СЕВЕРНЫЙ УРАЛ

ПРИПОЛЯРНЫЙ УРАЛ

ПОЛЯРНЫЙ УРАЛ

ПАЙ-ХОЙ



- Пояс холодных гольцовых пустынь
- Пояс горных тунар
- Подгольцовый пояс: березовые криволесья в комплексе с луговыми полянами

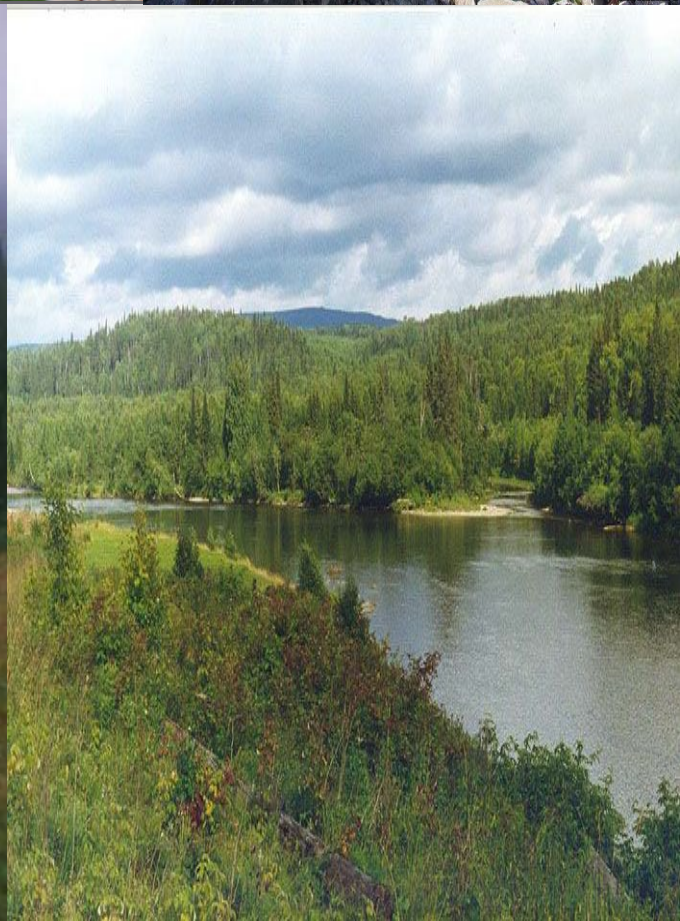
- лиственничные редколесья
- парковые пихтово-еловые леса в комплексе с луговыми полянами
- дубовые криволесья в комплексе с луговыми полянами

- Горно-лесной пояс:
- лиственничные леса предлесотундрового типа
 - темнохвойная тайга

- широколиственные леса
- Пояс горной лесостепи
- Пояс горной степи

Растительный покров

- Урала достаточно однообразен. В его формировании принимает участие около 1600 видов растений. Из них на долю эндемиков приходится лишь 5% (качим уральский, астрагал Гельма, гвоздика иглолистная, мокричник Крашенинникова, чина Литвинова и др.). Бедность Урала эндемичными видами объясняется его срединным положением на материке, доступностью для расселения и смешения различных флор, которые преодолевали горы, не образуя изолированных ареалов. Так, многие сибирские древесные хвойные породы перевалили через Урал, и западная граница их ареала ныне проходит по Русской равнине.
- На крайнем севере от предгорных равнин до горных вершин распространены тундры. Равнинные тундры на склонах сменяются горными. Близ полярного круга тундры превращаются в высотный пояс, занимающий склоны и вершины гор, а к их подножиям подходят редкостойные леса, которые уже в южной части Полярного Урала сменяются сомкнутыми и поднимаются по склонам гор до 200-300 м.
- Леса являются самым распространенным типом растительности. Они сплошной полосой тянутся по горным склонам Урала от полярного круга до субширотного отрезка реки Сакмара (южнее 52° с.ш.), а по предгорьям до Уфимского плато и района Екатеринбурга. Леса Урала разнообразны по составу: хвойные, широколиственные, мелколиственные. Преобладают хвойные леса из ели сибирской и сосны обыкновенной. В состав темнохвойных лесов, наиболее характерных для Предуралья и западных склонов гор, входят пихта сибирская и кедр. Наиболее широко распространены **пихтово-еловые леса**. Для восточных склонов Урала более типичны **сосновые леса**. На их долю приходится около трети всех хвойных лесов. Лиственница Сукачева встречается в северных районах, а по восточным склонам гор доходит до южных районов Урала, но чистых лиственничных лесов на Урале практически нет.
- В южной части тайги Предуралья (южнее 58° с.ш.) в составе хвойных лесов появляется примесь широколиственных пород: липы, клена остролистного, ильма, вяза. К югу их роль возрастает, однако они чаще не выходят в древесный ярус, оставаясь в ярусе подлеска, и лишь изредка образуют второй ярус древостоя. Настоящие **хвойно-широколиственные** и **широколиственные леса** распространены лишь на западных склонах гор Южного Урала, причем они не занимают днищ межгорных котловин с их температурными инверсиями. Широко известны **липовые леса** Башкирии. Здесь же распространены **дубовые леса**. Однако широколиственные леса занимают на Урале не более 4-5% лесопокрываемой площади. На восточном склоне этих лесов нет. Из широколиственных пород одна липа заходит за Урал.
- Значительно шире представлены на Урале **мелколиственные березовые** и **березово-осиновые леса**. Они распространены по всему Уралу, но особенно много их на Южном и Среднем. Есть коренные березовые леса, но особенно много вторичных, возникших на месте вырубленных хвойных лесов.
- Верхняя граница леса на Северном Урале проходит на высоте 500-800 м, вершины Среднего Урала практически не выходят за пределы лесного пояса (800-900 м), а на Южном Урале граница леса поднимается до 1200 м. Выше ее находится неширокий **подгольцовый пояс**, основу растительности которого образуют низкорослые редкостойные лесочки в сочетании с лугами. Он сменяется **горными тундрами**, а на севере — и холодными **гольцовыми пустынями**.



Животный мир

- Фауна Урала не отличается оригинальностью. Она складывается из тундровых, лесных и степных животных, распространенных на соседних равнинах. Настоящих горных животных в пределах Уральской горной страны нет. Правда, каменистость гор и предгорий оказывает определенное влияние на условия жизни животных и их размещение. Например, с каменистыми осыпями, в том числе и в лесном поясе, связано распространение северной пищухи (сеноставки), а с гольцами и каменистыми тундрами — тундряной куропатки (вплоть до Южного Урала). Почти все гнездовья сапсана на Южном Урале расположены на утесах поперечных отрезков рек, где они текут в глубоких каменистых ущельях, и значительно реже — среди скал горных вершин.
- В тундрах Урала многочисленны лемминги. Из хищников здесь обитают песец, полярная сова, мохноногий канюк, сапсан. Из птиц обычны и наиболее многочисленны пуночки, лапландский подорожник, краснозобый конек, белая куропатка. Горные тундры более бедны животными. Из зверей и птиц здесь встречаются копытный лемминг, полевка Миддендорфа, тундряная и белая куропатки, золотистая ржанка, лапландский подорожник.
- В лесах обитают лось, бурый медведь, россомаха, соболь, куница, колонок, белка, бурундук, заяц-беляк, крот. Характерными таежными птицами являются глухарь, рябчик, тетерев, кедровка, клесты. Обычны здесь горихвостка, славка-завирушка, кукушка, синичка-гаечка, трехпалый дятел, поползень. Нередко встречаются хищные птицы: филин, ястреб-перепелятник, ястребиная сова. Лучше всего лесные животные сохранились на Северном Урале, где леса менее всего пострадали от деятельности человека.
- В степях многочисленны разнообразные грызуны — сурок степной или байбак, суслик рыжеватый и малый, степная пищуха, хомяк, хомячок Эверсмана и др. Немало здесь хищных птиц — беркут, степной орел, степной лунь, канюк-курганник, коршун, степная пустельга. Из мелких степных птиц очень характерны жаворонки (до десятка видов), чекан-каменка. Из хищных животных обычны волк, лисица-корсак, степной хорь.
- Около половины млекопитающих Урала относится к промысловым видам. Расселены здесь и новые ценные животные — ондатра, выхухоль, бобр, марал и др.



Природные ресурсы

- Из природных богатств Урала важнейшее значение имеют его [минеральные ресурсы](#). Урал издавна является крупнейшей горнорудной и металлургической базой страны. А по добыче некоторых минеральных руд Урал занимает первое место в мире.
- Ещё в [XVI веке](#) Ещё в XVI веке на западной окраине Урала были известны месторождения [каменной соли](#) Ещё в XVI веке на западной окраине Урала были известны месторождения каменной соли и [песчаника](#) Ещё в XVI веке на западной окраине Урала были известны месторождения каменной соли и песчаника, содержащие [медь](#) Ещё в XVI веке на западной окраине Урала были известны месторождения каменной соли и песчаника, содержащие медь. В [XVII](#) Ещё в XVI веке на западной окраине Урала были известны месторождения каменной соли и песчаника, содержащие медь. В XVII столетии стали известны довольно многочисленные месторождения [железа](#) и появились железодельные заводы.
- В горах были найдены россыпи [золота](#) В горах были найдены россыпи золота и месторождения [платины](#) В горах были найдены россыпи золота и месторождения платины, на восточном склоне — [драгоценные камни](#). Из поколения в поколение передавалось мастерство искать руду, выплавлять металл, изготавливать из него оружие и художественные изделия, обрабатывать самоцветы.
- На Урале известны многочисленные месторождения высококачественных железных руд (горы [Магнитная](#) На Урале известны многочисленные месторождения высококачественных железных руд (горы Магнитная, Восточная. На Урале известны



