

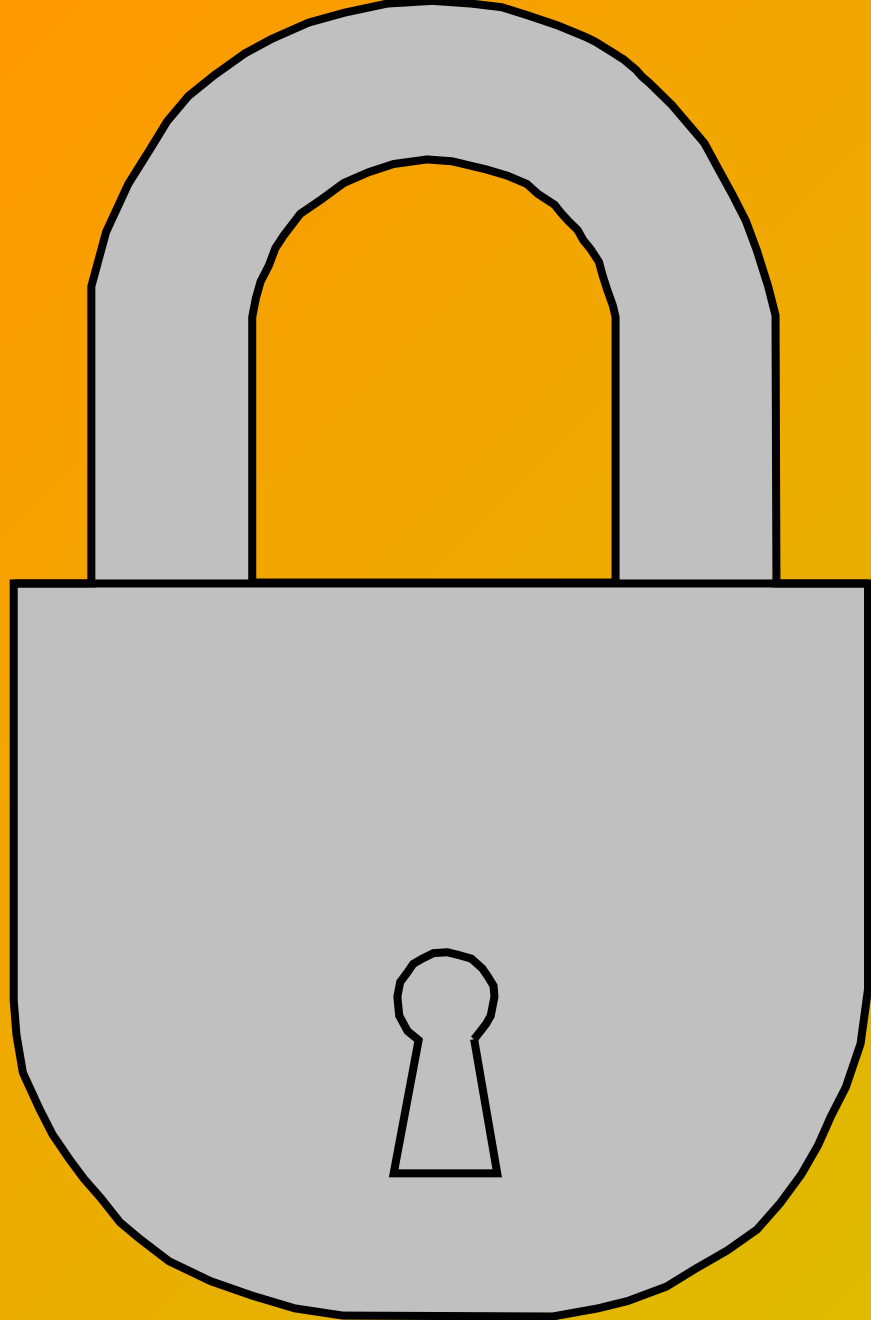
В центре Европы



Игнатъева Лилия Александровна.

Проверка домашнего задания. Тест.

1. В какой части Европы находится Бенилюкс?
б) северо– западной; в) северо– восточной.
2. Столица Бельгии.
а) Амстердам. е) Брюссель. о) Стокгольм.
3. Столица Нидерландов.
м) Осло. к) Копенгаген. н) Амстердам.
4. Столица Люксембурга.
и) Люксембург. е) Брюссель. ю) Рейкьявик.
5. Что интересного можно увидеть в столице Бельгии – Брюсселе?
м) праздники. л) дома.
6. Какие товары из Голландии продают в наших магазинах?
ю) сыр. я) хлеб. э) бумагу.
7. Какую столицу называют Северной Венецией?
г) Люксембург. к) Амстердам.
8. В каком из городов находится парк под названием «Мини – Европа?»
з) Амстердам. ж) Люксембург. с) Брюссель.



***Замок откроется
тогда,***

***Когда составишь ты
слова.***

***Попробуй разгадать
быстрее всех!
Уверена, что ждёт
тебя успех!***

Найдите «спрятанные» названия
известных стран и их столицы.

- *1. Герман и я – друзья.*
- *Германия*
- *2. А-ист, и-в-олга, стри-ж, я-стреб – птицы.*
- *Австрия*
- *3. Из предложенных букв сложите название государства (9 букв). Из оставшихся букв выйдет столица этого государства:*
- *РИЯ ЦА ШВЕЙ НРЕБ*
- *Швейцария, Берн*



- ❖ **ГЕРМАНИЯ**, Федеративная Республика Германия, государство в Центральной Европе. Омывается Балтийским и Северным морями. Граничит с Польшей, Данией, Бельгией, Нидерландами, Люксембургом, Францией, Швейцарией, Австрией, Чехией. Столица — **Берлин**.
- ❖ Глава государства – президент.



Берлин.



Берлинская ратуша



**Александр – плац с
телевизионной башней.**



Панорама Берлина . 1934 год.



**Берлинская стена возле
Бранденбургских ворот**



**Берлин. Новый центр
города.**

Германия омывается на севере Северным и Балтийским морями. На юге страны находятся отроги Альп. К северу простираются средневысотные Рейнские Сланцевые горы, массивы Тюрингенский Лес, Гарц с легендарной горой Броккен (высота 1142 м), Тевтобургский Лес, Рудные горы. На севере расположена Северно-Германская низменность с холмами и озерами, в основном в Гольштейне, Мекленбурге. Озера имеются и в предгорьях Альп. На юге — Боденское озеро. Германия относится к бассейну Атлантического океана. Крупные реки: Рейн с притоками (Майн, Мозель), Эмс, Везер, Эльба, Одер, Дунай. Отдельные речные системы связаны между собой крупными каналами

Климат переходный от морского к континентальному, умеренный. Около 30% территории страны занято лесами: береза, дуб, бук, ель, сосна. Животный мир: олени, кабаны, зайцы, волки, лисы. Национальные парки — Баварский Лес, Берхтесгаден; многочисленные резерваты, памятники природы.



бук

Бремен



Бремен. Памятник бременским музыкантам.



Бонн. Панорама города.



Бонн. Дом, в котором родился
великий немецкий композитор
Людвиг ван Бетховен.



Кельн. Мост через Рейн.



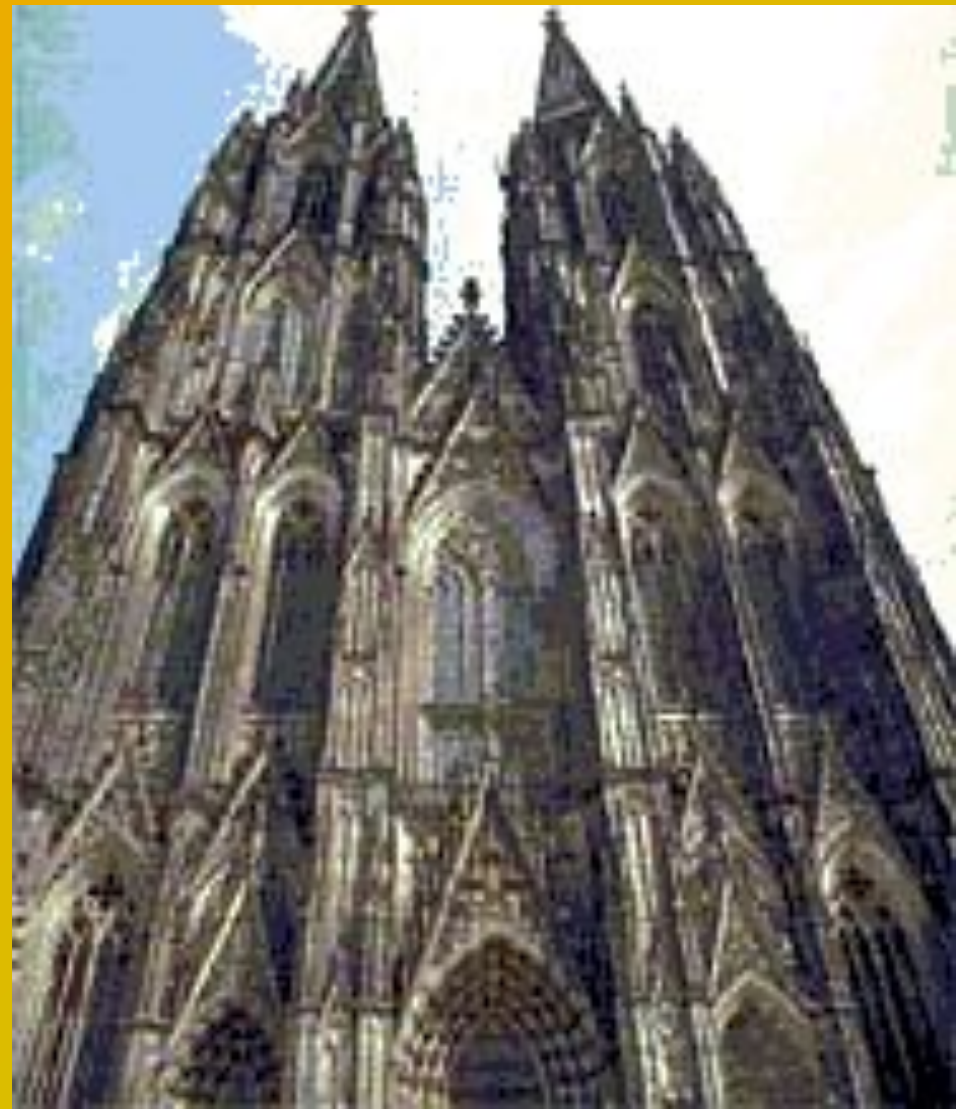
Рейнский водопад.



Кельн. Панорама города. Вид со стороны Рейна. Справа Кельнский собор.



Кельнский собор.



АВСТРИЯ, Австрийская Республика, государство в Центральной Европе, в бассейне Дуная. Граничит с Чехией, Германией, Венгрией, Италией, Лихтенштейном, Словакией, Словенией, Швейцарией. Столица — Вена. Глава государства — президент.



- Австрия — высокоразвитая страна. Основные отрасли промышленности: транспортное и сельскохозяйственное машиностроение, производство оборудования для горной, металлургической, текстильной, деревообрабатывающей, пищевой промышленности. Развиты черная металлургия, алюминиевая промышленность. Ведущая отрасль легкой промышленности — текстильная; развиты кожевенно-обувная, швейная. Широко представлены электротехническая, а также лесная, деревообрабатывающая и целлюлозно-бумажная промышленность.



Австрия. Вид на Дунай.

**Ведущая отрасль сельского хозяйства — молочное животноводство.
Фруктоводство и виноградарство. Судоходство по Дунаю и озерам.
Крупнейшие речные порты — Линц и Вена.**

Древняя крепость на одной из излучин Дуная.



Австрия. Озеро Гепач.



- ❖ Ок. 3/4 территории страны занимают Восточные Альпы и их предгорья. Высота до 3797 м (г. Гросглокнер). Горные хребты разделены глубокими продольными долинами. На востоке страны — западная часть Среднедунайской равнины, включая Венский бассейн. Климат равнин и предгорий умеренно континентальный

Вена. Панорама Уно – сити.



Бургтеатр.

По традиции почти ежедневно
дают новую пьесу.



Вена. Телебашня
Донаутурм. Высота
метра.

Вена. Вид на крепость в старом городе.



Вена. Исторический центр.



ШВЕЙЦАРИЯ - государство в Центральной Европе.

На севере она граничит с Германией, на западе — с Францией, на юге — с Италией, на востоке — с Австрией и Лихтенштейном.

Столица — Берн (Лозанна — местопребывание федеральных судебных органов). Глава государства и правительства —

президент.



Берн. Панорама.



Кроме швейцарцев, в стране проживают также иностранцы (св. 1,3 млн). Официальные языки — немецкий, французский, итальянский



Большая часть территории в Альпах, в центре страны — Швейцарское

плато, на северо-западе — горы Юра. В Альпах — ледники (ок. 2 тыс. км²), мощный снежный покров, часто сходят лавины. Горы широко используются в рекреационных целях (туризм, альпинизм, зимние виды спорта)





Земледелие возможно лишь в долинах; пологие склоны гор покрыты лесами или используются как пастбища. Большая часть Швейцарии орошается Рейном и его притоком Ааре. Реки Швейцарии не имеют судоходного значения. Множество озер. В Швейцарии климат влажный, на плоскогорье — умеренно-теплый, в горах — холодный. Суточные температуры в низинах в среднем колеблются в течение года от 10 до 16° С, летом они повышаются до 27° С и более. Самый жаркий месяц — июль, наиболее холодный — январь. В Швейцарии часты резкие сильные ветры, сопровождающиеся дождями и снегопадами. Весной, летом и осенью преобладают фены — теплые сухие ветры, дующие с востока и юго-востока.

Швейцарское плато находится в зоне европейских широколиственных лесов.

Преобладающие породы — дуб и бук, местами к ним примешивается сосна. На южном склоне Альп типичен каштан. Выше по склонам гор растут хвойные леса, образующие переходный пояс между широколиственными лесами и альпийскими лугами (на больших высотах). Для альпийского разноцветья весной типичны крокусы и нарциссы, летом — рододендроны, камнеломки, горечавки и эдельвейсы.



Эдельвейсы

Животный мир сильно обеднен. В то время как снежная куропатка и заяц-беляк еще довольно распространены, такие характерные животные верхнего яруса гор, как косуля, сурок и серна, встречаются гораздо реже. Предпринимаются большие усилия по охране дикой фауны. В Швейцарском национальном парке, расположенном у границы с Австрией, обитают косули и серны, реже — альпийский горный козел и лисица; встречаются также белая куропатка и несколько видов хищных птиц.



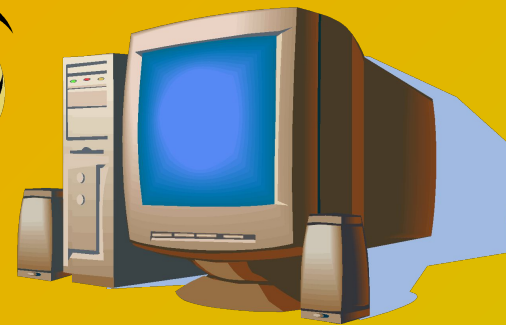
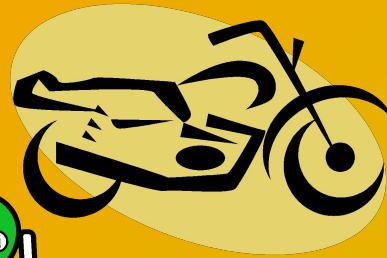
Косуля



Куропатка



Серна



Швейцария — высокоразвитое индустриальное государство с интенсивным сельским хозяйством. Швейцария — один из важнейших финансовых центров мира. Имеются две взаимосвязанные банковские системы: государственная система, включающая Швейцарский национальный банк и система частных банков. Индустрия туризма — один из жизненно важных источников доходов Швейцарии. Швейцарские предприятия выпускают продукцию высокого качества. Мировую известность завоевала швейцарская часовая промышленность. Сегодня главные отрасли — машиностроение и металлообработка, станкостроение, производство транспортных средств и компьютерной техники, химическая и пищевая промышленность, биохимия, фармацевтика. Производство и экспорт оружия. В пищевой промышленности — высококачественные молочные продукты (особенно сыры) и шоколад.

Домашнее задание

- Стр. 127-123,
- Стр. 63-67 тетради.

