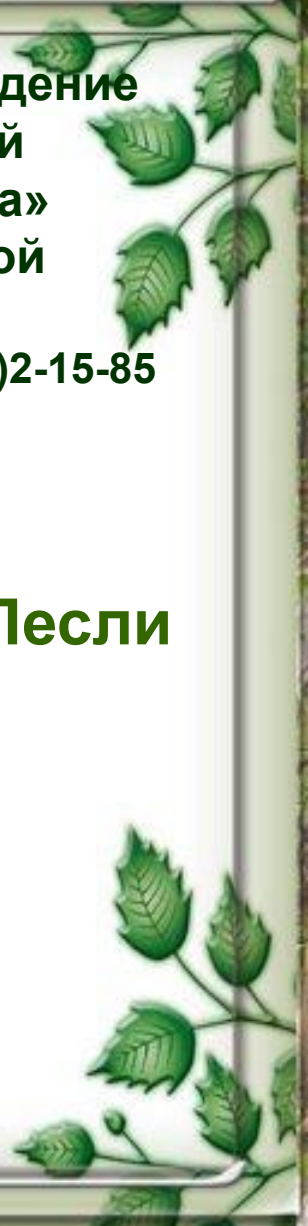


**Муниципальное образовательное учреждение
дополнительного образования детей
«Торопецкий дом детского творчества»**
**Адрес: Россия 172840 г. Торопец, Тверской
области, ул. Советская д.24**
Телефоны:8(48268) 2-19-73 , тел/факс 8(48268)2-15-85
электронный адрес: kamardina1@mail.ru

Величественный парк графа Лесли

Авторы: Камардина Оксана Владимировна,
педагог дополнительного образования;
Цветков Евгений Николаевич,
педагог дополнительного образования.

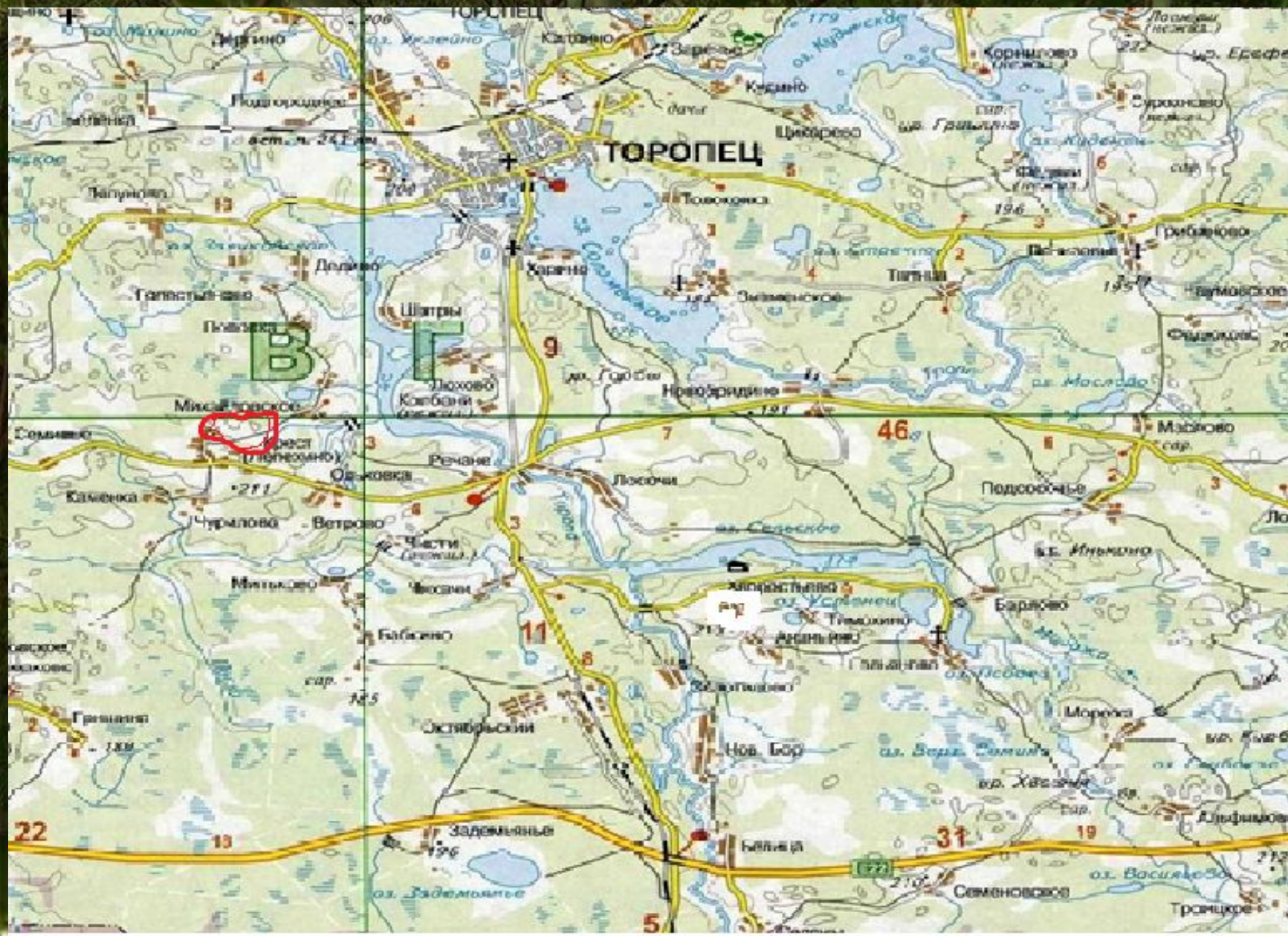
г. Торопец
Тверская область
2013г.



Наш Торопецкий край хранит в себе много удивительного и интересного.

Одними из самых интересных мест Торопецкого края являются дома помещиков, известных во всех уголках нашего государства. Среди них красивый дом в с. Михайловское (ныне Речанское СП), расположенный в 13 км от самого города Торопца.





Дом очень старый конца XVIII века. Помимо большого главного дома, сохранились надворные постройки и, конечно же, парк, состоящий, теперь уже, из многовековых лип. Возраст данных деревьев 300 лет. их высота примерно 18-20 метров.

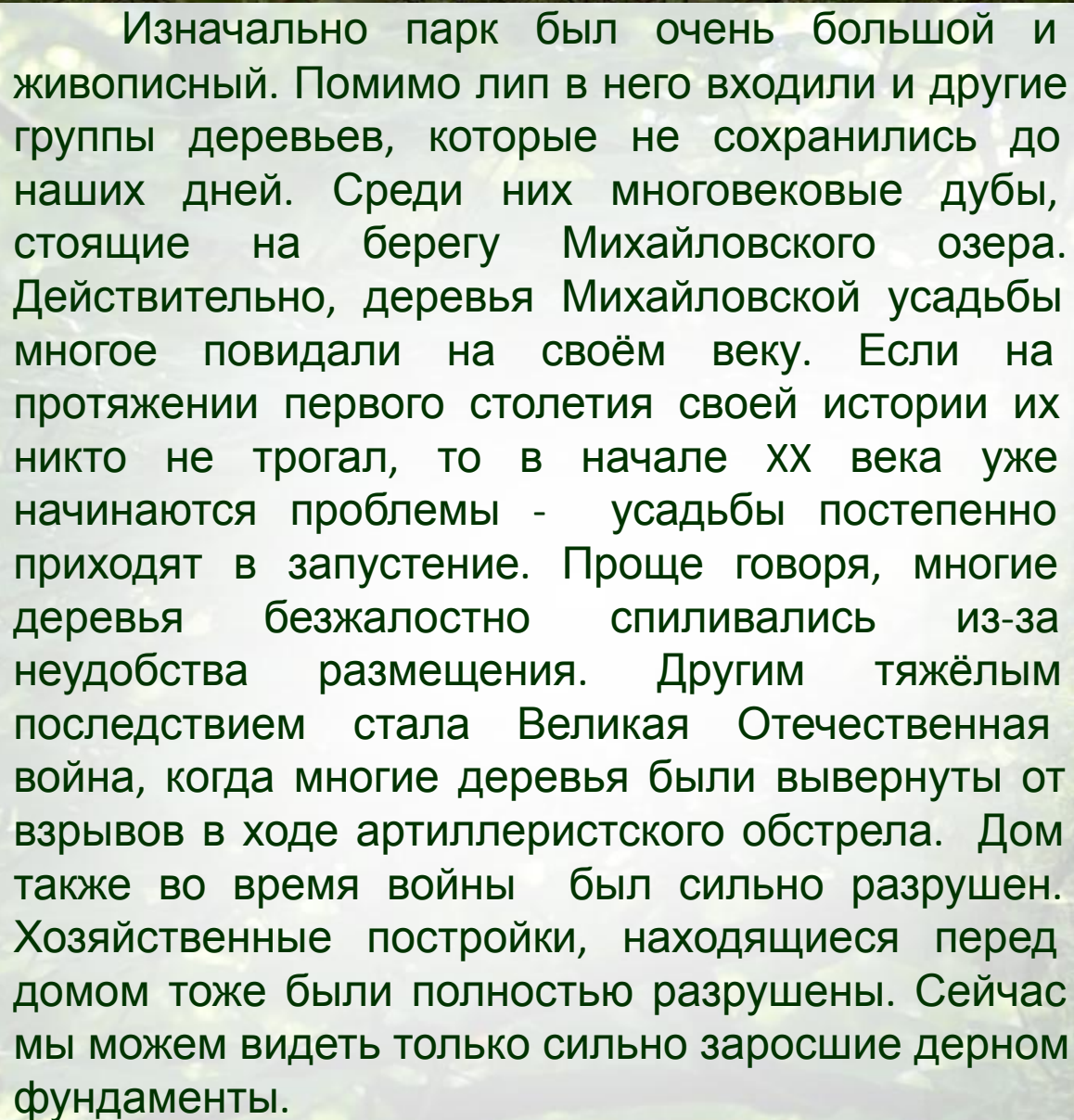


Точно известно, что владельцами усадьбы Михайловское были известные во всей России дворяне Лесли, чьи основные владения находились неподалёку на Смоленской территории. Начало своей родословной они берут несколько сотен лет назад - ещё в Англии. Потом они расселились по всей Европе, в том числе попали и в Россию. Один из Лесли в эпоху царя Иоанна Грозного был воеводой в Смоленске, а его потомок принимал участие в обороне этого же города в ходе Отечественной войны 1812 года. Как раз со Смоленска Лесли попали и на Торопецкую землю.



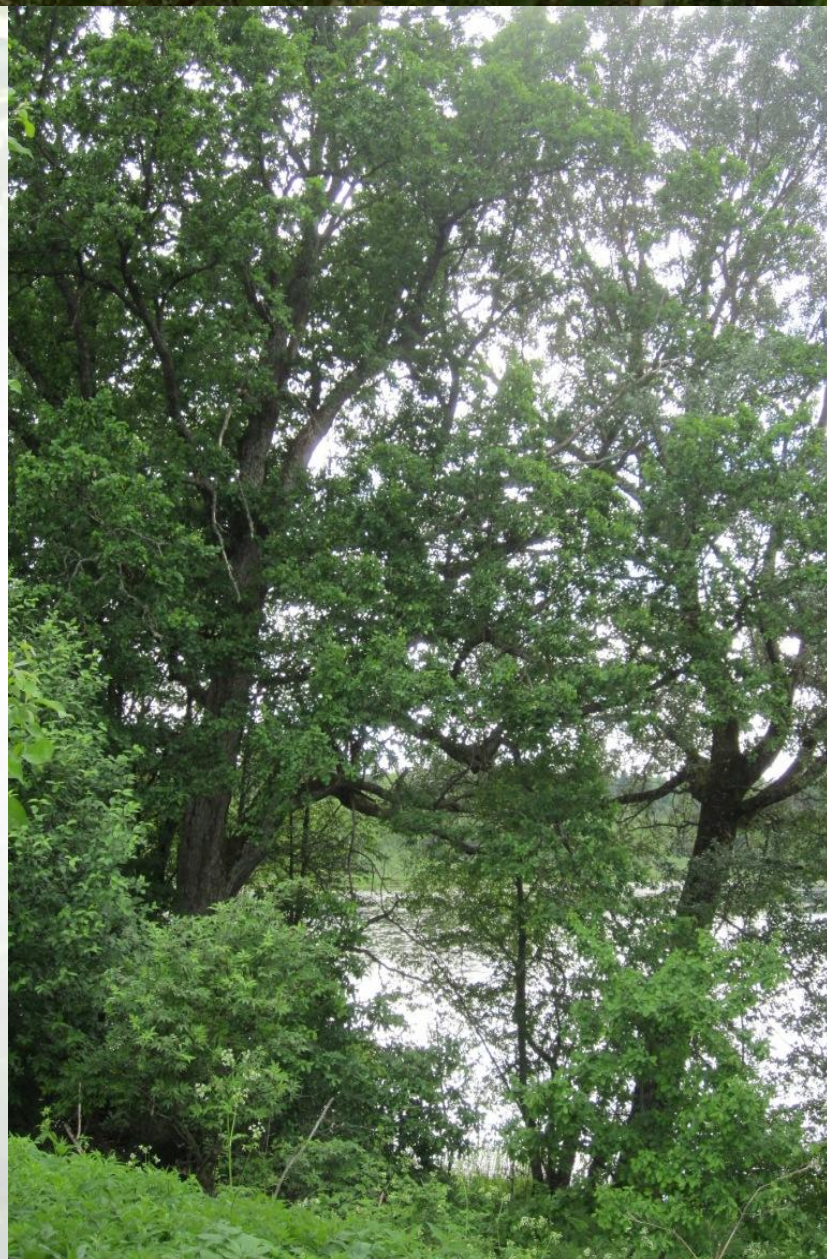
Главный дом - это двухэтажное красивое здание, построенное в старом красивом стиле. Самый удивительный вид с окон дома был как раз на парк, состоящий из аллеи деревьев, спускающихся к озеру. Липовый парк был насажен в конце XVIII века, когда строился дом. Эти деревья явились свидетелями дворянской жизни в Михайловском, повидали именитых гостей, посещающих Лесли, узнали о всех событиях трехсотлетней эпохи.



A lush green forest scene with tall, slender trees and a dense canopy. Sunlight filters through the leaves, creating a dappled light effect. The foreground shows some blurred branches and leaves, suggesting a close-up view from within the woods.

Изначально парк был очень большой и живописный. Помимо лип в него входили и другие группы деревьев, которые не сохранились до наших дней. Среди них многовековые дубы, стоящие на берегу Михайловского озера. Действительно, деревья Михайловской усадьбы многое повидали на своём веку. Если на протяжении первого столетия своей истории их никто не трогал, то в начале XX века уже начинаются проблемы - усадьбы постепенно приходят в запустение. Проще говоря, многие деревья безжалостно спиливались из-за неудобства размещения. Другим тяжёлым последствием стала Великая Отечественная война, когда многие деревья были вывернуты от взрывов в ходе артиллерийского обстрела. Дом также во время войны был сильно разрушен. Хозяйственные постройки, находящиеся перед домом тоже были полностью разрушены. Сейчас мы можем видеть только сильно заросшие дерном фундаменты.

На сей день от усадьбы остался красивый двухэтажный дом и деревья, образующие небольшой парк живописного места на берегу маленького озера. Деревья также играют большую роль в нашей истории и выполняют свою главную экологическую функцию – делают воздух чистым. Усадьба в Михайловском стоит на охране, но её состояние на сегодняшний день, к сожалению, неудовлетворительное.



Презентацию подготовили:



Калинович Александра



Громова Елизавета



Лукова Анастасия



Пустовалова Валерия



Аввакумова Дарья



Талатынник Алексей