

НОУ «Поиск»  
МОУ «Тихвинская СО школа»  
Жердева Ирина, 8 класс

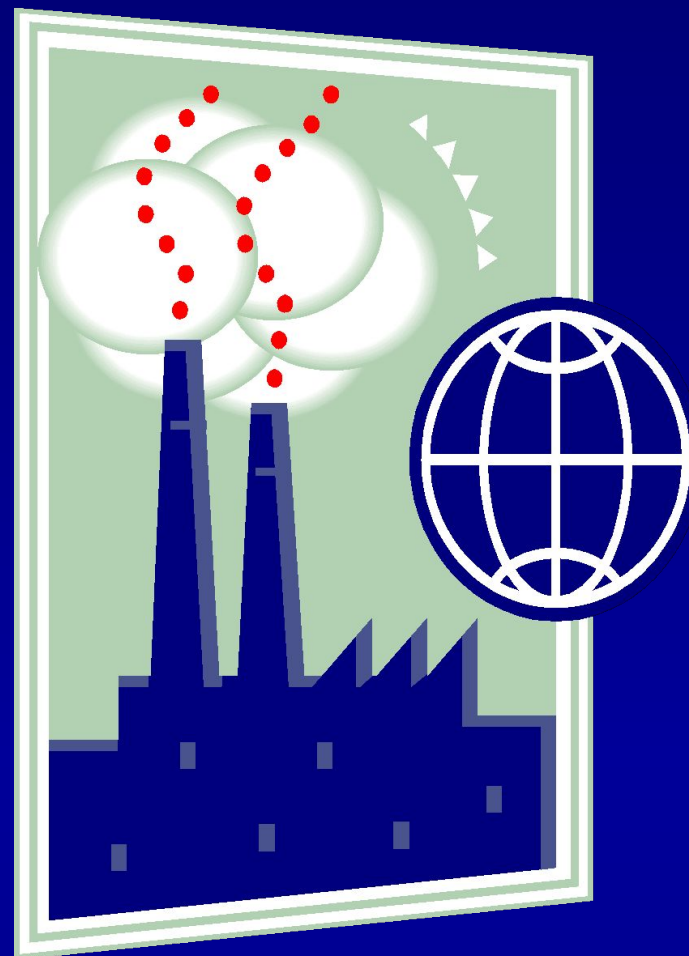
***Вероятность проявления  
народных примет в условиях  
сибирского климата***

***Руководитель Мартыненко Е.В,  
учитель географии***



# Актуальность

Мы все зависим от погоды,  
Ей преклонялся стар и мал  
Столетия шли, бурлили годы,  
Народ приметы собирал.  
Всемгодились эти знанья-  
И земледельцу и врачу,  
А длительный процесс познания  
Нам оказался по плечу.  
Мы по прогнозу день сверяем  
И часто в небо мы глядим!  
Как будто предков проверяем  
На ум, на зоркость, на экстрим.

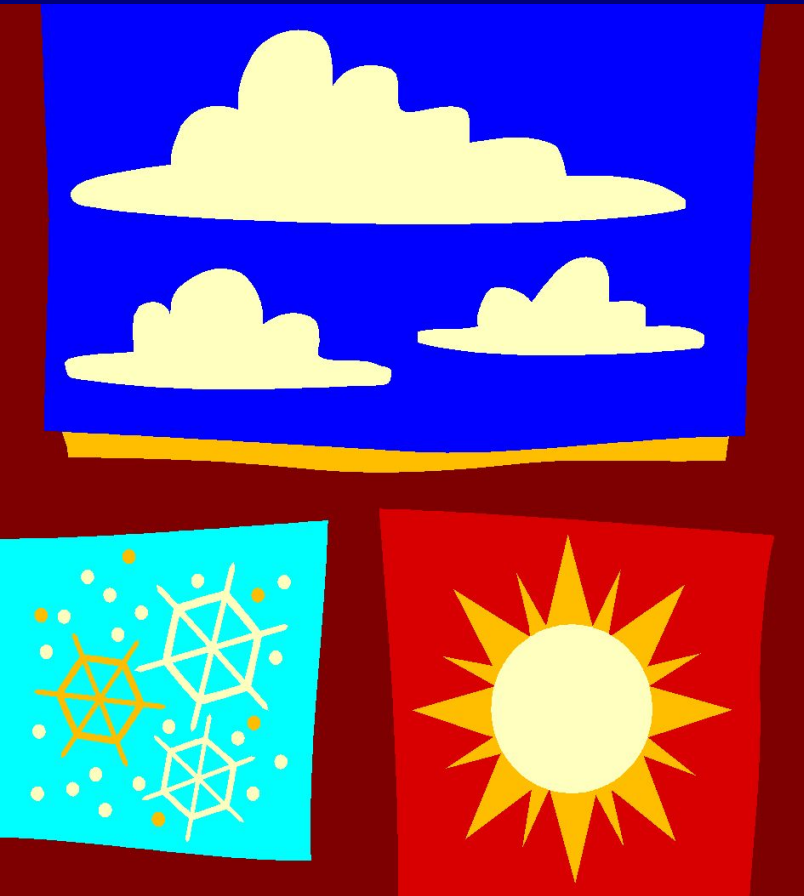


# Цель:

**Выяснить долю  
вероятности  
проявления  
народных  
примет погоды  
в условиях  
сибирского  
климата**

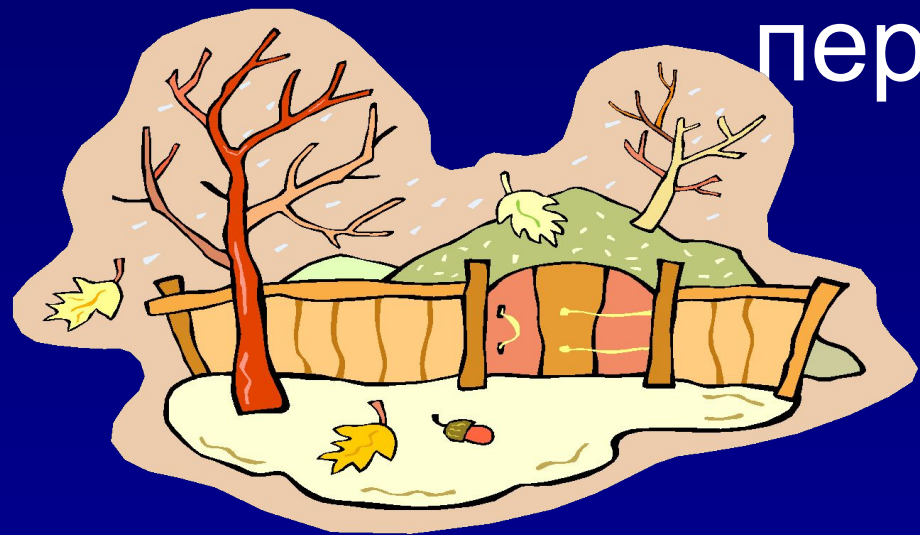


# Народная метеорология России



- 1. 18 век – начало метеорологии.
- 2. Петербург, 1830г. Гумбольдт – магнитная лаборатория
- 3. Русское географическое общество и его роль в развитии наблюдений погоды.

# Приметы осенне-зимнего периода



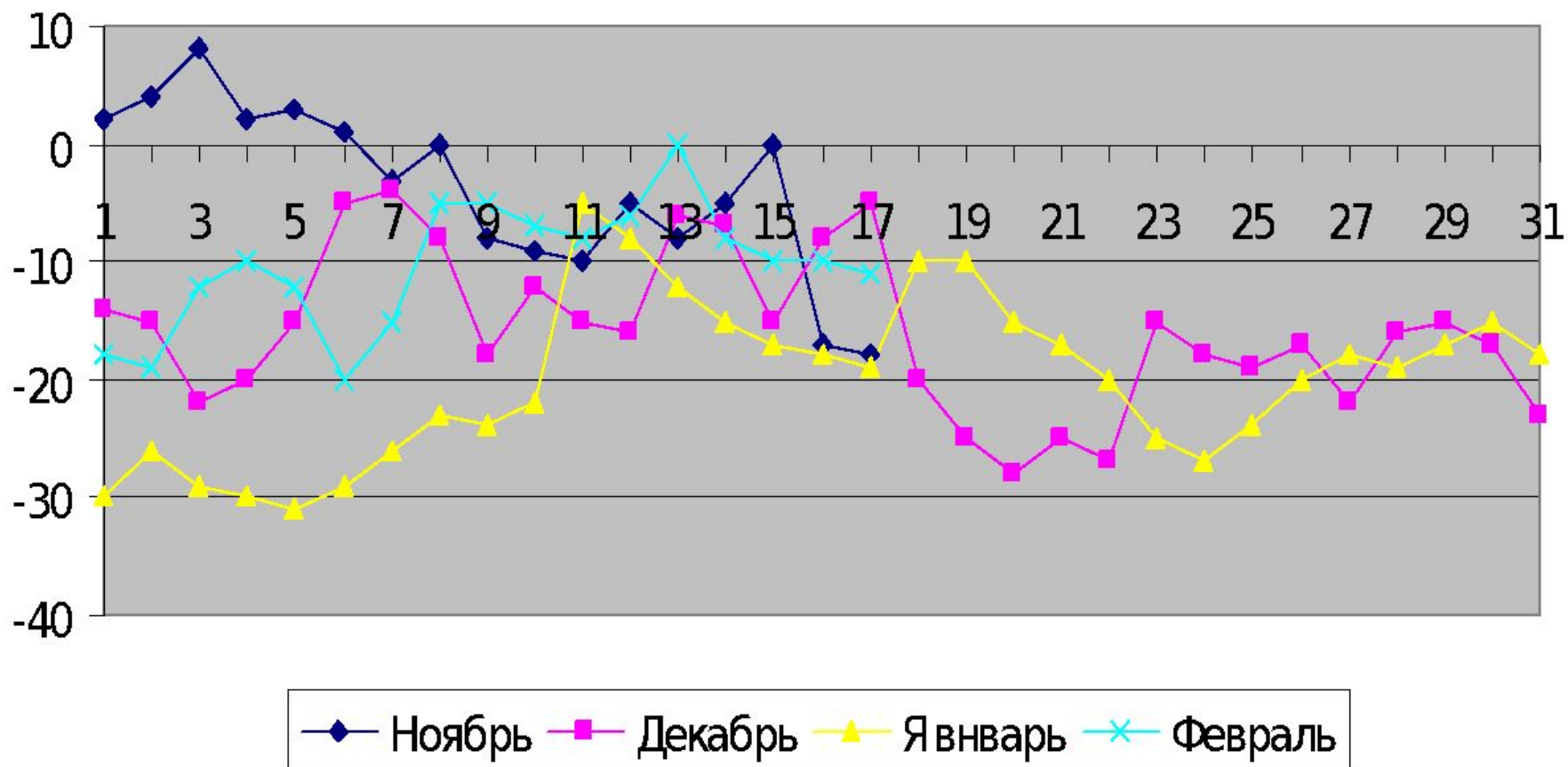
- Синичка пищит с раннего утра — жди мороза
- Ветер к вечеру усиливается — это к ухудшению погоды.
- Поздний листопад — к суровой и продолжительной зиме.

# Мое исследование

- Для изучения примет погоды я определила осенне-зимний период. Ежедневно, в течение трех месяцев, в дневник наблюдений я записывала показатели температуры воздуха в дневное время (15 часов), природные явления, которые происходили у нас в селе. Вот некоторые мои наблюдения.

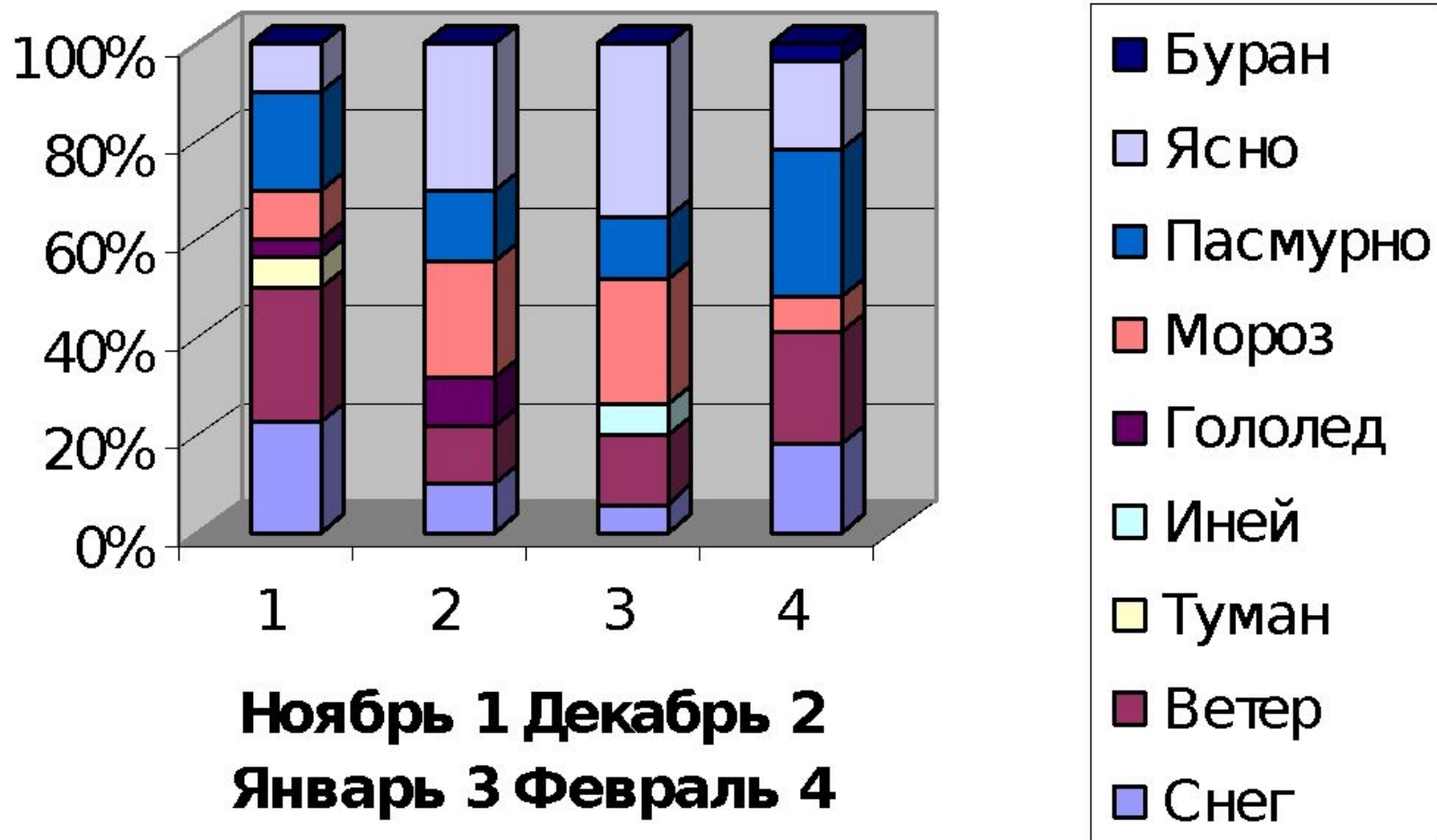


# График хода температур в осенне - зимний период в Тихвинке 2010 - 2011 гг.





# Осенне - зимние явления природы в Тихвинке 2010 - 2011 г.





# Народные приметы и вероятность проявления

## Ноябрь

**12.11.** Если утром туман, то на следующий день будет дождь.--  
***Утром был кратковременный дождь.***

**18.11.** Если в этот день снегопад--  
зима снежная и холодная. -- ***Да,***  
***зима холодная, а снегу выпало***  
***больше нормы.***

**24.11.** В этот день обычно снег. -  
***да, снег выпал.***

**27.11** В этот день снег ляжет  
прочно и не сойдет - ***Да, с этого***  
***дня снег уже не растаял.***

- ***Из 7 наблюдаемых примет сбылись 6***



# Народные приметы и вероятность проявления

- **Декабрь-февраль**

*Из 5 народных примет декабря все сбылись*

*23.01. Если на Павла Обнорского (23 января) ляжет иней - лето будет сырым и влажным. Инея не было, значит...*

*7,14,19 января - сильные морозы. Если Крещенские морозы( $\_ -10$ ) сильнее Рождественских и Сретенских, то будет урожайным год .- нет, Крещенские морозы были слабее и Рождественских и Сретенских ( $-26, -19$ )*



# Выводы

Я поняла , что проделала эту работу не зря .По моим наблюдениям , **большая часть народных примет даже за 4 месяца наблюдений сбылась. (78%)** Значит, стоит продолжать вести наблюдения, потому что по ним можно предсказать состояние погоды, будет ли урожайный год , будет ли дождь на следующий день и т.д.

Климат меняется, но все таки не зря наши предки запоминали приметы о погоде ,ведь никогда неизвестно , что с нами будет завтра. Катастрофическими для жизней людей бывают стихийные природные явления. Чтобы хоть как-то попытаться уберечь людей , нужно запоминать приметы о погоде в нашем климате и составлять прогнозы, как это делали наши предки.



# Заключение

В Сибири холода так долго  
И очень важно людям знать  
Когда и как прогноз погоды  
Поможет правду нам узнать.  
Приборы, карты, спутник, зонды,  
Так много сведений сейчас.  
А лишь сто лет назад погоду  
Наш предок наблюдал на «глаз».  
Конечно, может быть не точен  
Прогноз чрез столько много лет,  
Но мир менялся, и природу  
Меняет сильно человек.  
Мы не осудим предков строго  
Они все сделали для нас  
Продолжим наблюдать природу  
Мы для потомков, хоть сейчас.

**Вероятность проявления народных примет осенне-зимнего периода в условиях умеренного континентального климата в Тихвинке**

