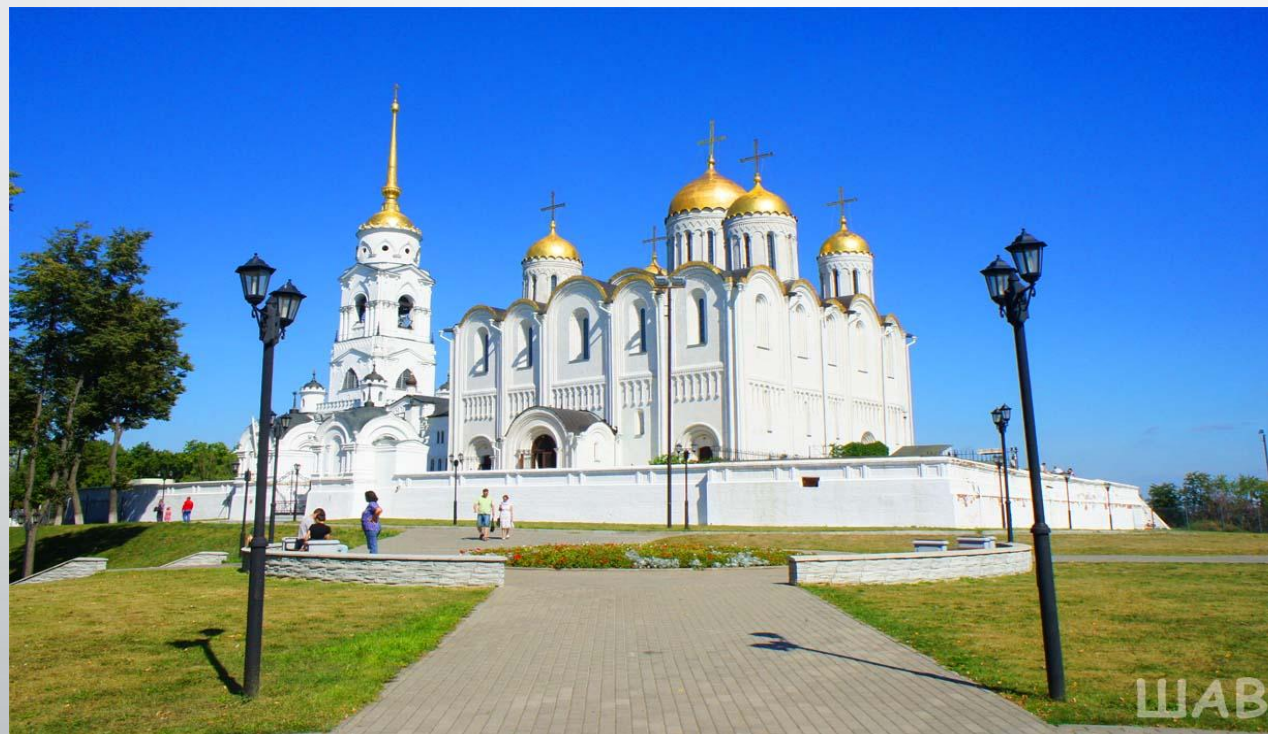




ВЛАДИМИР

Владимир – жемчужина маршрута Золотого Кольца России.

Это древний город, который несет огромную историческую ценность для всей страны.



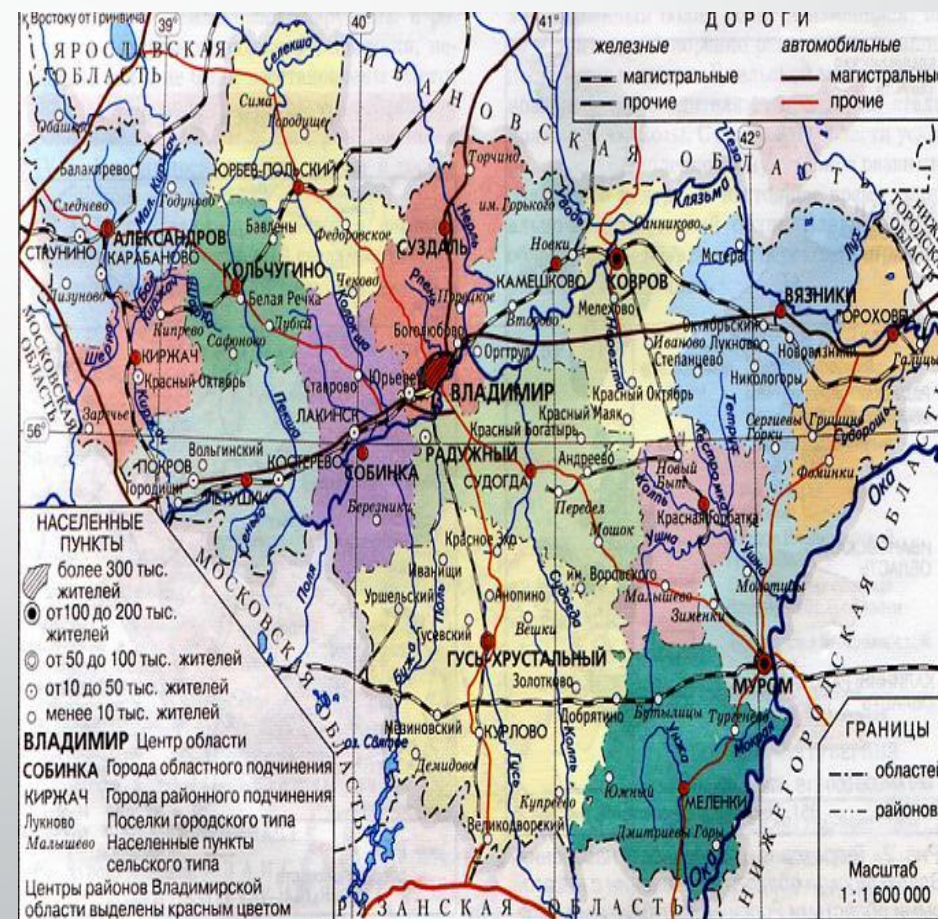
Каждый год во Владимир приезжают тысячи иностранных туристов. Все они хотят видеть своими глазами достопримечательности древнего города.

Владимирский край богат уникальными памятниками архитектуры, десять из которых внесены ЮНЕСКО в Список Всемирного культурного наследия. 3602 памятника истории и культуры охраняются государством.



Выгодное географическое положение

Владимирская область являясь частью Центрального федерального округа отличается выгодным географическим положением. Она расположена в центре Европейской части России, имеет развитую сеть автомобильных и железных дорог. Территорию пересекают три важные железнодорожные магистрали *Москва - Нижний Новгород-Киров-Пермь и далее на восток, Москва – Александров-Ярославль-Арангельск, Москва – Муром- Казань-Екатеринбург и далее на восток.*



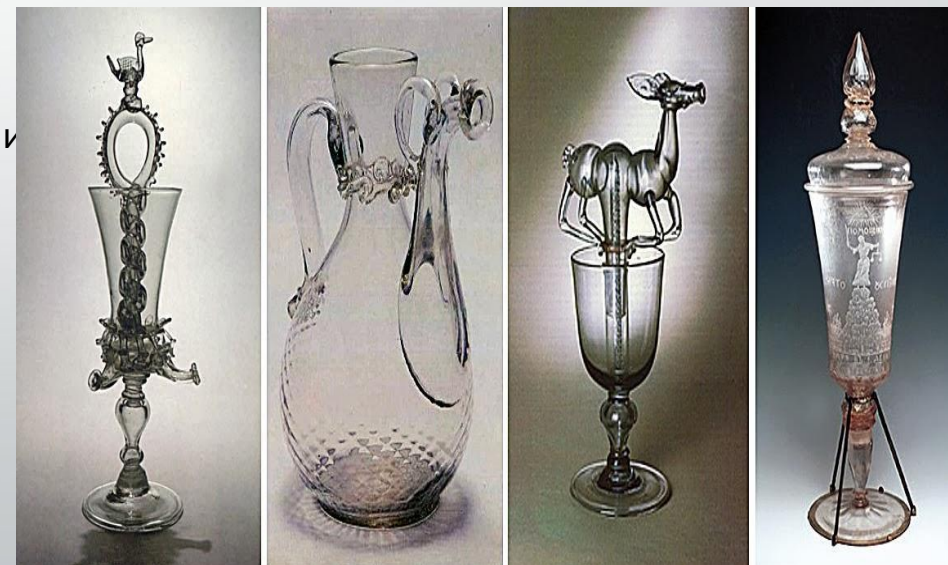
Полезные ископаемые

- Полезные ископаемые Владимирской области представлены торфом, строительными материалами и гипсом. Кроме этого недра области содержат сапрпель, минеральные краски, фосфориты, железные руды. Имеются минеральные воды.

Развита промышленность

- Машиностроение представлено многочисленными предприятиями, которые выпускают тракторы, станки, радиоаппаратуру, часы (Владмир), экскаваторы и мотоциклы (Ковров), локомотивы и холодильники (Муром), телевизоры (Александров). В области представлены узкоспециализированные заводы, которые производят отдельные узлы и детали для головных предприятий, расположенных за пределами области. Среди них следует выделить заводы : «Автоприбор» (Владимир), осветительной арматуры (Киржач, Вязники), автотракторного оборудования (пос.Ставрово)
- Крупным центром по обработке цветных металлов является Кольчугино
- Химическая промышленность представлена химзаводом ао Владимире, заводами стекловолокна в Гусь-Хрустальном и Судогде и заводом искусственных кож в Александрове.
- В легкой промышленности ведущую роль играет текстильное производство.
- С 1756 г.на территории Владимирской области возникла стекольная промышленность. Одним из первых был завод хрусталя в Гусь-Хрустальном, продукция которого получила не только российскую но и мировую известность.

Предприятия топливно-энергетической, деревообрабатывающей, строительной, пищевой, полиграфической промышленности имеют обслуживающее значение



Наука

- Во Владимирской области сосредоточен значительный научно-технический потенциал. Это обусловлено наличием многоотраслевой экономики, значительным сосредоточением предприятий оборонного комплекса, а также сотрудничеством местных ученых с научными центрами Москвы и соседних регионов. Научными исследованиями и разработками занимаются 35 организаций области. Прикладные исследования и научные разработки осуществляются, главным образом, в области технических наук, фундаментальные исследования - в области сельскохозяйственных наук.



Образование

- В сфере образования заняты 26 высших учебных заведений и их филиалов (государственных - 15, негосударственных - 11). 91 учреждение среднего специального образования. 548 школ, лицеев, гимназий. 620 учреждений дошкольного воспитания.



Трудовой потенциал

- Трудовые ресурсы Владимирской области составляют 912,2 тыс. человек, из них в экономике области заняты более 700 тысяч граждан.



Структура валового регионального продукта.

- Промышленность - 35,1%, торговля - 9,5%, транспорт - 9,3%, сельское хозяйство - 9,1%, строительство - 4,4%, связь - 3,1%.
- В 2005 году по сравнению с 1999 годом ВРП увеличился на 38,2%.

Внешиэкономическая деятельность.

- Администрация Владимирской области проводит политику открытости, в том числе во внешнеэкономической сфере. Продукция предприятий области экспортируется в 96 стран мира. В товарной структуре экспорта наибольший удельный вес (37,6%) имеет продукция машиностроения.

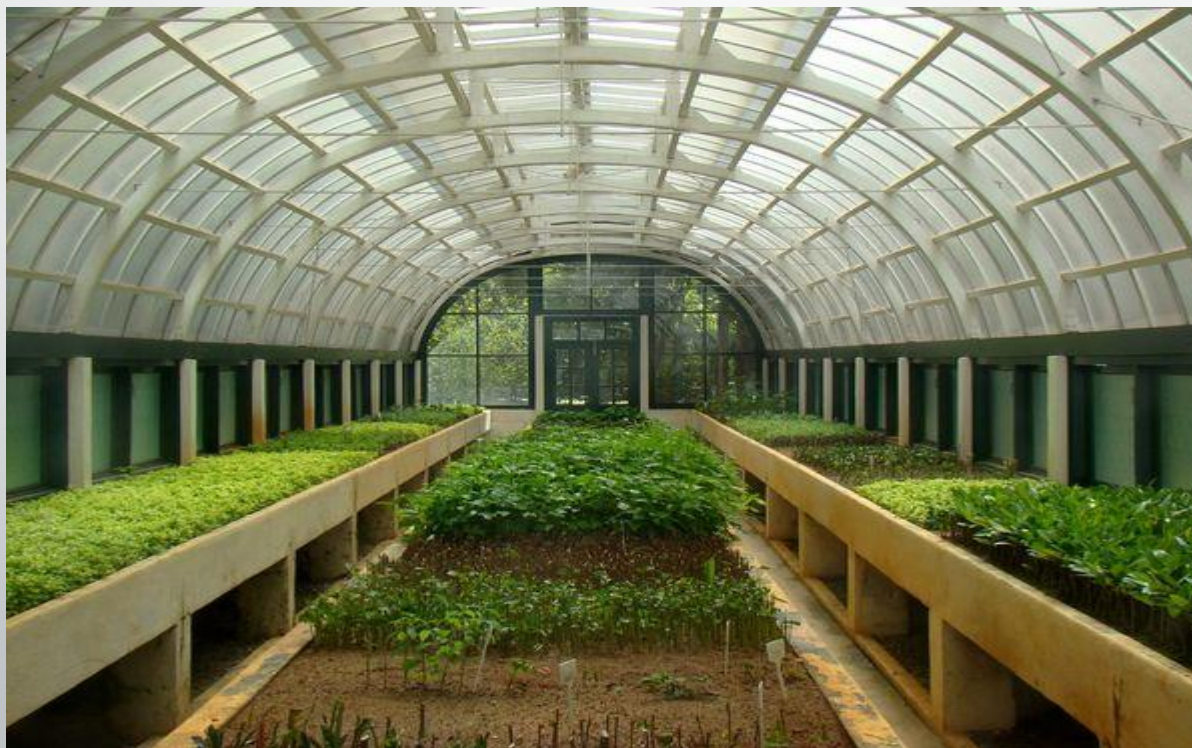


Международные инвестиционные проекты, реализуемые в области

- Владимирский регион является крупным реципиентом иностранных инвестиций в легкой и пищевой промышленности, в производстве бытовой электроники, изделий из стекла и стеклопосуды, строительных материалов.

Сельское хозяйство

- Сельское хозяйство в области является обслуживающей отраслью и в целом носит пригородный характер. Его главная задача – обеспечить население продуктами питания, в первую очередь молоком, мясом, яйцами, овощами, картофелем.



Владимир – конкурентоспособный город!

- Развитый город во всех отношениях. Всё это благоприятно сказывается на уровне жизни людей, а в первую очередь: экология, климат, доход населения, возможность саморазвития.



Рассказывать о городе, конечно, хорошо, но все таки
лучше все увидеть своими глазами!

Спасибо за внимание!