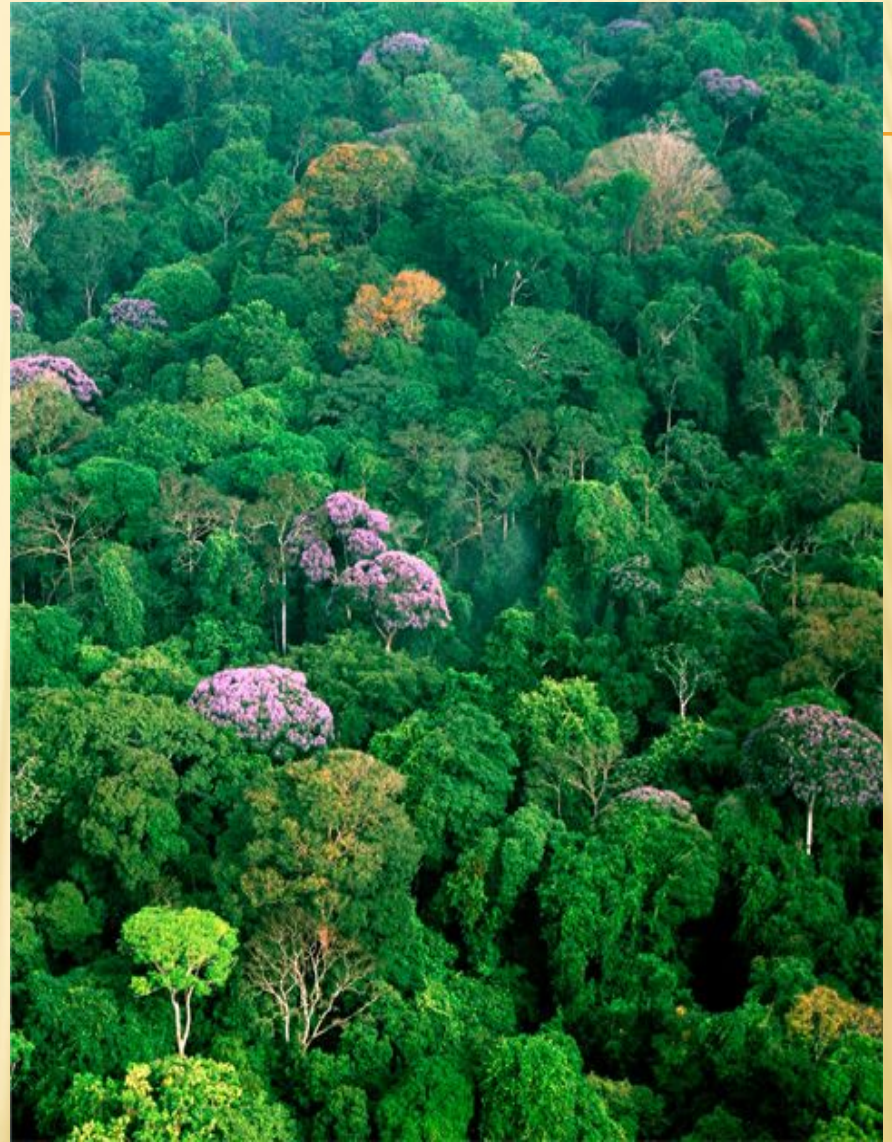


Влажные экваториальные леса



Влажные экваториальные леса

- Вечнозелёная растительность, влажно, тепло
- Многоярусность
- Верхний ярус - многолетние деревья – гиганты – 60м
- Второй ярус – деревья высотой 20-30м
- Третий ярус – деревья высотой 10-20м (пальмы)
- Четвёртый ярус подлесок из бамбука, папоротников.
- Много внеярусных растений - лиан

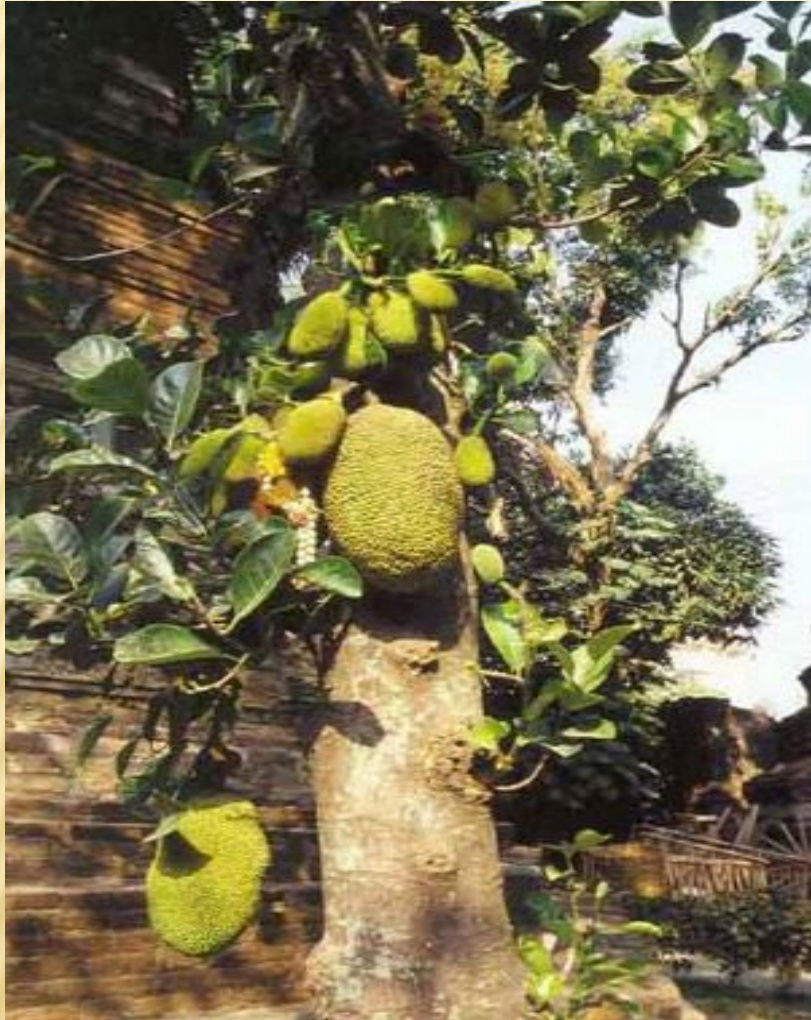




ХЛЕБНОЕ ДЕРЕВО



Это довольно крупное, до 20-26 м в высоту, и быстро растущее дерево, облик которого несколько напоминает обычный дуб. Кора серая, гладкая. Листья растения необычайно разнообразны — даже на одном дереве могут встречаться и цельные, и рассеченные листья с различной степенью опушения. Цветки мелкие, зеленоватые и невзрачные. Опыляются летучими мышами. Плоды образуются по одному или гроздьями на вершинах веток. Молодые плоды имеют зелёный цвет; по мере созревания жёлто-коричневыми. Диаметр плода может достигать 30 см, масса — 3-4 кг.



Хлебное дерево — одно из самых урожайных плодовых растений; одно дерево приносит от 150 до 700 плодов в год. В благоприятном климате хлебное дерево непрерывно плодоносит круглый год; вернее, 9 месяцев в году, а затем 3 месяца «отдыхает» — и так на протяжении 60-70 лет. Скорость роста при благоприятных условиях 0.5-1.0 м в год. Дерево может расти при осадках не менее 1000 мм в год. Может выдержать 3 месяца засухи (с осадками не ниже 25 мм в месяц). Максимальная температура для растения — плюс 40 градусов, минимальная — ноль.



В некоторых районах, особенно на океанических островах, хлебное дерево — важный источник питания. Мякоть созревших плодов хлебного дерева пекут, варят, сушат, засахаривают, едят сырой и даже, разминая и растирая, делают из неё тесто для своеобразных «блинчиков». Подобно бананам, недозрелые плоды используются как овощи, а зрелые, более сладкие — как фрукты. О зрелости плодов свидетельствуют капельки сока, проступающие на его коже. По вкусу жареные плоды напоминают скорее картофель, чем хлеб. Свежая мякоть быстро портится, но сухари из хлебного дерева хранятся очень долго, до нескольких лет. Семена хлебного дерева едят варёными и жареными, с солью. Плоды и листья также идут на корм скоту (козам, свиньям)

МАНГО



Вечнозелёное манговое дерево имеет высоту 10 — 45, крона дерева достигает радиуса 10 м. Зрелые фрукты висят на длинных стеблях и весят до 2 кг. Кожура манго тонкая, гладкая, зелёного, жёлтого или красного цвета в зависимости от степени зрелости. Мякоть манго может быть мягкой или волокнистой, также в зависимости от зрелости плода, она окружает большую твёрдую плоскую косточку. Плоды манго часто используются в домашней медицине в Индии и других азиатских странах. К примеру, в Индии манго применяют для остановки кровотечений, для укрепления сердечной мышцы и для лучшей работы мозга.



КАКАО



Крупное дерево. Достигает высоты 12 м. Листья тонкие, вечнозелёные, продолговатые. Цветы небольшие, розовато-белые, выступающие прямо из коры и крупных ветвей дерева в виде пучков. Плод напоминает крупный огурец или вытянутую дыню, полностью созревает за 4 месяца.



В благоприятных условиях вечнозеленое дерево какао цветёт круглогодично и плодоносит круглый год. Первые цветы появляются на дереве в возрасте 5-6 лет. Плоды образуются в течение 30-80 лет. Созревая, жёлто-зелёные или красные, в зависимости от сорта, плоды достигают 30 см длины и веса до 500 грамм. В мякоти фрукта содержится до 50 бобов какао. Высокие урожаи дерево даёт, начиная с 12 года жизни.

Росьянка



Росьянки — многолетние травы. Край и верхняя поверхность листа усажены крупными железистыми волосками, раздражимыми при соприкосновении и выделяющими слизь, служащую для улавливания насекомых. Все росьянки — насекомоядные растения. Клейкое вещество, вырабатываемое листьями, содержит алкалоид конииин, оказывающий паралитическое действие на насекомых, и пищеварительные ферменты.



После того, как насекомое поймано, края листа закрываются, охватывая его целиком. Скорость свёртывания листа у некоторых видов росянок довольно значительная. Такой способ питания растения позволяет в условиях обеднённых почв усваивать из насекомого при его переваривании такие полезные для растения вещества, как соли натрия, калия, магния, фосфор и азот. После того, как насекомое переварилось (обычно это занимает несколько дней), лист снова раскрывается.



ЛИАН Ы

Раффлезия



Раффлезии примечательны своими огромными необычными цветками, некоторые из которых достигают диаметра более одного метра и массы более десяти килограммов.

Растение- паразит с неприятным запахом и самым крупным в мире цветком, диаметром 1 м и весом до 8 кг.

У раффлезии отсутствуют органы, в которых бы шёл процесс фотосинтеза; более того, у представителей этого рода отсутствуют и корни, и стебли, и листья. Все вещества, необходимые для своего развития, раффлезия получает из тканей растения-хозяина.



Бутон – 20 см



Проросток раффлезии внедряется в корни растения-хозяина с помощью присосок . Части проростка, остающиеся вне растения-хозяина, постепенно отмирают.



Насекомых - опылителей цветки привлекают видом и запахом разлагающегося мяса, за что их еще называют «трупными лилия». Схожесть цветков с гниющими кусками мяса достигается соответствующей окраской околоцветника — на красном, ядовито-красном, коричневом фоне располагаются светлые нерегулярно расположенные пятна неправильной формы. Сначала насекомые попадают на диск, затем проваливаются ниже, в кольцевую борозду.



Развитие раффлезии происходит медленно: от высева семян до появления бутонов проходит около трёх лет, ещё от девяти месяцев до полутора лет требуется бутону, чтобы превратиться в открытый цветок. Но время функционирования самого цветка раффлезии очень коротко — всего двое-четверо суток, после чего он начинает разлагаться, постепенно превращаясь в бесформенную массу чёрного цвета.



**Увядавший
цветок**

БАМБУК



Почти все бамбуковые достигают огромных размеров - до 38 м, при этом окружность стебля достигает 80 см. Из корневища обыкновенного бамбука очень быстро и бурно вырастают многочисленные стебли, длиной 18 м и выше, на которых имеются листья длиной 18 и шириной 1,3 см. Цветёт обыкновенный бамбук раз в 25 лет, очень обильно и одновременно на больших территориях, образует плоды, а затем отмирает полностью или отмирают только его наземные побеги, а корневища сохраняются. скорость роста, рекордная скорость зафиксирована за сутки выросшего на 120 см.

ИСПОЛЬЗОВАНИЕ БАМБУКА



ОРХИДЕЯ





Ночные обезьяны

Ночные обезьяны — относительно маленькие приматы. Они достигают размеров от 24 до 37 см, в добавок хвост длиной от 31 до 40 см. Вес варьирует от 0,7 до 1,2 кг.

ОБЕЗЬЯНА



ТАПИР



Большие травоядные животные, несколько напоминающие по форме свинью, но обладающие коротким, приспособленным для хватания хоботом.

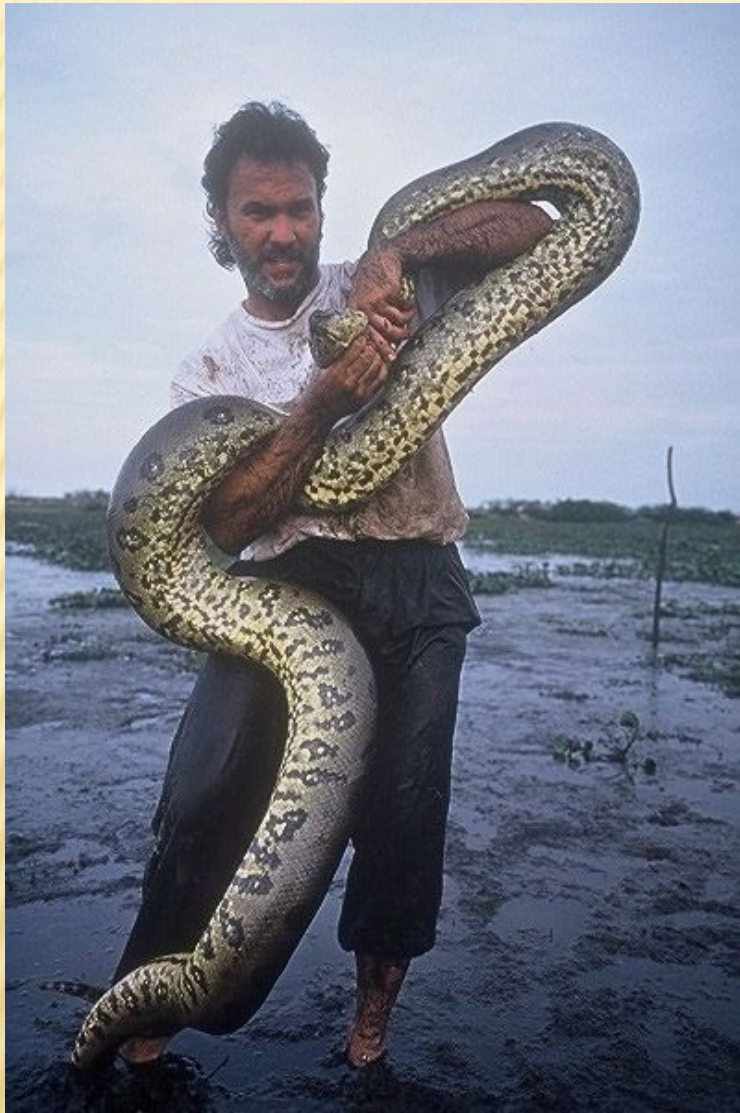
Тапиры — лесные животные, любящие воду. Хотя они часто живут в лесах на суше, тапиры, обитающие вблизи рек и озёр, проводят много времени в воде и под водой, питаются мягкими водорослями и прячась от хищников. Бразильский тапир часто опускается на дно реки и затем питается, двигаясь по её руслу. В лесах тапиры питаются фруктами, листьями и ягодами.



Анаконда



Самый большой удав в мире - анаконда - обитает в Южной Америке. В отличие от других удавов, перемещающихся по земле, стволам и ветвям деревьев, анаконда способна длительное время находиться под водой (у нее есть особые клапаны, которые закрывают ноздри).



Чудовищные размеры (до 10 метров) анаконды позволяют ей охотиться и на крупных животных. Обычно это птицы, другие змеи, небольшие млекопитающие, пришедшие к водопою, но среди жертв анаконды могут оказаться крокодилы и даже люди. При нападении на жертву анаконды сначала душат ее; а затем постепенно заглатывают, «надеваясь» на тело добычи подобно перчатке. Переваривание идет медленно, поэтому эти огромные змеи долго обходятся без пищи. Анаконды могут жить до 50 лет.



Капибара - самый крупный грызун на Земле, весом до 100 кг и длиной 1м

КАПИБАР А



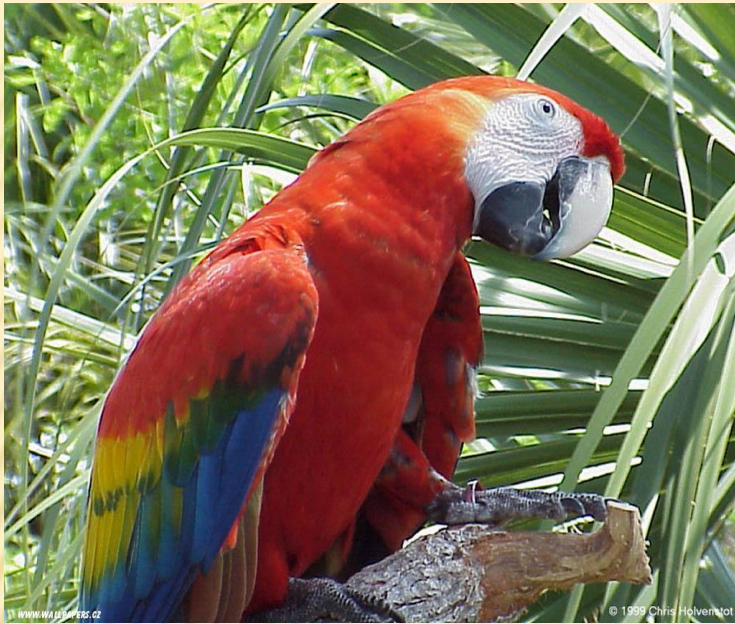
Леопар



Эта большая африканская кошка хорошо лазает по ветвям и стволам деревьев. Объектом охоты леопарда становятся, как правило, обезьяны, небольшие копытные, дикие свиньи. Леопард способен нести в зубах добычу, вес которой превышает его собственный. Охотиться этому хищнику помогает его пятнистая окраска, хотя встречаются и совершенно чёрные леопарды — их называют пантерами.



АРА



Крупные (длиной до 95 см) попугаи с очень яркой и красивой окраской зелёных, красных, голубых и жёлтых тонов.

При хорошем уходе легко приручаются и прекрасно чувствуют себя в неволе. Могут прожить 30—75 лет. В домашних условиях эти попугаи встречаются довольно часто. Питаются зерновой смесью, различными овощами, фруктами и другими кормами.

Колибр



И Это очень подвижные, задорные и неуживчивые птицы, обнаруживающие чрезвычайную смелость в нападениях на сравнительно крупных птиц, особенно в период вывода птенцов.



Полёт их чрезвычайно быстрый (до 80 км/ч), ловкий и манёвренный, напоминает полёт бабочек. В полёте мелкие виды издают крыльями жужжание.



Колибри кормятся на цветах. Прежде полагали, что колибри питаются только нектаром цветов, высасывая нектар на лету, но в действительности главную, а для многих и исключительную пищу, составляют мелкие насекомые, которых они достают из цветков, а некоторые с поверхности листьев. Наблюдалось, кроме того, что они схватывали насекомых, завязших в паутине, или ловили летающих насекомых. Когда колибри пьёт, она опускает язык в горлышко цветка 20 раз в секунду. Голос их в основном слабое чирикание

