

Водоёмы Москвы.

Презентацию подготовила
учитель ГОУ СОШ №403
Акимова Елена Владимировна

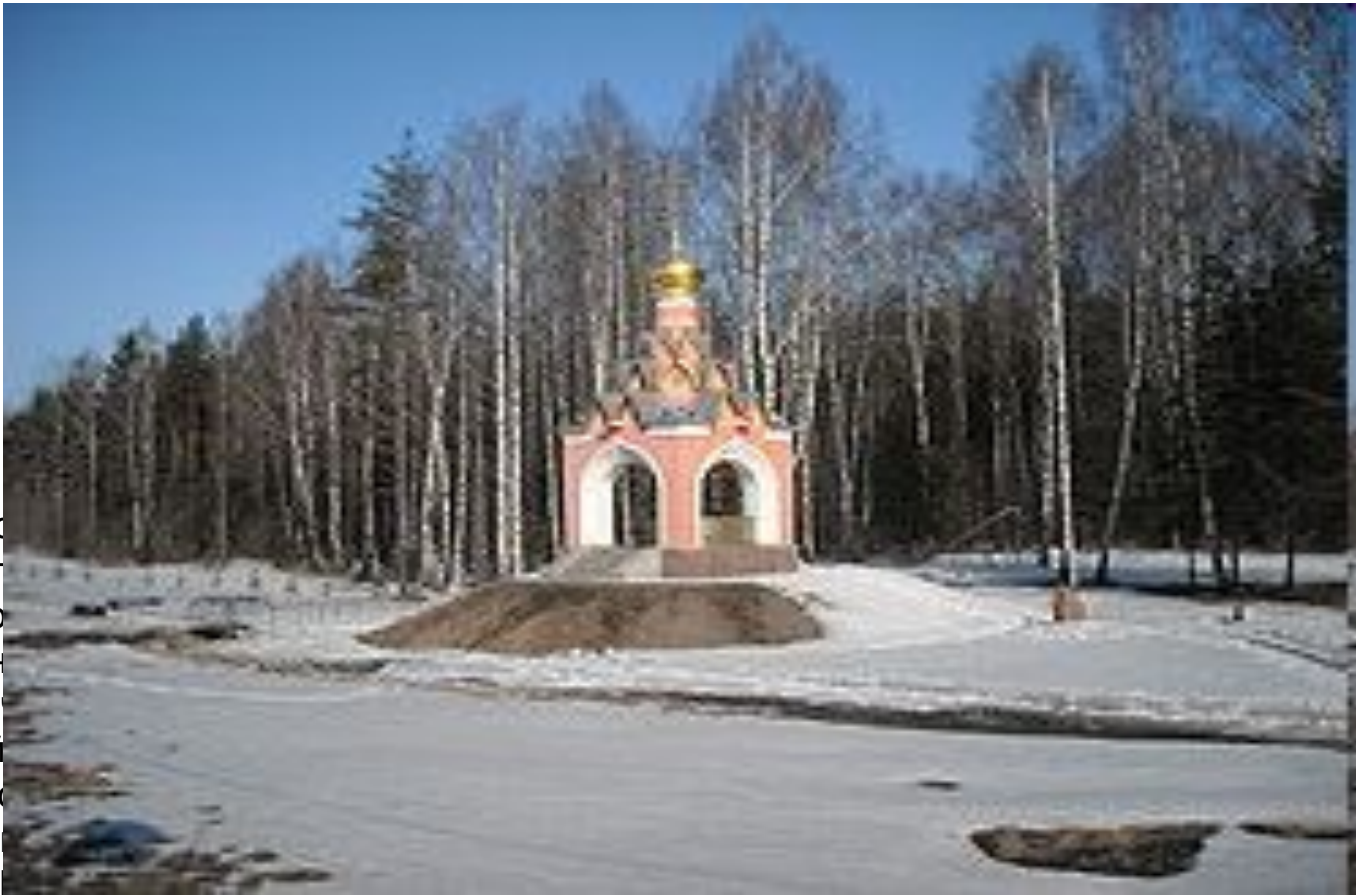


Москва
[Мо](#)
[Смо](#)
См
Москва
Центра

ссии, в
о в
ю в
1, в
река в
ок Оки

(бассейн [Волги](#)).

Длина по старому руслу 502 км (после спрямления с помощью гидротехнических сооружений и с учётом неоднозначности истока упоминается также длина 473 км), [площадь бассейна](#) Длина по старому руслу 502 км (после спрямления с помощью гидротехнических сооружений и с учётом неоднозначности истока упоминается также длина 473 км), площадь бассейна 17 600 км². Река начинается на склоне Смоленско-Московской возвышенности и впадает в Оку на территории города [Коломны](#) Длина по старому руслу 502 км (после спрямления с помощью гидротехнических сооружений и с учётом неоднозначности истока упоминается также длина 473 км), площадь бассейна 17 600 км². Река начинается на склоне Смоленско-Московской возвышенности и впадает в Оку на территории города Коломны, до устья составляет Волгу, реки широко используется




Принято считать, что
исток реки Москва — это
болото в Старьковском
«Москворецкой луже»
на территории Можайского
района Московской области.
Начало ручья, начинающийся
в его северной части,
местные жители называют
Москвой-рекой. Начало
ручья, на территории
Можайского района
Московской области,
отмечено часовней,
возведённой в 2004
году. В 16 км от истока
Москва пересекает
границу Смоленской
области, проходя через
Михалёвское озеро,
которое некоторые
специалисты считают
началом реки (указывая,
что впадающий в озеро
ручей — это река
Коноплянка). В город
Москву река входит на
северо-западе в районе
[Строгино](#)

Старьковском
болоте.
Принято
считать,
что исток
реки Москва
— это
болото в
Старьковском
«Москворецкой
луже» на
территории
Можайского
района
Московской
области.
Начало
ручья,
начинающийся
в его
северной
части,
местные
жители
называют
Москвой-
рекой. Начало
ручья,
на территории
Можайского
района
Московской
области,
отмечено
часовней,
возведённой
в 2004
году. В 16 км
от истока
Москва
пересекает
границу
Смоленской
области,
проходя
через
Михалёвское
озеро,

которое некоторые специалисты считают началом реки (указывая, что впадающий в озеро ручей — это река Коноплянка). В город Москву река входит на северо-западе в районе [Строгино](#) Принято считать, что исток в Старьковском болоте. Это болото на границе Смоленской и Московской областей иногда называют «Москворецкой лужей», а небольшой ручей, начинающийся в его северной части, местные жители называют Москвой-рекой. Начало ручья, на территории Можайского района Московской области, отмечено часовней, возведённой в 2004 году. В 16 км от истока Москва пересекает границу Смоленской области, проходя через Михалёвское озеро, которое некоторые специалисты считают началом реки (указывая, что впадающий в озеро ручей — это река Коноплянка). В город Москву река входит на северо-западе в районе Строгино и выходит из города на юго-востоке, пересекая [МКАД](#) Принято считать, что исток в Старьковском болоте. Это болото на границе Смоленской и Московской



В город Москву река входит на северо-западе в районе [Строгино](#) В город Москву река входит на северо-западе в районе Строгино и выходит из города на юго-востоке, пересекая [МКАД](#) В город Москву река входит на северо-западе в районе Строгино и выходит из города на юго-востоке, пересекая МКАД у [Бесединских мостов](#). В пределах Москвы река делает шесть больших излучин, в основании трёх из них прорыты каналы, спрямления (Хорошёво, Карамышево, Нагатино).



Основные [притоки](#) Основные притоки: слева — [Гнилуша](#) Основные притоки: слева — Гнилуша, [Руза](#) Основные притоки: слева — Гнилуша, Руза, [Яуза](#) Основные притоки: слева — Гнилуша, Руза, Яуза, [Неглинная](#) Основные притоки: слева — Гнилуша, Руза, Яуза, Неглинная, [Истра](#) Основные притоки: слева — Гнилуша, Руза, Яуза, Неглинная, Истра, [Нерская](#) Основные притоки: слева — Гнилуша, Руза, Яуза, Неглинная, Истра, Нерская, справа — [Жужа](#) Основные притоки: слева — Гнилуша, Руза, Яуза, Неглинная, Истра, Нерская, справа — Жужа, [Городня](#) Основные притоки: слева — Гнилуша, Руза, Яуза, Неглинная, Истра, Нерская, справа — Жужа, Городня, [Сетунь](#) Основные притоки: слева — Гнилуша, Руза, Яуза, Неглинная, Истра, Нерская, справа — Жужа, Городня, Сетунь, [Коломенка](#) Основные притоки: слева — Гнилуша, Руза, Яуза, Неглинная, Истра, Нерская, справа — Жужа, Городня, Сетунь, Коломенка, [Северка](#) Основные притоки: слева — Гнилуша, Руза, Яуза, Неглинная, Истра, Нерская, справа — Жужа, Городня, Сетунь, Коломенка, Северка, [Пахра](#) Основные притоки: слева — Гнилуша, Руза, Яуза, Неглинная, Истра, Нерская, справа — Жужа, Городня, Сетунь, Коломенка, Северка, Пахра. Всего в Москву-реку впадают 362 речки и более 500 ручьев; из них в границах города Москвы около 70 притоков, в основном заключённых в трубы и водосточные коллекторы.

Крупнейшие из городских притоков (после Яузы, Неглинной, Сетуни и Городни):

[Сходня](#) Основные притоки: слева — Гнилуша, Руза, Яуза, Неглинная, Истра, Нерская, справа — Жужа, Городня, Сетунь, Коломенка, Северка, Пахра. Всего в Москву-реку впадают 362 речки и более 500 ручьев; из них в границах города Москвы около 70 притоков, в основном

заключённых в трубы и водосточные коллекторы. Крупнейшие из городских притоков (после Яузы, Неглинной, Сетуни и Городни): Сходня, [Нищенка](#) Основные притоки: слева — Гнилуша, Руза, Яуза, Неглинная, Истра, Нерская, справа — Жужа, Городня, Сетунь, Коломенка, Северка, Пахра. Всего в Москву-реку впадают 362 речки и более 500 ручьев; из них в границах города Москвы около 70 притоков, в основном

заключённых в трубы и водосточные коллекторы. Крупнейшие из городских притоков (после Яузы, Неглинной, Сетуни и Городни): Сходня, Нищенка с Пономаркой (Чурилихой), [Химка](#) Основные притоки: слева — Гнилуша, Руза, Яуза, Неглинная, Истра, Нерская, справа — Жужа, Городня, Сетунь, Коломенка, Северка, Пахра. Всего в Москву-реку впадают 362 речки и более 500 ручьев; из них в границах города Москвы

река Яуза





2007/09/15

московской области и в Москве, левый приток реки [МОСКВЫ](#) — река в Московской области и в Москве, левый приток реки Москвы (самый крупный в пределах столицы). Длина 48 км. Протяжённость реки в черте столицы составляет 27,6 км. Устье Яузы находится в центре г. [Москвы](#) — река в Московской области и в Москве, левый приток реки Москвы (самый крупный в пределах столицы). Длина 48 км. Протяжённость реки в черте столицы составляет 27,6 км.

Устье Яузы находится в центре г. Москвы, у [Большого Устьинского моста](#).



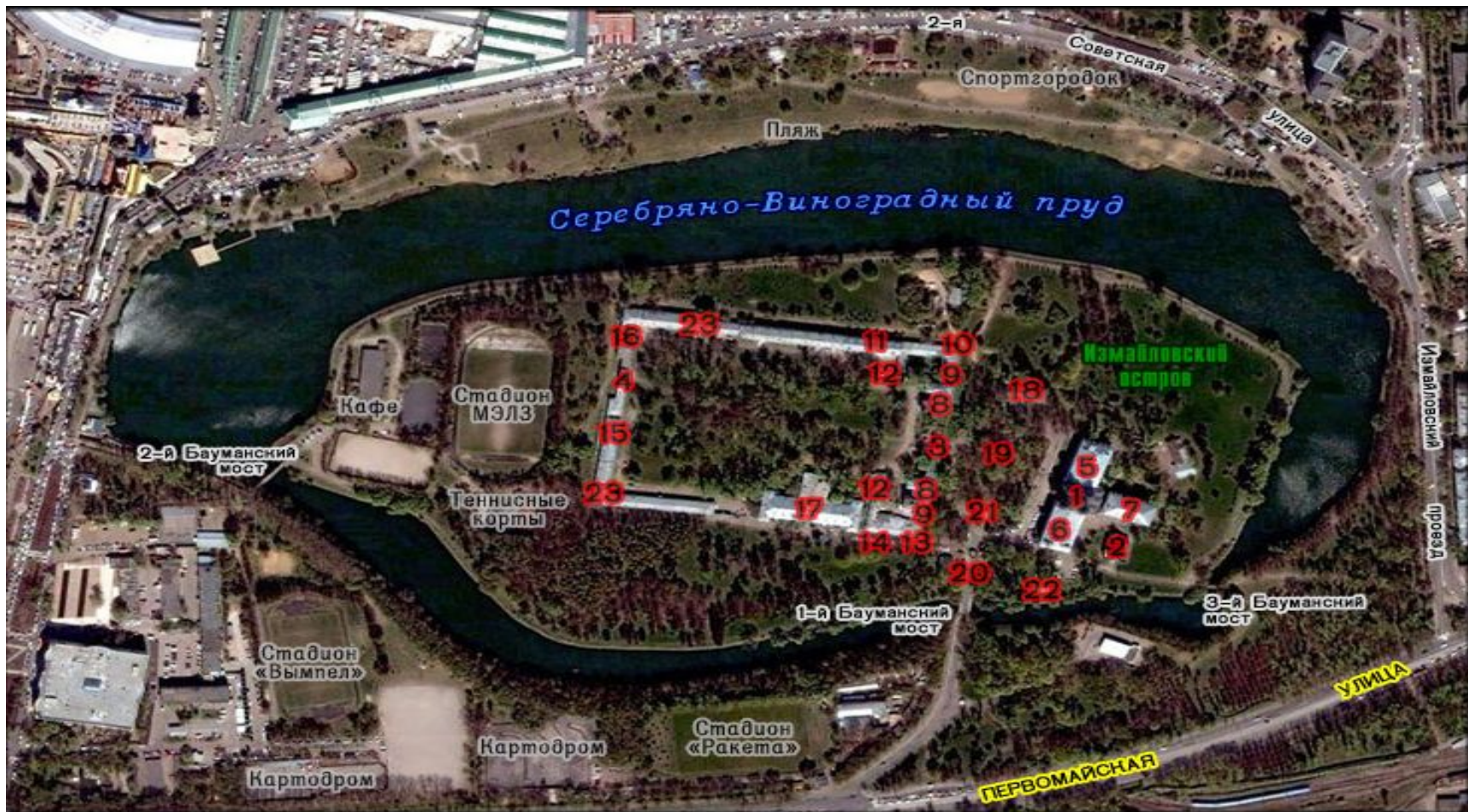
железнодорожных мостов, два метромоста (один между «Сокольниками» и «Преображенской площадью», [другой](#) в черте Москвы на Яузе имеется двадцать восемь автодорожных, пять железнодорожных мостов, два метромоста (один между «Сокольниками» и «Преображенской площадью», другой — между [«Бабушкинской»](#) в черте Москвы на Яузе имеется двадцать восемь автодорожных, пять железнодорожных мостов, два метромоста (один между «Сокольниками» и «Преображенской площадью», другой — между «Бабушкинской» и [«Медведково»](#) в черте Москвы на Яузе имеется двадцать восемь автодорожных, пять железнодорожных мостов, два метромоста (один между «Сокольниками» и «Преображенской площадью», другой — между «Бабушкинской» и «Медведково»; на втором участке путепровод метро проходит в туннеле и присыпан землёй, поэтому этот «мост» малозаметен). Всего



Устье реки Яузы в районе
Котельнической набережной



Исток реки Яузы в Мытищах,
Ярославское шоссе



С 1663 года в Измайлове началось грандиозное строительство. Территория была превращена в Измайловский (Серебряный) остров, для этого русло реки Серебрянки разделили на два рукава и, перекрыв плотинами, создали Виноградный и Серебряный пруды, которые кольцом окружили участок суши. В имение переселили из разных мест несколько сотен крестьян, которые прокладывали дороги, копали пруды, строили плотины, возводили постройки дворцового комплекса. Царь лично наблюдал за работой. Здесь было создано крупнейшее

экспериментальное хозяйство своего времени.



Река Серебрянка (Измайловка, в древности – Робка) с притоками, которая является левым истоком р. Хапиловки, начинается восточнее Москвы и берёт начало из болота за МКАД. Она входит в город вблизи шоссе Энтузиастов, протекает на поверхности по Измайловскому лесопарку с юго-востока на северо-запад, проходит через Серебряно-Виноградный пруд и далее течет на запад, где сливается в районе 1-й Пугачёвской улицы с р. Сосенкой,

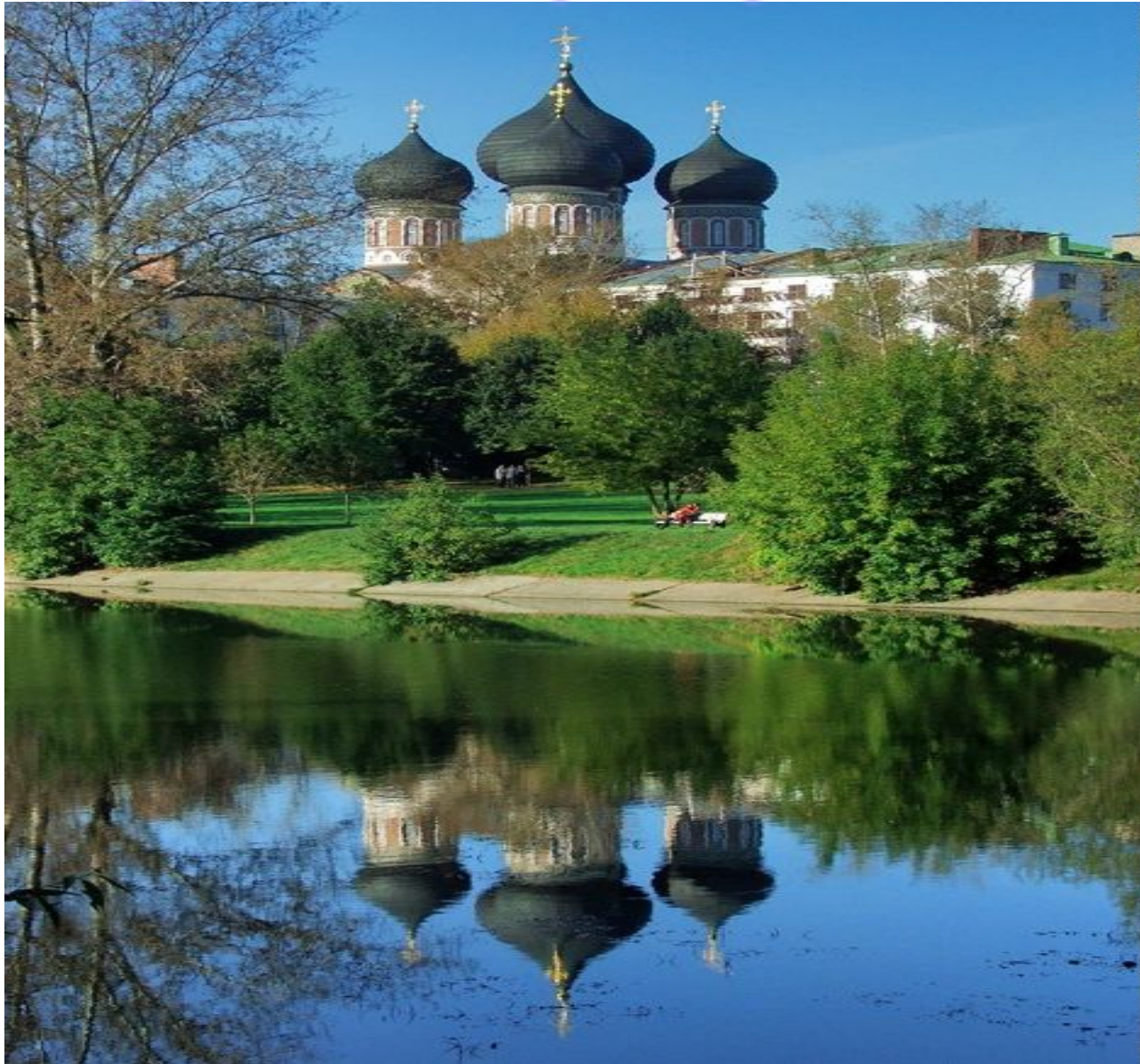
вытекающей из Черкизовского пруда, и образует р. Хапиловку.



Длина р. Серебрянки составляет около 12 км; в черте Москвы 8,6 км, в том числе 3,7 км в открытом русле. Площадь бассейна около 30 км². Средний расход воды 0,028 м³/с. В Москве, на поверхности, р. Серебрянка протекает только в пределах Измайловского леса. На территории Измайловского лесопарка Серебрянка принимает справа Липитинский и Косинские ручьи, имеющие длину открытых русел чуть менее 1 км и названные по имевшимся на них в прошлом прудам; слева — Чёрный ручей и сток с Красного пруда. Река характеризуется

незарегулированным стоком с весенними половодьями.

река Серебрянка



ИЗМАЙЛОВСКИЕ ПРУДЫ



- Измайловские пруды расположены на востоке Москвы, на территории Измайловского лесопарка, в долине [р. Серебрянки](#). Измайловские пруды - общее название для каскада из 13 прудов ([Красный](#), [Ольняный или Олений](#), [Лебедянский](#)), [Терлецкие](#), 3 Совхозных и др.), соединённых протоками, известен с конца XVII в. Общая площадь 42,2 га. Правда, ранее количество прудов было большим - в царской резиденции Измайлово во времена Алексея Михайловича и Федора Алексеевича было 37 прудов только для разведения рыбы. Это в дополнение к другим водоемам и «водному кольцу», которое питалось речкой Серебрянкой и окружало остров Государева двора. В Измайлове были и другие пруды специального назначения: **Стеклянный** (из него вода шла на нужды стекольного завода), **Пиявочный** (в нем для лечебных целей разводились пиявки), **Зверинецкий** (брали воду для большого измайловского зверинца), **Просянский** (по Просянскому саду, в котором разводили полевые сельскохозяйственные культуры, в том числе просо) и т.д. Почти все из этих прудов ныне не существуют, на месте некоторых из них болота и сырые луга. Пруды известны с кон. XVII в., среди них наиболее крупный — [Лебедянский](#) (16 га), название не совсем ясного образования, видимо, от основы лебедь; старое его название — Лебедевский. **Круглый пруд**, находящийся близ аллеи Большого Круга в Измайловском парке, имеет полукруглую форму (отсюда название; прежде назывался **Софроновским**). [Красный пруд](#) — «красивый». [Серебряно–Виноградный пруд](#) находится в пойме р. Серебрянки (поэтому в XVII в. он назывался Серебряным или Серебрянским) в р-не Первомайской ул., близ станции метро «Измайловский парк». Часть пруда, известная как Виноградный пруд, получила свое название благодаря тому, что в плодовых садах Измайлова — вотчины царя Алексея Михайловича — выращивались различные южные фрукты и овощи, в том числе виноград. На речках [Измайловке \(Серебрянке\)](#) и [Пехорке](#) "работными людьми" и солдатами было выкопано около 20 прудов. Во всех прудах разводилась рыба. Необычна история названия [Оленьего пруда](#). В архивных документах пруд этот назван Ольняным. На этом пруду были построены два льняных двора, где работали псковичи, приехавшие по царской воле в Москву. Они называли пруд - в соответствии с особенностями своего говора - Ольняной или Олляной. Со временем в московской речи такое наименование превратилось из непонятного для москвичей Олляной в более понятное, но исторически неправильное Олений. Общая площадь сохранившихся прудов - 42,2 га. Самый крупный — [Лебедянский](#) (площадь 16 га). Средняя глубина 2—3 м. Питание за счёт грунтовых и поверхностных вод, а также из водопровода. Используется как место отдыха.

Красный пруд, Измайловский лесопарк.



Совхозный пруд в Измайловском парке.



Собачий пруд, Измайловский лесопарк.



Пруд "Круглый" в Измайловском парке.



Лебедянский пруд. Измайловский парк.

