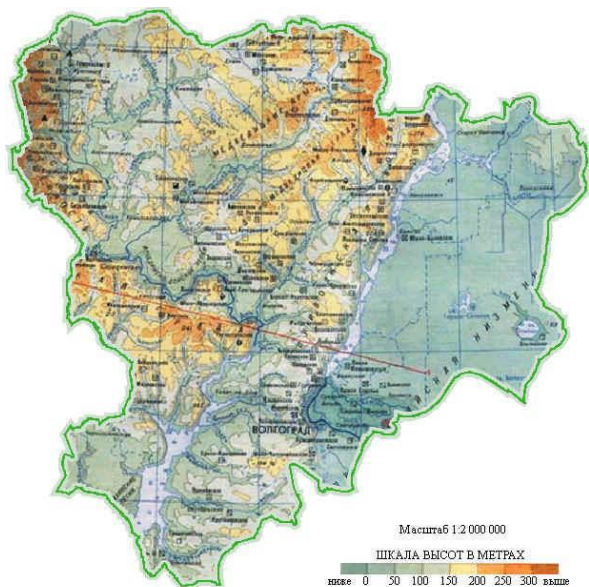


Волгоградская область



Свистуновой Виктории 9 Б

- **Волгоградская область** — область в России, на юго-востоке Восточно-Европейской равнины, субъект Российской Федерации.
- *Административный центр* — город-герой Волгоград.



География

С севера на юг и с запада на восток область протянулась более чем на 400 км. Общая протяжённость границ области — 2221,9 км, в том числе с Саратовской областью 29,9 %, Ростовской 26,8 %, Астраханской 11,4 %, Воронежской 11,3 % областями, Республикой Калмыкия 10,9 % и Казахстаном 9,7 %.

Волгоградская область имеет выгодное географическое положение, являясь главными воротами на юг России с выходом на Иран, Ирак, Кавказ, Украину и Казахстан. В обратном направлении на центральную Россию и Поволжье.

Также в области соединяются через Волго-Донской канал две важнейшие реки Европейской части России, Волга и Дон . С его помощью можно выйти на следующие моря : Каспийское море, Белое море, Балтийское море, Черное море и Азовское море. Занимает площадь 112,9 тыс. км² (78 % составляют земли сельскохозяйственного назначения).

Климатические условия

Климат области засушливый, с резко выраженной континентальностью. Северо-западная часть находится в зоне лесостепи, восточная — в зоне полупустынь, приближаясь к настоящим пустыням. Среднегодовое количество осадков выпадает на северо-западе до 500 мм, на юго-востоке — менее 300 мм. Абсолютный максимум тепла $+42\dots+44$ °С наблюдается обычно в июле — августе. Абсолютный минимум температуры воздуха составляет $-36\dots-42$ °С и наблюдается в январе — феврале.



Среднемноголетние сроки образования устойчивого снежного покрова в северных районах – 11–17 декабря, в южных – 20–25 декабря. Снежный покров сохраняется от 90 до 1см. Зима в Волгоградской области, как правило, начинается в декабре и длится 70–90 дней. Весна обычно короткая, наступает в марте – апреле. В мае иногда бывают заморозки, нанося большой ущерб сельскохозяйственным культурам и плодоносящим садам. Лето устанавливается в мае, иногда в июне и продолжается около 3-х с половиной месяцев. Осень длится с конца сентября до начала декабря. В октябре иногда бывают заморозки.



Почвы

Рельеф разнообразен, от бессточной низменной равнины в Заволжье до возвышенной расчленённой территории на севере и западе области. Область расположена в пределах 2-х почвенных зон — чернозёмной и каштановой. Почвы чернозёмного типа занимают около 22 % площади, каштанового — 44 %, интразональные (с преобладанием солонцов) — 14 %. По условиям тепло- и влагообеспеченности и особенностям состава почв территория Волгоградской области делится на четыре агроклиматические зоны : степная , сухостепная, пустынная и полупустынная.



Расположенная в зоне сухих степей и полупустынь, Волгоградская область относится к малолесным регионам. При общей площади 113 тыс. км², леса в области занимают лишь 4,3 %. Общая площадь лесов Волгоградской области составляет 699,0 тыс. га.



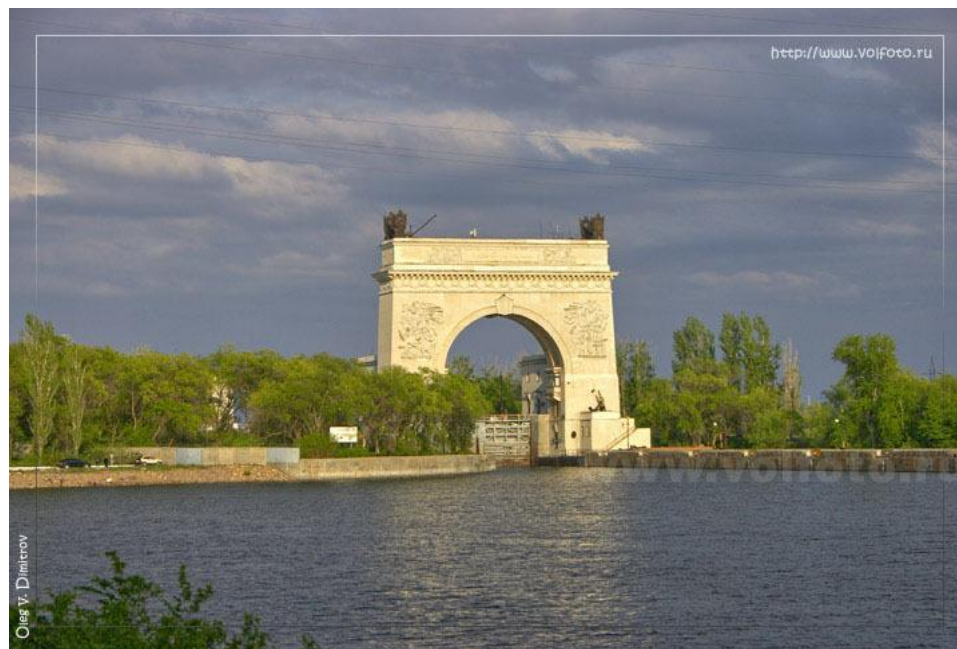
Гидрография

По территории Волгоградской области протекает около 200 рек различной величины. Они относятся к бассейнам Азовского и Каспийского морей, Прикаспийскому и Сарпинскому бессточным бассейнам. Большая часть территории региона дренируется Доном с его притоками: Хопром, Медведицей, Иловлей, Чиром, Донской Царицей, Мышковой, Аксаем, Курмоярским Аксаем — всего 165 рек. Волжский бассейн занимает узкую полосу вдоль долины Волги и включает 30 водотоков.

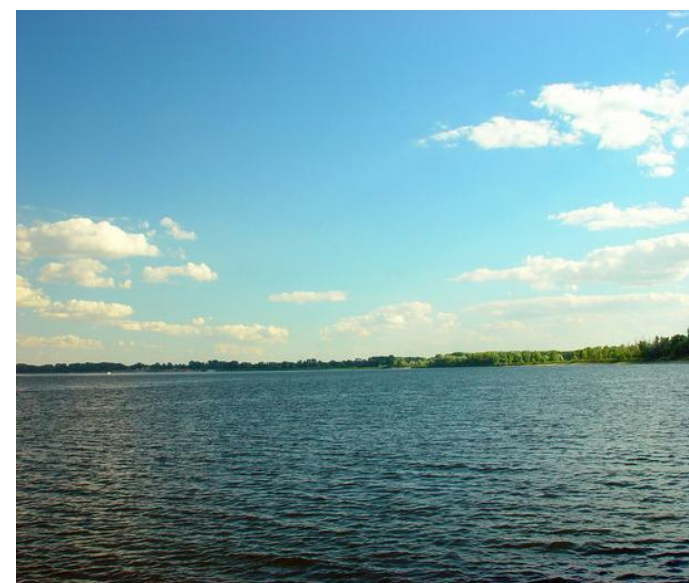
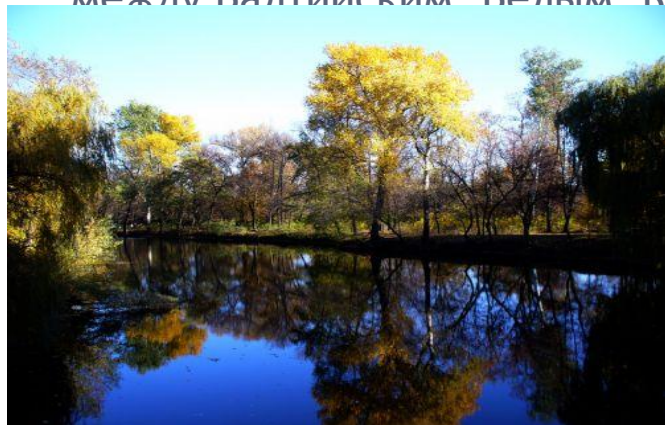


На обширной территории Прикаспийского бессточного района (22 172 км²) рек мало, они впадают в озеро Эльтон (Сморогда, Хара, Ланцуг). Реки, относящиеся к Сарпинскому бессточному бассейну, стекают с восточного склона Ергенинской возвышенности и впадают в озёра Сарпа и Цаца.

Общая протяжённость рек, протекающих по территории Волгоградской области, составляет 7981 км, 9 из них имеют протяжённость более 200 км, их суммарная длина в пределах области — 1947 км. Питание рек происходит за счёт атмосферных осадков (80—90 % всего объёма) и грунтовых вод.



Волга и Дон с крупными притоками используются как водные транспортные магистрали. На них построены крупные ГЭС, созданы водохранилища, дающие возможность использовать воду для выработки гидроэнергии и на орошение полей. Волга и Дон соединены судоходным каналом, благодаря которому проложен глубоководный путь между Балтийским, Белым, Каспийским и Азовским морем.



Полезные ископаемые

Волгоградская область обладает высоким потенциалом природных ресурсов для развития минерально-сырьевой базы на основе сосредоточенных в недрах разнообразных полезных ископаемых: углеводородного сырья (нефть, конденсат, газ), химического (калийные, магниевые, натриевые соли, фосфориты) и цементного сырья для металлургической промышленности (формовочные пески), промышленности стройматериалов (карбонатные породы и песчаники для производства щебня и бутового камня, пески и глины различного назначения), железных руд, цветных и редких металлов (титано - циркониевые россыпи) и т. д. Значительны запасы подземных вод, в том числе минеральных.





Природные достопримечательности

- Волго-Ахтубинская пойма
- Ергени
- Медведицкая гряда
- река Медведица
- река Волга
- река Ахтуба
- река Хопёр
- озеро Эльтон





Флора и фауна

Животный мир области довольно богат и своеобразен, что обусловлено особенностями её географического положения и климата, разнообразием и контрастностью ландшафтов. По предварительным оценкам, на территории области обитает более 15 тысяч видов беспозвоночных и около 500 видов позвоночных животных, в том числе около 9 тысяч видов насекомых, 80 видов рыб, 8 видов земноводных, 15 видов пресмыкающихся, 300 видов птиц и 80 видов млекопитающих.




Широкий спектр экологических условий и богатый набор местообитаний от болотных до полупустынных, вкраплённых в основной фон степного ландшафта, обеспечивают возможность для существования животных с разными типами ареалов и экологическими требованиями к среде обитания.



Большинство степных и полупустынных животных — обитатели открытых пространств. Среди млекопитающих наиболее разнообразны и многочисленны представители отряда грызунов. Характерными представителями степной фауны являются суслик малый, суслик крапчатый, слепушонка обыкновенная, полёвка обыкновенная, мышовка степная, большой тушканчик, степная пеструшка, а также заяц русак (единственный представитель отряда зайцеобразных), ушастый ёж и землеройки (отр. Насекомоядных). Со строителями нор связана жизнь практически всех степных хищников — степного хоря, лисицы, корсака.

Некоторые виды млекопитающих обитают лишь на части территории области. Так Волга является западной границей ареала белобрюхой белозубки, жёлтого суслика. С юга и с востока на территорию области иногда заходят небольшие группы сайгаков.





Из птиц типичными обитателями открытых пространств являются жаворонки (полевой и степной), дневные хищные птицы (кобчик, пустельга обыкновенная, чёрный коршун, курганник, степной орёл и др.), курообразные (серая куропатка и перепел), журавлеобразные (журавль-красавка), дрофиные (дрофа, стрепет). Из пресмыкающихся наиболее обычны прыткая ящерица, разноцветная ящурка, полозы; повсеместна, хотя и более редка, степная гадюка; из беспозвоночных животных — многоножки, пауки, гамазовые и панцирные клещи, жуки, клопы, прямокрылые и др.

Дикий кабан

Фауна лесов и искусственных лесонасаждений гораздо богаче и разнообразнее. Однако из-за того, что площадь, занятая под лесами сравнительно небольшая, численность большинства лесных животных невелика. Из млекопитающих типичными обитателями лесов являются обыкновенный ёж, землеройка — малая белозубка, лесная соня, мышья малютка, енотовидная собака, лесной хорёк, лесная и полевая мыши, летучие мыши, обыкновенный кабан и лось; из птиц — дятлы, сорокопуть, дрозды, славки, мухоловки, синицы, филины, совы и др.

Водоёмы области и их побережья характеризуются большим видовым разнообразием фауны, высокой продуктивностью и наличием значительного числа редких видов. Из млекопитающих в водоёмах встречается 6 видов (бобр, ондатра, выхухоль, водяная полёвка, водяная кутора и норка), хотя степень их адаптации к обитанию в воде различна. Последние три вида значительную часть времени проводят вне водоёмов. За исключением ондатры и норки, встречающихся почти повсеместно (хотя и с небольшой численностью), остальные водные млекопитающие имеют локальное распространение.

Особо охраняемые природные территории

На начало 2010 года в Волгоградской области существовало 37 особо охраняемых природных территорий. Вместе с тем, как отмечают специалисты, кандидатами на включение в список являются ещё 55 объектов. Статус этих объектов определяется Законом Волгоградской области «Об особо охраняемых территориях Волгоградской области».

В Волгоградской области созданы 7 природных парков: Волго-Ахтубинская пойма, Донской, Нижнехопёрский, Усть-Медведицкий, Цимлянские пески, Щербаковский, Эльтонский.

Волго-Ахтубинская пойма — ерик Лещёвский



Донской





Щербаковский — тюльпаны Геснера в
Кривцовской балке

ЭЛЬТОНСКИЙ



Спасибо за внимание.