

Мой край – Моя страна:

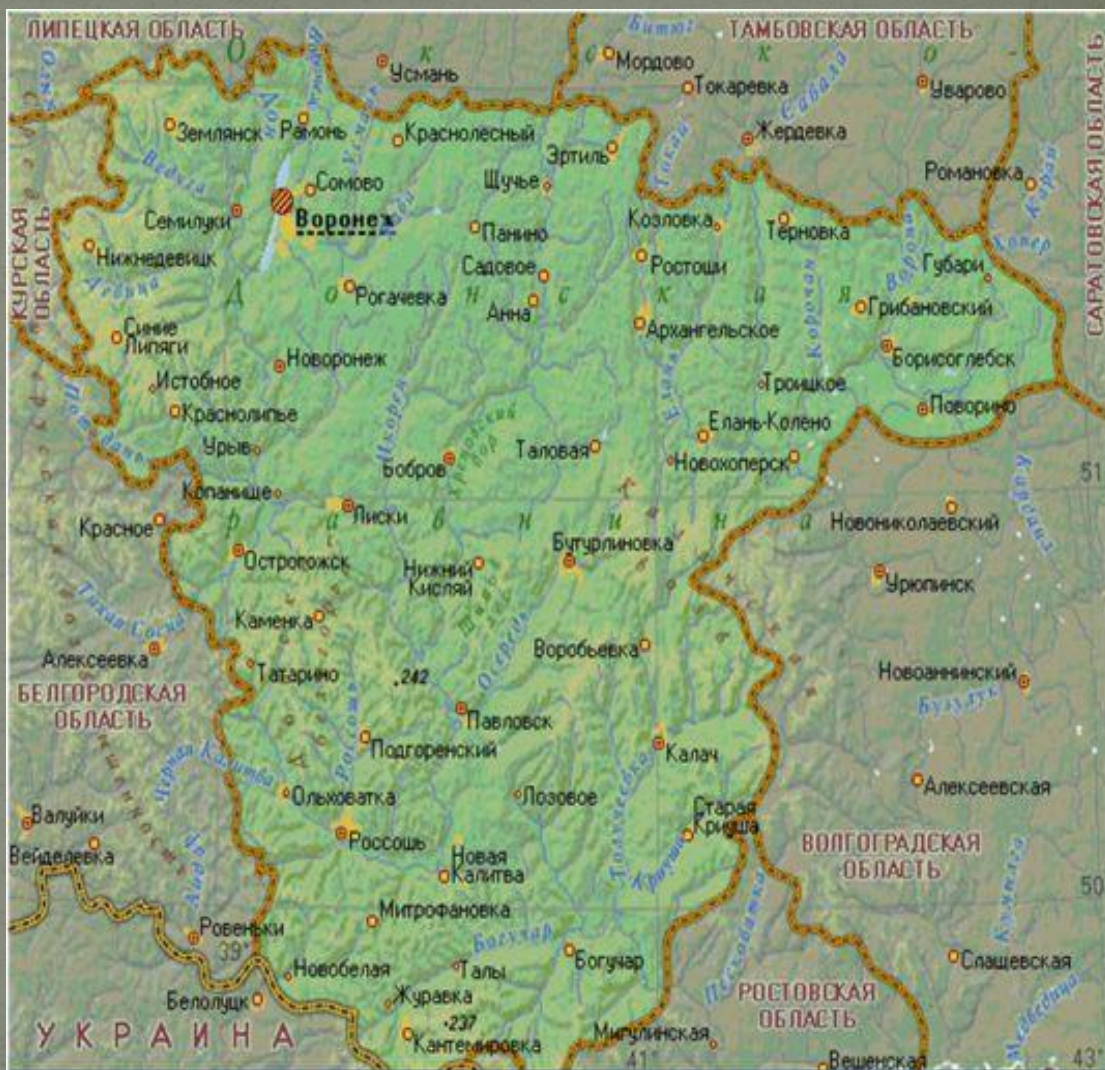
---

# Воронежская область

Презентацию выполнила:  
ученица 8 класса МОУ  
Подгоренская СОШ  
Россошанского района  
Воронежской области Павлова  
Валентина

# Географическое положение

Воронежская область расположена в центральной полосе европейской части России, в 600 км южнее Москвы и является наиболее крупной областью Центрального Черноземья. Ее территория составляет 52,4 тыс. кв. км, что превышает территории таких европейских стран, как Бельгия, Дания, Нидерланды, Швейцария. Расстояние от областного центра до экватора - 5772 км, до Гринвичского меридиана - 2710 км. Область находится в московском часовом поясе в лесостепной природной зоне.



# Рельеф Воронежской области

Положение области в центре Русской равнины определяет общие черты рельефа. В пределах Русской равнины в нашем крае отчетливо выделяются Среднерусская и Калачская возвышенности и Окско-Донская низменная равнина. Средняя высота области над уровнем моря составляет около 180 м.



# Климат

Климат на территории области – умеренно континентальный со среднегодовой температурой от  $+5,0^{\circ}\text{C}$  на севере области до  $+6,5^{\circ}\text{C}$  на юге. На большей части области среднегодовое количество осадков составляет 450-550 мм. Среднегодовой максимум температур –  $+34\dots+36^{\circ}\text{C}$ , минимум –  $-27\dots-31^{\circ}\text{C}$ .



# Внутренние воды

На территории Воронежской области расположено 738 озер и 2408 прудов, протекает 1343 реки длиной более 10 км. Общая протяженность рек на территории Воронежской области составляет 11164 км. Главная река Воронежской области - Дон, 530 из своих 1870 км. протекает по территории области, образуя бассейн площадью 422 000 кв.км.



р. Дон



р. Черная Калитва



р. Дон

# Растительный и животный мир

На территории Воронежской области обитает 440 видов позвоночных (70 - млекопитающих, 297 - птиц, 10 - пресмыкающихся, 10 - земноводных, 53 - рыб), около 10 тысяч видов насекомых. Флора области насчитывает 1932 вида, из них 15% древесных и кустарниковых.



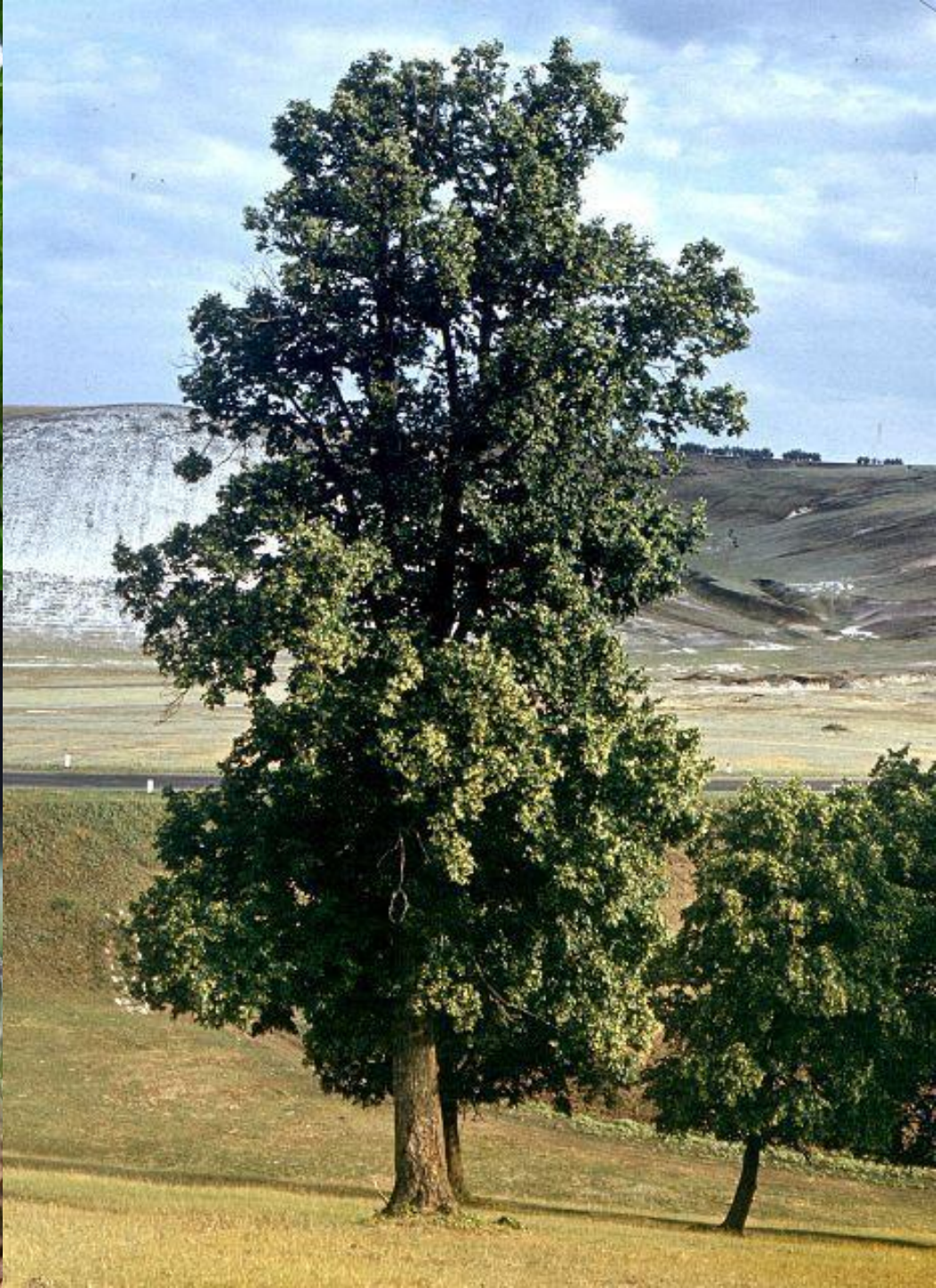
Сосновый бор



Березовый лес



Ковыль в степи





Выхухоль



Косуля



Сурок



Бобр



# Население

Воронежская область — самая многолюдная в Центрально-Черноземном регионе, население области составляет 2,3 млн. человек. Воронежская область — одна из густонаселенных, имеет плотность населения более 45 человек на 1 км<sup>2</sup>, что в 5 с лишним раз превосходит среднюю по стране. Высокая плотность населения области в значительной степени отражает длительный стаж ее хозяйственного развития и то ключевое положение, которое она исторически занимает на юге Европейского Центра страны, во всей его черноземной полосе.



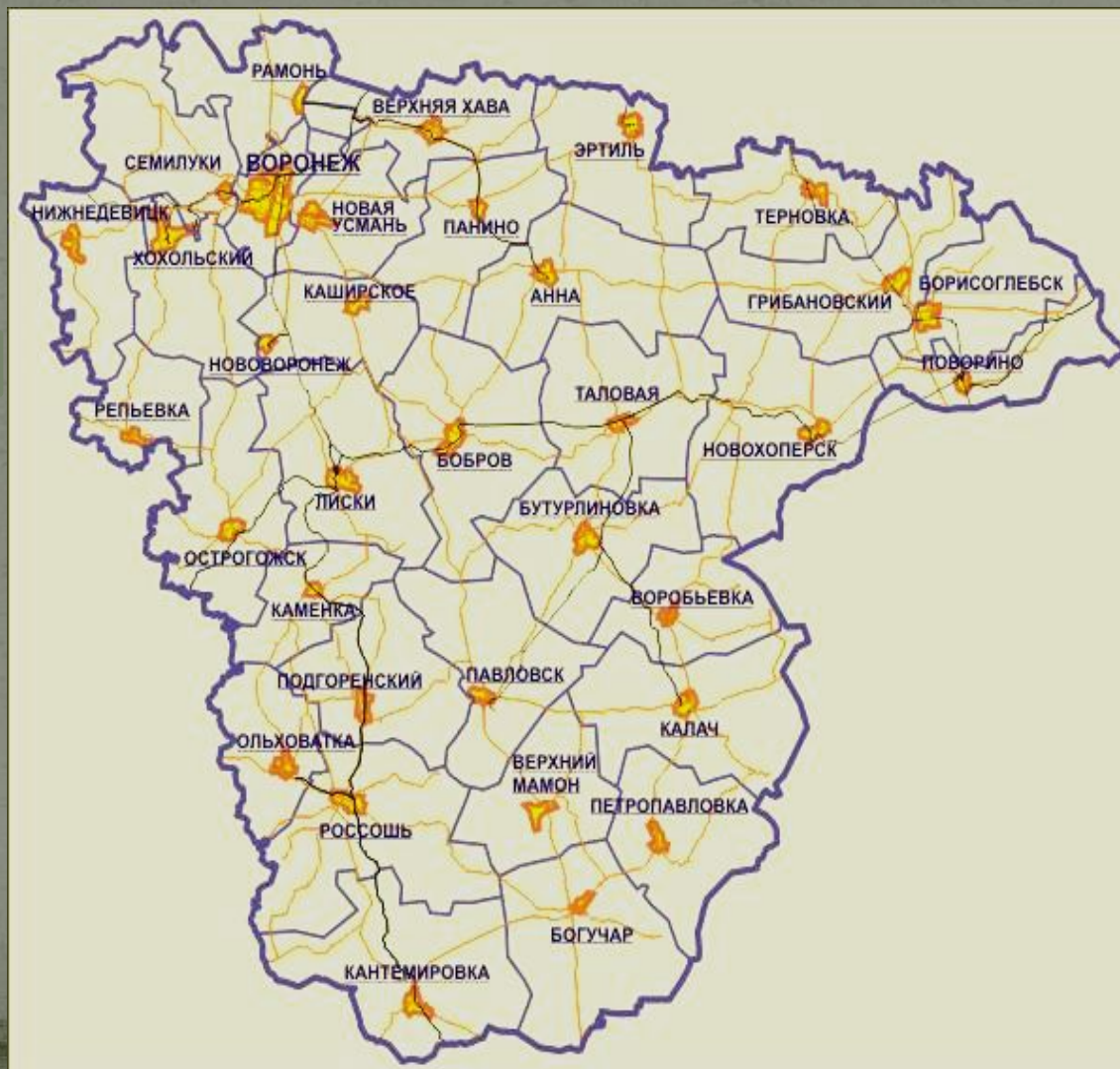
# Политико-административное деление

В состав Воронежской области входят 32 района, 7 городов областного подчинения, 8 городов районного подчинения, 22 поселка городского типа, 487 сельсоветов.



Герб г. Воронеж

Герб г. Россошь



Герб  
г. Борисоглебск

Герб г. Лиски



# Экономика: промышленность

По структуре хозяйства Воронежская область индустриально-аграрная. В составе промышленности преобладают машиностроение, электроэнергетика, химическая индустрия и отрасли по переработке сельскохозяйственного сырья. На них приходится  $\frac{4}{5}$  общего объема выпускаемой промышленной продукции.

Промышленность области специализируется на производстве станков, металлических мостовых конструкций, кузнечно-прессового и горно-обогачительного оборудования, электронной техники, пассажирских самолетов-аэробусов, синтетического каучука и шин, огнеупорных изделий, сахара-песка, маслобойно-жировой и мясной продукции.



Россошанский химкомбинат



# Нововоронежская АЭС



Воронежский авиационный завод

Подгоренский цементный завод

# Экономика: сельское хозяйство

Благоприятные климатические условия в сочетании с мощными плодородными черноземами, способствуют выращиванию таких культур, как пшеница, ячмень, овес, гречиха, картофель, горох, свекла, подсолнечник, огурцы, томаты, сорго и виноград, а на юге области - садоводство. Достаточно хорошо развито животноводство: свиноводство и скотоводство. Сельское хозяйство области в полной мере обеспечивает потребности населения, а избытки идут на экспорт.



# Женский монастырь в Костомарово



Хоперский заповедник



Дивногорье



Историко-археологический музей в  
с. Костенки – «жемчужина палеолита»

Спасибо за  
внимание!

