

Юбилей Архангельской области

2012 год - 75 лет



Образована
23 сентября 1937.
Административный
центр области —
город
Архангельск.



Флаг и герб Архангельской области

Губернатор
Архангельской
области и
Ненецкого АО
Игорь Орлов



Географическое положение и климат

Область расположена на севере Восточно-Европейской равнины. Омывается Белым, Баренцевым и Карским морями.

Граничит на западе с Карелией, на юге с Вологодской и Кировской областями, на востоке с Республикой Коми.

Площадь Архангельской области 589 913
км²

Карское море

Баренцево море

Мурманская область

Нарьян-Мар

Белое море

Мезень

Архангельск

Лешуконское

Онега

Карпогоры

Республика Коми

Плесецк

Каргополь

Няндама

Шенкурск

Коноша

Вельск

Котлас

Яренск

Ильинско-Подомское

Вологодская область

о-ва Земля Франца-Иосифа

о-ва Новая Земля

Архангельск



Рельеф и полезные ископаемые

Территория области представляет собой обширную равнину со слабо выраженным уклоном к Белому и Баренцеву морям.

Полезные ископаемые на территории области имеют главным образом осадочное происхождение. В области находятся значительные месторождения нефти и газа, алмазов, бокситов, гипсов.

Основные недостатки — труднодоступность и суровые климатические условия.

Внутренние воды

В области густая сеть рек и озёр. Почти все реки относятся к бассейну Северного Ледовитого океана.

На территории области около 2,5 тысяч озёр.



Животный и растительный мир

Архангельская область большей частью входит в зону тайги и тундры. Около 53 % территории области занимают таёжные леса, местами заболоченные.

На территории Архангельской области расположены: Пинежский заповедник, Кенозерский национальный парк, национальный парк «Русская Арктика», частично Водлозерский национальный парк и 33 заказника.



Население и промышленность

Население области составляет 1 228 056 человек (плотность 2.01 чел/км²).

Архангельская область обладает развитой рыбной, лесной, деревообрабатывающей и целлюлозно-бумажной промышленностью.

Основные промышленные центры:
Архангельск, Котлас, Северодвинск,
Новодвинск, Коряжма, Няндомы, Вельск.

На территории области находится космодром «Плесецк».



Сельское хозяйство

Преобладает продукция растениеводства (56%). Область расположена в зоне рискованного земледелия. Основными культурами являются картофель и овощи. Растениеводство ориентировано на удовлетворение потребностей области, главный сельскохозяйственный район расположен на юге области.

Ведущая отрасль животноводства — молочно-мясное скотоводство.



Транспорт

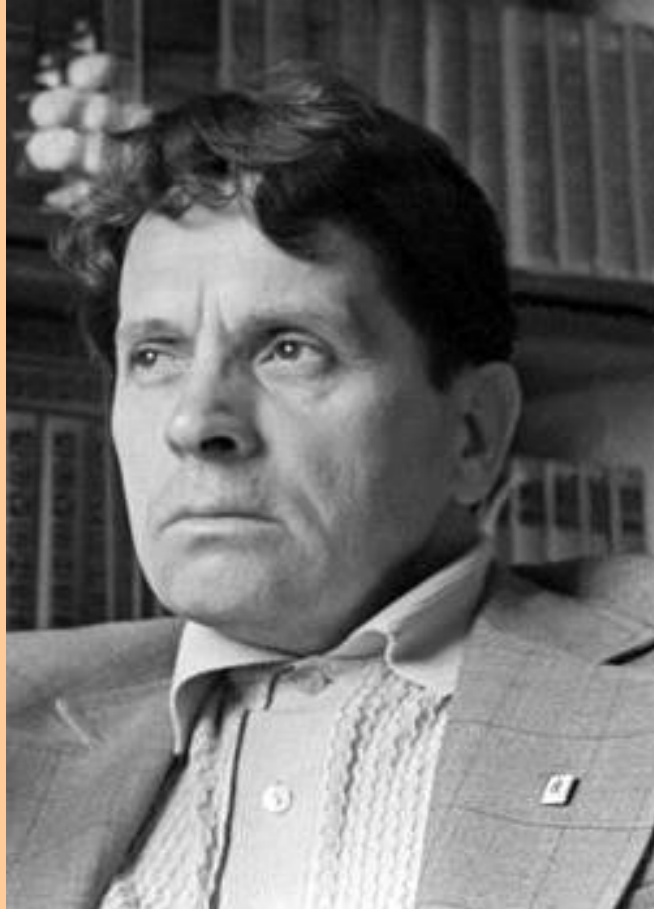
Транспортная освоенность территории невысокая. Длина автодорог с твёрдым покрытием — 7230 километров.

Развиты морские и речные перевозки. Общая протяжённость судоходных речных путей 3800 километров.

Длина железных дорог области — 1760 километров.



Известные люди



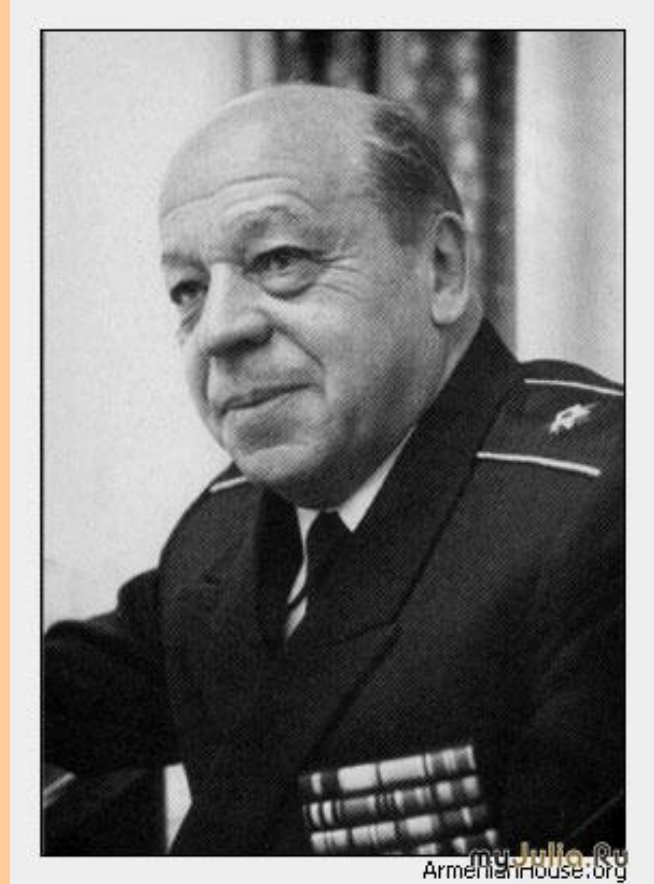
Абрамов, Фёдор
Александрович
(1920—1983) —
русский советский
писатель.



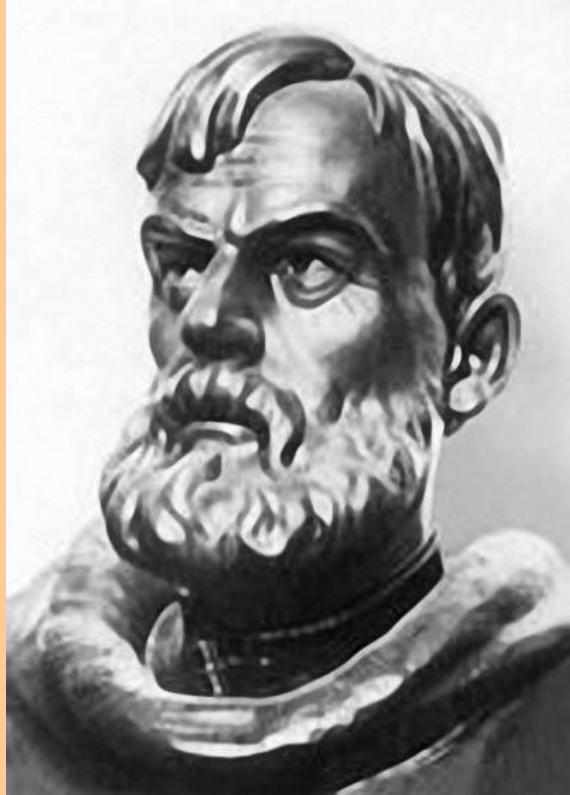
Алентова, Вера
Валентиновна (р. 1942)
— народная артистка
России.



Баранов, Александр
Андреевич (1746—1819)
— купец, первый главный
правитель русских
поселений в Америке
(1790—1818).



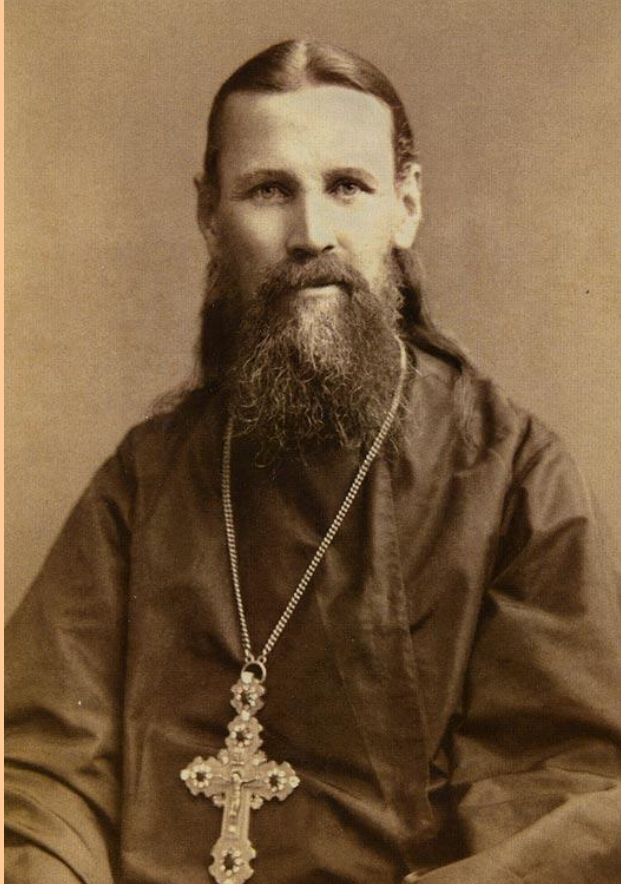
Гайдар, Тимур
Аркадьевич (1926—1999)
— советско-российский
журналист и писатель.



Дежнёв, Семён Иванович
(1605—1673) — мореход,
первооткрыватель. Родился
в одном из сёл
Архангельская области, в
Пинежском районе.



Писахов, Степан
Григорьевич
(1879—1960) — русский
художник, писатель,
этнограф, сказочник,
преподаватель
живописи.



Иоанн Кронштадтский
(1829—1908) —
проповедник, духовный
писатель, церковно-
общественный и
социальный деятель



Ломоносов, Михаил
Васильевич (1711—1765) —
первый русский учёный-
естествоиспытатель,
энциклопедист, химик и
физик.