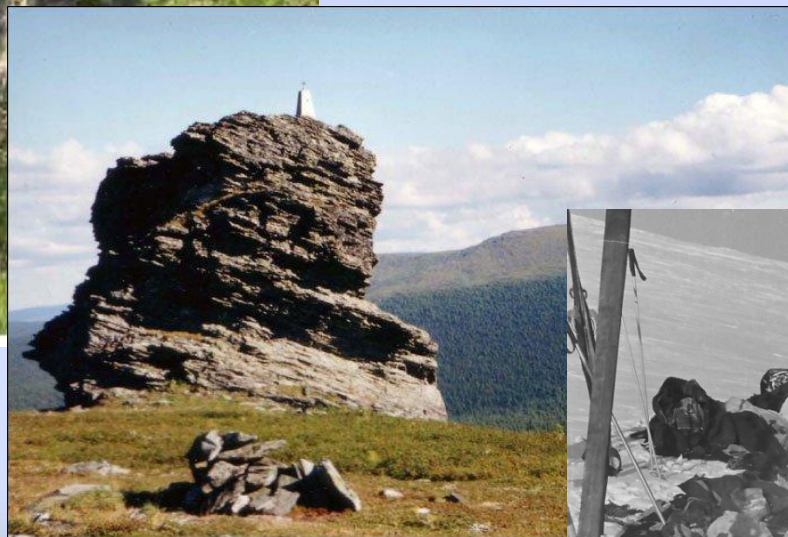


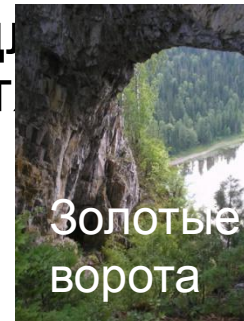
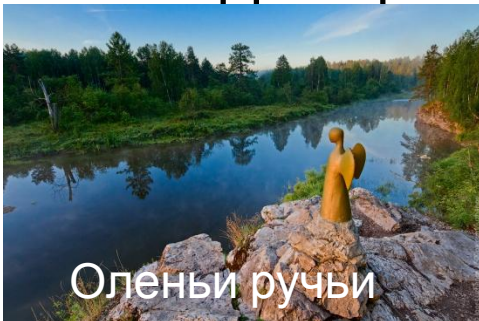
Загадки Урала



Исполнитель:
Фёдорова Ирина
Вячеславовна
Руководитель:
Мехоношина
Людмила Ивановна

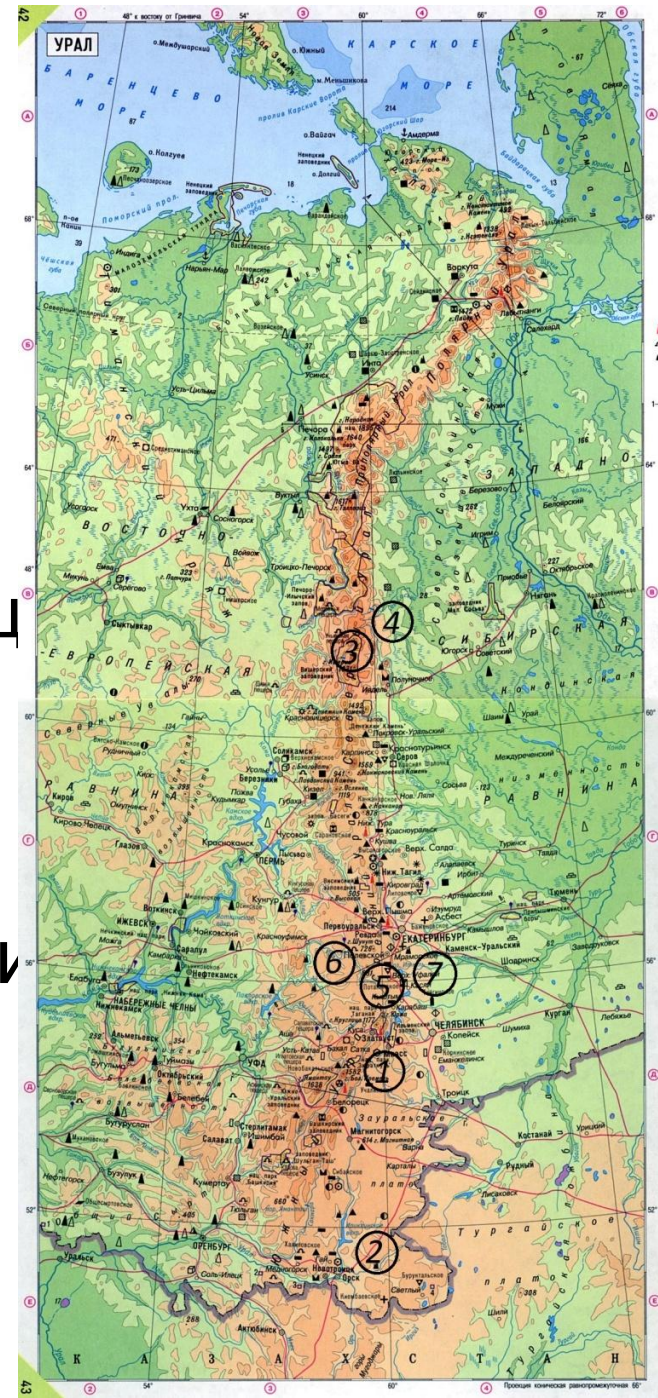
Предисловие

- Человечество на нашей планете существует более 200 тыс. лет. На протяжении своего существования люди исследуют Землю по мере расселения. Многие непонятные или необъяснимые вещи человек связывает с мистическими силами.
- В наши дни люди побывали практически во всех уголках планеты, но и сейчас есть множество неизведанного. Люди до сих пор верят в таинственные силы, потому что не могут объяснить некоторые явления, встречающиеся в природе.
- **Целью** данного проекта является описание наиболее интересных и загадочных уральских природных объектов на территории моей родины – Уральских гор, а так же



Содержание

- Уральские горы
- 1. Игнатьевская пещера.
- 2. Аркаим
- 3. Холатчатль (Гора мертвец перевал Дятлова)
- 4. Золотые ворота
- 5. Гора Азов
- 6. Природный парк «Олени ручьи»
- 7. Уральские дольмены



Уральские горы



Русское название «Урал» произошло от устаревшего башкирского слова «урау», что означало либо «пояс», либо «возвышенность». В славянских летописях Уральские горы упоминаются как Поясовые или Большой Камень.



- Это совсем молодые горы – они начали формироваться в палеозойскую эру, и украшают собой лик Земли на протяжении всего лишь 200 миллионов лет. Уральские горы появились в процессе складкообразования земной коры.
- Но у местного населения – манси и хантов – существуют свои легенды, рассказывающие о том, как появился знаменитый Урал.

Легенда о появлении Уральских гор

- По одной версии легенды жил в тайге могучий и жадный **великан**, который из века в век складывал в свой **огромный пояс** разные драгоценности. И вот набралось у него столько добра, что пояс **упал** с него на землю. Так появились Уральские горы, богатые металлами и



Игнатьевская пещера



Игнатьевская пещера — крупная известняковая пещера на берегу реки Сим (приток реки Белая) в южной части Уральских гор близ села Серпиевка Челябинской области.

С этой пещерой связано множество легенд и преданий. Согласно одной из них здесь долгое время жил старец, отшельник Игнатий - по его имени и названа пещера. Здесь же он умер и был похоронен.

Легенда об Игнате

- Жил талантливый молодой художник Игнат и он полюбил крепостную девушку. Барыня согласилась продать служанку за немалый выкуп в 300 рублей. Игнат нанялся к богатому помещику расписать в его имении потолок. Но думая постоянно о своей возлюбленной, художник невольно нарисовал ее лицо над высокими окнами. Помещик, увидев это, был поражён красотой крестьянской девушки. Тогда он сам выкупил девушку у барыни и женился на ней, а Игната посадил в темницу. Но девушка прожила недолго с нелюбимым мужем. Вскоре она умирает от тоски. Игнат ночью сбежал из темницы, пробрался в дом помещика и убил того, кто отнял его счастье.
- Игнат в тоске ушел подальше от людей и поселился в пещере на высоком берегу реки. Он жил там в самом дальнем гроте, а сердобольные люди приносили ему пищу и оставляли на камне у пещеры. Много лет прожил так Игнат в вечной темноте, но вдруг однажды он услышал голосок девочки, которая принесла ему пищу, и она вывела Игната из пещеры. Увидев синее небо, солнце, зелёный лес и реку Сим, бурлящую внизу, он ослеп, так как старческие глаза не выдержали такой яркости. Игнат вернулся в пещеру, где вскоре и умер. Старца захоронили в одном из пещерных тупиков.



Пещера состоит из гротов и галерей с известняковыми останцами и натечными образованиями. На стенах и потолках сохранились **наскальные рисунки**, относящиеся к палеолиту. Рисунки, которым 14 тысяч лет, выполнены красной и черной краской, на них изображены мамонты и бизоны, лошади и змеи. На потолке открыто изображение женщины-матери, как символа плодородия, и животного-бизона, как осеменителя или может быть источника пищи и благополучия. Эти рисунки - прорисовка мифа о происхождении жизни на земле, как его представляли древние уральцы



Жемчужиной этой пещеры является выдающийся из стены **человеческий силуэт**, расположенный в одном из дальних «залов».

Жители окрестных сел называют это нерукотворное чудо Игнатьевской Богородицей. В последние годы возле ее лица постоянно горят свечи, паломники приносят и ставят рядом с ним иконы.

Учёные склонны полагать, что этот **образ был вырезан из известняка** кем-то из живших здесь несколько веков назад, а его хорошее состояние - это заслуга микроклимата пещеры.

Как добраться до Игнатьевской пещеры

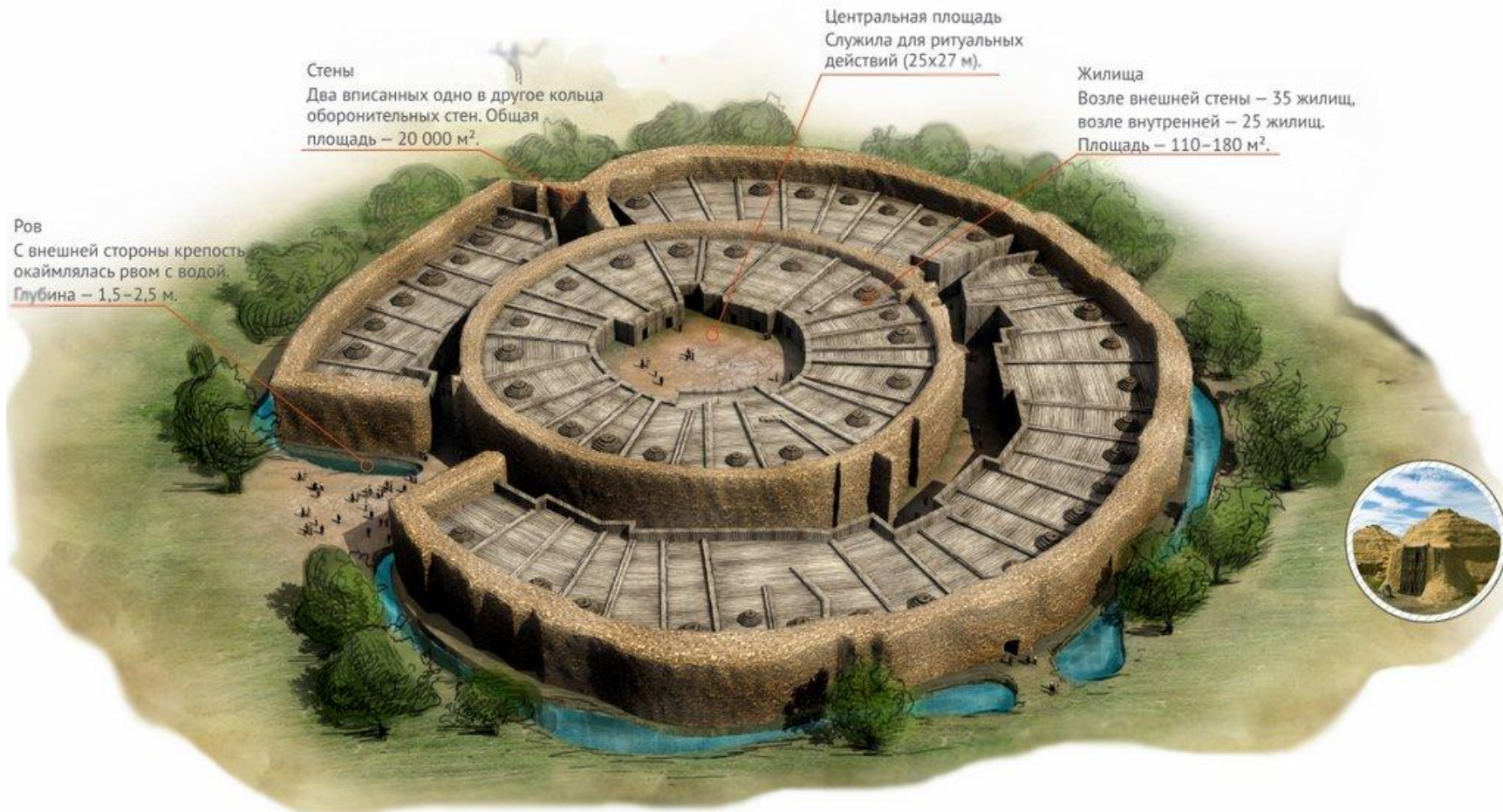
На электричке

- Из Челябинска на регулярной электричке нужно доехать до станции Симская, от нее отправляется автобус, который за полчаса доведет вас до села Серпиевка.
- До самой пещеры добраться можно двумя путями: по небольшому навесному мостику, свернув затем направо, либо через пионерлагерь.

На личном автомобиле

- Двигаясь по федеральной трассе М5 из Уфы, проезжаем город Сим в Челябинской области, доезжаем до перекрестка, указатели которого гласят, что налево будут Кропачево, Молояз, Красноуфимск и Ачит. Но нам направо — на Шарлаш и Аратское.
- Не доезжая до Серпиевки, сворачиваем направо. Перед кладбищем вновь сворачиваем направо, на гравийную дорогу. Доезжаем до указателя «Пещера Игнатьевская» и едем по лесной дороге до речки Сим. Вход в пещеру обозначен табличкой.

Аркаим



Аркаим

Аркаим — уникальный археологический памятник, интересный не только узкому кругу специалистов, но и многочисленным туристам.

Это укрепленное городище, датируемое еще бронзовым веком (конец III – начало II тыс. до н. э.), привлекает к себе путешественников из разных уголков мира, прежде всего, своей необыкновенной энергетикой, многочисленными тайнами и легендами. Сюда часто приезжают йоги, последователи различных эзотерических учений и астрологи.



Легенда об Аркаиме

(автор Лариса Ващенко)

- Давно-давно, около, когда люди научились делать изделия из бронзы, за Уралом появился город. Находился он между реками Утяганка и Караганка, у подножия потухшего вулкана.



Город был построен так, что имел четыре входа с каждой стороны света. Вокруг центра располагались два круга просторных жилищ, расходящихся, как лучи солнца, от центра. В них были колодцы и продуктовые погреба, металлургические печи. В каждом дворике был свой нужник, водоснабжение с водоотстойниками и водостоками.

Управляла городом каста мудрых Хранителей секретов волшебных камней. Во главе же всех был князь. Тридцать пять семей жили в жилищах внешнего круга и двадцать пять во внутреннем круге за более высокой стеной.





Облик жителей Аркаима (реконструкция)

Племя это пришло с севера из-за разразившейся природной катастрофы. Борьба с диким холодом, поиск пищи в более отдалённых землях заставили людей покинуть их родные места. Не всем удалось выжить в этой борьбе. А те, кто выжил, построил Аркаим на том месте, которое указали волхвы, назвав эту землю благой. И был древний Аркаим ровесником египетских пирамид.

Почти сто лет, а это два поколения людей, просуществовал Аркаим. Но однажды пришла суровая зима. Она была ранней и долгой, как никогда. Когда, наконец, наступила весна, и всё зазеленело, волхвы сообщили князю о новой надвигающейся катастрофе – больших наводнениях. Город находился в долине-чаше и мог быть легко затоплен. Аркаимцы, собрав свои вещи и оседлав коней, не без печали покинули свои дома и тронулись в путь на юго-восток в надежде найти более благоприятную землю. Хранители произнесли последние молитвы благодарности богам и сожгли город, чтобы никто не мог разгадать их секреты.



Находки Аркаима



Аркаим сегодня

Интересные факты про Аркаим

- Впервые памятник был обнаружен картографами в 1957 году. Однако никаких исследований не было предпринято.
- В 1987 году открывается культурный центр, и проводятся активные исследовательские работы.
- Стены Аркаима, состоящие из двух колец, имеют общую площадь 20 000 квадратных метров.
- Центральная площадь, которая, по всей видимости, служила местом каких-то ритуальных действий, имела размеры 25х27 метров.
- Возле внешней стены найдено 35 жилищ, возле внутренней стены – 25 штук.
- В Аркаиме найдены художественные статуэтки и керамические сосуды.
- В домах были обнаружены колодцы, кладовые, кухни с очагами и спальни. В каждом дворике была небольшая мастерская, где занимались лепкой и шили одежды, столярничали и готовили оружие. Наиболее распространенными ремесленниками считались кузнецы и литейщики.

Загадки Аркаима:

Откуда в Уральских степях появились люди европейского типа, обладавшие глубокими познаниями в градостроительстве, геометрии, астрономии, и куда они затем исчезли? Почему люди покинули это место, предварительно предв...

Как добраться до Аркаима

На автомобиле из Екатеринбурга до Челябинска, затем через Южноуральск, Пласт, Степное, село Агаповка рядом с Магнитогорском (в сам Магнитогорск заезжать не нужно), село Кизильское, поселок Обручевский. Поворот к музею-заповеднику «Аркаим» расположен в 30 километрах от Магнитогорска (на трассе Верхнеуральск – Магнитогорск), снабжен указателем.

GPS-координаты заповедника «Аркаим»: N 52°38'689" E 59°32'923".

Расстояние от Екатеринбурга до «Аркаима» - 620 км, от Челябинска - 415 км.

На общественном транспорте

С 1 июня по 15 сентября из Челябинска ежедневно в 16:20 с автовокзала «Юность» отправляется рейсовый автобус до Аркаима. Он прибывает на Аркаим в 23.00. Из Аркаима автобус уезжает в 02.10 ночи, прибывая в Челябинск в 09.00. По воскресеньям автобус выезжает в 06.10.

Холатчатль - Гора мертвецов



*Россия полна загадочными местами. Одно из таких загадочных и страшных мест находится в северной части Свердловской области в горах Уральского хребта. Живущий в этих краях народ манси называет это место Холат-Сяхыл, в переводе на русский «**Гора мертвецов**». Но в 1959 года гора прославилась на весь мир под другим названием — **Перевал Дятлова**.*

Перевал Дятлова

Это перевал, расположенный между горой Холатчахль и высотой №905. Своё имя он получил из-за событий февраля 1959 года.

Группа туристов из девяти человек во главе с Игорем Дятловым, должны были за 16 дней пройти на лыжах 350 км, совершить восхождение на гору Отортен и выйти к посёлку Вижай.

Но до конечной точки туристы так и не добрались. Через несколько месяцев поисковых работ были обнаружены тела погибших лыжников, которые имели следы странных увечий. Официально причиной их гибели считается непреодолимая стихийная



Версии гибели группы Дятлова

На сегодня насчитывается несколько десятков версий причин гибели группы Дятлова.

Среди них:

- неблагоприятные погодные условия;
- ссора между туристами;
- гибель от рук местного населения;
- нападение беглых заключенных;
- столкновение со спецназом МВД;
- паранормальные явления (мистика и НЛО);
- техногенная катастрофа (версия Г. Цыганковой);
- сход лавины (версия Е. В. Буянова);
- спецоперация КГБ времен холодной войны (версия А. И. Ракитина)



Какая настоящая причина гибели группы Дятлова?

Мистическая цифра 9

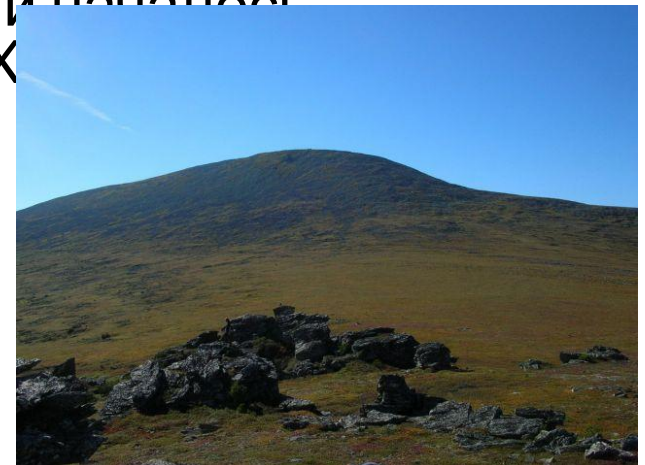
Участники группы Дятлова – не единственные погибшие на склонах Горы Мертвецов.

Всего за последние 100 лет на Холатчахль было найдено 27 трупов, несмотря на то, что это место – одно из самых непосещаемых туристами в России.

В трех авиакатастрофах 1960-61 года над перевалом Дятлова гибнут 9 геологов.

В феврале 1961 там же, у Холатчахля, обнаружили трупы 9 туристов из Ленинграда. И уже в 2003 году над Горой Мертвецов разбился вертолет с 9 пассажирами. Люди выжили чудом.

- У манси существует **древняя легенда**, передающаяся из поколения в поколение. Рассказывает она о всемирном потопе, накрывшем землю 13 тысяч лет тому назад. Бушующие волны погубили почти всё племя манси. В живых осталось лишь 11 человек – 10 мужчин и 1 женщина.
- Эти люди забрались на вершину Холатчахль, пытаясь найти там спасение. Но вода всё поднималась и поднималась. Наконец незатопленной оказалась только небольшая узкая площадка. Все сгрудились на ней, но безжалостные волны забирали одну жертву за другой. **Погибло 9 человек**, в живых остались лишь женщина и мужчина. Они зависли на крошечном выступе и уже попрощались друг с другом, когда могучие воды стали отступать. Имешо с выжившей пары и человек с возрожденной племени манси. Название горы Холатчахль



Как добраться до Горы Мертвецов

Тайна гибели туристов привлекает любителей приключений со всех уголков планеты. На перевал Дятлова организуются как коммерческие туры, так и можно добраться самостоятельно.

Схема маршрута для туристов:

город Екатеринбург – город Ивдель – посёлок Полуночное – посёлок Ушма – река Ауспия – перевал Дятлова – гора Отортен – перевал Дятлова – река Ауспия – посёлок Ушма – посёлок Полуночное – город Ивдель – город Екатеринбург

До Ивделя из Екатеринбурга можно добраться на автомобиле, поезде или автобусе. Расстояние - около 540 километров. Дальше можно добраться только на заказанных вездеходах или грузовиках, поскольку дорога очень плохая. Цены на заброску покажутся высокими даже москвичам. Чтобы расходы на человека были посильными, лучше ехать большой группой или объединяться с другими группами.

Пеший маршрут на перевал Дятлова начинается от посёлка Ушма или реки Ауспии.

Золотые ворота

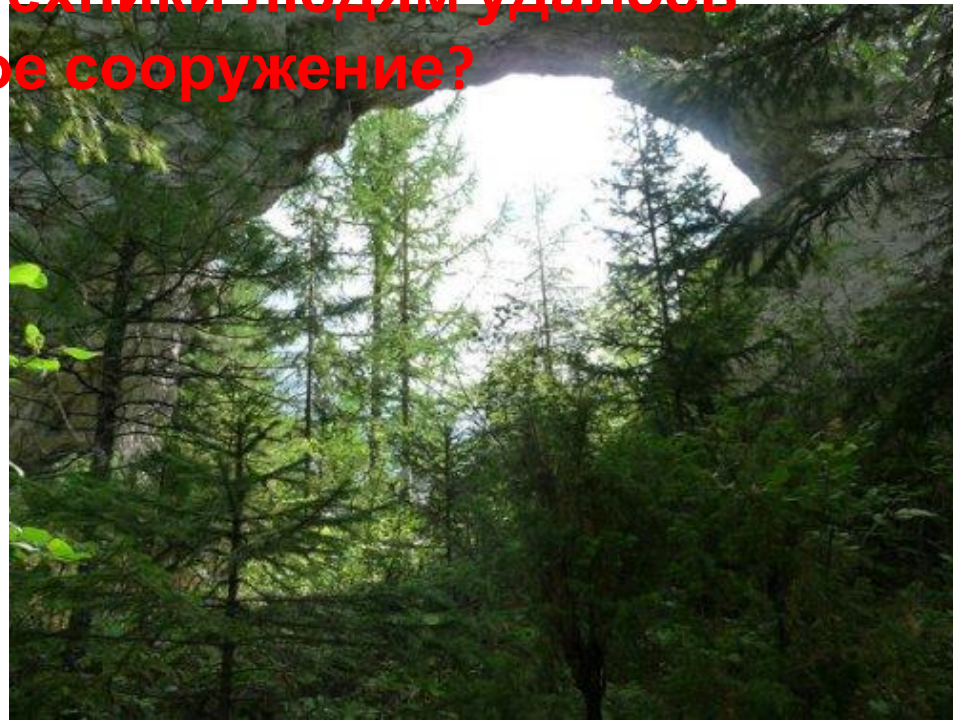


Золотые (или Царские) Ворота – живописная скальная арка карстового происхождения. Находится она на реке Вижай в Свердловской области. Диаметр отверстия Ворот больше 4 м при толщине около 1,5 м.

Многие считают, что арки имеют искусственное происхождение и были сооружены для шаманских ритуалов. По местным поверьям, проходить сквозь Золотые Ворота нельзя, поскольку они представляют собой **мост между мирами живых и мертвых**. Тот, кто пренебрегает этим предупреждением, неизменно погибает.

Утверждают, что погибли многие из прошедших Ворота насквозь. В сентябре 1999 года через Золотые Ворота прошли участники 70-й экспедиции «Космопоиска», после чего на реке Вижай сразу начался настоящий потоп. Выбраться с этого места удалось лишь спустя несколько дней с большим трудом.

Как без современной техники людям удалось создать такое огромное сооружение?



Как добраться до Золотых ворот

Добраться до Золотых Ворот можно только по реке на катамаране.

Если плыть по течению, то ворота стоят на правом солнечном берегу в 10-15 км от поселка Вижай и хорошо видны с реки.

Примерный маршрут:

Поезд «Екатеринбург - Приобье» до города Ивдель (ежедневно, 10-13 часов в пути), или автобус «Екатеринбург - Ивдель» (2 раза в день, утром, 10-12 часов в пути).

Доехать на автомобиле до поселка Ивдель от города Екатеринбург оптимально по следующему маршруту (расстояние 515 км):

Екатеринбург - 92 км (Р 352) - Невьянск - 36 км (Р352) - Николо-Павловское - 18 км (Р352) - Нижний Тагил - 19 км (Р 352) - Горноуральский - 57 км (Р 352) - Большая Выя - 93 км (Р 352) - [COLOR=red]Лобва - 43 км - Верхняя Лобва - 29 км - Веселовка - 4 км - Карпинск - 50 км - Североуральск - 74 км - Ивдель.

Далее по маршруту Ивдель - Вижай (транспорт никакой не ходит, поселок выгорел), дорога в ужасном состоянии.

Далее плыть по реке Вижай. Золотые Ворота будут по правому берегу реки (по течению).

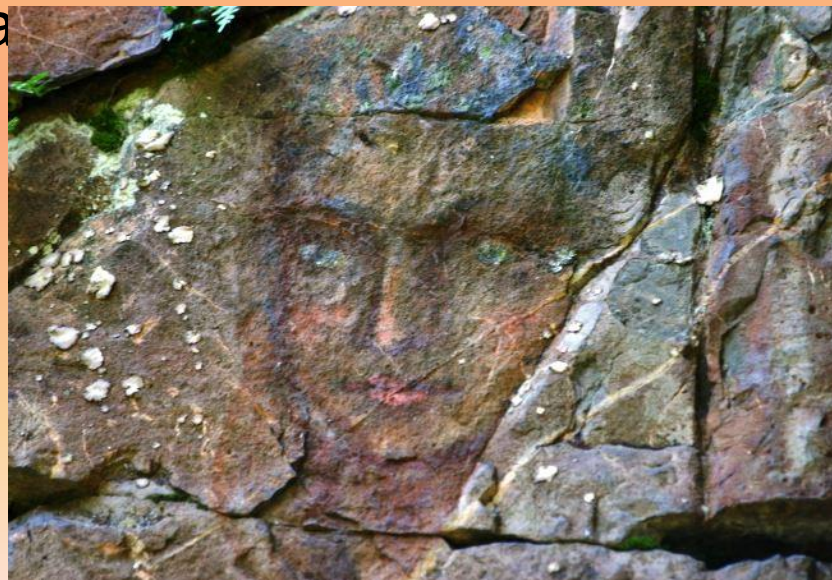
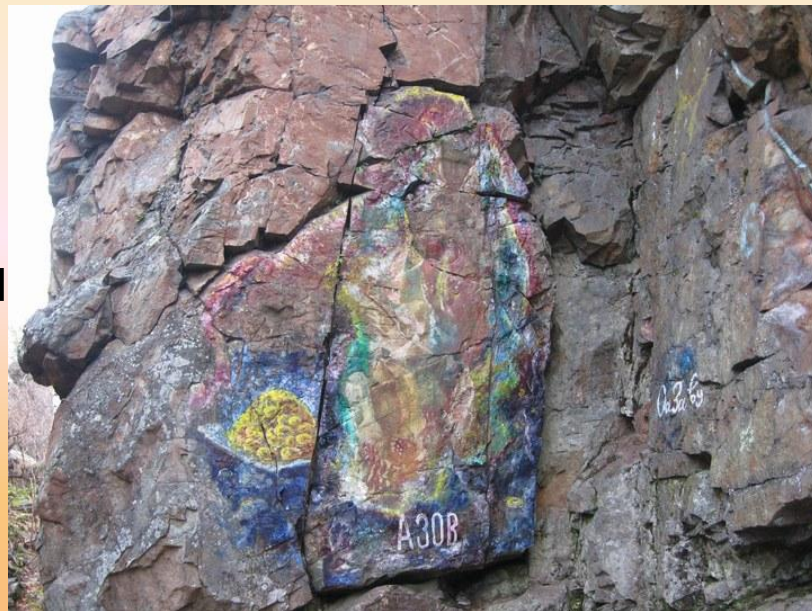
Координаты GPS Золотые Ворота N 61 14.287 / E 60 04.620

Гора Азов



Считается, что здесь обитает призрак «девки-Азовки», и что в разное время здесь было спрятано множество кладов. Если призрак — факт не подтверждённый, то вот насчёт кладов сомневаться не приходится.

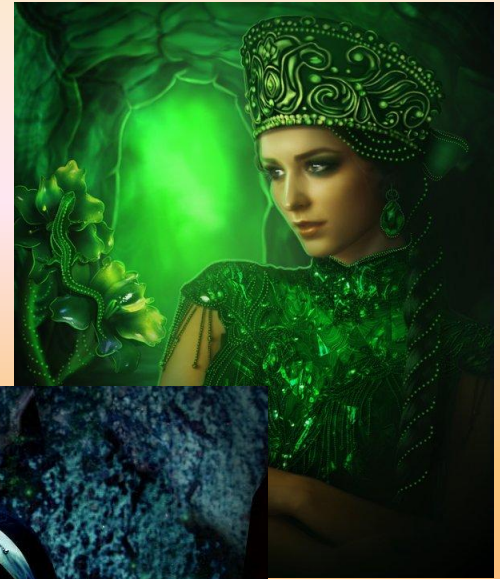
Гора Азов — самое высокое место в окрестностях города Полевского, 589 м над уровнем моря. В IV–VI веках н.э. на вершине **горы Азов находилась** древнее поселение металлургов. В 1940-х гг. у подножья **горы** и на верхней ее площадке были найдены остатки мансийского стойбища тысячелетней давности — **разнообразные изделия из меди и бронзы**. Изучение найденных предметов показало, что их изготовили в период с IV по II век до нашей эры племенами манси, которые, скорее всего, использовали гору Азов в



Азовка

Азовка-девка (*Малахитница*) — персонаж уральского фольклора, дух места и стра кладов горы Азов. Известна по описанию её П. П. Бажовым в 1936 году.

Гора расположена в 8 км от горнодобывающего посёлка Полевской, где находится Гумёшевский медный рудник, с духом которого — Хозяйкой медной горы, тоже описанной Бажовым, — Азовка иногда ассоциировалась.



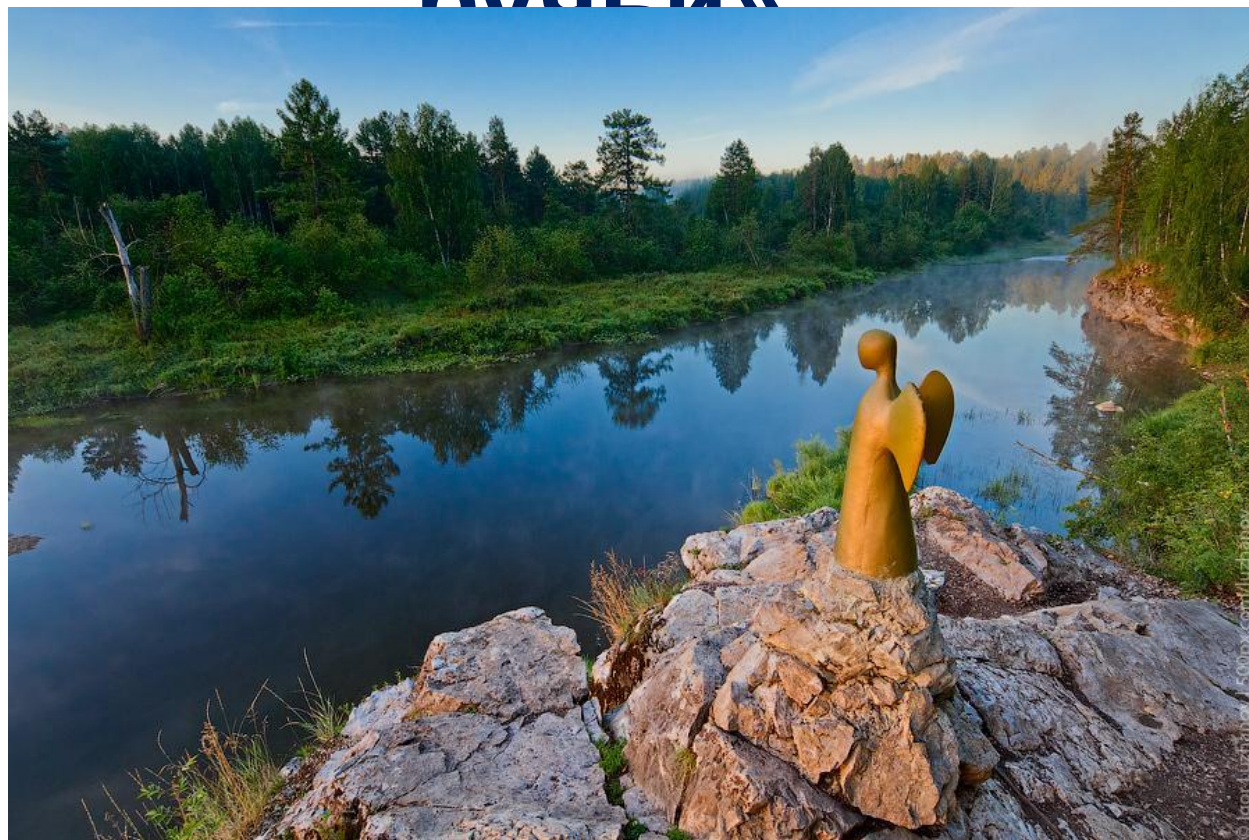
Как добраться до горы Азов

Гора Азов находится в 4 километрах к северо-западу от города Полевского Свердловской области.

На автомобиле нужно ехать на юг от Екатеринбурга до Полевского. Проехав практически весь город, повернуть на поселок Зюзельский. Поворачивать в сам поселок Зюзельский не нужно, езжайте по асфальтовой дороге налево в направлении Лавровки. Спустя два километра после Зюзелки будет дорога направо – на Азов-гору. Оставьте автомобиль у дороги и идите пешком в гору по разбитой грунтовой дороге.

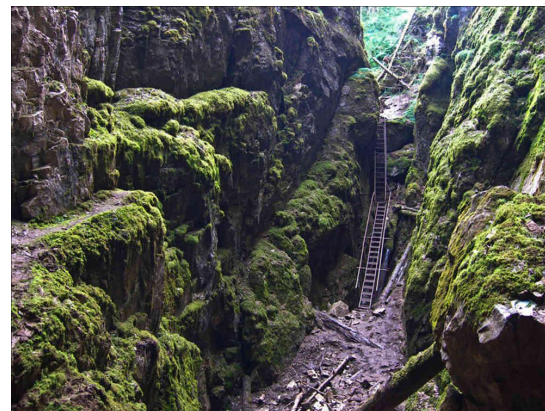
На общественном транспорте. От Екатеринбурга до Полевского ходит много автобусов и маршруток. Ехать нужно до автостанции в южной части города. С автостанции ходят автобусы до Зюзельского. Выйти из автобуса нужно на повороте к Зюзельскому, далее пешком два километра по дороге на Лавровку и повернуть направо на Азов-гору.

Природный парк «Оленьи ручьи»



- Природный парк "Оленьи ручьи" расположен на юго-западе Свердловской области, в нижнем течении реки Серга. Он создан в 1999 году на площади 12 тыс. га в одном из самых популярных туристских районов Среднего Урала.

- Туристов сюда привлекают удивительные по красоте пейзажи древней речной долины.
- Особый интерес представляют многочисленные карстовые образования, в том числе одна из крупных в области **пещера "Дружба"**, протяженностью более полукилометра, **Большой карстовый провал** и многие другие.
- Многие из пещер являются палеозоологическими и историческими памятниками. Здесь ведут раскопки палеонтологи и археологи; обнаружены стоянки древнего человека возрастом более 15 тыс. лет. **Один из древних наскальных рисунков - олень - стал эмблемой парка**

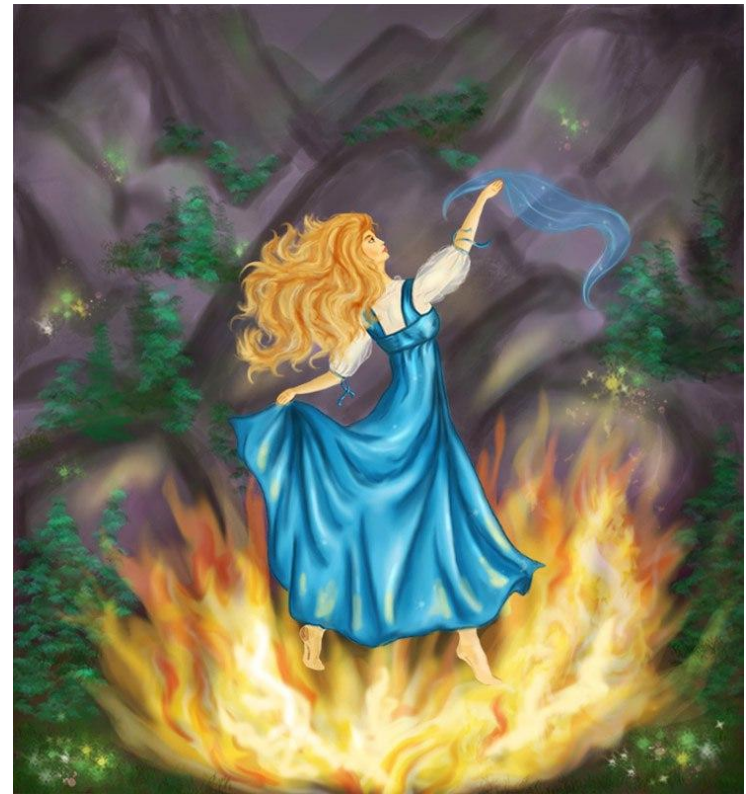
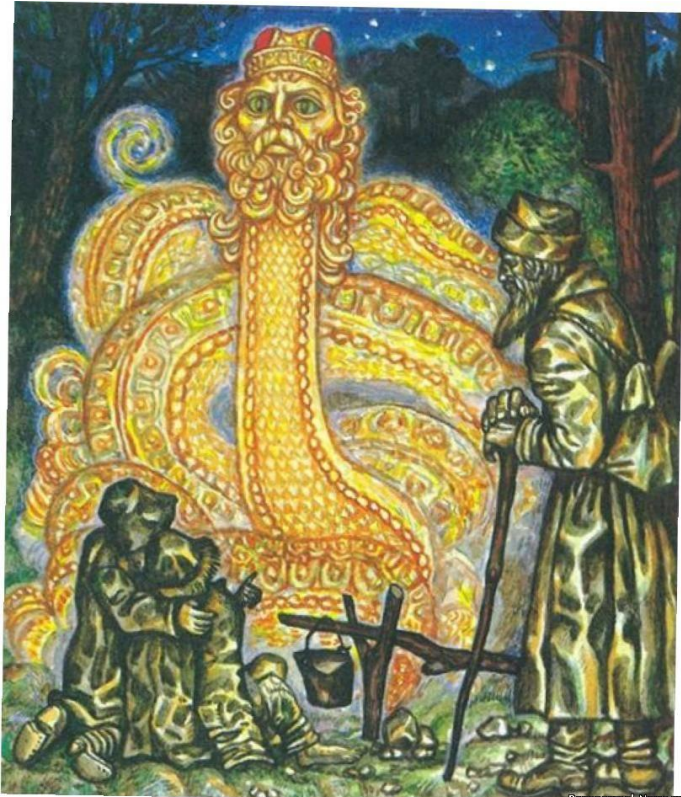


Легенда о щелпах



- Щелпы – это бестелесные существа, представляющие собой сгусток энергии и способные принимать любой облик.
- Именно о них рассказывал сказочник Бажов: невидимая хозяйка Медной горы, огромный змей Полоз... Говорят, что они способны появляться перед человеком в любом облике.

- Считается, что щелпы способны менять свои формы существования, могут быть и растениями, и животными. Об этом же писал и сам Бажов. Местные же жители считают, что в сказах Бажова нет ничего сказочного. Например, хорошо известного змея Полоза несколько раз видели в том же парке «Оленьи ручьи».
- Причем старожилы уже знают, как отличить щелпов от других существ: **они могут исчезнуть уже через несколько секунд, оставив после себя слабый огненный след.**



Как добраться до Оленьих ручьев

Проще всего доехать до парка «Оленьи ручьи» на личном автотранспорте. Расстояние от Екатеринбурга до центрального входа в парк в поселке Бажуково – около 120 километров. От Екатеринбурга нужно ехать сначала по Новомосковскому (Пермскому) тракту. После поста в Первомайке нужно свернуть по указателю на Нижние Серги (в сам город заезжать не нужно). После деревни Половинка поворачиваете налево — по указателю на «Оленьи ручьи». Сориентироваться поможет карта. Путь занимает 1,5—2 часа. Дорога вполне хорошая. Около шлагбаума парка есть платная автостоянка.

Можно доехать и на общественном транспорте. Чтобы попасть в поселок Бажуково и в «Оленьи ручьи», нужно ехать на автобусах на Михайловск или Арти - до поворота на «Оленьи ручьи» (находится после деревни Половинка). От трассы до администрации парка предстоит пройти

Уральские дольмены



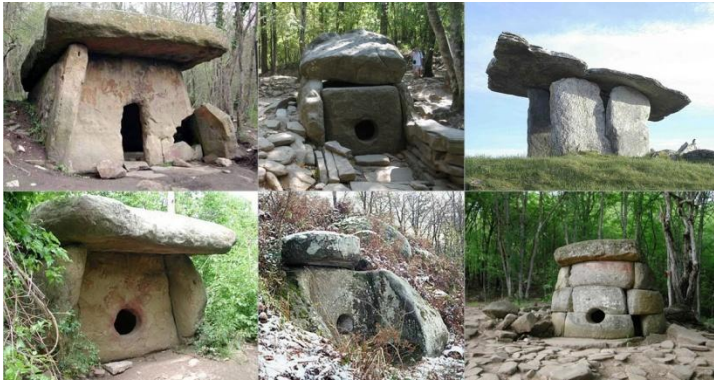
Впервые «Уральские Дольмены» были замечены в 1958 году в районе Верхней Пышмы. Они представляют собой мегалитические каменные сооружения разного размера, формы и явно имеют искусственное происхождение.

Для чего предназначались дольмены?

- Точное назначение Дольменов не только Урала, но и вообще всех Дольменов **до сих пор неизвестно**. Ученые выдвигают самые разные гипотезы. Некоторые ученые утверждают, что Дольмены использовались исключительно для языческих ритуалов, но большинство признаются, что в этих удивительных и таинственных сооружениях прошлого **содержится мистическая сила**.



Легенда о дольменах



Говорят, жило когда-то на земле великое племя здоровых, красивых и мудрых людей. Вождем у этого племени был некий старец, известный своей мудростью. Люди в этом племени никогда не болели, жили в гармонии с природой и были счастливы, и никто не мог их победить.

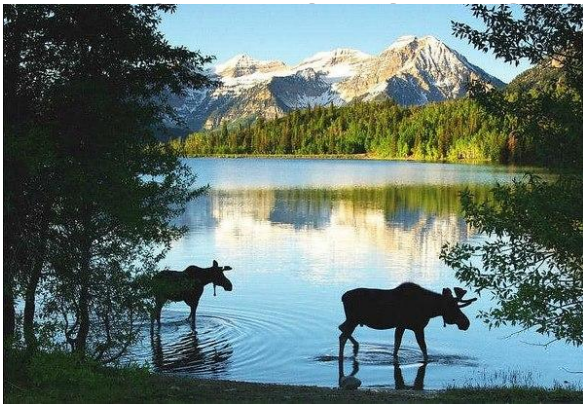
Но пришло время, и великий правитель племени умер, а **дух его поселился в каменном доме – дольмене**. И после этого еще долгие годы мужчины, женщины и дети великого племени часто обращались к своему бывшему правителю за советом, собравшись перед круглым окошком домена. И дух старца помогал соплеменникам еще долгие века, пока не выросли новые поколения, забывшие об этой традиции. Эти поколения были побеждены врагами, и сегодня никто уже не помнит о том великом племени, которое забыло о своем вождии.

Как добраться до Уральских дольменов

- Увидеть дольмены своими глазами можно в окрестностях Верхней Пышмы (25 км от Верхней Пышмы в северном направлении, восточнее реки Камышенка в 500-х метрах), у истоков реки Исеть в Свердловской области, на острове Веры на озере Тургояк в Челябинской области, на озере Лебяжье в том же регионе.
- Точные координаты держатся в секрете, т.к. исследователи боятся, что дольмены будут разрушены.
- Изучением дольменов занимается «Команда искателей приключений», директор Слепухин Алексей Викторович (член Русского Географического Общества).

Вывод

- Урал – природная граница между Европой и Азией. Эти земли хранят множество тайн, разгадать которые уже несколько веков пытаются как учёные, так и исследователи-любители.
- Мне повезло родиться в крае с уникальной природой. Красота Урала заключается в её живописных лесах, озерах, ущельях и горах. Всё это



Тезаурус

Аномалия – это греческое слово, в переводе означает отклонение от нормы.

Археолог - ученый, который по сохранившимся останкам жизнедеятельности изучает быт и культуру древних цивилизаций.

Волхвы - древнерусские языческие жрецы, осуществлявшие богослужения, жертвоприношения и умевшие заклинать стихии и прорицать будущее.

Достопримечательность - место или принадлежащий какому-нибудь месту предмет, заслуживающие особого внимания.

Дольмен - мегалитические каменные сооружения разного размера, формы и явно имеют искусственное происхождение.

Каста – это общее название социальных групп, на которые исторически разделялось индийское общество

Карстовые образования - состояние земной поверхности в областях, почва которых образована из растворимых природными водами осадочных крупнозернистых пород.

Палеозойская эра – это геологическая эра в истории планеты Земля, известная как эра древней жизни.

Палеонтолог - ученый, изучающий ископаемые остатки вымерших организмов: животных, растений, бактерий и т.д

Рубеж - государственная граница.

Тенденция - возможность тех или иных событий развиваться в данном направлении.

Туризм - это путешествие за пределы постоянного места жительства с любой целью кроме заработка и смены постоянного места жительства, а также удовлетворение общественных потребностей (рекреационных, деловых, политических, образовательных и др.), связанных с необходимостью перемещения в пространстве масс людей

Щелпы – это бестелесные существа, представляющие собой сгусток энергии и способные принимать любой облик.

Источники информации

- Ураловед – портал знатоков и любителей Урала: <https://uraloved.ru/mesta>
- Russian mystery, Духи «Оленьих ручьев» <http://rusmystery.ru/duxi-olenix-ruchev/>
- Статистика выезда из страны россиян <https://ekec.ru/statistika-vyiezda-iz-stranyi-rossiyan-po-dannyim-rosstata-i-pogranichnoy-sluzhbyi-rf/>
- Статистика туризма <http://vavilon.ru/statistika-v-turizme/>
- Легенда об Аркаиме. Лариса Ващенко <http://www.proza.ru/2015/07/21/979>
- Интересные факты. Город Аркаим <http://interesnyefakty.org/gorod-arkaim/>
- Легенда об Игнатъевской пещере <http://www.russian-travels.ru/?p=780>
- Золотые ворота [https://shambala.mirtesen.ru/blog/43526043261/Zolotyie-\(TSarskie\)-Vorota-Urala---tayinstvennyiy-portal?comments_ids%5B0%5D=42715414385](https://shambala.mirtesen.ru/blog/43526043261/Zolotyie-(TSarskie)-Vorota-Urala---tayinstvennyiy-portal?comments_ids%5B0%5D=42715414385)
- П.П. Бажов «Дорогое имячко»
- П.П. Бажов «Великий Полоз»
- Е.А. Пермьяк «О Змее Полозе»
- Павел Растропов. «Река Серга. Жемчужина природного парка «Оленьи Ручьи»
- Мансийские легенды - Гора мертвецов. <https://moiarussia.ru/mansijskie-legendy-gora-mertvetsov/>
- Мифы и легенды народов мира <http://www.legendami.ru/bod/yvlen76.htm>
- Уральские дольмены <http://komanda-k.ru>
- Легенды о дольменах <http://www.chuchotezvous.ru/civilizations/1587.html>
- Тайна щелпов http://strangeworlds.at.ua/news/tajna_shhelpov_oleni_ruchi_anomalnaja_zona/2012-05-03-4071
- Библиоросссыпь. Сайт Центральной городской библиотеки г. Березовского. «Урал – страна легенд» http://bibliocbs.blogspot.ru/2014/09/blog-post_11.html
- Влияние туризма на экономику страны и региона <http://social-culture.ru/index.php?id=153&request=full>
- А.В. Добров. Дикий запад (Университет. Наука. Серга. Щелпы) <https://uraloved.ru/istoriya/dobrov-dikiy-zapad-2>
- Тайны и факты. <http://www.mysterylife.ru>
- Русская семерка. Главные тайны Урала <http://russian7.ru/post/glavnye-tayny-urala/>
- Команда искателей приключений <http://adventurteam.ru>