

Географія

Загальна характеристика Європи

Виконала

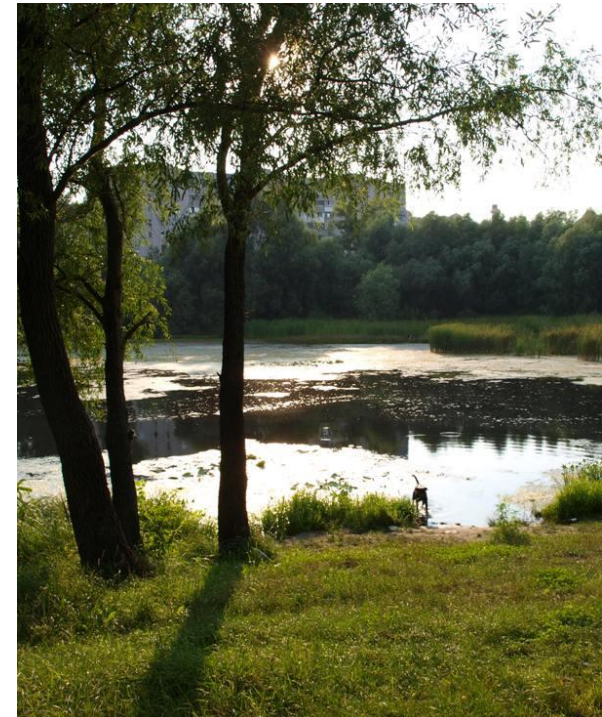
учениця 10-А класу

Данільченко Віталія

Перевірила Лавренчук Т.С

- Європа - західний регіон материка Євразії, який охоплює площу близько 10 млн км з населенням понад 800 млн осіб. Омивається Європа водами Атлантичного і Північного Льодовитого океанів, берегова лінія дещо розчленована. Площа півостровів становить четверту частину всієї площі континенту, а на острови припадає понад 700 тис. км.

- У рельєфі Європи переважають низовини і височини, гори (Альпи, Апенніни, Піренійські, Балканські) займають менше ніж п'яту частину території. Основна частина Європи перебуває у межах помірних висот. Тільки крайні північні й південні її області розташовані в субарктичному і субтропічному поясах.





- Найбільш сприятливі умови для розвитку сільського господарства склалися в західній частині Європи. Найбільше забезпечені земельними ресурсами країни Східної Європи.



- Лісистість Європи трохи вища за середньосвітову, що оцінюється в 30 %. Більшість лісових багатств Європи зосереджені в Росії й Північній Європі, а максимальний показник має Фінляндія, де ліси займають 77 % усієї території.



- У Європі спостерігається закономірне зменшення річкового стоку із заходу на схід і з півночі на південь. До країн, добре забезпечених водними ресурсами, належать Швеція, Фінляндія, Велика Британія, Росія. Найбільші річки Європи: Волга, Дунай, Дніпро, Рейн, Вісла, Південна Двіна, Печора, Ельба, Одра, Рона, Сена, Луара.



Волга

- майже 50% усіх машин, що випускаються у світі, виробляється в Європі (Німеччина, Франція, Італія, Іспанія, Росія, Грузія, Україна, Латвія, Білорусь, Великобританія)

- Мінеральні ресурси Європи різноманітні, однак значною мірою виснажені, особливо в західній частині.

Із паливних корисних копалин найістотнішими є запаси вугілля.

Найбільші запаси нафти сконцентровані в Росії, Великій Британії й Норвегії, природного газу – у Росії, Норвегії і Нідерландах. Велике значення мають родовища залізних руд: Курська магнітна аномалія, Криворізький і Лотаринзький басейни, а також Нікопольський басейн марганцевих руд.





Історія Європи

- Європа залишалася незаселеною людьми досить довго. На південно-східній околиці регіону, в Грузії (Дманісі), були знайдені останки людей, що жили 1,8 мільйона років тому і належать до форми, перехідний між *Homo habilis* і *Homo erectus*, що пізніше розселилися по всій південній Азії. Цю форму виділили в окремий вид, *Homo georgicus*, і передбачається, що всі останки належать особинам однієї популяції.
- Звідки прийшла людина в Європу, спірно. Відомо тільки, що Європа не була місцем зародження людства. Існують версії про те, що перші гомініди прийшли в Європу з Індії. Але найвірогіднішою є гіпотеза про прихід гомінід до Європи з Африки через Передню Азію. Є припущення, що це сталося в середині віллафранкського часу.
- По-справжньому заселили Європу гейдельберзька людина і його ймовірний прямий нащадок неандерталець, причому останній являв собою спеціалізовану форму, адаптовану до європейського клімату.
- Найперша поява людей сучасного фізичного типу (*Homo sapiens*) у Європі, відома на даний момент, датується 35 тис. років тому, а 28 тисяч років тому, ймовірно, остаточно зник неандерталець.

Релігія

- У Європі переважає християнська релігія. Багато людей належать до римо-католицької Церкви, центр якої у Ватикані. У Північній Європі поширене протестанство, а в Східній та Південно-Східній - православ'я.

Основні міжнародні об'єднання в Європі

- Європейський союз 
- Рада Європи
- НАТО 
- ОБСЄ 
- Співдружність незалежних держав 
- ГУАМ
- Північна рада
- ЄврАзЕС
- Арктична рада
- Балтійська асамблея 
- Бенілюкс
- Рада Баренцевого/Євроарктичного регіону 