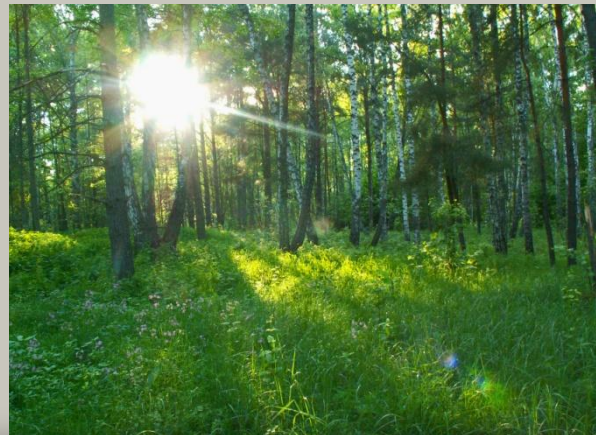


# Заповідні об'єкти півдня Українського полісся



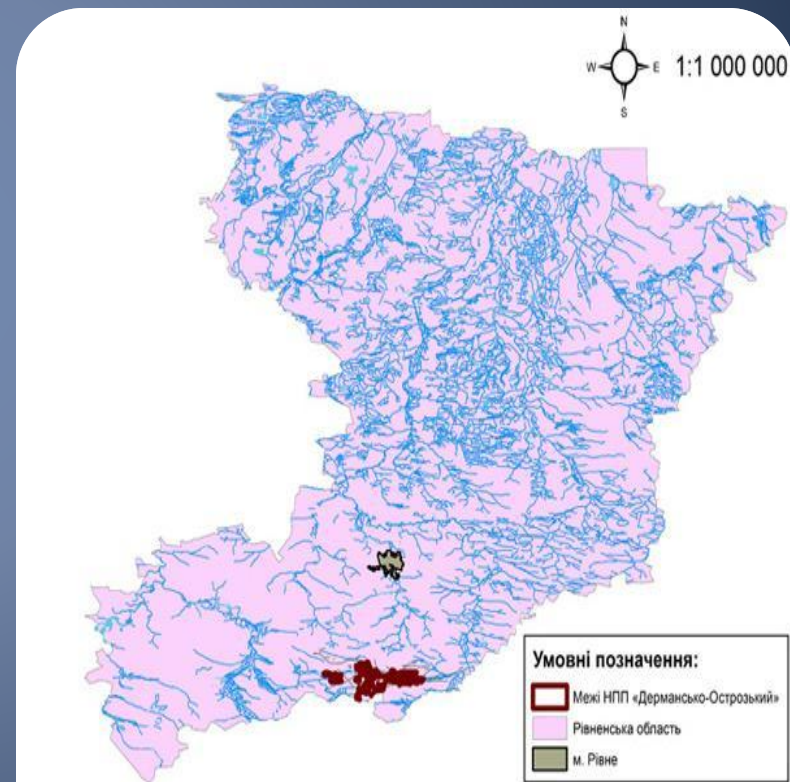


Полісся багате на різні природні ресурси з цінними видами флори та фауни, тому задля збереження природи створюються і утримуються різні об'єкти і заповідні території .Природоохоронні заходи на Поліссі є вкрай потрібною справою.

# Дермансько-Острозький національний природний парк

Національний природний парк «Дермансько-Острозький» розташований на території Острозького та Здолбунівського районів Рівненської області. Площа: 5448,3 га, у тому числі надається у постійне користування - 1647,6 га.

Створений в 2009 році на території Здолбунівського та Острозького районів, є справжньою окрасою не тільки регіону, а й України загалом. Парк розташований у найвужчій частині Малеого Полісся – Острозькій прохідній долині, в заплаві річки Збитинка, що протікає між мальовничими пагорбами Мізоцького кряжу та Кременецькими горами



Картосхема розташування  
НПП «Дермансько-Острозький» в Рівненській області



Строкатість екологічних умов зумовлює розмаїтість рослинного покриву території НПП "Дермансько-Острозький". Флора парку на сьогодні налічує 763 види рослин, з них 87 видів мають охоронний статус. Зокрема, до Червоної книги України занесено 46 види рослин. З рідкісних видів рослин на території НПП "Дермансько-Острозький" поширені плауноподібні: баранець звичайний, плаун річний, низка орхідей.

Фауна національного природного парку налічує 460 видів тварин. З них охороняється 207 видів, в тому числі 46 – Червоною книгою України. З рідкісних представників безхребетних трапляються жук-олень, махаон, мнемозина, стрічкарка тополева, мінливець великий



Урочище Гурби. Криївка



Зіньків камінь



Башта Острозького замку



Свято-Троїцький Межиріцький монастир

Територія національного парку цікава не лише з природничої точки зору. Довкола розташовані такі визначні історико-культурні пам'ятки, як Острог – місто-фортеця, родове гніздо князів Острозьких, монастир, заснований ними у Межирічі; руїни замку у Новомалині; селище Дермань, де народився відомий поет, публіцист, громадсько-політичний діяч Улас Самчук. На території парку збереглися археологічні пам'ятки трипільської, городоцько-здовбицької, тишнецько-комарівської культур, залишки поселень доби бронзи та заліза

# ГОЛОСІЇВСЬКИЙ НАЦІОНАЛЬНИЙ ПРИРОДНИЙ ПАРК



Національний природний парк «Голосіївський» – єдиний в Україні, що створений на території мегаполісу. Парк розташований в межах Київської височинної області Поєднання різноманітних ландшафтних комплексів, багатого та цінного біорізноманіття, гідрологічних об'єктів, історико-культурних пам'яток визначає високу науково-природоохоронну цінність території, важливість дослідження та моніторингу її екосистем



Парк складений кількома територіально роз'єднаними лісовими масивами, розташованими у південній частині міста Києва.

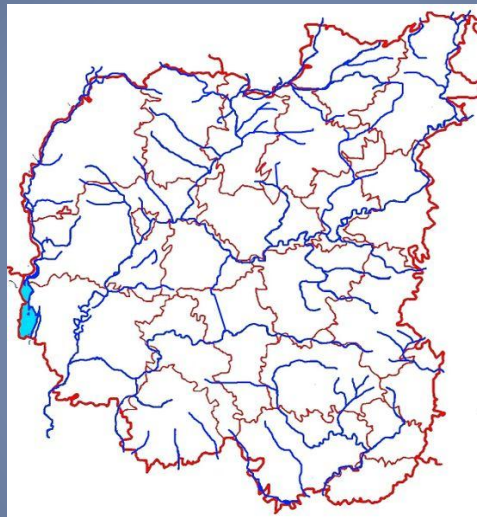
Основну площу парку займають ліси – 4232,8 га (більше 90% території), болота – 66,2 га і водойми – 45,9 га.



Територія НПП „Голосіївський” та прилеглі до нього ділянки мають цікаве історичне минуле, проявами якого є пам’ятки історії, архітектури, а також археології. Тут знайдені рештки поселень скіфської доби, доби бронзи, ранньозалізного часу, декілька давньоруських поселень та городищ. Найбільш відоме з них – Китаївське городище із курганним могильником IX-XIII ст.



# Ічнянський національний природний парк



Ічнянський національний природний парк розташований неподалік від міста Ічня Чернігівської області, у верхів'ї річки Удай.



Рослинний світ Ічнянського національного природного парку вражає своїм видовим багатством і є визначальною складовою неповторних мальовничих ландшафтів. Окрасою території є гарноквітучі та декоративні види рослин. Велике наукове значення складають види, занесені до Червоної книги України: пальчатокорінники м'ясочервоний та травневий, коручка морозниковидна, лілія лісова, плаун річний тощо, а також регіонально-рідкісні види.

# Національний природний парк «Залісся»



Парк розташовується в Броварському районі та займає площу в 13548,5га. Об'єкт входить до адміністративних меж Літківської, Літочківської, Рожнівської, Семиполківської, Жердівської, Богданівської сільських рад.

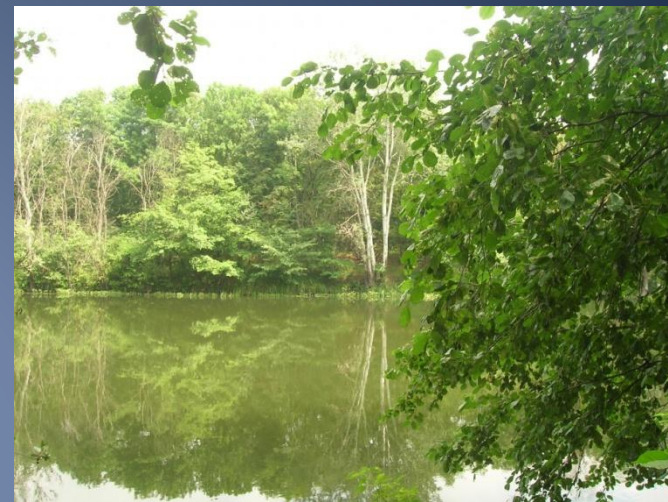


В трав'яному ярусі зростають копитняк європейський, зірочник ланцетолистний, ряст, гусяча цибулька жовта, медунка лікарська, а також присутні високотравні ценози з домінуванням в ценозі очерету та осоки. З представників фауни тут трапляються олень рудий та плямистий, косуля, лань, кабан дикий, заєць-русак, лисиця, білка, ондатра, бобер та інші

## Білоозёрський національний природний парк



Білоозёрський національний природний парк — національний природний парк в Україні, в межах Переяслав-Хмельницького району Київської області та Канівського району Черкаської області. Площа 7014,44 га



Природні умови сприяли формуванню угруповань лісової, степової, водної і болотної рослинності. Нині тут росте біля 425 видів судинних рослин. Сучасна флора даної території має міграційне походження і сформована комплексом порівняно молодих міграційних елементів, що проникли на цю територію з різних районів.

## Висновки

Основними функціями природоохоронних територій півдня Українського Полісся є:

- підтримка чи розширення зони природного існування певних видів;
- підтримка чи покращення поширення, міграції та генетичного обміну певних видів;
- відновлення якості ареалів існування;



**Дякую за увагу!!!**

Роботу виконав  
студент з курсу 3-АГБ групи  
Павліченко Микола