

Заповедник Столбы

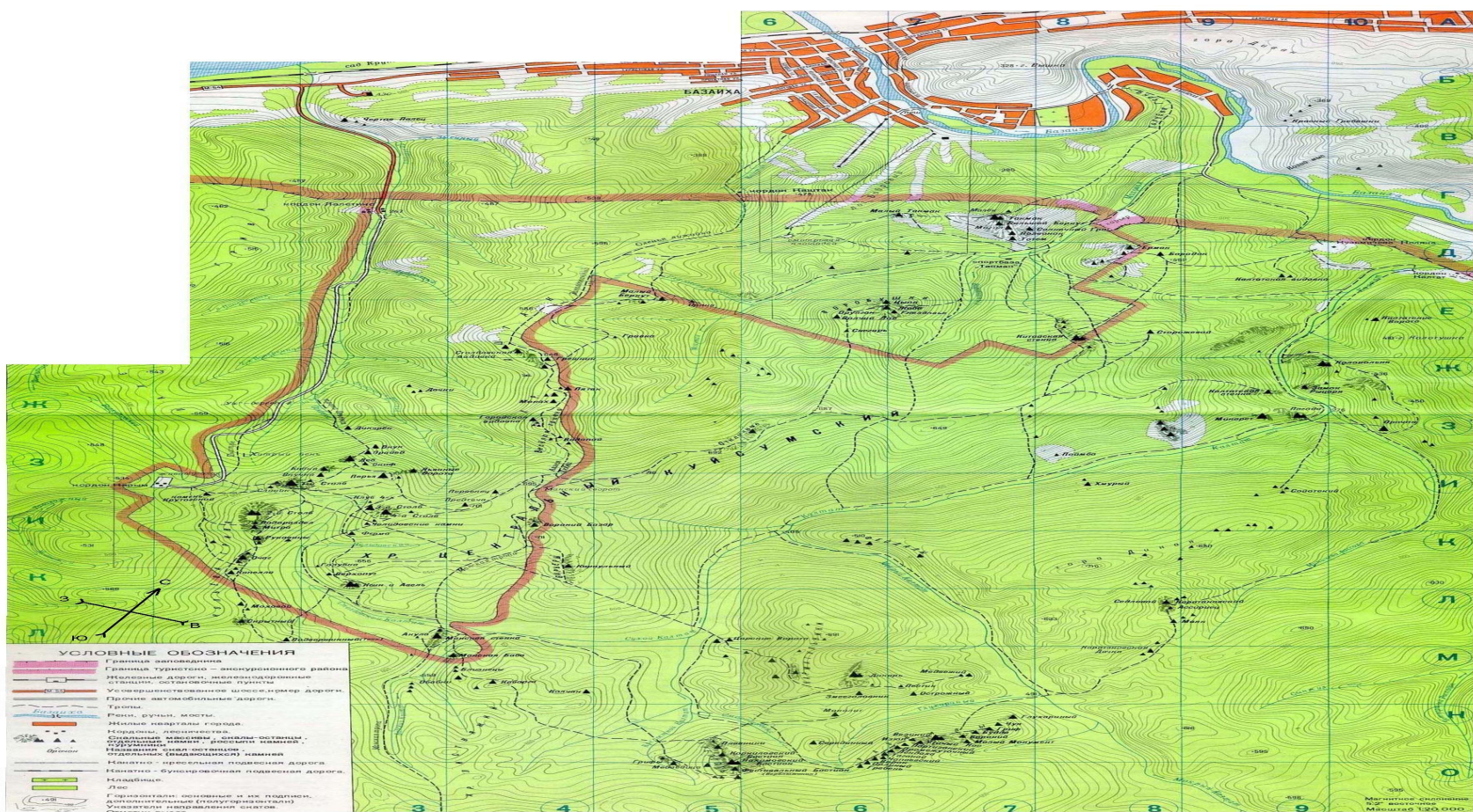
Спицын Юрий, 8 класс ГБОУ школа № 104
Выборгского района Санкт-Петербурга.
Учитель Шиженская Н.Н.

Что такое заповедник?

заповедник — одна из категорий особо охраняемых природных территорий исключительно федерального значения, полностью изъятая из хозяйственного использования в целях сохранения природных процессов и явлений, редких и уникальных природных систем, видов растений и животных;

Местоположение

- **Государственный природный заповедник «Столбы»** — расположен на северо-западных отрогах Восточного Саяна — расположен на северо-западных отрогах Восточного Саяна, граничащих со Средне-Сибирским плоскогорьем.



- Естественными рубежами охраняемой территории являются правые притоки р. Енисей: на северо-востоке — река [Базаиха](#) Естественными рубежами охраняемой территории являются правые притоки р. Енисей: на северо-востоке — река Базаиха, на юге и юго-западе — реки [Мана](#) Естественными рубежами охраняемой территории являются правые притоки р. Енисей: на северо-востоке — река Базаиха, на юге и юго-западе — реки Мана и [Большая Слизнева](#) Естественными рубежами охраняемой территории являются правые притоки р. Енисей: на северо-востоке — река Базаиха, на юге и юго-западе — реки Мана и Большая Слизнева. С северо-востока территория граничит с г. [Красноярском](#) Естественными рубежами охраняемой территории являются правые притоки р. Енисей: на северо-востоке — река Базаиха, на юге и юго-западе — реки Мана и Большая Слизнева. С северо-востока территория

Флора

Флора Флора заповедника включает около 740 сосудистых

растений Флора заповедника включает около 740 сосудистых растений и 260 видов мхов.

Преобладает пихтовая Флора заповедника включает около 740 сосудистых растений и 260 видов мхов.

Преобладает пихтовая тайга, типичная для среднегорья Восточных Саян.

Виды, занесённые в Красную книгу России:

Растения: калипсо
луковичная Растения: калипсо
луковичная, башмачки
настоящий Растения: калипсо
луковичная, башмачки

Фауна

- На территории заповедника выявлено 290 видов позвоночных животных. [Фауна](#) На территории заповедника выявлено 290 видов позвоночных животных. Фауна имеет ярко выраженный таёжный облик (лесные полёвки, [соболь](#) На территории заповедника выявлено 290 видов позвоночных животных. Фауна имеет ярко выраженный таёжный облик (лесные полёвки, соболь, [кабарга](#) На территории заповедника выявлено 290 видов позвоночных животных. Фауна имеет ярко выраженный таёжный облик



соболь



Сапсан



Степной хорь

(c) zalomnaja.okis.ru



Рябчик



Кабарга



Лесная полевка



Беркут



Длиннохвостый
суслик



Балобан



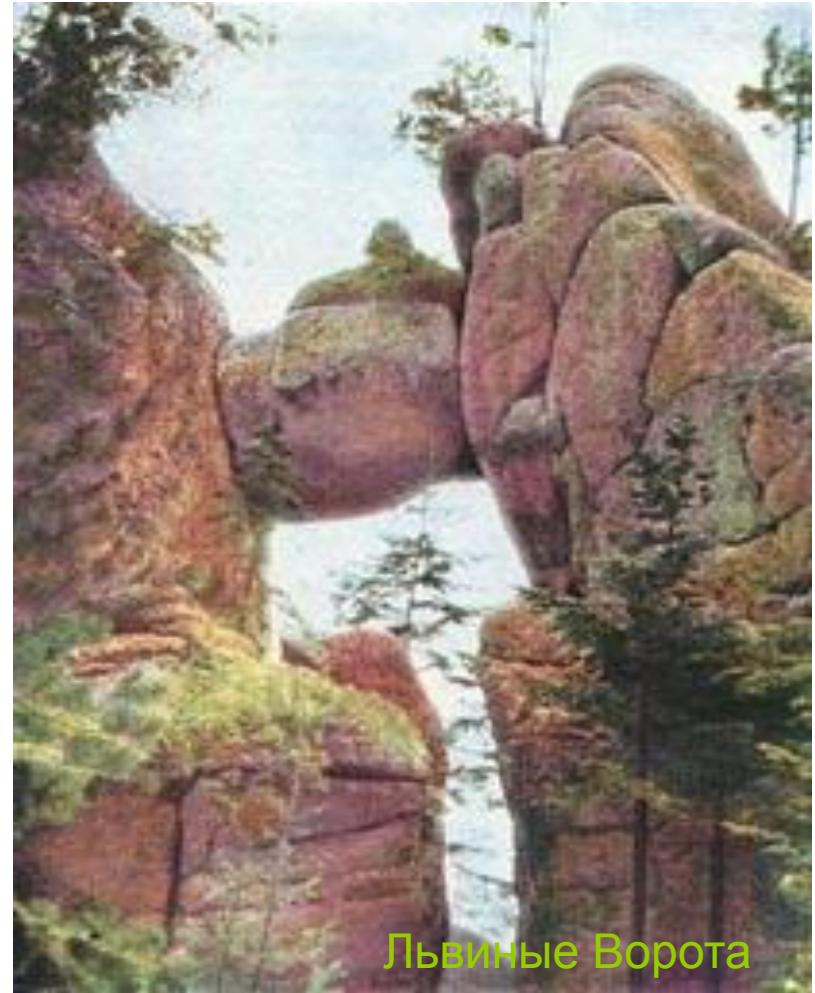
Сибирская косуля



Скопа

Рельеф

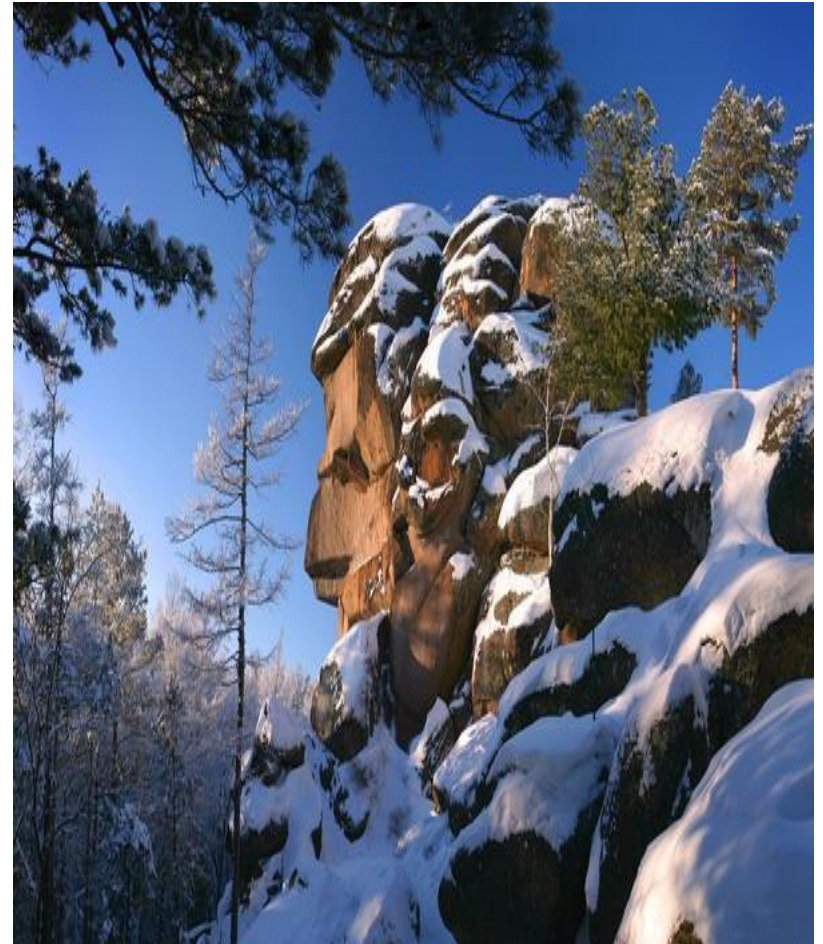
- Нижнедевонские розово-красные сиенитовые скалы в результате эрозии приняли самые причудливые формы. Их высота над плоскогорьем — 40 — 100 метров. Один из столбов похож на гигантскую птицу и называется Беркут, другой — на полураспущенное крыло птицы — Перья, третий — на изваяние бородатого старика в шапке-ушанке — Дед. Столб Львиные Ворота, образованный сводом сомкнувшихся глыб, напоминает циклопические Львиные Ворота в древних Микенах.



Львиные Ворота

Климат

- Климат заповедника определяется положением его на отрогах Восточного Саяна и заметно отличается от климата Красноярска, лежащего рядом, но в степной котловине. Средняя годовая температура в «Столбах» $-1,2^{\circ}$, т.е на $2,1^{\circ}$ ниже, чем в Красноярске, главным образом за счет летнего периода. Зима в заповеднике, напротив, мягче благодаря зимним инверсиям.



Почва

- В состав почвенного покрова, кроме зональных горно-подзолистых почв, входят интразональные типы почвы, а именно: горные дерново-подзолистые, развитые преимущественно под осинниками на придолинных пологих склонах; горные подзолисто-глеевые почвы, занимающие нижние части склонов, примыкающих к руслам горных рек, и тальвеги временно затопляемых долин; горные болотные почвы, тянущиеся узкими полосами вдоль русел рек, и горные малоразвитые почвы с моховым покровом на хорошо дренированных положительных формах рельефа.

Важно!

Давайте вместе беречь и любить природу нашей страны, жить в гармонии с ней, создавать условия для животного и растительного мира