

Международный союз охраны природы (МСОП)

Самой крупной и авторитетной природоохранной организацией в мире является Международный союз охраны природы (МСОП, в английской аббревиатуре - IUCN), членами которого состоят многие государства, а также международные и национальные неправительственные объединения. Кроме этого, МСОП объединяет несколько тысяч экспертов со всего мира, работающих в шести целевых комиссиях. Одна из них, Всемирная комиссия по охраняемым территориям (WCPA), занимается теоретическими и практическими вопросами охраны природных экосистем, проводит оценку и мониторинг состояния природных резерватов, разрабатывает рекомендации для правительств суверенных государств по созданию сети охраняемых природных территорий.

Пятый Всемирный конгресс(2003 г. в г. Дурбан -ЮАР),

. подведя итоги деятельности комиссии, сделал переоценку значения охраняемых природных территорий (ОПТ) для сохранения биоразнообразия и устойчивого развития. За предыдущее десятилетие в области территориальной охраны природы МСОП достиг следующих результатов:

охраняемые территории были признаны ключевым звеном для воплощения принципов Конвенции по биоразнообразию;

с 1992 года суммарная численность ОПТ в мире и их площадь увеличились более чем в два

раза: свыше 12 % поверхности суши, не считая Антарктики, где режим строгой охраны распространяется лишь на 10 % территории;

число природных и природно-культурных объектов мирового наследия выросло со 101 до 172,

причем необходимость параллельной охраны природных и культурных ценностей становится все более очевидной.

Дурбанский конгресс

- . постановил создание единой глобальной сети охраняемых природных территорий основным приоритетом будущего. Мировым стандартом стало требование того, чтобы площади охраняемых природных территорий занимали не менее 10% территории страны.

Казахстан,

стоящий на девятом месте в мире по площади, играет значительную роль в развитии всемирной системы охраняемых природных территорий. История создания заповедников в нашей стране начинается с 1922 г., когда был организован Туркестанский комитет по охране памятников природы, старины и искусства (Туркомстарис), который впервые поднял вопрос о необходимости создания заповедников в регионе. В 1926 г. был учрежден первый в Средней Азии и Казахстане заповедник Аксу-Джабаглы, в 1931 г. - Наурзумский и Алматинский заповедники, в 1936 г. - заповедник Боровое, в 1939 г. - Барсакельмесский заповедник. В дальнейшем, наряду с заповедниками, создавались и другие виды охраняемых природных территорий : геологические, зоологические и ботанические заказники, памятники природы и т.п. В 1985 г. - первый в нашей стране Баянаульский государственный национальный парк.

Законодательная база,

основу которой составляет Закон РК «Об особо охраняемых природных территориях», принятый 15 июля 1997 г. Закон регулирует вопросы создания и деятельности природоохранных учреждений. Согласно современному законодательству **особо охраняемые природные территории - это участки земель, вод, лесов и недр с правовым режимом охраны, либо регулируемым режимом хозяйственной деятельности, которые обеспечивают сохранение и восстановление государственного природно-заповедного фонда.** Правовой режим охраны подразделяется на заповедный, при котором запрещается любая хозяйственная деятельность, нарушающая естественное состояние окружающей среды, и заказной, когда ведение хозяйственной и иной деятельности разрешается только в определенные сезоны и сроки, если это не угрожает сохранению объектов государственного природно-заповедного фонда и не ухудшает их воспроизводство

Виды охраняемых природных территорий

Законодательством Казахстана предусмотрено наличие 11 видов охраняемых природных территорий в зависимости от целей их создания, режимов охраны и особенностей использования объектов:

- государственные природные заповедники, включая биосферные,
- государственные национальные парки,
- государственные природные резерваты,
- государственные природные парки,
- государственные памятники природы,
- государственные заповедные зоны,
- государственные природные заказники,
- государственные зоологические парки,
- государственные ботанические сады,
- государственные дендрологические парки,
- государственные природные заповедники-сепортеры.

Общая площадь всех 113 охраняемых природных территорий

- . к концу 2005 г. в Казахстане составила 21036283,2 га (согласно Перечню ОПТ в Постановлении Правительства РК от 19 июля 2005 г. № 746 и Постановлению Правительства РК от 17 ноября 2005 года № 1133), т.е. 7.72% от всей территории страны.

- Определение государственных природных заповедников в законодательстве РК в точности соответствует определению Категории I (строго охраняемый природный резерват) системы МСОП, так же как и определение государственного парка соответствует определению Категории II (национальный парк).

Государственные природные заповедники

- На сегодняшний день в нашей стране имеется 10 государственных природных заповедников общей площадью 1165552 га и 8 государственных национальных парков общей площадью 1456597 га.

| № | Название охраняемой территории | Год основания | Площадь в га |
|---|--------------------------------|---------------|--------------|
| • | Заповедники | | |
| • | Аксу-Джабаглы | 1926 | 128 118,1 |
| • | Алакольский | 1998 | 20743 |
| • | Алматинский | 1964 | 71 700 |
| • | Барсакельмес | 1939 | 105879 |
| • | Западно-Алтайский | 1992 | 56 078 |
| • | Каратауский | 2004 | 34 300 |
| • | Кургальджински | 1968 | 258 963 |
| • | Маркакольский | 1976 | 75 048 |
| • | Наурзумский | 1931 | 191 381 |
| • | Устюртский | 1984 | 223 342 |

Национальные парки

| | | |
|---------------------|------|---------|
| • Алтын-Эмель | 1996 | 161 235 |
| • Баянаульский | 1985 | 50 688 |
| • Боровое | 2000 | 83511 |
| • Иле-Алатауский | 1996 | 199 702 |
| • Каркаралинский | 1998 | 90 323 |
| • Катон-Карагайский | 2001 | 643 477 |
| • Кокшетау | 1996 | 134511 |
| • Чарын | 2004 | 93 150 |

Развитие системы охраняемых природных территорий

- Система охраняемых природных территорий республики находится в развитии и постепенно интегрируется в региональную и глобальную сеть ОПТ. В последние годы при поддержке Всемирного Банка и Глобального Экологического Фонда были осуществлены проекты по созданию трансграничных охраняемых территорий и экологических коридоров в Западном Тянь-Шане и Алтае. Один из результатов реализации этих проектов - создание в 2006 году новой охраняемой природной территории - Угам-Сайрамского национального природного парка площадью около 150 тыс. га.
- Казахстан, проводя реформы, уверенно входит в число развитых стран мира.
- **Р.В. Ященко** Председатель Среднеазиатского отделения Всемирной комиссии по охраняемым территориям Международного союза охраны природы (WCPA IUCN)

Алакольский государственный природный заповедник

- учрежден постановлением Правительства Республики Казахстан от 21 апреля 1998 г. в целях сохранения природных комплексов, животного и растительного мира дельты реки Тентек, а также уникальной популяции реликтовой чайки и других колониальных птиц на островах озера Алакол. Расположен он в пределах Алакольского района Алматинской и Урджарского района Восточно-Казахстанской областей.

Алакольский

заповедник



Географическое положение

- Расположен он в пределах
Алакольского района
Алматинской и Урджарского
района Восточно- Казахстанской
областей.

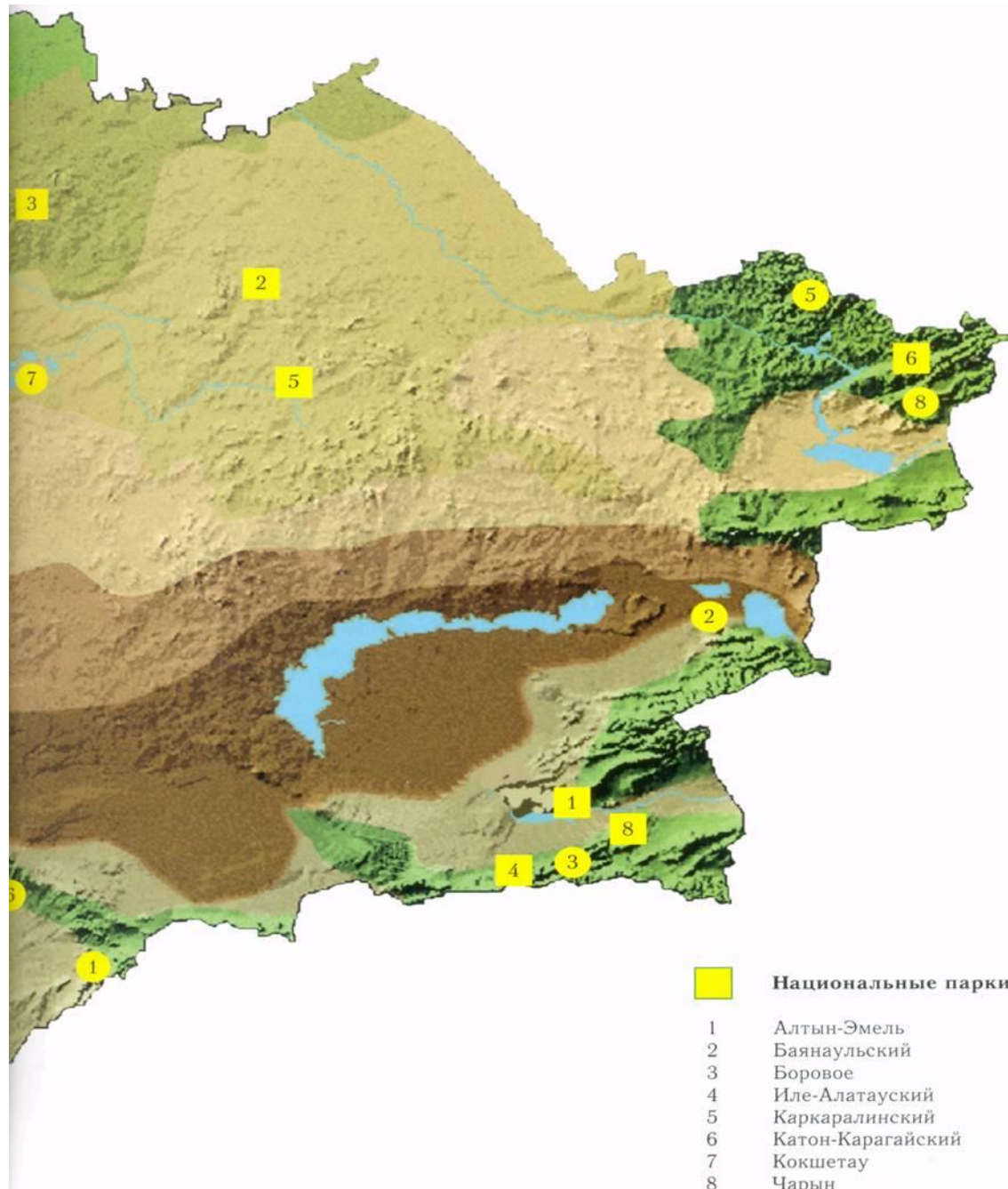
Площадь заповедника

- первоначально составляла 12520 га,
- затем была увеличена до 20743 га.
- Алакольский ГПЗ : дельта р. Тентек (17423 га) и острова оз. Алаколь (3320 га).
- Вокруг них создана двухкилометровая охранная зона площадью 21547 га. Вокруг заповедных островов (Улькен Аралтобе, Средний и Кишкене Аралтобе)- площадью 5130 га, в которых запрещены охота, рыболовство, стоянка катеров, лодок и других плавательных средств



Алаколь-Сасыккольская система озер

- занимает пустынную впадину между горными системами Джунгарского Алатау и Тарбагатай в юго-восточной части Казахстана. В центре впадины находится система крупных озер: Сасыкколь, Кошкарколь, Уялы, Алаколь, Жаланашколь



Современные ландшафты

- образовались в ксеротермический период послеледниковой эпохи.
- Рельеф озер представлен низменной террасовидной равниной, сложенной древнеморскими и озерными засоленными отложениями, окаймляющими озера полосой в 10-25 км с преобладанием солончаков, лугово-болотных и солончаковых луговых почв

Пустынные типы почв

- . преобладают в Алакольской котловине. На пойменных террасах рек и озер под лугово-тугайной растительностью встречаются **аллювиально-луговые** почвы, а по озерным понижениям и болотам с осоково-тростниковыми ассоциациями — **лугово-болотные**. В местах распространения биюргуново-кокпековой растительности встречаются **такыры и такыровидные** почвы. Широко представлены **лугово-сероземные** почвы под эфемерово-полынной растительностью, для которых характерны солончаки. На возвышенных частях Алакольской котловины развиты **малокарбонатные сероземы**

Климат

- региона резко континентальный с засушливым летом и сравнительно холодной, малоснежной и ветреной зимой. Средняя годовая температура воздуха - $6,2-7,2^{\circ}\text{C}$, при абсолютном макс- $+42^{\circ}\text{C}$ и мин -46°C . Т ср января $-14,0^{\circ}$, в Т. Ср июля $+24,1^{\circ}\text{C}$. Среднегодовая сумма осадков от 146 (ст. Достык) до 279 мм (ст. Ушарал).

Климат

- Алакольская котловина — одно из самых ветреных мест в Казахстане. Наиболее характерны местные ветры, попеременно
- дующие круглый год в двух противоположных направлениях через Джунгарские ворота (узкий горный проход между хребтами Барлык и Джунгарский Алатау). Возникновение ветра связано с большой разницей в атмосферном давлении по обе стороны Джунгарских ворот. Обычно господствует ветер юго-восточного направления - «евгей», зарождающийся в пустынной низменности Эби-Нур на пограничной территории Китая, и врывающийся через Джунгарские ворота иногда с разрушительной силой (60 - 80 м/сек.). На смену утихшему «евгею» вскоре приходит западный ветер - «сайкан», являющийся предвестником перемены погоды.

«Дельта»

- Участок «Дельта» относится к южному побережью оз. Сасыкколь и образован полноводной рекой Тентек, берущей началов Джунгарском Алатау- 500 км². Водно-болотные угодья дельты представляют собой сложную систему протоков, озер, плесов и заболоченных низин, густо заросших тростниками и образующих плавнево-литоральный ландшафт. Наибольшую ценность для гнездования водоплавающих и околоводных птиц в восточной части дельты представляет система озер, находящихся между оз. Онагаш, Жалыколь, Пеликанья и Бакланья курьи, а в западной части - между оз. Байбала и Карамойын.

РАСТИТЕЛЬНОСТЬ

- околководная и плавневая — группировки с доминированием тростника, рогоза узколистного, клубнекамышя морского, камыша озерного, рдеста плавающего. На озерах и протоках встречаются заросли кубышки желтой и кувшинки чисто-белой, роголистника погруженного, стрелолистов, сальвинии плавающей, ежеголовника прямого, наяды - морской и прямой, ряски, урути колосковой, горца земноводного, пузырчатки обыкновенной. Эти заросли - важнейшие гнездовые и кормовые станции многочисленных водоплавающих и околководных птиц. Основные заросли кувшинки сосредоточены на озерах Онагаш, Жалыколь, Опытное и Кугумбай. Кубышка распространена гораздо шире - на большинстве протоков и озерных плесов дельты.



Растительность

- На временно затопляемых понижениях доминируют тростник, рогоз узколистный, клубнекамыш морской, осока, сыть скученная. На болотах встречаются тростниковые, рогозовые, клубнекамышовые сообщества, а на болотно-луговых почвах - вейниковые, волоснецовые, ажрековые и камфоросмовые. На луговых солончаках низких озерных террас преобладают группировки солянок с участием тростника. Для аллювиально-луговых почв по окраинам дельты характерны полынные, полынно-маревые, чиевые, чингиловые и гребенщииковые сообщества.

Леса

- В низовьях Тентека высокоствольные тополево-ивовые леса имеют густой подлесок из клена с единичной примесью березы. Характерны густые заросли ежевики. На полянах встречаются куртины шиповника, жимолости татарской и гребенщика. Небольшие прирусловые перелески из древовидных ив, сильно нарушенные пожарами, сохранились на участках Туюксу, Онагаш, Жалыколь и Миялы. По окраине дельты, выходящей к озеру Сасыкколь, кое-где встречаются отдельные кусты лоха остроплодного.

ОСНОВНЫЕ ГНЕЗДОВЬЯ ПТИЦ

- В дельте Тентека издавна были сосредоточены основные гнездовья многих птиц - кудрявого и розового пеликанов, большого баклана, колпицы, кваквы, серой и большой белой цапель, озерной чайки, черной и белокрылой крачек, хохотуньи, большой и малой выпей, камышницы, пастушка, погоньшей (малого и крошки).
- На дельтовых озерах среди водоплавающих птиц преобладают лысуха, красноносый нырок, красноголовая чернеть, большая поганка и серая утка; немногочисленны - черношейная поганка, серый гусь, лебедь-шипун, широконоска, чирки (трескунок, свистунок), белоглазая чернеть; редки - чернозобая гагара, серощекая и малая поганки, лебедь-кликун, шилохвость, савка и др. В 2000 г. здесь впервые появилась на гнездовании белошекая крачка, а в 2004 г. - малая чайка.



Животный мир

- Основной фон птиц тростниковых зарослей составляют дроздовидная и индийская камышевки, широкохвостка, соловьиный сверчок, усатая синица, тростниковый и обыкновенный ремезы, кукушка, черная ворона, черноголовая трясогузка. В труднодоступных займищах сохранились на гнездовании отдельные пары орлана-белохвоста и серого журавля. Из млекопитающих характерными обитателями тростниковых дебрей и дельтовых озер являются кабан, сибирская косуля, ондатра, водяная полевка, водяная кутора. На пустынных участках побережья водятся волк, лиса, корсак, барсук, горностай, степной хорек, ласка, ушастый еж. Из грызунов достаточно обычны заяц-толай, гребенщикова песчанка, краснощекий суслик, малый и большой тушканчики, слепушонка и др. Всего в заповеднике встречается 33 вида млекопитающих.

Заповедные острова

- В центральной, наиболее глубоководной части озера Алаколь находится группа из трех заповедных островов (Улькен Аралтобе, Средний, Кишкине Аралтобе), образующих подобие небольшого архипелага длиной 17 км и до 40 км в окружности. В народе острова называют Каменными. Они удалены на 30-40 км от южного, на 40-50 км от западного и на 10-15 км от северо-восточного побережья. Островные возвышенности опоясаны постепенно снижающимися террасовидными уступами, которые покрыты разреженной полупустынной растительностью с преобладанием боялыча, тасбиюргуна, терескена, полыни белоземельной, кохии, ревеня и др. на серо-бурых, малоразвитых каменистых почвах.

Заповедные острова

- . Подножие сопок щебнисто-галечниковое с суглинками и небольшими солончаками. Вдоль берегов имеются валы из мелкого щебня и гальки, а также небольшие заливы лагунного типа с открытыми пляжами. Острова - это уникальные места гнездования колониальных птиц. Особую важность приобретают они в годы высокого уровня воды на оз. Алаколь, когда все чайковые птицы перемещаются сюда вдоль побережья с затопленных мелких островов. Основными видами, образующими колонии на островах, являются черноголовый хохотун, большой баклан, реликтовая чайка, хохотунья, чеграва, чайконосная крачка, речная крачка, луговая тиркушка, кулик-сорока, малый и морской зуйки. По склонам сопок встречаются полевой, малый и степной жаворонки, желчная овсянка; в зарослях тамариска селится индийский воробей



Остров Улькен Аралтобе

- . В последние годы в северной части острова Улькен Аралтобе сформировалась система из трех лагунных озер. Она стала еще одним важнейшим местом гнездования лысухи, пеганки, огаря, савки, красноногого нырка, белоглазой чернети, чирка-трескунка, ходулочника, кулика-сороки, травника, луговой тиркушки, малого и морского зуйков, чайконосой и речной крачек, камышницы, береговой ласточки, черноголовой трясогузки, дроздовидной и индийской камышевок. Кроме того, в конце июня здесь наблюдались негнездовые скопления водоплавающих и околоводных птиц, слетающих сюда на линьку. Среди них отмечены также большая, черношейная и малая поганки, лебедь-шипун, красноголовая и хохлатая чернети, гоголь, кряква, серая утка, большой веретенник и др.

Реликтовая чайка

- В последние 35 лет наибольшую международную известность получил остров Средний. В 1968-1969 гг. казахстанские орнитологи открыли здесь новый вид птиц - реликтовую чайку, которая стала символом будущего заповедника. Со стороны этот остров имеет вид пустынной каменисто-щебнистой сопки, возвышающейся над водой на 60 метров. Длина острова 1,5 км, ширина 0,5 км. Его юго-западная часть обрывистая, с обнажениями скальных пород, на уступах которых находятся многочисленные гнезда бакланов и чаек-хохотуний. На пологой каменистой террасе в южном углу обычно находится многочисленная колония черноголового хохотуна и хохотуний. Вершину сопки занимает реликтовая чайка, чайконосная крачка и луговая тиркушка, а восточную и северную стороны - колония речных крачек, насчитывающая две-три тысячи пар. На обрывистом западном берегу находятся гнезда больших бакланов и нескольких пар кудрявых пеликанов.



Растения и зоопланктон

- На территории заповедника ботаниками выявлено 269 видов сосудистых растений, относящихся к 57 семействам и 193 родам. Наибольшим разнообразием характеризуются семейства: Сложноцветные, Маревые, Мятликовые, Бобовые и Губоцветные.
- Зоопланктон включает 197 таксонов коловраток и микроракообразных. Макробоентос дельты Тентека составляет 69 видов и форм донных беспозвоночных. Стрекозы представлены 34 видами. Другие насекомые изучены еще недостаточно.



ЖИВОТНЫЕ

- Фауна рыб Алакольского заповедника включает 15 видов, в том числе балхашского окуня, занесенного в Красную книгу Казахстана. Наиболее характерными являются сазан, серебряный карась, лещ, пятнистый губач, балхашская маринка и другие.
- Всего на территории Алакольского заповедника установлено обитание 2 видов амфибий и 14 видов пресмыкающихся. Из них наиболее характерными для заповедных участков являются озерная лягушка, прыткая ящерица, разноцветная ящурка, восточный удавчик, обыкновенный и водяной ужи, узорчатый полоз, степная гадюка, щитомордш

ПТИЦЫ

- В современных границах заповедника отмечено 272 вида птиц, в том числе в дельте Тентека - 263 вида (119 гнездящихся) и на островах Алаколя - 87 (49 гнездящихся). Из редких и исчезающих птиц, включенных в Красную книгу Казахстана, в Алакольской котловине зарегистрировано 38 видов, в том числе 27 гнездящихся. В пределах заповедника в настоящее время гнездится 15 «краснокнижных» видов: кудрявый пеликан, колпица, черный аист, лебедь-кликун, белоглазая чернеть, савка, орлан-белохвост, змеяд, серый журавль, журавль-красавка, дрофа, джек, стрепет, черноголовый хохотун, реликтовая чайка, филин. Еще семь видов (розовый пеликан, степной орел, беркут, могильник, сокол-балобан, чернобрюхий рябок саджа) гнездятся в котловине за пределами заповедника.

Птицы

- Кречетка перестала гнездиться и последние два десятилетия не наблюдалась здесь даже в период миграций. Только в период сезонных миграций изредка встречаются четыре вида: малый лебедь, скопа, сокол-сапсан и орлан-долгохвост. Еще девять видов исключительно редко залетает на оз. Алаколь и могут быть встречены в отдельные годы на территории заповедника. Это малая белая цапля, каравайка, фламинго, горбоносый турпан, белый журавль (стерх), тонкоклювый кроншнеп, малый кроншнеп и азиатский бекасовидный веретенник.

Этапы исследований

- В первые годы существования Алакольского заповедника была проведена большая работа по изучению растительного и животного мира. Уже достаточно полно изучена фауна позвоночных животных, начато изучение основных групп беспозвоночных. Проводятся фенологические и гидрологические наблюдения. Важнейшим итогом первого этапа исследований флоры и фауны является издание в 2004 году первого тома научных трудов Алакольского заповедника. настоящее время ведется активная работа по расширению охраняемой территории.

- С 2004 г. начал осуществляться долговременный проект Правительства РК и Представительства ООН в Казахстане « Комплексное сохранение приоритетных, глобально значимых вводно-болотных угодий как мест обитания перелетных водоплавающих птиц,- в ходе выполнения которого к заповеднику будут присоединены ценнейшие участки Алаколь-Сасыккольской системы озер, которые играют ключевую роль в сохранении биологического разнообразия этого региона