

# Особо охраняемые природные территории Ростовской области

---

1. Природно-заповедный фонд Ростовской области
2. Государственный природный биосферный заповедник «Ростовский»
3. Государственный природный заказник «Цимлянский»
4. Природный парк «Донской»
5. Памятники природы

## Виды и задачи особо охраняемых природных территорий

- Особо охраняемые природные территории (ООПТ) играют важнейшую роль в сохранении и восстановлении ресурсов живой природы.
- Они являются наиболее эффективным механизмом поддержания экологического баланса территорий, сохранения естественное биоразнообразия.
- К особо охраняемым природным территориям относятся заповедники, заказники, природные парки и т.д. Сеть ООПТ на Дону достаточно обширна и разнообразна.



# Природно-заповедный фонд Ростовской области

---

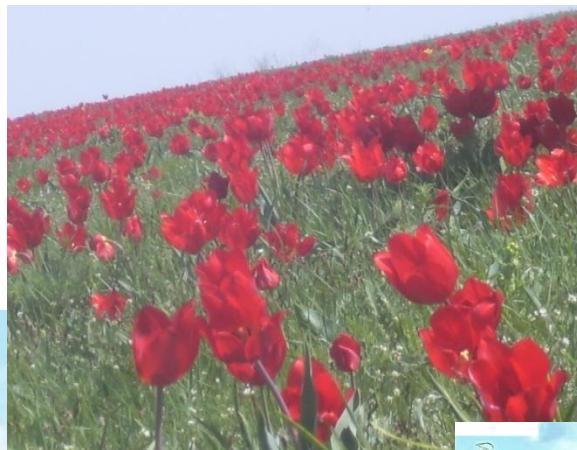
## Природно-заповедный фонд Ростовской области представлен:

- Водно-болотными угодьями международного значения «Озеро Маныч-Гудило» и «Веселовское водохранилище» (388,7 тыс. га),
  - 14-тью ключевыми орнитологическими территориями (369,1 тыс. га), в том числе три из них — международного значения,
  - Государственным природным заповедником «Ростовский» (9,5 тыс. га),
  - Природным парком «Донской» (44,12 тыс.га),
  - Государственным природным заказником «Цимлянский» (44,9 тыс. га),
  - 70 памятниками природы (19,2 тыс.га).
-

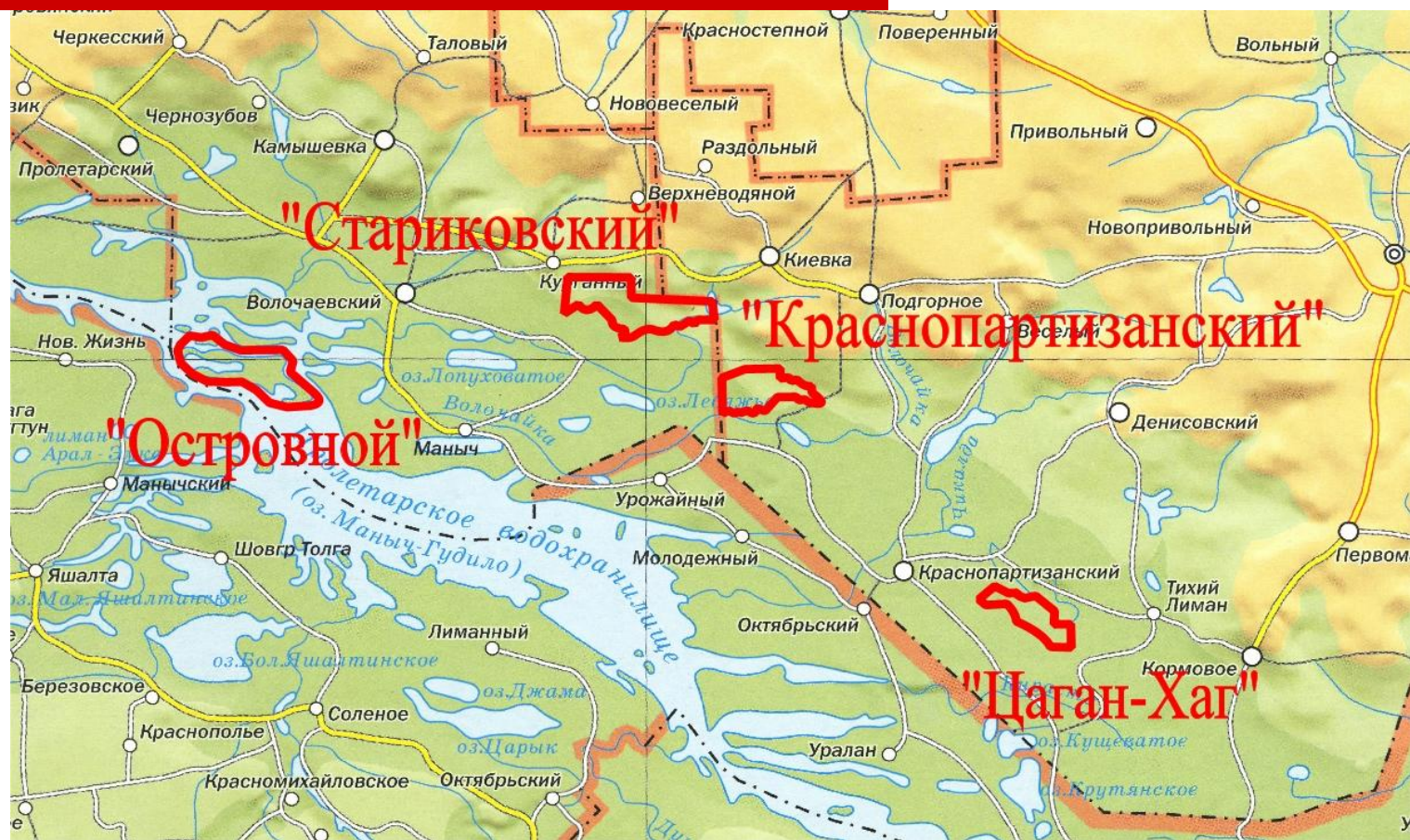


Единственная степная зона Европы,  
имеющая статус охраняемой территории,  
**-уникальный степной заповедник "Ростовский",**  
-где на воле обитают дикие лошади - донские мустанги.

---



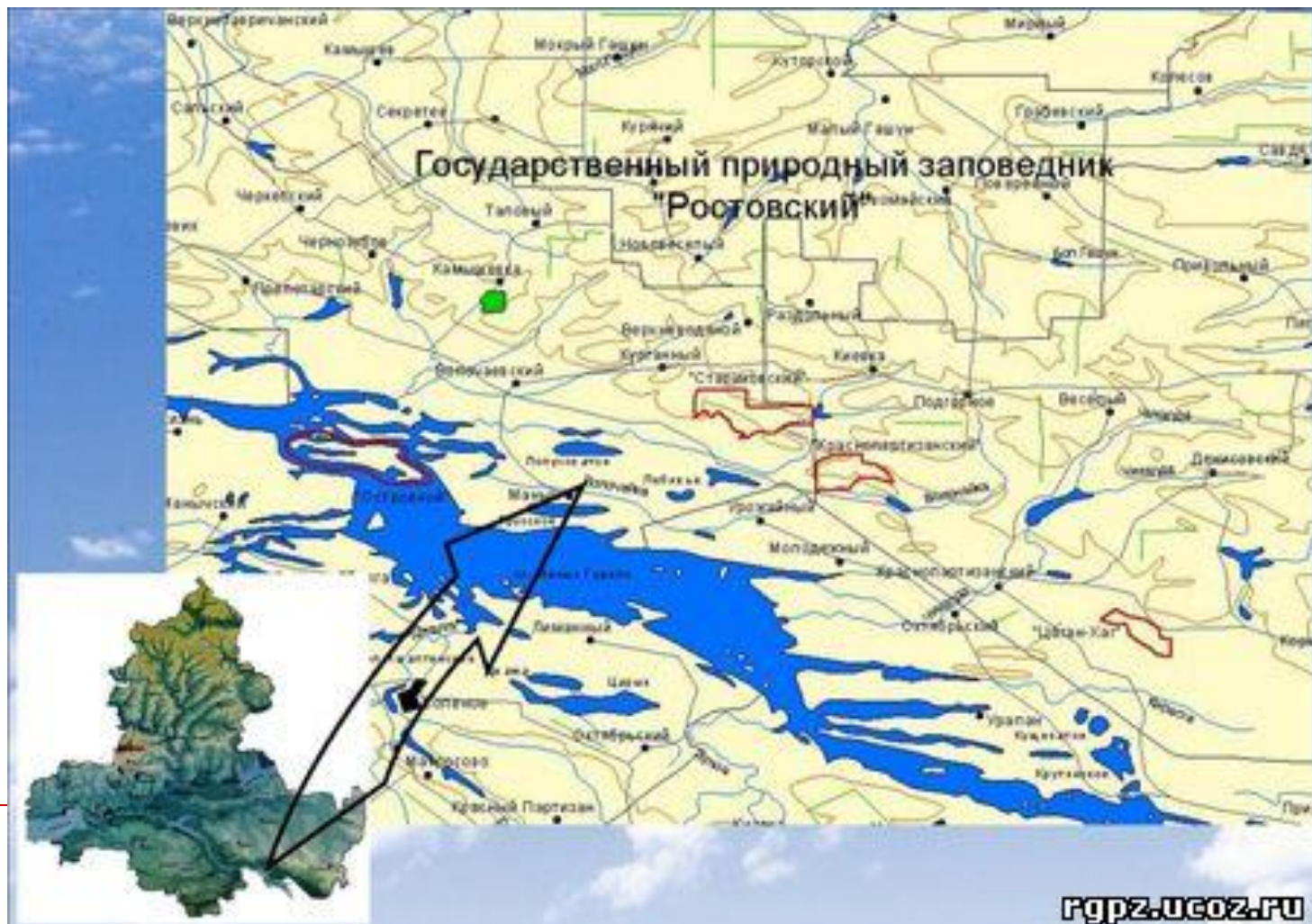
# Государственный природный биосферный заповедник «Ростовский» создан в 1995 году



# Географическое положение заповедника.

Расположен заповедник в юго-восточной части Ростовской области

Общая площадь заповедника составляет 9531,5 га.



# водно-болотные угодья заповедника

---



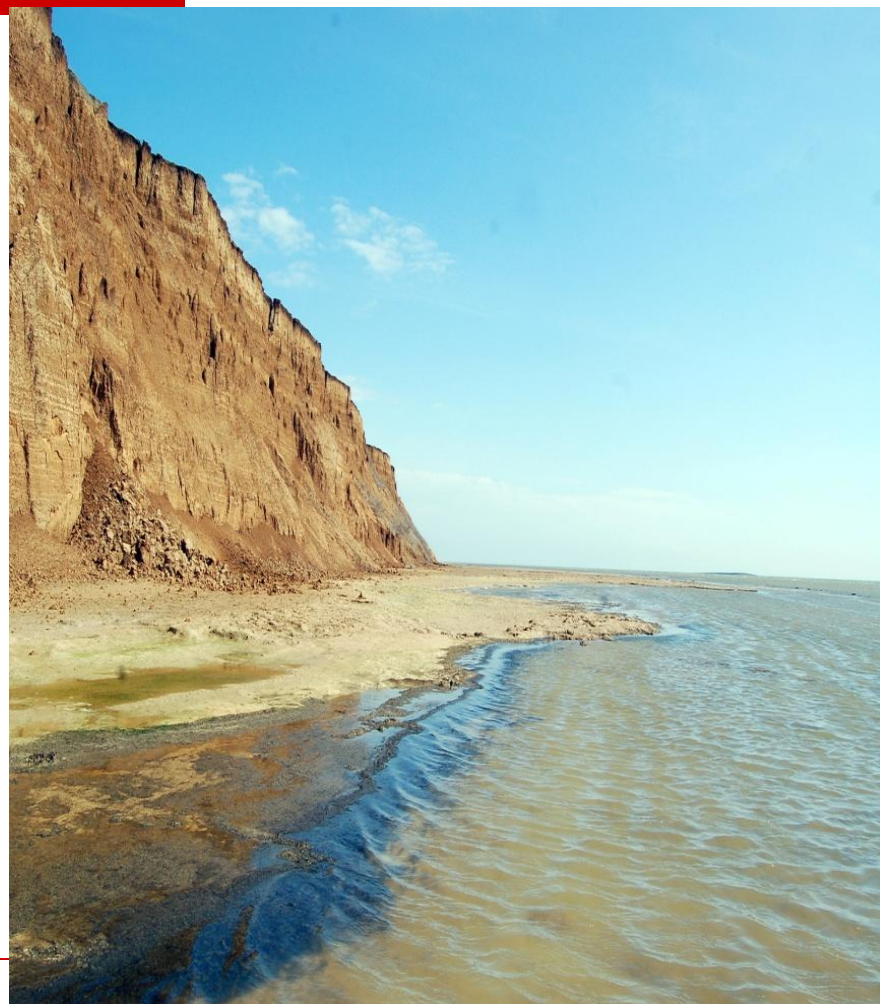
Многочисленные водно-болотные угодья заповедных территорий - места обитания многих видов водоплавающих птиц. Только на участке озера Маныч-Гудило гнездится около 40 тысяч особей колониальных, околководных и водоплавающих птиц.





# Озеро Маныч - Гудило

- ✓ Протяжённость 180км
- ✓ Ширина 10-12км
- ✓ Глубина 2 метра



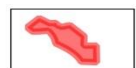
# территория заповедника

---

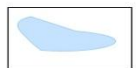
- Как для охраны, так и для научных исследований очень большое значение имеет создание вокруг заповедника охранной зоны. Такая зона была создана с 4.11.2000.
  - Общая площадь охранной зоны заповедника 74,350 тыс. га. Стоит отметить, что это единственный заповедник, имеющий территорию охранной зоны больше чем сама территория заповедника.
  - Территория водного фонда озера Маныч-Гудило, участка «Островной» заповедника и прилегающей материковой части охранной зоны входит в водно-болотные угодья международного значения и занесены в перечень Рамсарской конвенции.
-



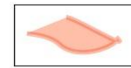
Условные обозначения:



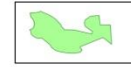
- Государственный природный заповедник "Ростовский" (участки: 1 - "Островной", 2 - "Краснопартизанский", 3 - "Стариковский", 4 - "Цаган-Хаг")



- Водно-болотные угодья международного значения "Веселовское водохранилище" и "Озеро Маныч-Гудило"



- Буферная зона



- Зона сотрудничества

**На территории заповедника зарегистрировано 410 видов растений.**

**На территории заповедника отмечено 6 редких видов, являющихся охраняемыми в России: тюльпан Шренка, беллевалия сарматская, ковыль красивейший, ковыль украинский, касатик карликовый, майкараган волжский.**



**Сохранились здесь редкие и исчезающие виды, занесенные в Красную книгу Ростовской области: тюльпан Биберштейна, двуцветковый тюльпан, ковыль Лессинга, ковыль сарептский, астрагал чашечковый, астрагал пузырчатый, астрагал пушистоцветковый, альтения нителистная, тамарикс изящный, тамарикс Мейера и.т.д.**

---



## По долине Западного Маныча проходит один из мощнейших в Евразии пролетных путей птиц

- Птицы являются самой многочисленной в видовом и количественном отношении группой.
- На территории заповедника и прилегающих землях отмечено около 217 видов птиц,
- Из них около 127 гнездится в этом районе, а 61 вид наблюдается здесь во время пролетов и кочевок, 16 видов зимующих.
- Ряд из них входит в Красную книгу: пеликаны розовый и кудрявый, колпица, каравайка, савка



# Дикие лошади – донские мустанги.



- Богат видами список редких животных, занесенных в Красную книгу Ростовской области:
- сколопендра кольчатая, красотка блестящая, дедка желтоногий,
- стрекоза перевязанная, дозорщик-император, коромысло синее, боливария короткокрылая, богомол Эмпуза, дыбка степная, красотел пахучий, жужелица венгерская и золотистоймчатая,
- полоз четырехполосый и узорчатый, гадюка степная,
- еж ушастый, мышовка степная сайга и др. **Всего около 80 видов.**





- На территории заповедника отмечено 3 вида земноводных,
- 8 видов пресмыкающихся,
- более 50 видов представителей класса млекопитающих.





# восстановление природных экосистем

---

- Организация заповедника с охранной зоной положительно повлияла на восстановление природных экосистем на его территории.
- Возросло количество кочующих и пролетных особей журавля-красавки, серого гуся, белолобой и краснозобой казарок и ряда других птиц, что, вероятно, связано с созданием здесь зоны покоя.



# Водно-болотные угодья (ВБУ)



- ❑ **Водно-болотные угодья (ВБУ)** относятся к территориям международного природоохранного значения - «Озеро Маныч-Гудило» и «Веселовское водохранилище».
- ❑ Они имеют специальный режим охраны для сохранения запасов водоплавающих и околоводных птиц, оптимизации их местообитания в различные сезоны года, в целях сохранения биоразнообразия водно-болотных экосистем и их рационального использования.
- ❑ «Озеро Маныч-Гудило» и «Веселовское водохранилище» представляет особую ценность как место массового гнездования колониальных, околоводных и водоплавающих птиц (гнездится около 40 тыс. особей).
- ❑ **Ключевые орнитологические территории России (КОТР)** также относятся к территориям международного значения. Всего в Ростовской области их уже выделено 14 (по долинам рек) и проектируется к выделению еще 4.
- ❑ Проблема охраны большинства редких и находящихся под угрозой исчезновения видов птиц – это во многом проблема сохранения их местообитаний. Ключевые орнитологические территории берут под охрану наиболее ценные для птиц места на всем протяжении видового ареала: в местах гнездования, на зимовках и путях миграции.





## **Государственный природный заказник «Цимлянский»**

- Расположен в урочище «Кучугуры» и в прибрежной зоне Цимлянского водохранилища. Среди лесных насаждений характерны сосны, тополь, акация, береза, осина, ива белая.
- Сосняки составляют искусственные посадки в возрасте от 15-40 лет.
- По берегам озер и в покрове преобладает осока, камыш, тростник, рогоз. Встречаются боярышник, лох серебристый, терн. Площадь покрытая лесом в процентах к общей площади - около 10%.



# Государственный природный заказник "Цимлянский"



 - граница заказника

# Животный мир природного заказника «Цимлянский».

- Животный мир представлен типичными видами: лось, кабан, косуля, заяц-русак, лисица обыкновенная. Из крупных хищников постоянно регистрируются случаи захода волка с территории Волгоградской области.
- Ихтиофауна представлена такими видами, как: лещ, сазан, судак, карась, сом, тарань, щука.



# «Краснокнижные ВИДЫ»

- Перечень «краснокнижных» животных включает 33 вида, в том числе: дозорщик-император, красотка-девушка, сколия-гигант, ктырь гигантский, тювик европейский, сапсан, авдотка, стрепет, хорек степной.



## **Природный парк «Донской»**



□ Это первый и единственный Природный парк на территории Ростовской области. Уникальный комплекс состоит из двух участков: «Дельта Дона» и «Островной». Общая площадь Парка составляет 44,12 тыс. га.

□ Территория Парка уникальна в природно-историческом отношении и уникальна по составу ландшафтов: степные просторы сменяют хвойно-лиственные лесные пейзажи и водно-болотные угодья.

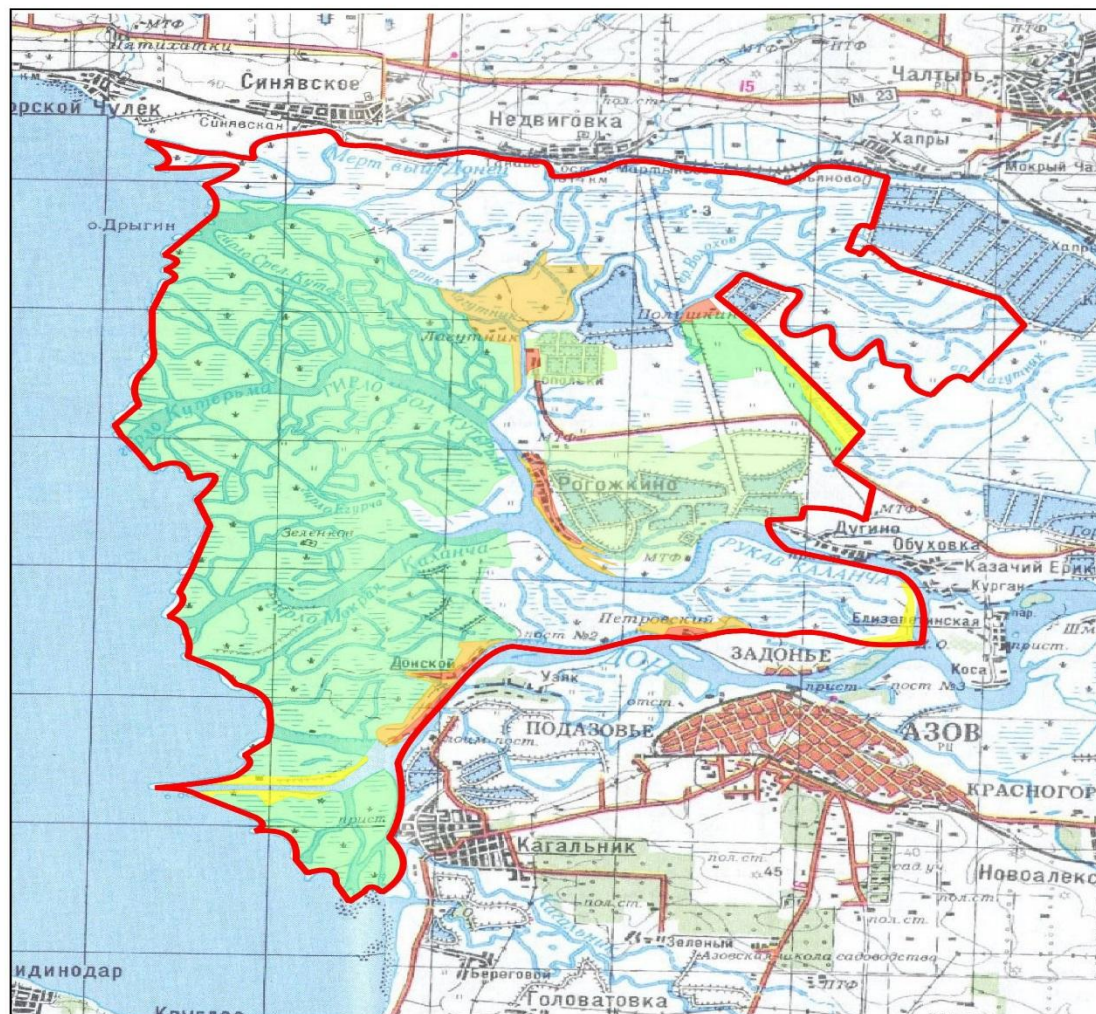
□ Особенно богата флора дельты Дона, насчитывающая 823 вида растений (для сравнения: флора дельты Волги насчитывает 367 видов, дельты Дуная - 563 вида).

---

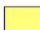
# Природный парк «Донской»



Природный парк "Донской" участок "Дельта Дона"



Условные обозначения

-  - граница природного парка
-  - агрохозяйственная зона
-  - природоохранная зона
-  - буферная зона
-  - рекреационная зона
-  - туристско-административная зона
-  - земли поселений



# Фауна и флора дельты Дона

---

- Флора дельты насчитывает 823 вида и представлена 93 семействами и 375 родами.
  - В Красную книгу Ростовской области включены 27 видов растений, произрастающих на данной территории (сальвиния плавающая, кубышка желтая, кувшинка белая, роголистник донской и др.).
  - Фауна насчитывает 1095 видов. Из них млекопитающих – 12 видов, птиц – 75 видов, рептилий – 3 вида, амфибий – 14 видов, рыб – 129 видов, членистоногих – 285 видов, червей – 335 видов (плоские, круглые и кольчатые), простейшие – 100 видов и др.
-



- Впечатляет разнообразие птичьего населения. Здесь обитают редкие и исчезающие виды, занесенные в Красную книгу, такие как казарка краснозобая, пискулька, савка, орлан-белохвост. Гуси, лебеди, чайки и кулики - типичные обитатели здешних ландшафтов





Стерлядь донская



Карась  
серебряный



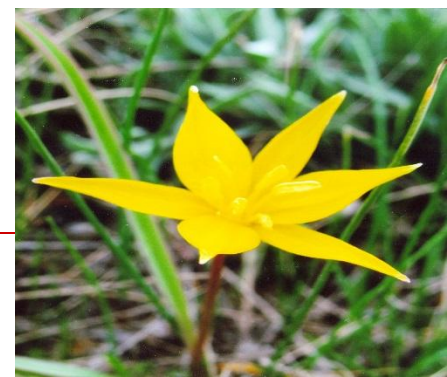
Чебачок амурский

- Исторически Дельта отличалась богатыми рыбными ресурсами.
- Через нее идут на нерест проходные и полупроходные рыбы,
- здесь сохранились естественные нерестилища для сазана, судака и других рыб, происходит их нагул и зимовка.
- В Красную книгу области вошли 21 вид рыб, из них 7 видов занесены в Красную книгу России.

# участок «Островной»



- В центральной части участка «Островной» широко распространены пойменные луга среднего увлажнения, преимущественно засоленные.
- К северной границе парка примыкают пески, несформированные растительные группировки на песках и кустарниковые ивняки.
- Благодаря разнообразию ландшафтов, для участка «Островной» характерно богатое разнообразие фауны, обитание многих ценных и редких, включенных в Красные книги Российской Федерации (2001) и Ростовской области (2004) животных.

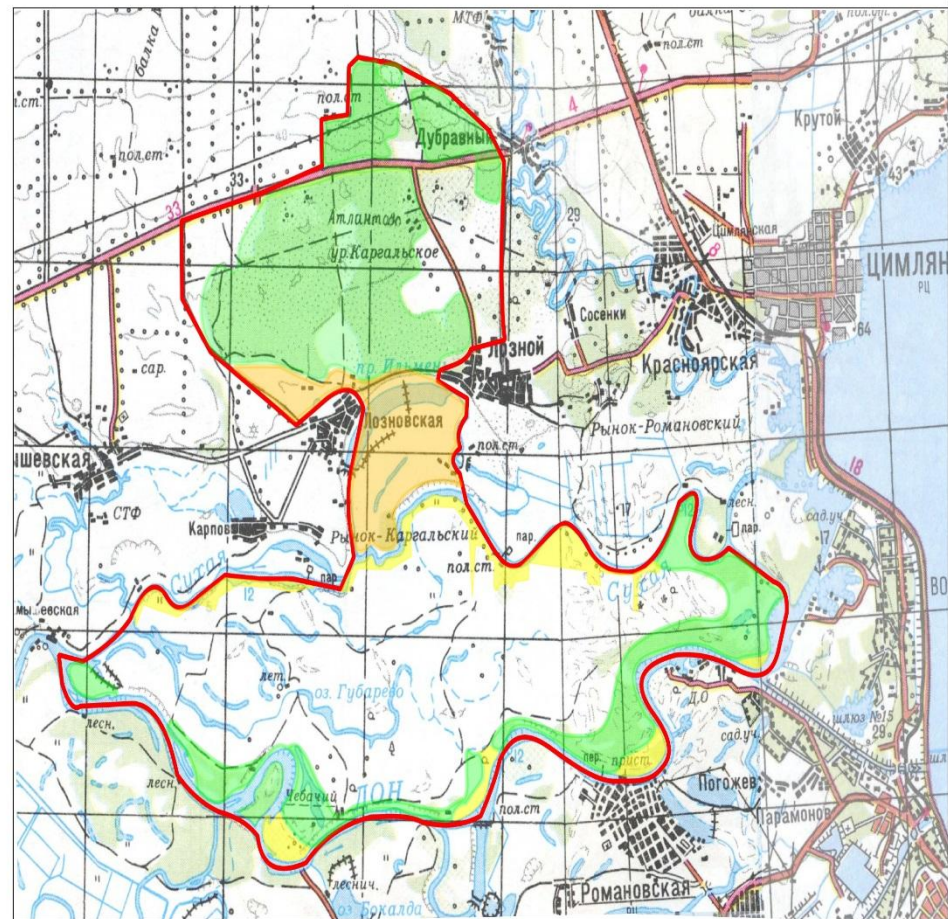


# Пойменные леса


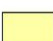
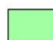


Пойменные леса естественного происхождения тянутся по южной границе вдоль Дона неширокой полосой. Пойменные леса представлены преимущественно ивняками и ольшанниками с незначительным участием вязовников.



Природный парк "Донской" участок "Островной"



Условные обозначения

- |  |   |
|--|---|
|  - граница природного парка |  - рекреационная зона              |
|  - природоохранная зона     |  - туристско-административная зона |
|  - буферная зона            |   |

# ПАМЯТНИКИ ПРИРОДЫ

утверждены постановлением Администрации Ростовской области [от 19.10.2006 № 418](#) и представляют собой 70 уникальных природных комплексов и объектов

---



# Большой Камень

---

Песчаниковый останец недалеко от Каменска-Шахтинского. Представляет собой несколько россыпей огромных валунов на склоне древней балки. По причудливости форм камней, а также по наличию необычных углублений — труб, кварцитовых колец, воронок, сквозных отверстий и гротов, — является аналогом Рачейских скал в Сызранском районе Самарской области.



Песчаный холм с крупными глыбами кварцитовидного песчаника на вершине.

Уникальный природный комплекс, включенный в Официальный перечень памятников природы Ростовской области.

Огромное количество легенд, загадок; природная красота, наличие растительных эндемиков и красивейшие пейзажи окрестностей...

**Гора Городище** – каменистое образование в виде горы, полый внутри и покрытой растительностью, присущей лесной и степной флоре.

Богато представлен травянистый ярус, в котором имеются и эндемики – купена лекарственная, прострел раскрытый, пролеска сибирская, ландыш майский и др. Разнообразен и животный мир. Гора является постоянным местом обитания и гнездования многих представителей орнитофауны. Имеет историческое, эстетическое, природоохранное и

просветительское значение.

# Гора Городище





# Гребенные горы (Две Сестры)

---

- находятся на правом берегу Северского Донца в нескольких километрах на юго-запад от города Белая Калитва.
- Две почти одинаковые горы с известковыми кряжами. С горами Две Сестры связаны поэтические легенды, большое количество слухов и преданий.



# Лебяжий яр

- Очень высокий, до 40 метров, обрывистый левый берег Дона в 19 км к востоку от станицы Вёшенской.
- ниже-пойменный лес естественного происхождения с участием тополя, дуба, ивы белой.
- С Крутояра открывается восхитительный вид на речную луку, пойму и правый берег.
- Прижим Дона в этом месте настолько мощный, что покрытая пеной донска вода шумит, вгрызаясь в глинистые склоны.



# Меловые обнажения в Лысогорке

---

- ❑ Обнажения меловых пород на правом берегу реки Тузлов в районе села Лысогорка.
- ❑ Очень красивые меловые дивы на склонах холмов.
- ❑ Черезвычайно интересна структура обнажений: меловая порода пронизана кремниевыми образованиями причудливой формы.
- ❑ С холмов открывается великолепный вид на долину реки Тузлов.

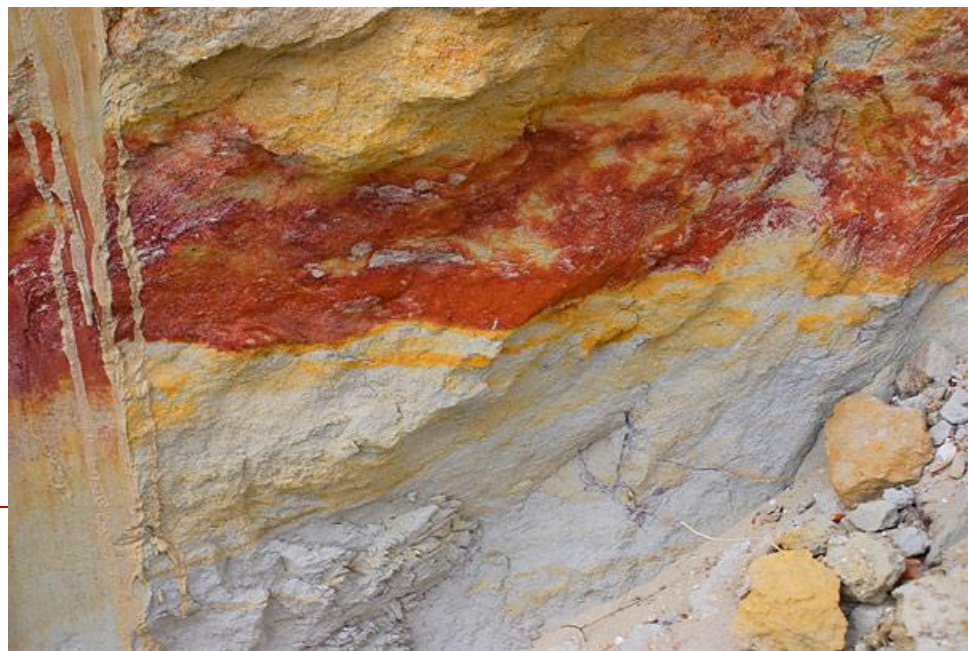


## Отпечатки листьев, окаменелые стволы на реке Крынка

---

Вблизи реки Крынка, недалеко от посёлка Александровка Матвеево-Курганского района Ростовской области, в обнажениях на склоне холма были обнаружены отпечатки листьев, моллюсков, рыб, окаменелые стволы и древесина. Памятник природы федерального ранга. К сожалению, в настоящее время почти полностью уничтожен в результате хозяйственной деятельности.

---



# песчаные массивы

---

На севере и северо-востоке от станции Вёшенской существуют значительные песчаные массивы, в основном лишённые какой-либо растительности. Данные песчаные массивы, не закреплённые естественным образом, предстают собой классические движущиеся пески (дюны). Представляют собой познавательный интерес как наглядная иллюстрация процессов опустынивания, дюнообразования и перемещения (наступления) песков.



# Урочище Пигарька

---

Урочище Пигарька расположено между Авиловыми горами и рекой Калитва в пригороде Белой Калитвы. Редкий по красоте природный объект, представляющий собой сочетание скал, холмов, леса и реки...

Места являются местообитанием эндемика Европы –

русской выхухоли.

---



# Урочище «Поники»

---

Расположено на востоке от станицы Вёшенской. Интересной особенностью данного места является исчезновение небольших речек и ручьёв в песчаных массивах, т.н. «поникание». Урочище расположено между станицей Вёшенской и родником Отрог. **Урочище «Поники»** – участки разнотравно-злаковой песчаной степи в сочетании с березовыми и осиновыми колками аренных лесов. Эталон природы на второй надпойменной песчаной террасе левобережья Среднего Дона. Отмечена одна из ключевых ценопопуляций луговой растительности.



# ***Под угрозой уничтожения!***

---

Песчаный курган расположенным в станице Каргинской Боковского района. Представляет собой междуречный песчаный массив, включают дубовые, ольховые и березовые колки, песчаные степи и луга, фрагменты барханных песков ...

В настоящее время Песчаный курган подвергается посягательству со стороны местного населения и организаций, находящихся на территории станицы Каргинской, которые продолжают интенсивный забор песка, в результате чего более половины уникального памятника природы уже не существует...

