

**Урок «Земля - кормилица».
4класс.**

**Учитель: Губардина Н. Р.
МОУ гимназия №7, г. Балтийск.**

Тема: «Земля –
кормилица.»



Цели урока:

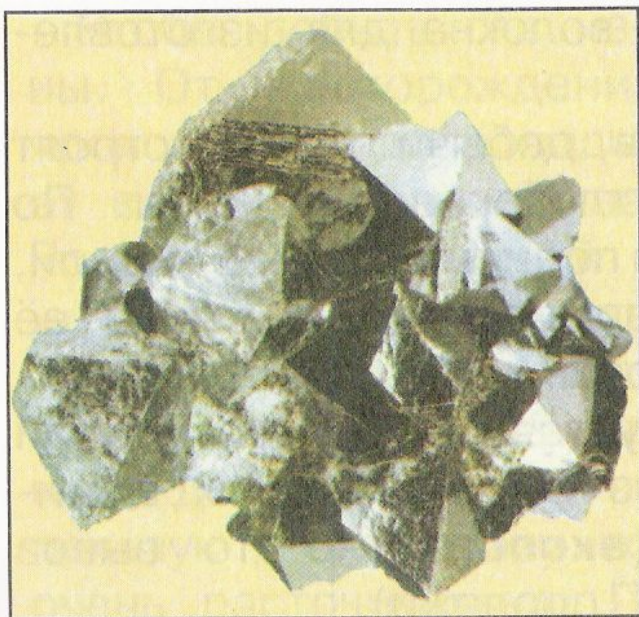
- Познакомить детей с различными видами почв и их составом.
- Природоохранной деятельностью человека.
- Развивать познавательную активность, умение наблюдать, высказывать своё мнение.

Оборудование:

- Физическая карта России.
- Карта края.
- Коллекция полезных ископаемых.
- Образцы почв.

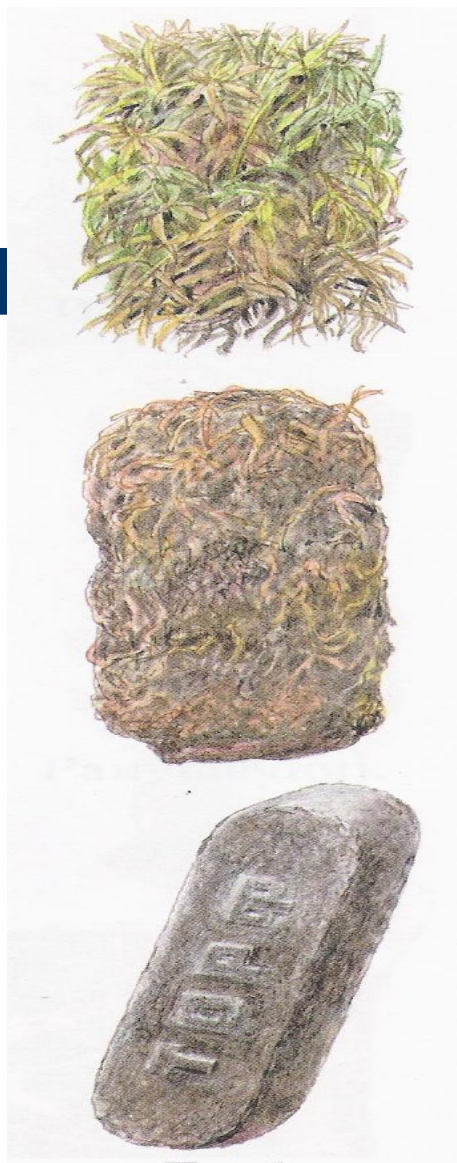
Проверка домашнего задания.

Узнайте полезное ископаемое.



Железная руда

- Добывают в шахтах, тяжёлая, прочная, ковкая, состоит из мелких, плотно соединенных зёрен.



- Лёгкий, впитывает влагу, хорошо горит, служит подстилкой для скота, удобрением.

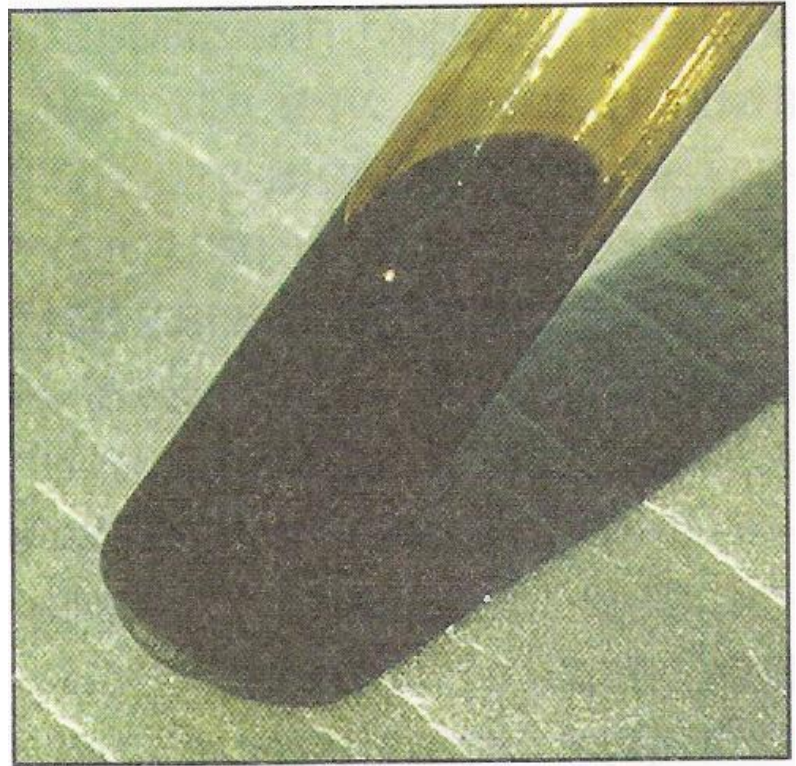
- Прочная, тяжёлая порода, бывает серого, розового, красного цветов. Состоит из зёрен нескольких минералов.



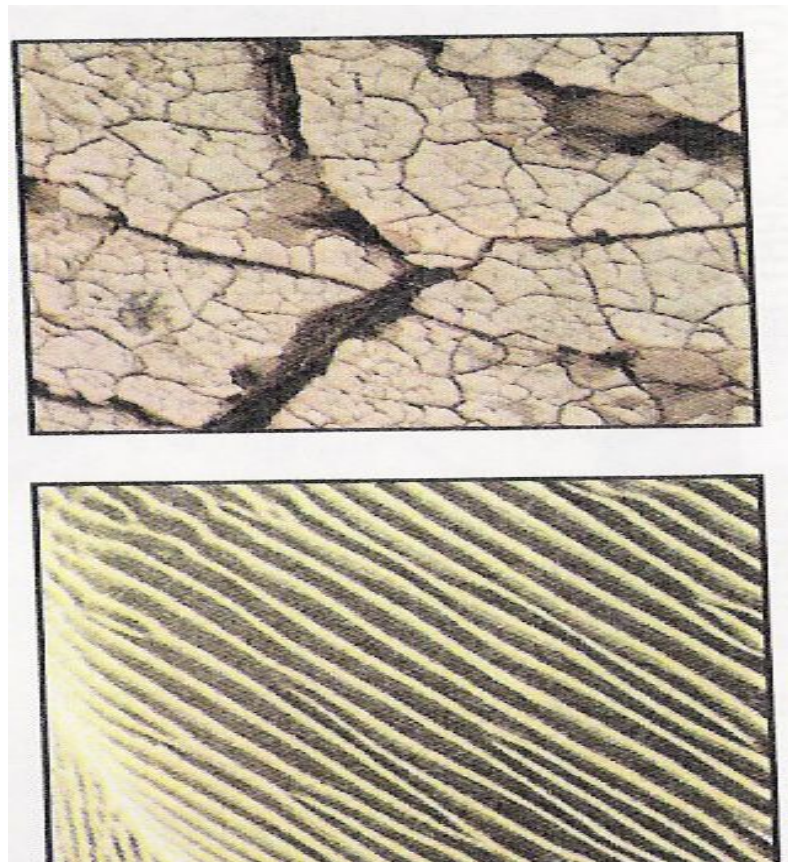
- Чёрный, с заметным блеском, твёрдый, тонет в воде, горюч.
- Обычно белый или серый камень, образовался из остатков морских организмов.



- Тёмная маслянистая жидкость, горит, из неё получают бензин, керосин, мазут.



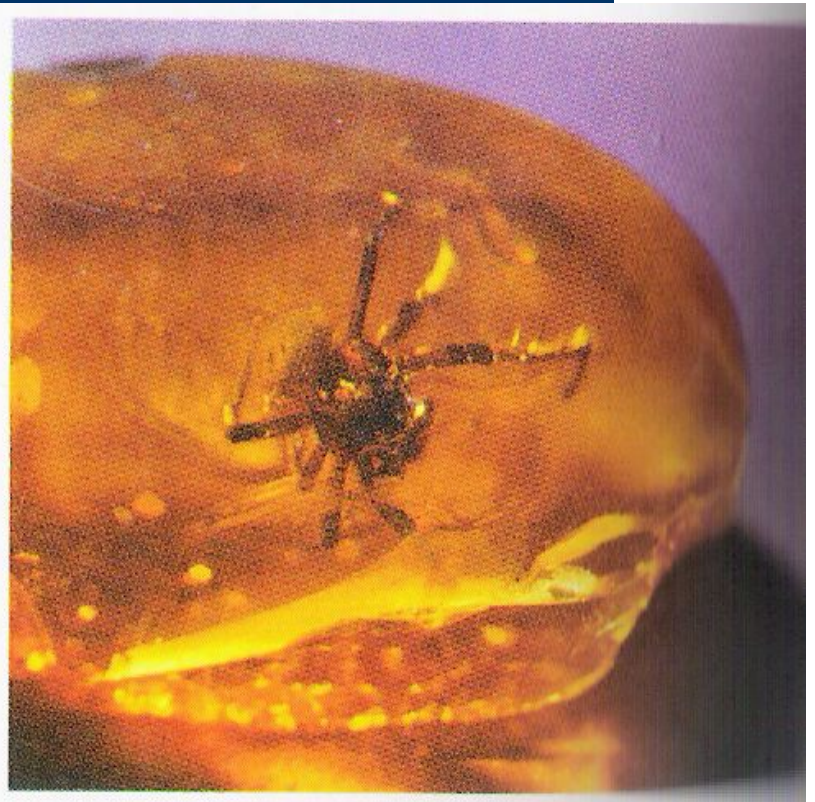
- Образовался при разрушении гранита, используется при производстве стекла и в строительстве.
- Обладает пластичностью, используется в строительстве и в гончарном деле.



Янтарь.

Янтарным краем
называют
Калининградскую
область.

На Руси его называли
алатырь –камень.



Карьер, в котором добывают янтарь.



Соедините стрелками полезное ископаемое и его свойства.

нефть	жидкое
газ	горючее
железная руда	газообразное
глина	маслянистое
	с резким запахом
	легче воды
	тяжелее воды
	пластичное
	плавкое

Охрана подземных богатств. Как надо охранять полезные ископаемые?

- Использовать добытые полезные ископаемые вместе с сопутствующими.
- Бережно перевозить (твёрдые и жидкие), чтобы не рассыпать и проливать, не загрязнять окружающую среду.
- Использовать металлолом, вместо железной руды, заменить сталь – пластмассами.

Попробуй догадаться, о чём пойдёт речь?

- Мы ходим по ней, но редко задумываемся над тем, какую великую роль она играет в жизни человека. А ведь без неё не было бы у нас на столе ни хлеба, ни овощей, ни фруктов. Более того, без неё прервался бы круговорот жизни на нашей планете, и вся суша лишилась бы растений, животных, грибов.

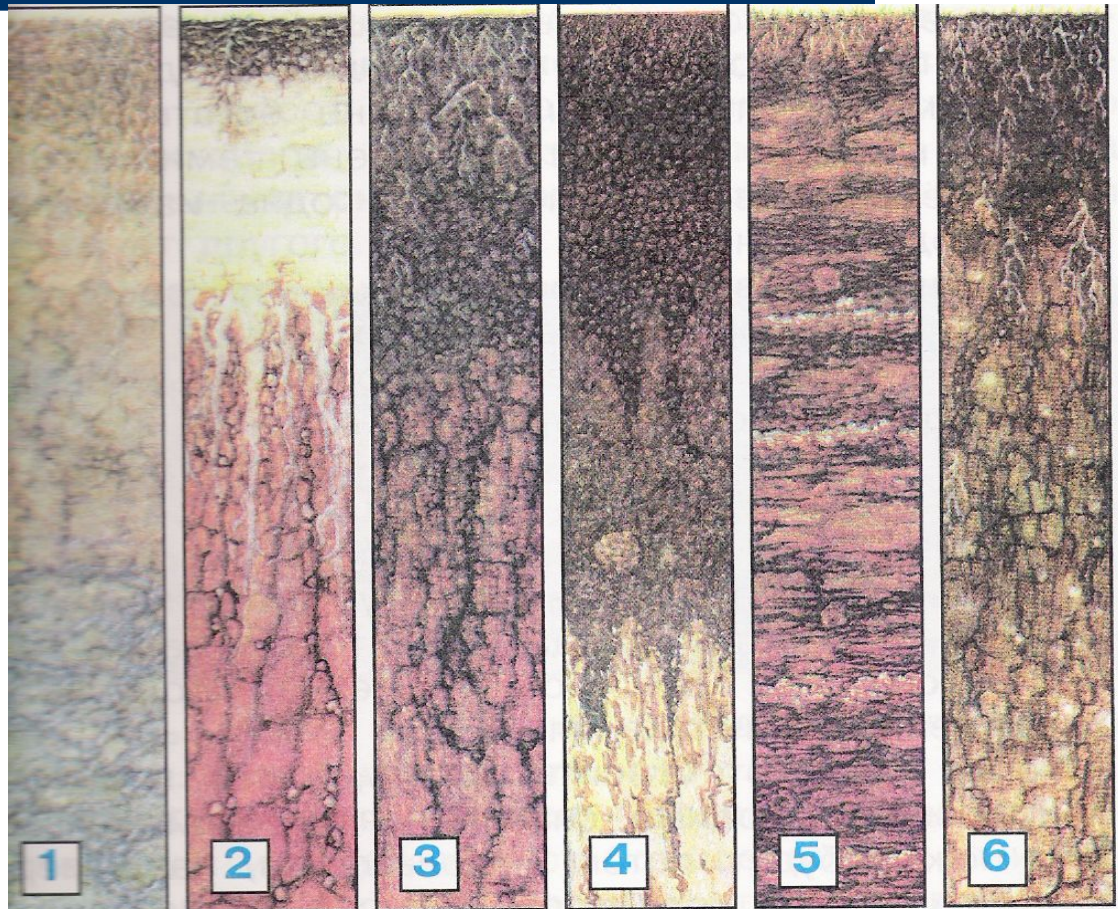
Что же такое почва?

Каково её главное свойство?

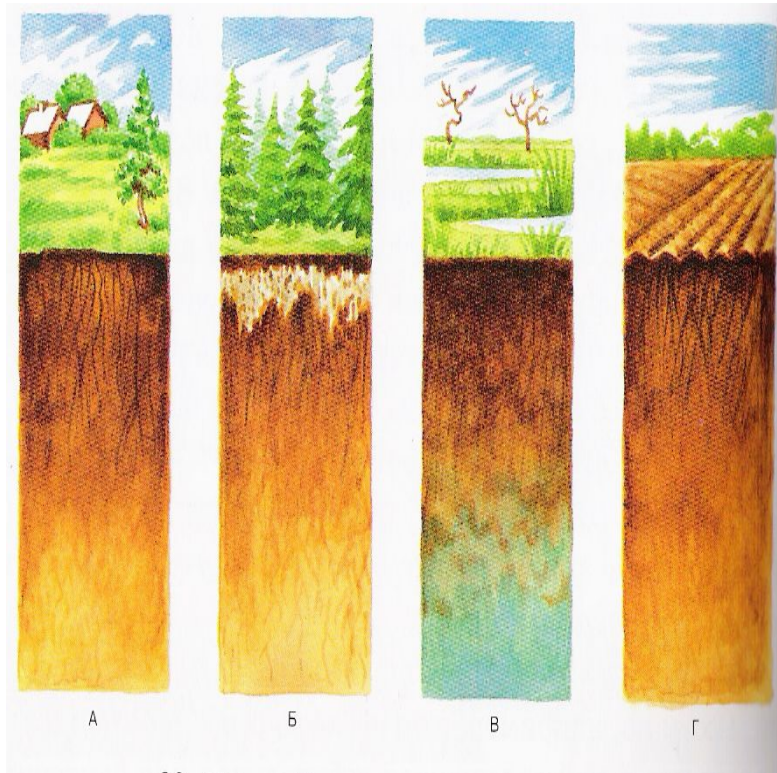
- Состав почвы:
- Воздух
- Соли
- Перегной (гумус)
- Вода
- Песок
- Глина

Основные типы почв.

1. Тундровая
2. Подзолистая
3. Серая лесная
4. Чернозём
5. Болотная
6. Луговая



Почвы Калининградской области.



- А – дерново-подзолистая
- Б - подзолистая
- В – болотная
- Г – дерново-подзолистая окультуренная

- От чего зависит плодородие почвы?
- Почему земля – кормилица?

Охрана почвы.

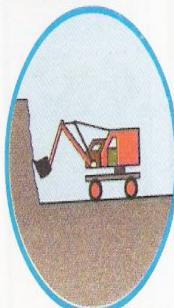
- 1 см почвы в природе образуется за 250-300лет.
- 20см за 5 -6 тысяч лет.
- Нельзя допускать разрушения, уничтожения почвы.

Защита почвы на полях.

- Необходимо сажать полезащитные лесные полосы.
- Зимой проводить снегозадержание (устраивать снежные валы).
- Правильно распахивать почву на склонах.
- Умеренно применять удобрения и ядохимикаты.
- Умеренный полив

Закрепление. Работа в парах. (тетрадь, стр. 54, №3)

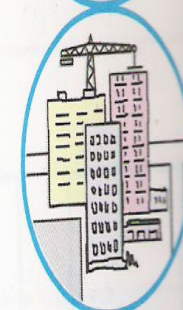
- Укажи стрелками, к каким последствиям для почвы приводят действия человека, выраженные этими знаками.



Загрязнение почвы

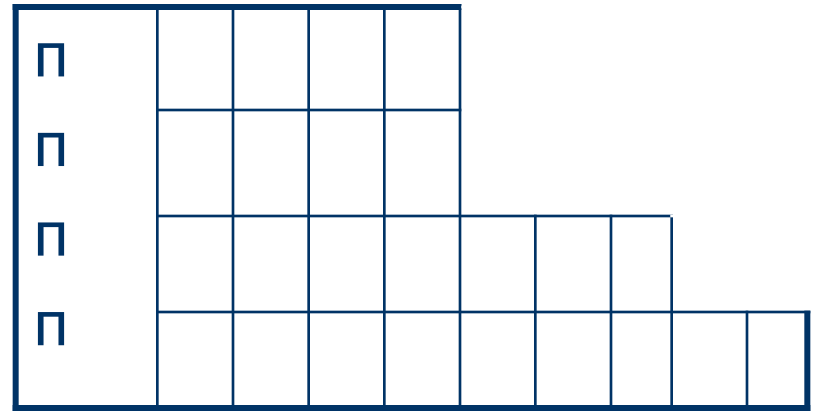
Разрушение почвы,
образование оврагов

Уничтожение почвы



Кроссворд

1. Слой земли, на котором растут растения.
2. Одна из составных частей почвы.
3. Вещество, повышающее плодородие почвы.
4. Основное свойство почвы.



1. Что произойдёт, если почвы вдруг не станут?
 2. Какой вывод мы можем сделать из всего сказанного?
- 