

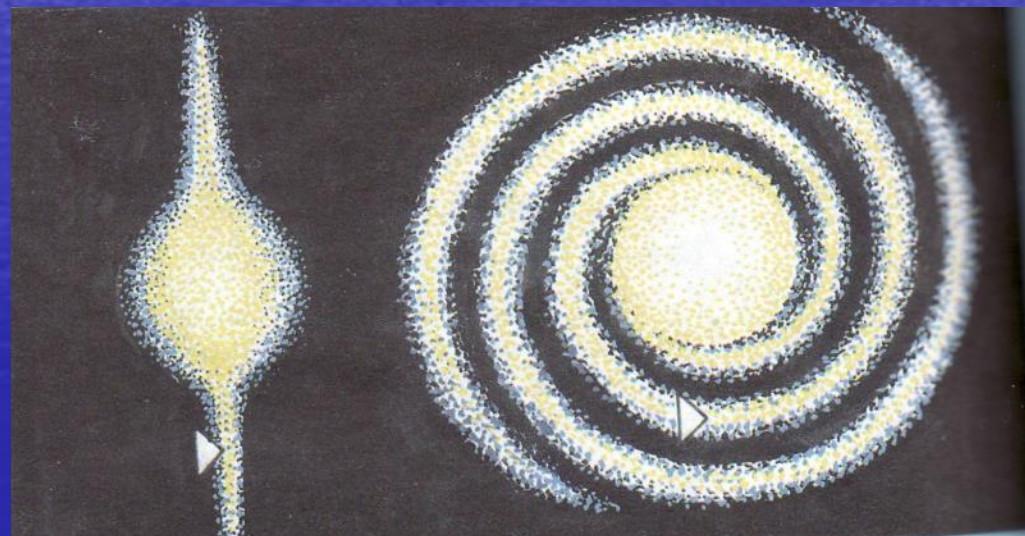
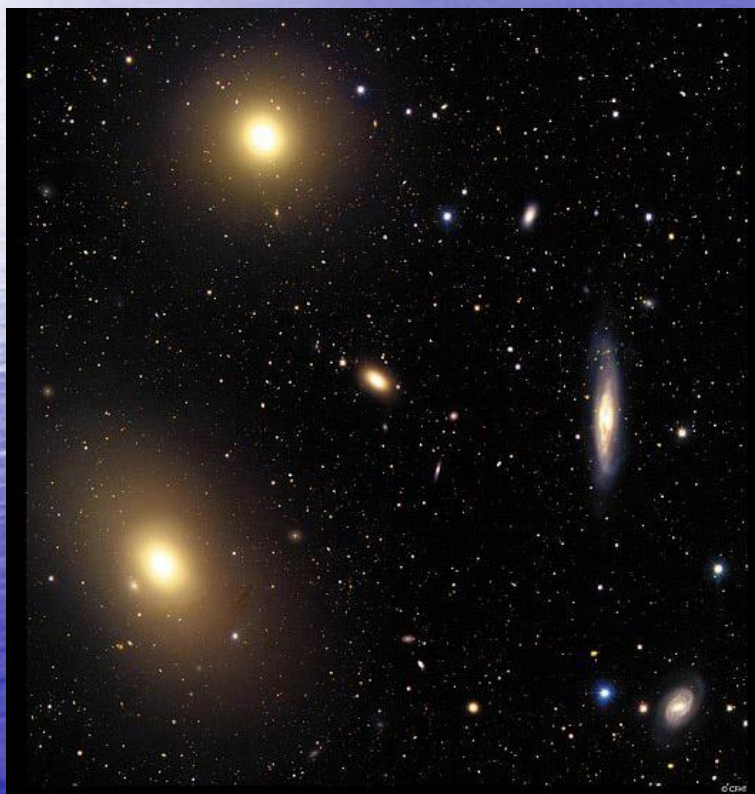
ЗЕМЛЯ НАШ ОБЩИЙ ДОМ

6 класс

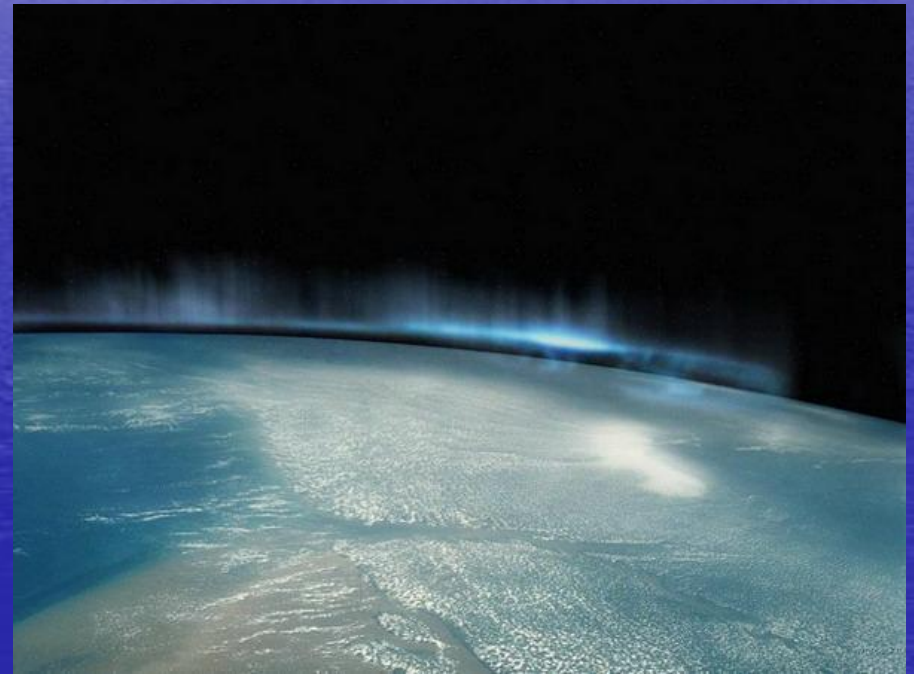
**Земля
Защиты
просит
у людей**

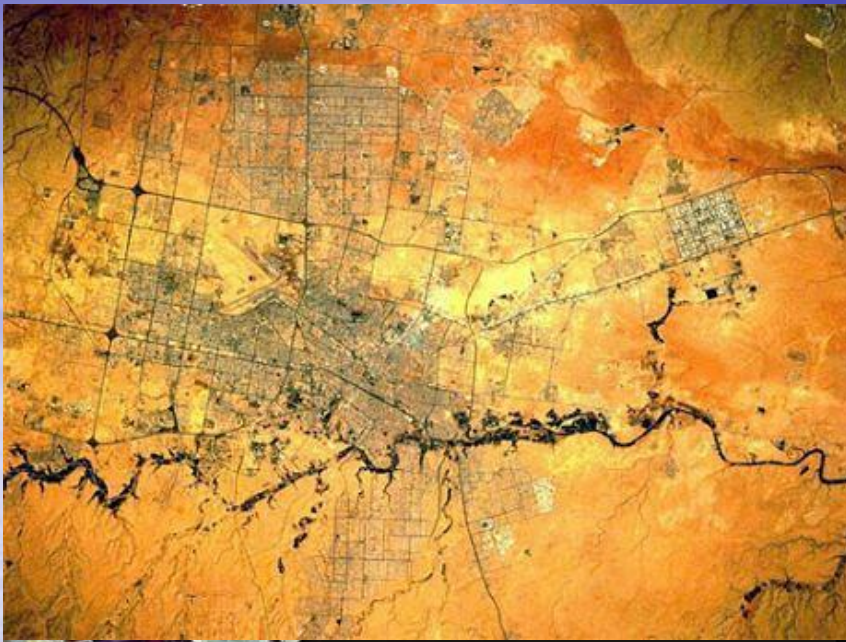
Скопление галактик Virgo- самое близкое скопление галактик к нашей Галактике - Млечному пути.

Место нашей Галактики



Вот и наша Земля, с одной стороны шарик шариком, коих миллиарды во вселенной, а с другой стороны при правильном подходе - потрясающий источник красочных полотен.





11 января отмечают День заповедников России



Географическая сеть заповедников на территории России создается на научной основе.

Отечественные заповедники— это эталонные участки природы, сохраняющиеся в естественном, неизменном виде. Они нужны для сохранения природных экосистем, растений, животных, а также для изучения природных процессов в не нарушенных человеком условиях.

Заповедники такого типа послужили основой для организации по инициативе ЮНЕСКО международной системы биосферных заповедников. Основы природоохранного законодательства России сформулированы в Законе РФ "Об охране окружающей среды", принятом в декабре 1991 г., и в Законе "Об особо охраняемых природных территориях" 1996 г.

С организации заповедников началась научная охрана природы в России, и сейчас они составляют основу, своего рода жесткий каркас национальной системы ООПТ и охраны природы в целом. В настоящее время в России существует 99 заповедников. Они занимают площадь в 32 700 тыс. га, или 1,91% всей площади Российской Федерации.



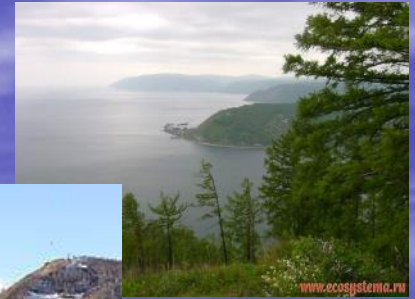
Беловежская пуца.

Национальный парк «Беловежская пуца» расположен на территории Каменецкого и Пружанского районов Брестской области и Свислочского района Гродненской области. Административный центр национального парка находится в поселке Каменюки Каменецкого района. Государственный национальный парк «Беловежская пуца», расположенный на территории Республики Беларусь, представляет собой единый природный комплекс с Беловежским национальным парком Республики Польша. Площадь национального парка составляет с белорусской стороны 87 363 га; с польской – 10 501 га.

«Беловежская пуца» – один из старейших заповедников в мире. Как охраняемая природная территория Беловежская пуца известна с конца XIV – начала XV вв., когда Великий князь Ягайло объявил ее заповедной.

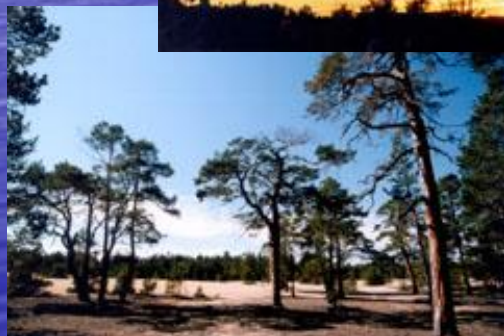
ЗАПОВЕДНЫЕ МЕСТА

В 1916 году именно 11 января был образован первый российский заповедник - Баргузинский. Заповедник является одним из старейших заповедников России, учрежденным постановлением Иркутского генерал-губернатора от 17 мая 1916 г., а в начале 1917 г. Географическое положение Заповедник расположен на западных склонах Забайкальского хребта, обращенном к северо-восточному побережью Байкала в Северо-Байкальском районе Республики Бурятия.

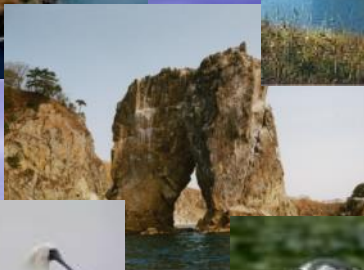


Государственный природный заповедник “Олёкминский” расположен к югу от среднего течения Лены, там, где таежные просторы Приленского плато выходят к выровненным водоразделам Алданского нагорья. Он был создан в 1984 году как первый в Якутии и пока единственный заповедник, расположенный в таежной зоне республики. Площадь его – 847,1 тыс. га, что составляет 0,2% от территории Республики Саха и 5% от площади Олёкминского района.

Заповедник «Курильский» расположен в Южно-Курильском районе Сахалинской области на острове Кунашир и прилегающих к нему островах Малой Курильской гряды. Общая площадь заповедника 65 365 га, площадь охранных зон 41 465 (без морской акватории). Центральная усадьба заповедника расположена в пгт. Южно-Курильск (административный центр Южно-Курильского р-на)



Забайкальский Национальный Парк. Забайкальский Национальный парк является одним из немногих национальных парков России, которые полностью отвечают рекомендациям ЮНЕСКО, предъявляемым к этой категории особо охраняемых природных территорий: "Уникальные, хорошо сохранившиеся природные экосистемы и ландшафты, расположенные на компактной территории, обладающей достаточно большой площадью".

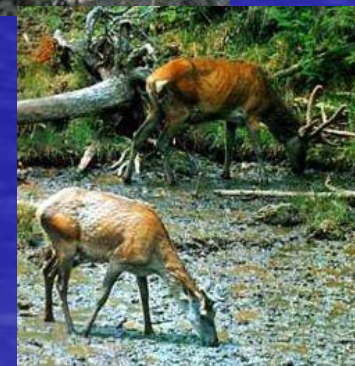


Дальневосточный морской биосферный заповедник

Дальневосточный государственный морской заповедник был создан в соответствии с постановлением Совета Министров РСФСР от 24 марта 1978 г. №228.

Заповедник занимает часть акватории залива Петра Великого Японского моря, 12 небольших островов, а также участок материкового побережья и расположен на территории Приморского края.

Зейский заповедник создан в 1963 г. в районе северо-западного Приамурья в Амурской области, занимает восточную оконечность хребта Тукурингра. Площадь заповедника 82,6 тыс. га, при этом его южная граница проходит вдоль шоссе, соединяющего старинный город Зею с пос. Золотая Гора, на севере по руслу р. Гиллой – правого притока Зеи.



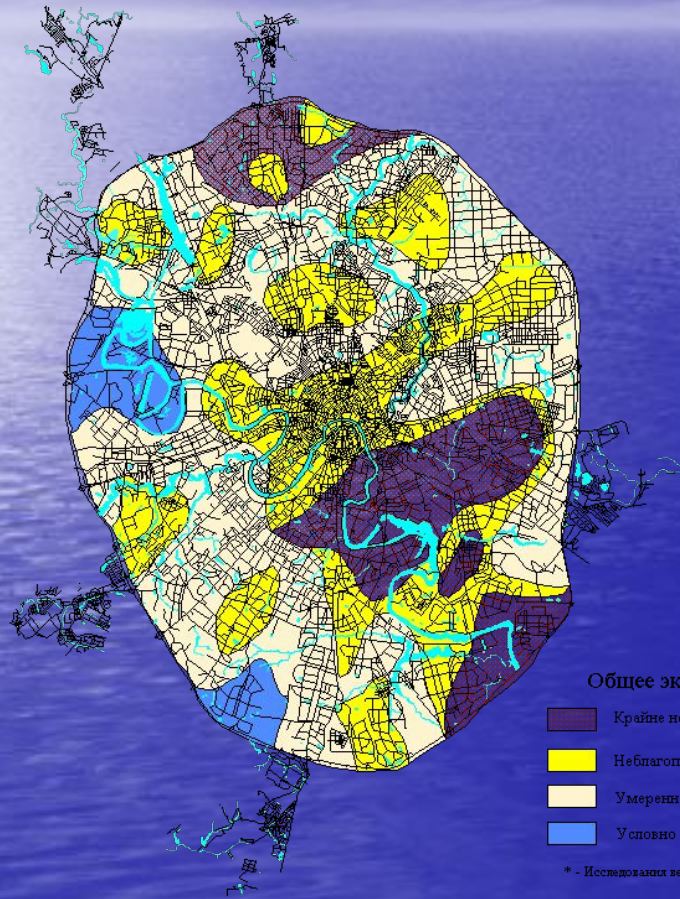
КАРТЫ

Экологическая карта России Состояние окружающей среды



Экологическое состояние Москвы

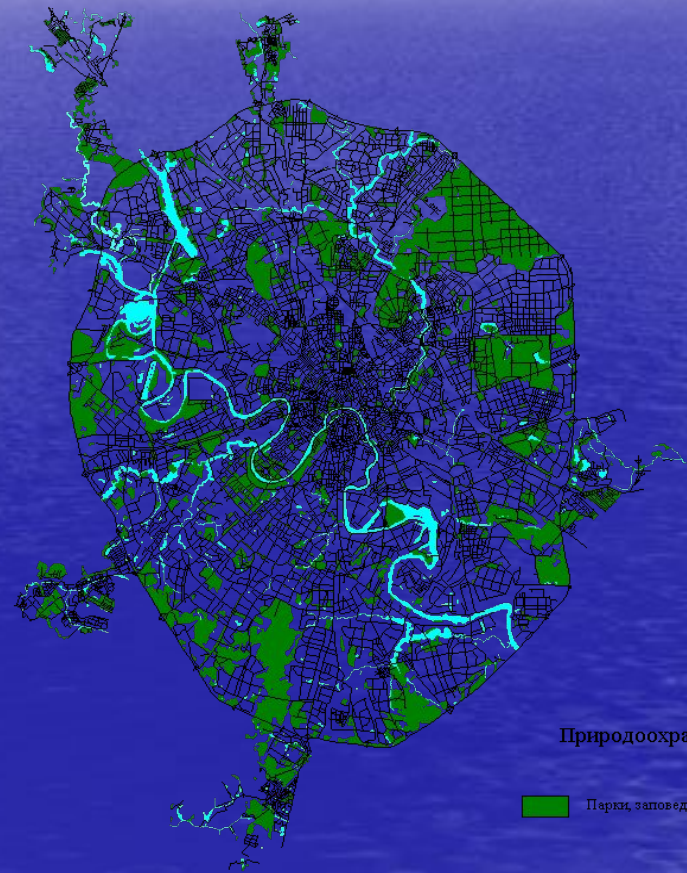
Природные зоны Москвы



Общее экологическое состояние

- Крайне неблагоприятное
- Неблагоприятное
- Умеренно неблагоприятное
- Условно благоприятное

* - Исследования велась в пределах МКАД



Природоохранные зоны

- Парки, заповедники и пр.

Красная Книга России

Международным союзом охраны природы (МСОП) с 1966 года начата публикация многотомной «Красной книги», в которой на отдельных листах разного цвета рассказывается о животных планеты, особо нуждающихся в охране. На красных листах этой книги помещены виды исчезающие, находящиеся под серьезной угрозой, на желтых - сокращающиеся, или уязвимые, виды, а на белых - редкие, могущие вскоре исчезнуть. На листы зеленой бумаги перепечатывались, по мере получения весомых практических результатов в деле охраны и восстановления численности, сведения о тех животных, которые ранее считались исчезающими, сокращающимися или редкими, но были спасены от вымирания человеком



Красная книга Российской Федерации является официальным документом, содержащим свод сведений о редких и исчезающих видах животных и растений, а также необходимых мерах по их охране и восстановлению. Официальным основанием для ее создания являются Закон "О животном мире" (1995 г.) и Постановление Правительства РФ № 158 от 19.02.1996 г.



Люди спасите нас

Амурский тигр



Бобр сибирский



Дальневосточный леопард



Стерх



Амурский лесной кот



Белый медведь



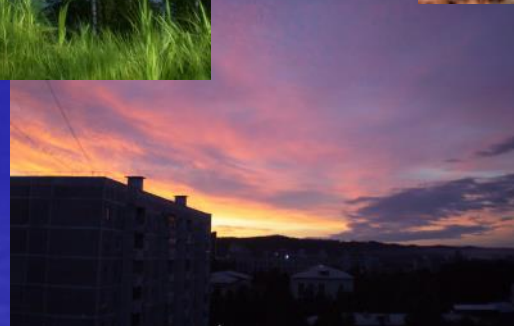
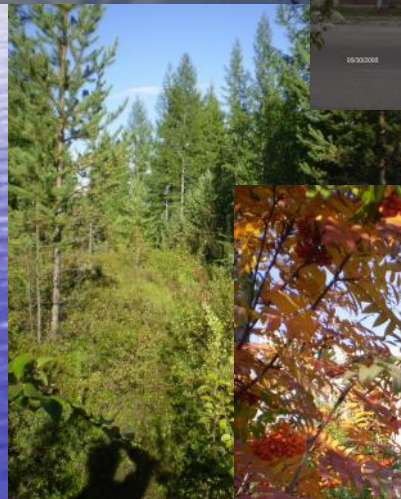
Амурский горал



СЕВЕРНЫЙ ОЛЕНЬ



КРАЙ В КОТОРОМ МЫ ЖИВЕМ



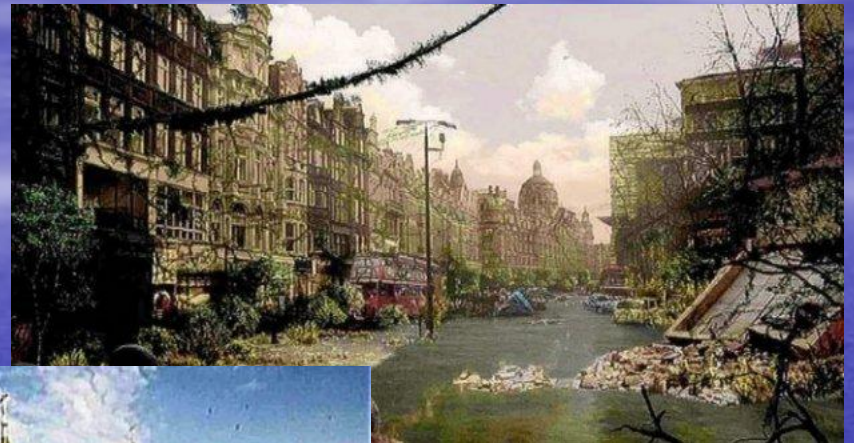
МЫ ЛЮБИМ СВОЙ ГОРОД ?



**«Нельзя допустить, чтобы
люди направляли на свое
уничтожение те силы
природы, которые они
сумели открыть и покорить».**

Ф. Жолио — Кюри

Земля Население 0 человек.



**Как это страшно – умирание рода,
Всех поголовно, всех до одного,
Когда опустошенная природа
Уже не в силах сделать ничего.
И поползет проказа запустенья,
И пересохнут ниточки воды,
И птицы вымрут. И падут растения.
И зверь не обойдет своей беды.
И сколько тут корысти не ищи ты,
Какой ты отговоркой не владей,
Земля защиты требует, защиты,
Она спасенья просит у людей.**

ЛИТЕРАТУРА

<http://www.xage.ru/comments.php?id=3912>

<http://park.holiday.by/gallery.asp?park=9>

<http://ecosystema.ru/08nature/photo/gall/rus3.htm>

<http://ecosystema.ru/07referats/index.htm>

http://smaylik.ru/2008/03/22/zemlja_naselenie_0_chelovek/

<http://fotokosmos.narod.ru/img/fe2.html>

<http://www.aroundbaikal.ru/rus/encyclopedia/svyatoinos.htm>

http://businesseco.ru/content/section_r_F32A1993-9E83-4F3E-82F7-7EB20266E64A.html

<http://www.russia.net.ua/archives/3390>

http://www.wimb.dvo.ru/gallery/fesmp/r_gal.htm

<http://www.floranimal.ru/national/park.php?pid=193>