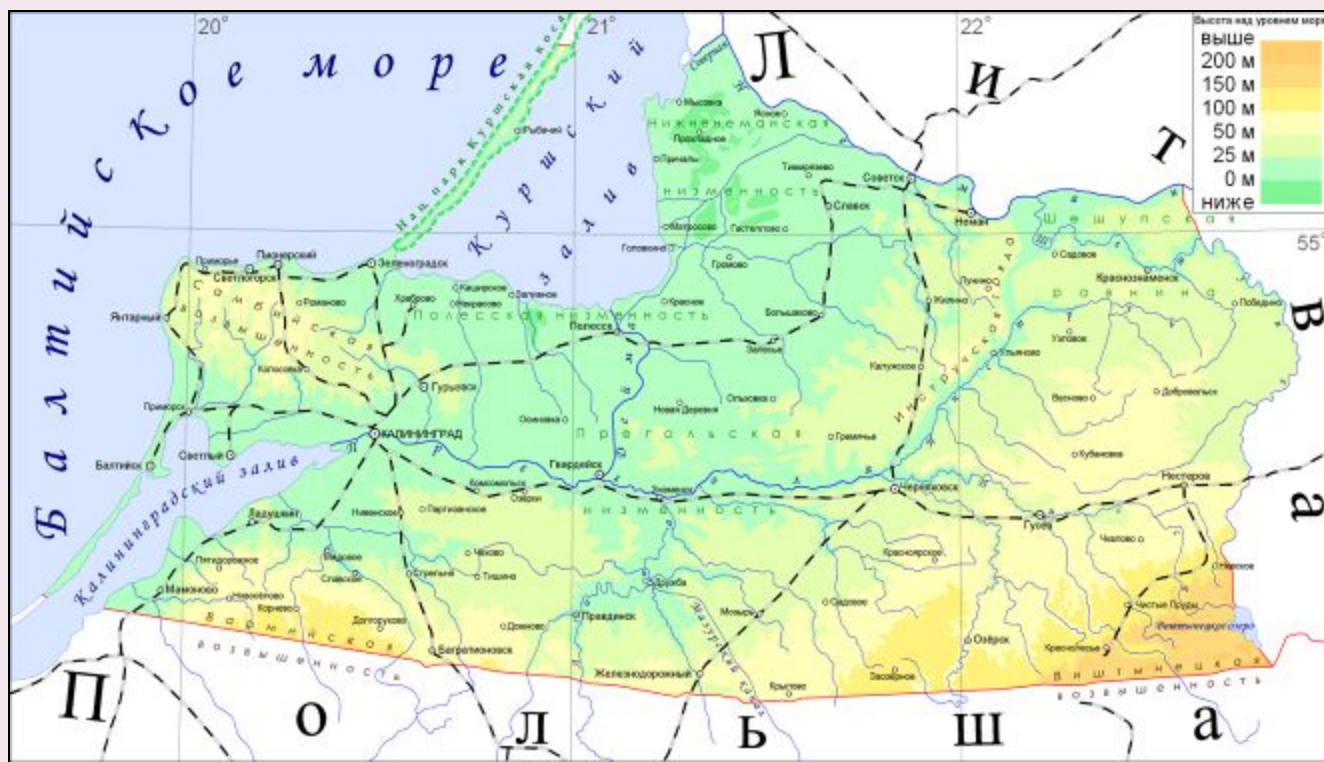


Животный и растительный мир Калининградской области



Автор презентации:
Соловьева Людмила
Владимировна,
Учитель географии
МОУ СОШ № 44
Города Калининграда

- **Растительный покров Калининградской области относится к лесной зоне, подзоне смешанных хвойно-широколиственных лесов.**
- **Лесистость области достигает 22%. Наиболее крупные лесные массивы сохранились в пределах Нестеровского, Краснознаменского, Славского, Полесского, Гвардейского и Багратионовского районов, где лесистость колеблется от 37 до 23%.**



- В растительном покрове области насчитывается более 1250 видов высших растений.
- Это древесные, кустарниковые и травянистые растения, завезенные с других континентов нашей планеты.
- Благодаря мягкому климату в области произрастают растения, привезенные из Японии, США, Канады, Северной Америки, Китая, Индии, Западной Европы, Средиземноморья, с Дальнего Востока, из Крыма, с Кавказа.



Тополь канадский

- ◎ **В их числе тюльпанное дерево, багряник японский, тополь канадский, бархат амурский, магнолия, платан восточный, буки европейский и восточный, можжевельник крымский и многие другие.**



Багряник японский



Бархат амурский



магнолия



буки



платан



можжевельник

- **Основные лесообразующие породы — ель, сосна, дуб, клен, береза. Ель наиболее широко распространена в лесных массивах восточных районов области и занимает 25% от общих площадей.**

- **Сосновые леса занимают в области примерно 17% лесопокрытой площади, наиболее значительны они в Краснознаменском, Нестеровском, Зеленоградском районах, на Куршской и Балтийской косах. Отдельными небольшими массивами в области встречаются дубравы, где растет дуб европейский.**



- **В Полесском, Зеленоградском, Правдинском, Гвардейском районах встречаются ясеневые леса и липняки. Незначительные участки буковых лесов — в Зеленоградском и Правдинском районах.**



Ветки ясеня и липы

- До четверти площадей лесных массивов занимают березняки, кисличники и травянистые растения в Багратионовском, Правдинском районах области.
- Пониженные участки почвы с длительным избыточным увлажнением заняты ольховниками и черноольшанниками.
- Они широко представлены в Славском, Полесском, Гвардейском и Зеленоградском районах.



Черноольшанник

- **Около трети земельных угодий — это сенокосные и пастбищные луга**
- **. Набор трав на лугах включает в себя около 30 видов: полевица, орляк, овсяница, ежа сборная, мятлик, клевер, люцерна, тимофеевка, мышиный горошек, чина луговая и другие. На лучших пойменных сенокосах урожайность достигает 40 ц/га.**



Полевица и
ежа сборная

люцерна



овсяница



чина луговая

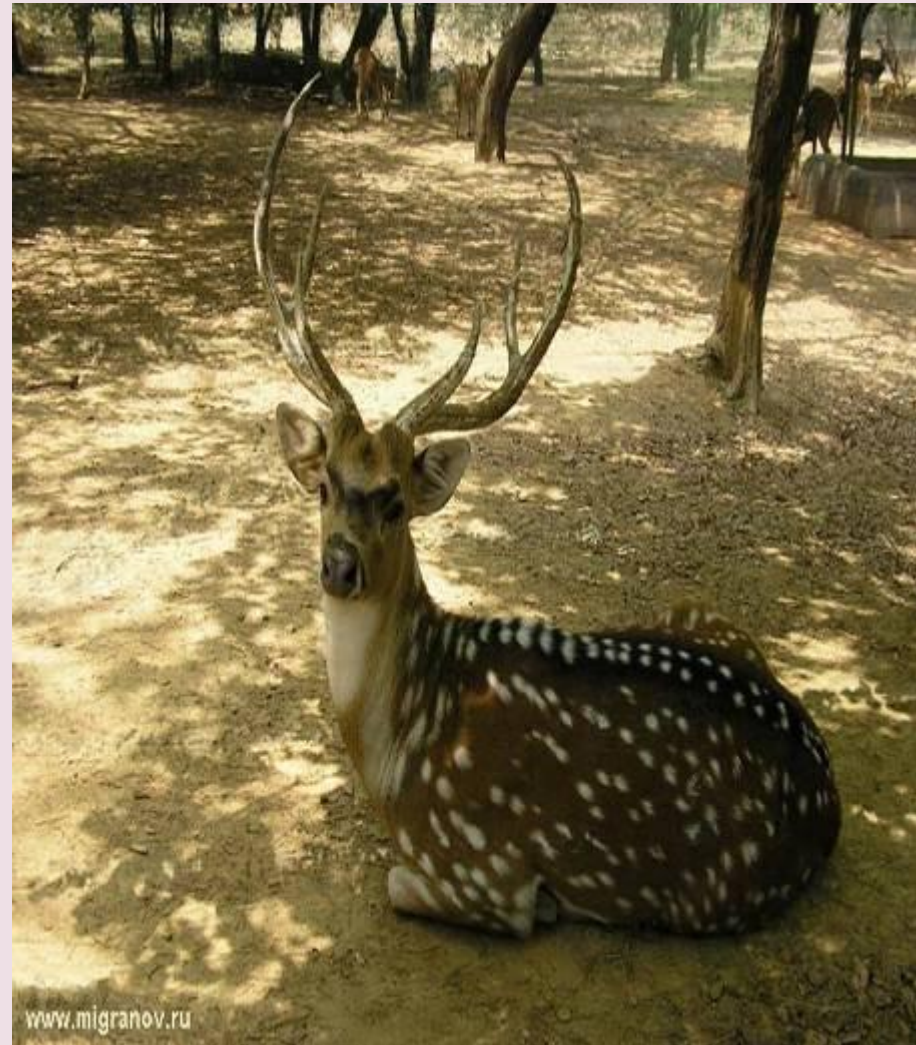


МЯТЛИК

- **На территории области насчитывается несколько сотен болот общей площадью более 1000 км², в основном в междуречьях и в долине р. Преголя.**
- **Они имеют важное водоохранное и водорегулирующее значение, являются местами обитания диких животных, многие из них богаты ягодами (моршккой, черникой, голубикой, клюквой, брусникой), грибами, лекарственными травами и растениями.**



- **Животный мир области относится к Европейско-Сибирской зоогеографической подобласти, зоне хвойно-широколиственных лесов, приморской провинции.**
- **Животные на территории области представлены копытными, хищниками, грызунами, насекомоядными, рукокрылыми.**
- **Они распространены преимущественно в лесах, где условия обитания животных наименее изменены человеком.**
- **К отряду копытных относится самый крупный из зверей области — лось, а также другие представители семейства оленей — благородный и пятнистый олени, косули и лань.**



Пятнистый олень

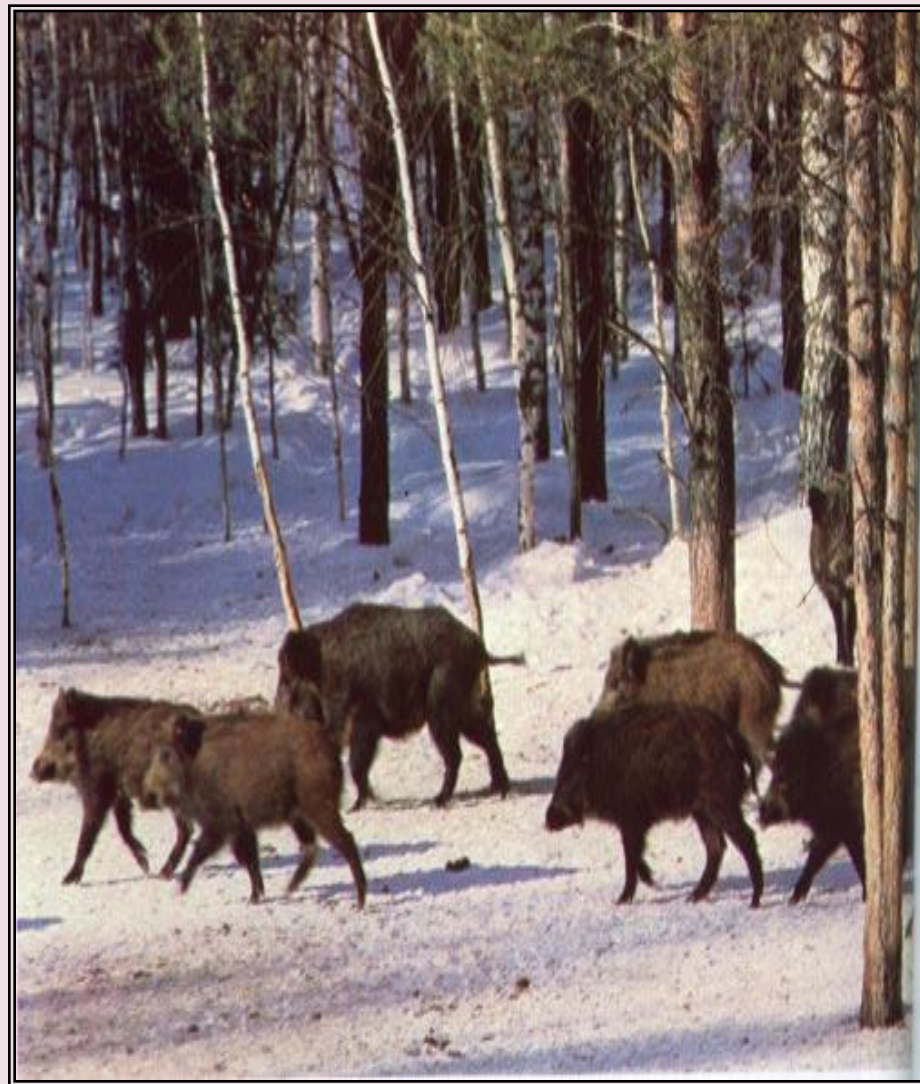
- Больше всего в лесах области насчитывается косуль — несколько тысяч.
- Лоси и благородные олени исчисляются сотнями.
- Чрезвычайно редки лани, встречающиеся в Полесском районе (всего их в России несколько сот).
- Пятнистые олени завезены в область совсем недавно. Они выпущены на территории Новоселовского зверосовхоза, где их разводят для получения пантов — ценного лекарственного сырья.

косуля



лань

⊙ **Встречаются во
многих лесах
области
небольшие стада
кабанов.**



- Из хищников водятся лисицы, куницы, хори, горностаи и ласки. Волки к 70-м годам были полностью уничтожены, но с 1976 года вновь появились и на них ведется круглогодичная охота.
- Среди грызунов, ведущих наземный образ жизни, чаще всего встречаются крысы и мыши; ведущих полуводный образ жизни — бобр, нутрия, ондатра; ведущих древесный образ жизни — белки.



Бобр и ондатра

- **Насекомоядные представлены кротами, ежами и несколькими видами землероек, рукокрылые — летучими мышами.**



- Птицы, населяющие леса и поля, озера и болота, города и поселки области, многочисленны и разнообразны.
- Среди них встречаются как виды, постоянно живущие на территории области, так и перелетные, а также совершающие большие и малые кочевки.
- Через Куршскую косу проходит путь осенних и весенних перелетов многих миллионов северных птиц.
- На косе в пос. Рыбачий расположена Биологическая станция Зоологического института Академии наук России, специалисты которой изучают перелет птиц.



**Орнитологическая станция
«Фрингилла».**

Дятел

- Больше всего в лесах области насчитывается птиц из отряда воробьиных (зяблики, скворцы, синицы, ласточки, мухоловки, пеночки, ворянки, горихвостки, жаворонки, юрки, славки);
- из отряда вороновых (ворона, ворон, галка, сорока, грач). Помимо воробьиных в лесу обитают дятлы, клесты, различные голуби, такие крупные птицы, как рябчик и тетерев.
- Имеются и хищные птицы — ястреб, лунь, совы, сычи, филины.



Ястреб



Лунь



Клест



рябчик



филин

- **В полях и на лугах живут куропатки, полевой лунь, аисты, в болотах водятся кулики, журавли, цапли.**
- **Водоемы заселены разными видами уток, гусями, чайками.**
- **Украшением многих водоемов является лебедь-шипун.**



Лебедь- шипун и журавли

Лещ

- **Рыбы во внутренних водоемах представлены пресноводными видами (58 видов, в Куршском — 42, в Калининградском — до 40 видов).**



Окунь

- Из морских рыб водится салака, килька, треска, камбала, балтийский лосось.
- Полупроходные виды (поднимающиеся для размножения в низовьях рек) — корюшка и сельдь, проходные (идущие на нерест вверх по рекам) — сиг, рыбец, балтийский осетр, лосось, угорь.
- Широкое распространены лещ, судак, плотва, снеток, карась, ерш, окунь, щука.



Сиг



Судак

- В реках обитают не только такие типичные для равнинных рек рыбы, как налим, сом, голавль, язь, но и характерные для предгорий форель и хариус.



Налим



Голавль



Сом