



Природные зоны РОССИИ

География России.
8 класс.



Содержание

<u>1 Основные природные зоны.....</u>	<u>3</u>
<u>2 История изучения</u>	<u>4</u>
<u>3 Расположение природных зон</u>	<u>5</u>
<u>4 Особенности природных зон</u>	<u>10</u>
<u>5 Флора.....</u>	<u>15</u>
<u>6 Фауна.....</u>	<u>17</u>
<u>7 Использование.....</u>	<u>19</u>
<u>8 Вывод.....</u>	<u>21</u>



ОСНОВНЫЕ

Россия расположена в северном

полушарии, занимает большую часть материка Евразия. В следствии большой протяжённости (с севера на юг 4000 км, с запада на восток 10000 км) Россия находится в 11 природных зонах.

На территории России выделяют следующие ландшафтные зоны

1. Арктические пустыни
2. Тундра
3. Лесотундра
4. Тайга
5. Смешанные леса
6. Широколиственные леса
7. Лесостепи
8. Степи
9. Полупустыни
10. Пустыни
11. Субтропические леса



История открытия



ДОКУЧАЕВ

Учение о зонах природы первым стал разрабатывать Докучаев. В процессе обобщения ряда наук о Земле он установил что: **в географической оболочке все природные процессы подчинены зональности, обусловленной неравномерным распределением солнечного тепла по шарообразной поверхности Земли.** Делая эти выводы он опирался не только на научные знания, но и на воображение. Ведь в то время ещё не было карт мира с обозначением географической зональности и тем более космических снимков планеты

Л.С.Берг дал подробную характеристику природным зонам страны как крупным ландшафтными комплексам, в которых все компоненты находятся в тесном взаимодействии.



Л.С.БЕРГ



К СОДЕРЖАНИЮ

Расположение

Природные зоны чаще всего в виде полосы простираются с запада на восток, но они могут обладать самой различной конфигурацией и протягиваться и в меридиональном направлении.



При проведении границ природной зоны географы учитывают не одну только почву или растительность, а все компоненты ландшафтного комплекса: и почвы, и растительность, и климат, и рельеф, и грунтовые воды, и др.



К СОДЕРЖАНИЮ

5
ПРИРОДНЫХ ЗОН

Расположение

Арктические пустыни

Зона арктических пустынь расположена на Крайнем Севере России в арктическом климатическом поясе. Холодные и сухие арктические воздушные массы являются причиной долгой суровой зимы и короткого прохладного лета.



Зона тундр

Занимает полуострова Северного Ледовитого океана и о-ва (Врангеля, Южный о-в Новой Земли и т.д.), лежит в субарктическом поясе. Зимой господствуют арктические, летом – умеренные воздушные массы. Долгая прохладная зима и короткое прохладное лето, но испарение незначительное, поэтому увлажнение избыточное.



Расположение

Протянулась узкой
полосой (20-200 км)
между тундрой и тайгой

Зона тайги



Зона лесотундры



Самая крупная по площади в России. Она протянулась от Балтийского моря до Тихого океана, на севере она заходит до 50 –й параллели (широта Волгограда). Климат разнообразный, общими чертами являются холодная зима, тёплое лето, устойчивый снежный покров, избыточное увлажнение. Количество осадков убывает от 650 мм на западе до 300 мм на востоке. Широко распространены болота особенно верховые.

Расположение

Зона смешанных и

широколиственных лесов

Эта зона занимает значительные площади на Восточно – Европейской равнине, в бассейне Амура и предгорьях Сихотэ – Алия. Лето тёплое, зима холодная, среднегодовое количество осадков 500-600 мм, немного превышает испаряемость.



Смешанные леса

Лесостепь и степь

Переходная зона. Лето теплое, продолжительное, зима холодная (на востоке более суровая, чем на западе), количество осадков уменьшается с запада на восток. Испаряемость выше увлажнения в 2 раза. Часты суховеи, пыльные бури, засухи.



степи



Расположение Пустыни и полупустыни



Самые засушливые области (испаряемость в 12 раз превышает количество осадков. Лето жаркое, зима прохладная.



Субтропики

Лишь крайний юго – западный участок Черноморского побережья нашей Родины попадает в зону субтропиков. Важнейшей отличительной чертой субтропиков является очень мягкая зима, позволяющая развиваться растениям и в это время года. Большое количество осадков, равномерно выпадающих в течение всего года, позволяет отнести эти субтропики к влажным.

АРКТИКИ

Ну во первых природные особенности Арктики мешают широкому освоению её человеком. Длительная полярная ночь и господство арктических воздушных масс способствуют долгой зиме с низкими температурами . Много радиации теряется при отражении от ледников и снега. Значительная часть тепла расходуется на таяние снега и льдов. Повсеместно развита многолетняя мерзлота мощностью в несколько сотен метров. Оттаивать грунты начинают в июне, а уже замерзать

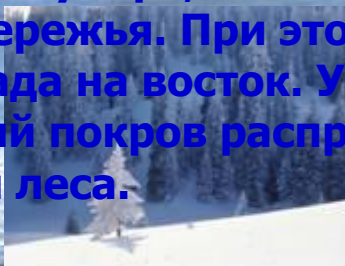


Тундры и лесотундры



Тундра получает тепла, больше, чем зона арктических пустынь, но климат этой зоны также достаточно суров. Сезоны года выражены нечётко. И что очень неприятно, а порой и губительно для многих животных – это внезапные похолодания, случающиеся во время летнего сезона. Во время гнездования может случиться массовая гибель птиц. Равнинный рельеф в сочетании с безлесьем и близостью морей Ледовитого океана способствует распространению очень сильных ветров. Осадков немного, преимущественно в виде снега.

Климатические условия лесотундры сходны с климатом тундровой зоны, но летом теплее и продолжительнее. В то же время зима холоднее чем в тундре, - сказывается большое удаление от морского побережья. При этом ужесточение зимних холодов происходит с запада на восток. Уменьшаются сила и скорости ветров, а снежный покров распределяется более равномерно из-за наличия леса.



ТАЙГИ



Эта зона, по сравнению с тундрой, в целом получает значительно больше солнечного тепла и больше осадков, хотя зима в тайге существенно холоднее.

Поверхностный сток в тайге высокий, реки, соответственно, многоводны, а паутина речной сети очень густая. Характерной чертой её является моренный рельеф. В речных долинах практически отсутствуют надпойменные террасы, они ещё не успели сформироваться. В Западной и особенно в Восточной Сибири широко распространена многолетняя мерзлота, которая в тайге залегает немного глубже.

Смешанных и широколиственных лесов



По сравнению с тайгой климат в зоне смешанных и широколиственных лесов более мягкий, зима с оттепелями, а лето относительно теплое и длинное.

Летнего тепла достаточно для выращивания разнообразных сельскохозяйственных культур. Сюда проникают тёплые морские воздушные массы умеренных широт с Атлантики. Зона характеризуется большим поверхностным стоком, способствующим развитию достаточно густой речной сети с полноводными реками. Характерно необычайное разнообразие ландшафтов, связанное с особенностями строения рельефа, сформировавшегося под воздействием ледников, неоднократно покрывавших территории



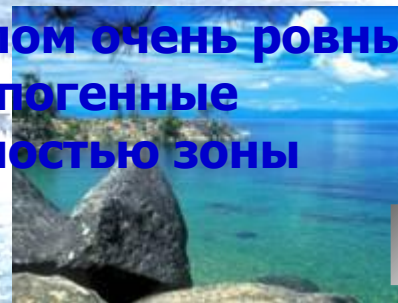
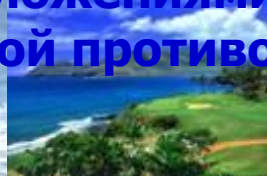
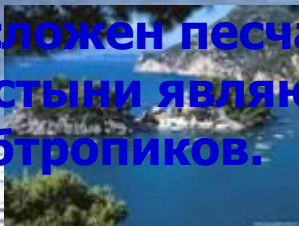
Лесостепей и степей

К сожалению, влажные годы в лесостепи чередуются с засушливыми. Примерно каждый четвёртый – пятый год бывает с засухами. В разгар лета дуют горячие и сухие ветры. Большая часть этих зон расположена вне области распространения четвертичных оледенений. Основными почвообразующими породами здесь являются лёссы и лёссовидные суглинки. Эти зоны сильно изрезаны оврагами и балками, которые превратились в очень характерные элементы лесостепных ландшафтов.

Полупустынь, пустынь и субтропиков



Лето в полупустынях жаркое и солнечное. Осадки выпадают в виде кратковременных ливней. А иногда можно наблюдать, когда дождевые капли, выпадающие из грозового облака, испаряются в воздухе, не достигая поверхности земли. Случаются годы, когда выдаётся влажное и относительно прохладное лето. Тогда полупустыни напоминают степную зону. Полупустыни бедны пресными водами. Поэтому большое значение в водоснабжении населения имеют артезианские напорные воды и протекающая сквозь полупустыню транзитом река Волга со своей протокой – Ахтубой. Пустыни в большей степени, чем другие ландшафтные зоны России, отличаются изобилием тепла и солнечного света и недостатком влаги. Рельеф пустыни в целом очень ровный и сложен песчаными отложениями. Антропогенные пустыни являются полной противоположностью зоны субтропиков.



Особенности

Природных зон

К СОДЕРЖАНИЮ

Флора



Рябина



Лишайник

Летом в **арктической зоне** некоторые участки суши успевают освободиться от снега, и на них появляется растительность : мхи, лишайники, полярный мак, камнеломка

В следствие сильных холодных ветров растительность в **зоне**

П тундр и лесотундр

И низкорослая. Господствуют

Х лишайники, мхи

Т кустарники, кустарнички. В

А лесах растут

можжевельники, рябина,

жимолость, немногие травы.



Камнеломка



Берёзы



Мхи

Густые тёмные еловые леса нередко с примесью пихты произрастают в западной части **тайги** в условиях менее сурового влажного климата. Расту берёзы, осины.



КУСТАРНИКИ

К СОДЕРЖАНИЮ

Флора

В зоне субтропиков большинство растений декоративных, привнесённых человеком это пальмы и кипарисы, эвкалипты и бамбук. Еще там выращивают чай и цитрусовые, табак и виноградники.



Бамбук



Пальмы



Дуб

Виноград



Эвкалипт

Почвы лесостепей плодородны, соотношение тепла и влаги оптимальное, увлажнение неустойчивое.

В зоне степей распространены чернозёмы, это основная житница страны. Типичная растительность: травы, кустарники.

Растительность в зоне пустынь и полупустынь

представлена засухоустойчивыми травами и полукустарниками. Почвы каштановые и бурые пустынно-степные.



Липа

Вяз

В смешанных лесах Восточно – Европейской наряду с елью и осиной в прошлом были широко распространены широколиственные породы: дуб, липа, ясень, вяз, но преодолевает Уральские горы только липа (им мешает континентальность климата)

Фауна



росомаха



Северный олень



чайка



соболь



белка



Белый медведь



гага



лиса

В **зоне тундр и лесотундр** обитают полярные совы, лемминги, песцы, северный олень, лоси бурые медведи, зайцы, росوماхи, глухари, рябчики. В тёплое время гнездятся гуси, утки, лебеди, журавли.

глухарь



Белый лебедь

В **зоне тайги** живут типичные животные: лось, белка, бурый медведь, соболь, рысь, росомаха, белка, бурундук, волк, лисица, ужи, ящерицы. Из птиц распространены кедровка, дятел, клест, свиристел, снегирь, тетерев, глухарь, рябчик.

Бурый медведь



рауна



перепел

Зоны смешанных и широколиственных лесов

разнообразен. Там обитают зайцы, волки, лисицы, медведи, лоси, кабаны, барсуки, много птиц.



барсук



лиса

В зонах лесостепи и степи

распространены грызуны, антилопы, горностаи, дрофы, стрепеты, перепела, луни, степные орлы.



волк

благородный олень



Скорпионы, москиты, саранча, пресмыкающийся, тушканчики, джейран, кулан, гепард обитают в пустынях и полупустынях.



орёл



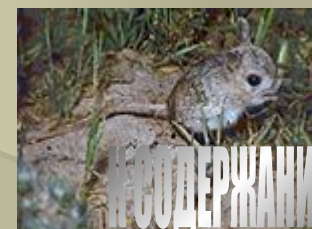
тушканчик



ондатра

В зоне субтропиков обитают ондатра, куница, благородный олень.

джейран



Использование

Люди в в **зонах Арктики** занимаются промыслом песка, птиц. Специальные зверобойные суда ведут промысел уцелевших морских полярных животных. Запрещено охотиться на белого медведя, колоний белых гусей и лежбищ моржей на о.Врангеля.

Последнее десятилетие хозяйственной деятельности человека обернулась для некоторых районов Арктики настоящей трагедией: это и радиоактивное загрязнение, и резкое уменьшение численности многих арктических животных.



заводы

Для **зоны тайги** характерно лесопромысловое хозяйство.

На тайгу приходится 50% запасов древесины России. Основное направление в сельском хозяйстве – разведение молочного и мясо – молочного крупного рогатого скота.

Определённые возможности в таёжной зоне есть и для земледелия.



охота



садовод-
СТВО

В **зонах смешанных и широколиственных лесах** развиты мясо – молочное животноводство и свиноводство.

Построены крупные откормочные комплексы, механизированные птицефабрики, функционируют большие тепличные хозяйства. Выращивают овощи и ягоды, кормовые культуры и цветы. Не утратили своего значения садоводство и пчеловодство.



ЖИВОТНО-
ВОДСТВО



СВИНОВОДСТВО

земледелие



В СЕЛЬСКОМ ХОЗЯЙСТВЕ РОССИИ

К СОДЕРЖАНИЮ

Зоны лесостепей и степей используется для получения высоких урожаев зерновых культур, особенно пшеницы, сахарной свеклы и подсолнечника. Эти зоны являются также и зоной развитого животноводства.



животноводство



сахарная свекла



пшеница



верблюды



лошади



табак



хурма



чай

Использование

В зонах пустынь и полупустынь климат сухой и поэтому земледелие возможно в условиях искусственного орошения. Более или менее значительные площади пахотных земель расположены лишь в западной, наиболее увлажнённой части этих зон. В пустынях почти круглый год пасут овец и крупный рогатый скот, лошадей, верблюдов.

В зоне субтропиков выращивают чай, цитрусовые фрукты. Значительные площади отведены под плантации табака и виноградники.

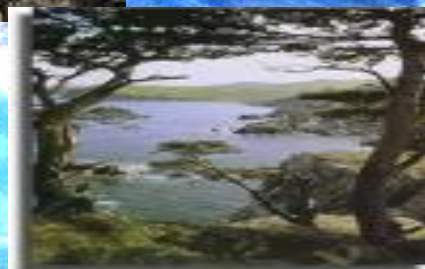
К СОДЕРЖАНИЮ

В сельском хозяйстве России

Вывод...



заповедник



заказник

Из – за благоприятного месторасположения России и размеров нам повезло с природными зонами. У нас большое разнообразие животных, птиц, растений. Но в настоящее время перед человеком стоят насущные проблемы нарушения экологического равновесия в природе, загрязнения природной среды и истощения природных ресурсов. Масштабы изменений в природе настолько возросли, что природа начинает нуждаться в охране, защите от негативного воздействия.

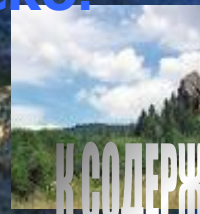
Для того, что бы этого не было созданы заповедники, заказники, национальные природные парки, некоторые из них включены в список мировых памятников, находящихся под охраной ЮНЕСКО.



заповедник



заказник



природный парк

К СОДЕРЖАНИЮ

Выполнил
Ученик 8 В класса
МОУ “Гимназия№1”
Землянский Андрей