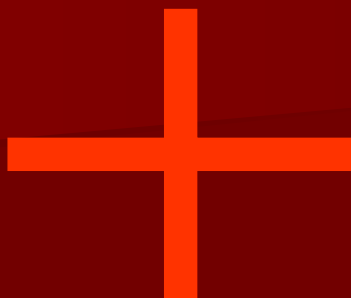
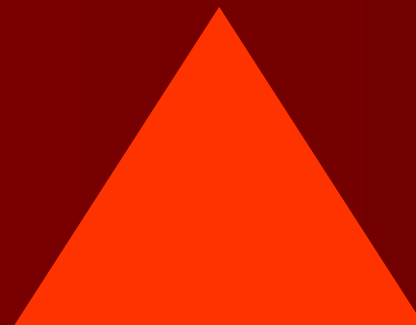
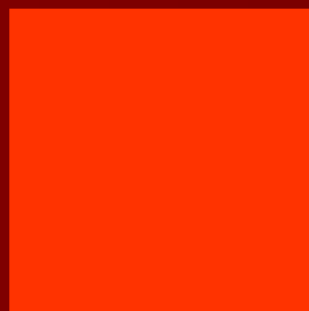


# Геометрические СИМВОЛЫ



# ТОЧКА (●)

В древности точка символизировала космогонический процесс (творение мира), его Начало, Центр и Первопричину.

Место, откуда все происходит и куда все возвращается.

*Сакральной точкой является алтарь* в храме – это место таинства.

В древнеегипетском храме – это обелиск, знаменующий рождение первого луча.





**А позднее - золотая ладья,  
в которой происходит чудо «омоложения» Солнца/Ра.**



**Собор Св. Софии Константинопольской. 532-537. Стамбул**

**Собор Св. Софии  
Константинопольской. Интерьер**

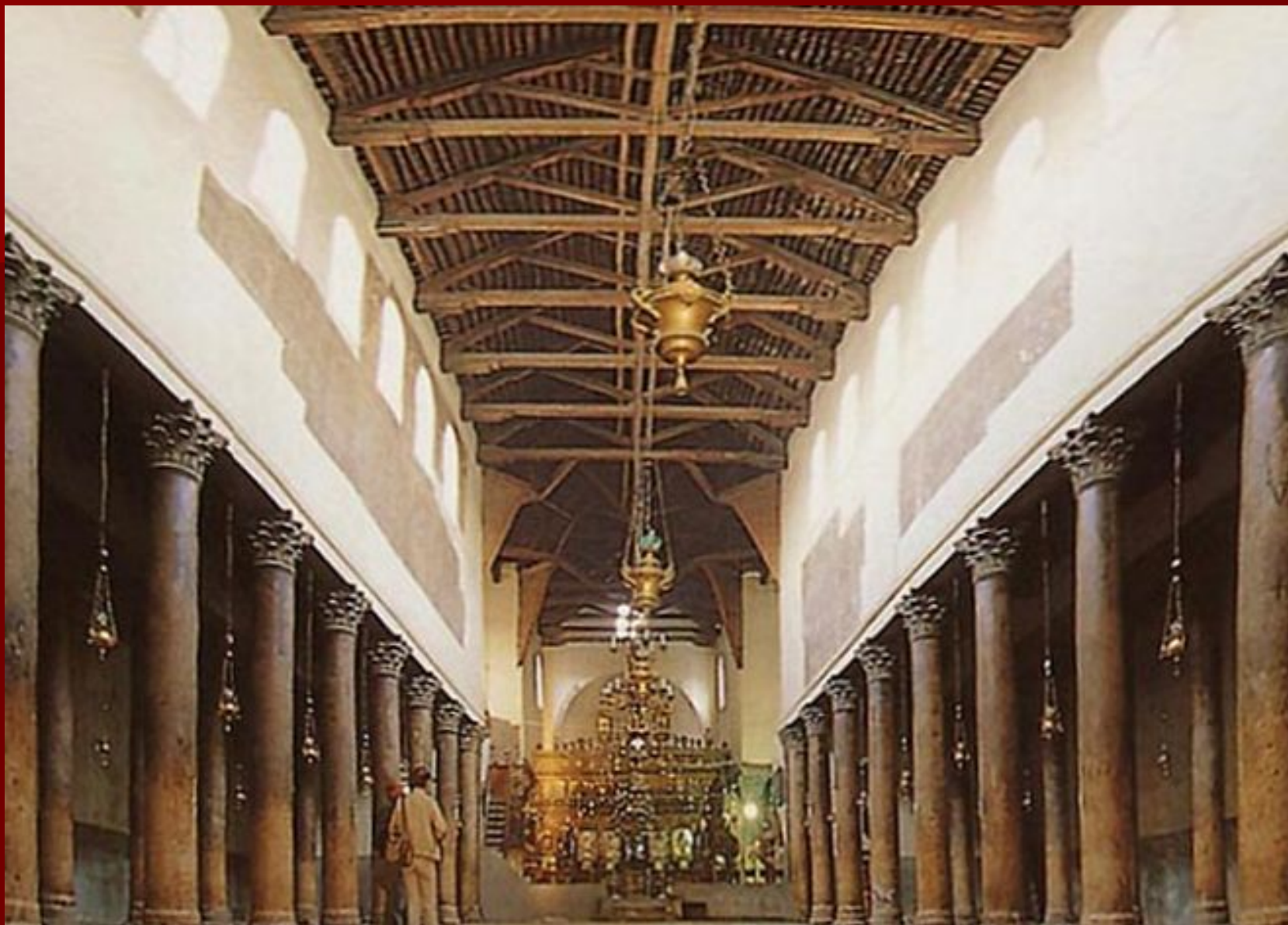


**Собор Сан-Марко.  
Центральный неф. XI в. Венеция**





**Базилика Св. Петра. 330. Рим. Реконструкция**



**Базилика Рождества Христова.**

**Интерьер. Вифлеем**



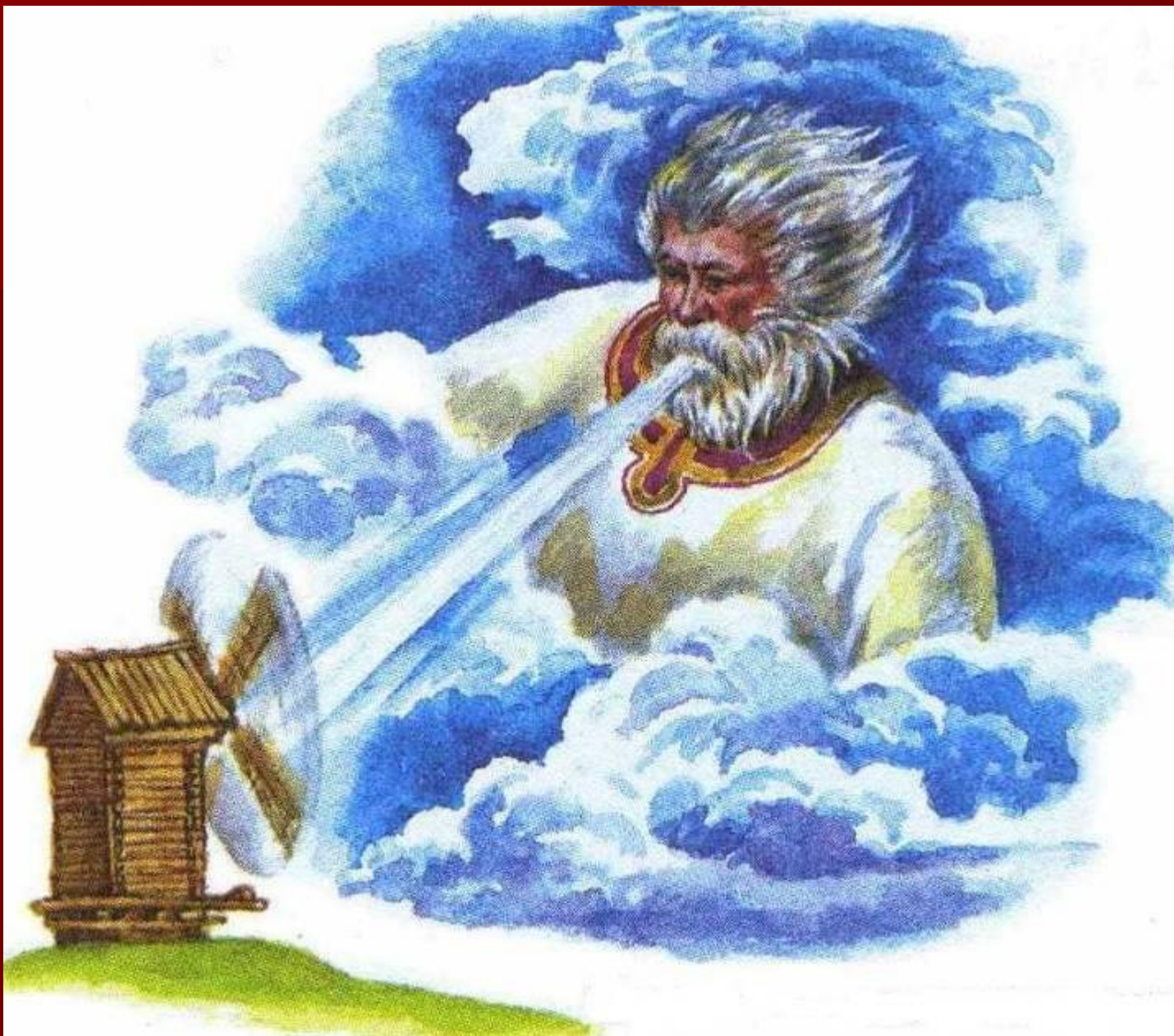


В мифологии символ  
«точка/зерно/семя  
» нашел  
воплощение в  
культе плодородия,  
умирающего и  
воскрешающего  
бога

Развертывание точки на плоскости и в пространстве может принимать разные конфигурации. Простейший вариант – прямая **ЛИНИЯ** – может превратиться в луч солнца, в стрелу, копье.



Божество солнца  
называли  
**Дажьбогом,**  
**Хорсом**



Бог ветра – под именем **Стрибог**



**МОКОШЬ** – Мать  
Сыра Земля.  
Всемогущие боги  
трепещут перед ней,  
ведь в руках у  
Мокоши, священные  
нити судеб. Она  
прядёт полотно из  
жизненных нитей.

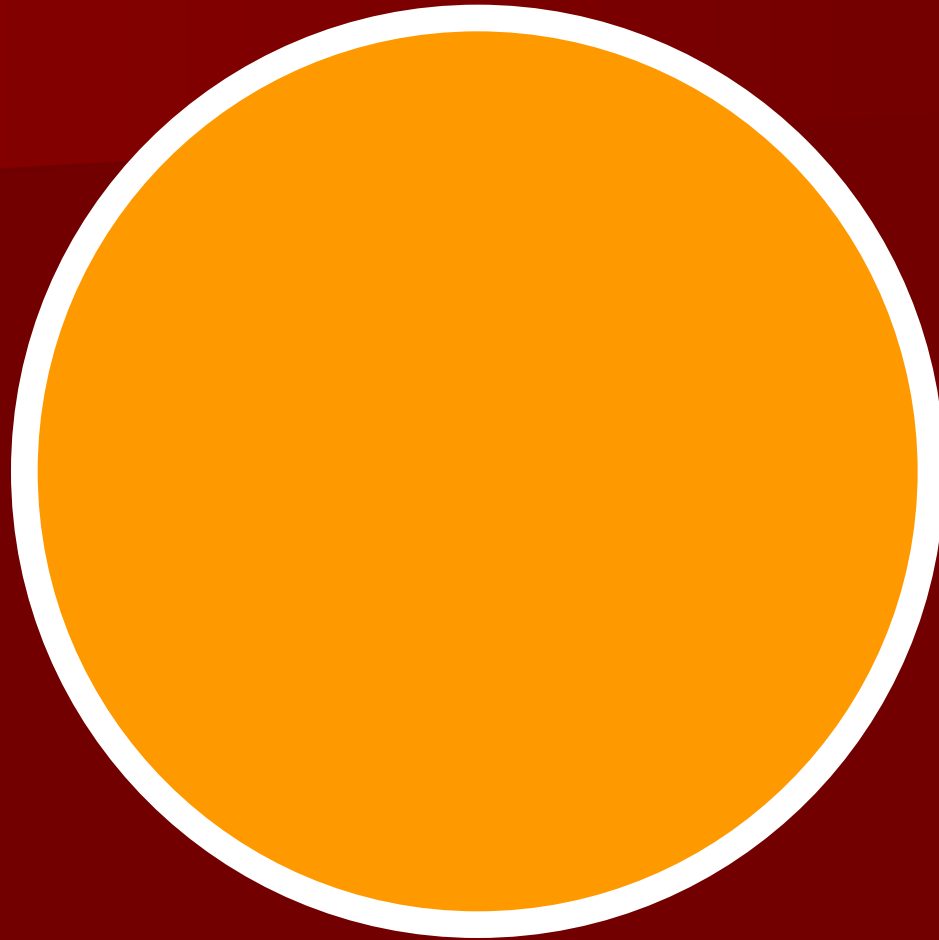
Волнистые и ломаные линии – древнейшие символы влажной, плодоносящей земли и воды.

Волнообразность движения объединяла в сознании древних воду, огонь и змея. В результате молния (огненный змей) тоже изображался в виде ломаной линии, зигзага.



**Перун Громовержец –  
грозный бог, покровитель  
князей и воинов**

# КРУГ



Круг является символом единства, целостности и законченности, бесконечности и вечности, высшего божественного совершенства.

Обладает удивительным свойством совмещать в себе противоположности с одной стороны, он **конечен** (ограниченность той части плоскости, которую окружность отрезает от пространства), с другой – он **бесконечен**, так как круговое движение, образующее его, потенциально бесконечно, у него нет начала и конца.



Круг символизирует единство женского и мужского начала: сам круг связан с женским началом, а его центр – с мужским.



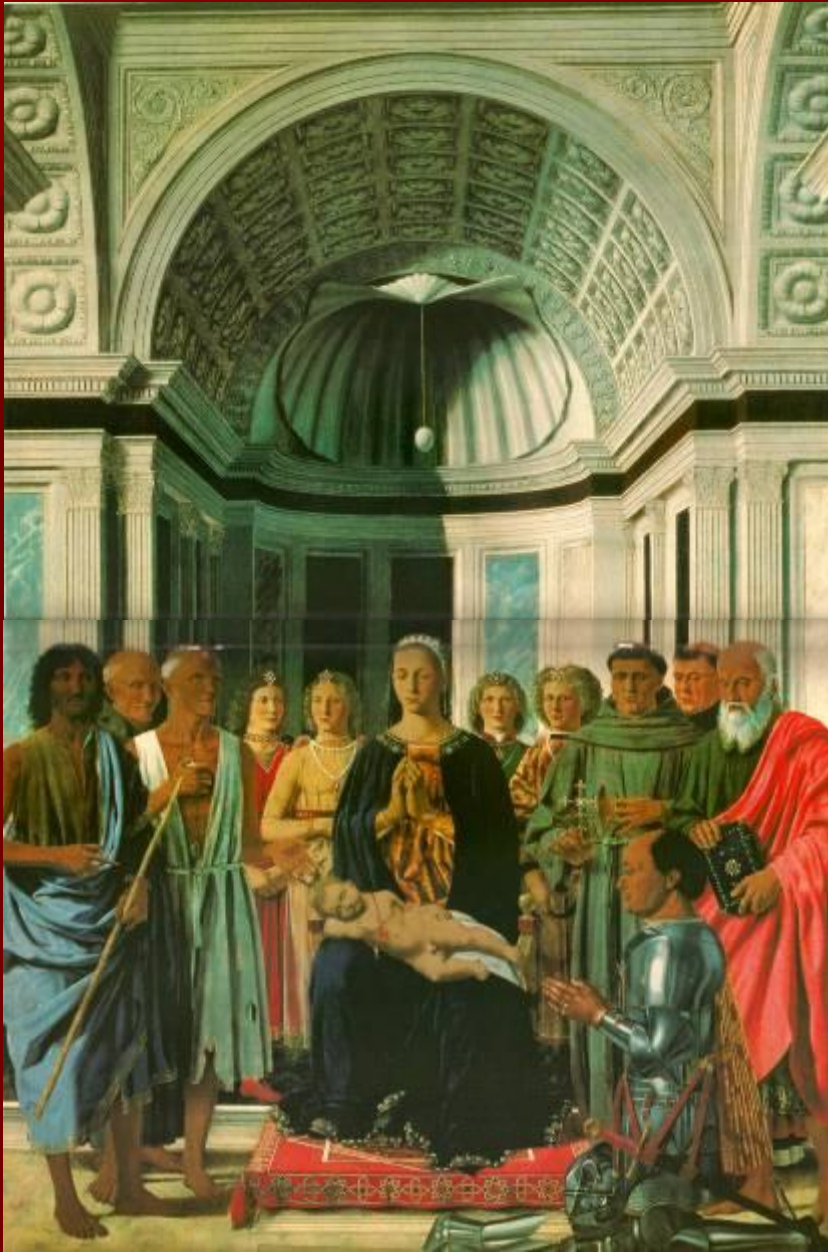


Темная часть круга  
– это «**ИНЬ**»,  
женское начало,  
а светлая – «**ЯНЬ**»,  
мужское начало.



Круг, поделенный на две части, соединяет свет и тьму, жизнь и смерть, день и ночь, лето и зиму, их бесконечную смену в природном цикле.

Во многих культурах Космос представляется в виде шара и его предметных образов (яйцо, черепаха, диск).



**Мадонна со святыми  
(Алтарь Монтефельтро).  
Пьеро Делла Франческа**

# Форма **ТОНДО**

Форма тондо в силу своей идеальности и абсолютной законченности используется только в период классики

(«Тондо» - круглые по форме картины или рельеф)



**«Мадонна Дони»  
Микеланджело**



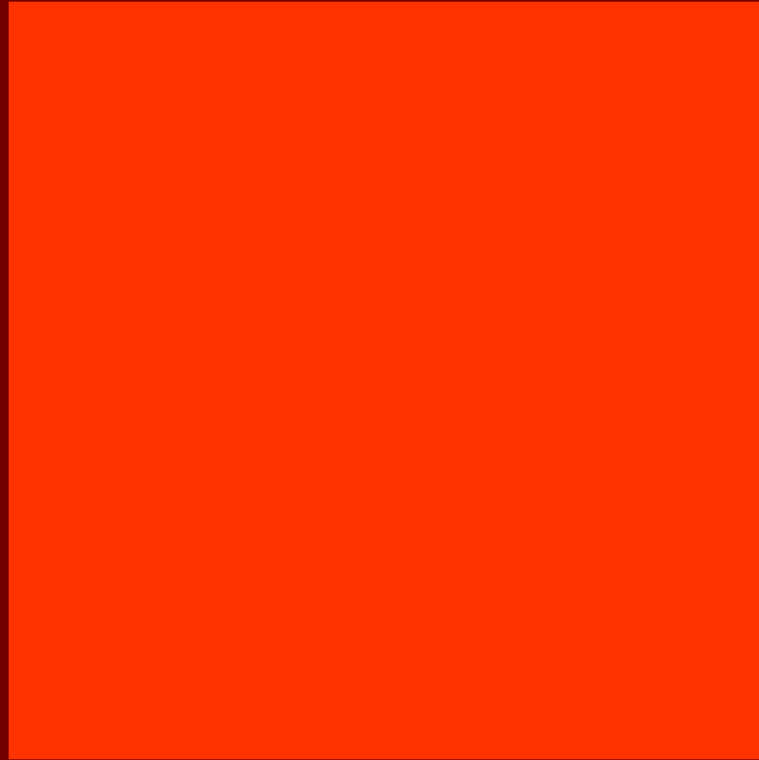
Одно из самых  
прекрасных  
изображений Девы  
Мари с младенцем

**Мадонна Делла Седиа  
(Мадонна в кресле)**

**Рафаэль**

# КВАДРАТ

Квадрат – это, прежде всего символ земли.



Квадрат ассоциировался с понятиями равенства, простоты, единообразия и порядка. Квадрат ассоциировал мужское начало, правоту, мудрость, истину, справедливость.



# Обручение Девы Марии. Рафаэль



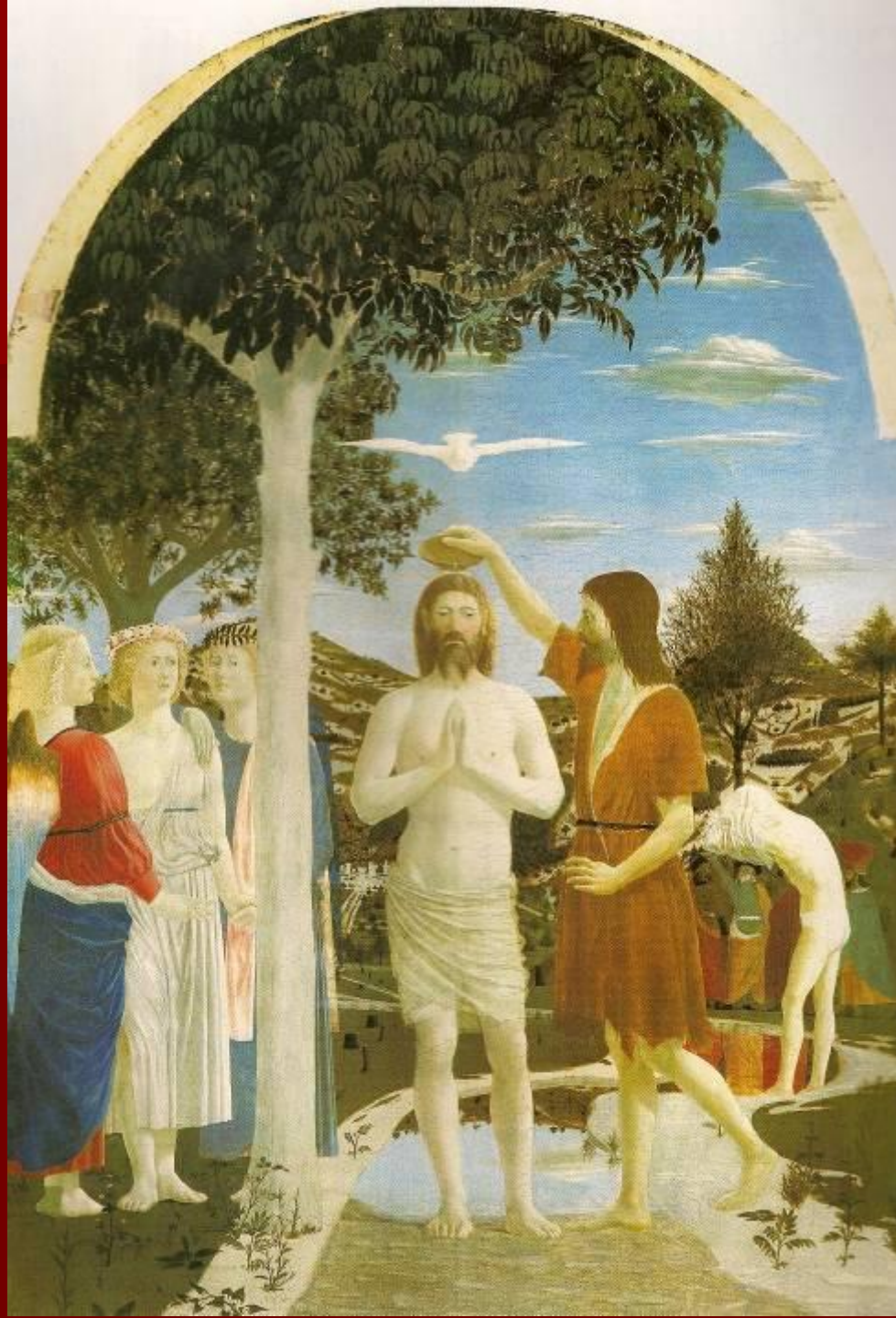
Композиция состоит из круга (небо) и квадрата (земля)

«Мадонна на троне с  
Иоанном  
Крестителем и  
Николаем из Бари»

*Рафаэль*



Обратите внимание на то, что изображение Девы Марии обрамлено не только навесом балдахина, но и сводчатыми стенами на заднем плане



Примером слияния идеально  
рассчитанной, как  
математическая формула,  
композиция картины и ее  
символики является  
«Крещение Христа»  
Пьеро Делла Франческа

# ТРЕУГОЛЬНИК

Конкретным воплощением этого символа являются образы Мировой горы и пирамиды – своеобразных лестниц в небо.

Наиболее значимым для изобразительного искусства является треугольник в квадрате, означающий божественное в человеческом, духовное в материальном, небесное в земном.



Треугольник фигур хранит  
божественное дитя

«Святое семейство» *Рафаэль*

(Когда помимо Мадонны с  
младенцем в композиции  
присутствует Иосиф, объект  
картины именуется Святым  
семейством)

Треугольной формой-  
символом виртуозно владел  
Леонардо да Винчи



«Мадонна в скалах»



## Мона Лиза (Джаконда)

Устойчивый равнобедренный  
треугольник полуфигуры как  
символ внутренней  
гармонии



Тайная вечеря



# КРЕСТ

Один из самых наиболее сложных и многозначных СИМВОЛОВ.

Сама его конфигурация (соединение вертикали и горизонтали, верха и низа) указывает на его двойственность, двойную функцию, вызывающую противоположные чувства, и объясняет соединение в нем таких противоположных смыслов, как жизнь, плодородие, процветание, прибавление (вспомните знак «плюс» в математике), но одновременно и мучение, смерть, инструмент пыток, страстей, а также воскресение через смерть на кресте.



В. Васнецов. Витязь на распутье

В вертикальной проекции крест схематически совпадает и с Мировым деревом, и с фигурой человека с раскинутыми в стороны руками, позе моления (как вариант – «Оранта»)





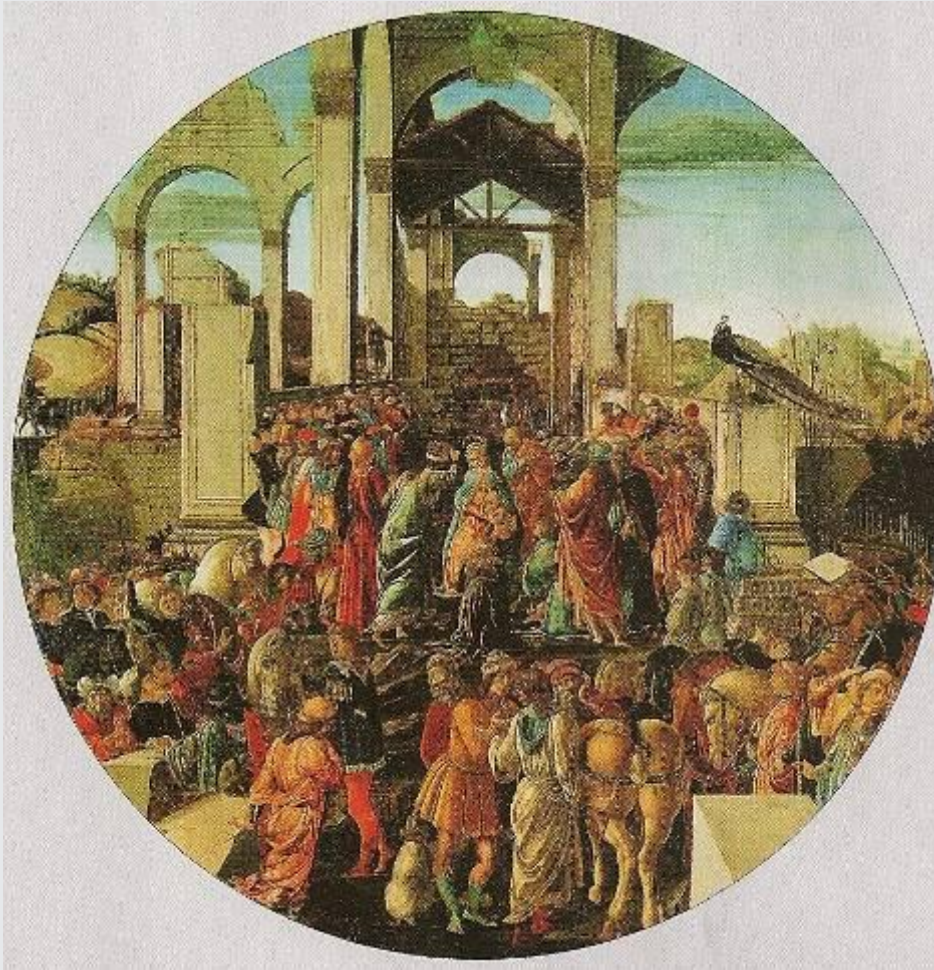
Шествие на Голгофу.  
Рафаэль



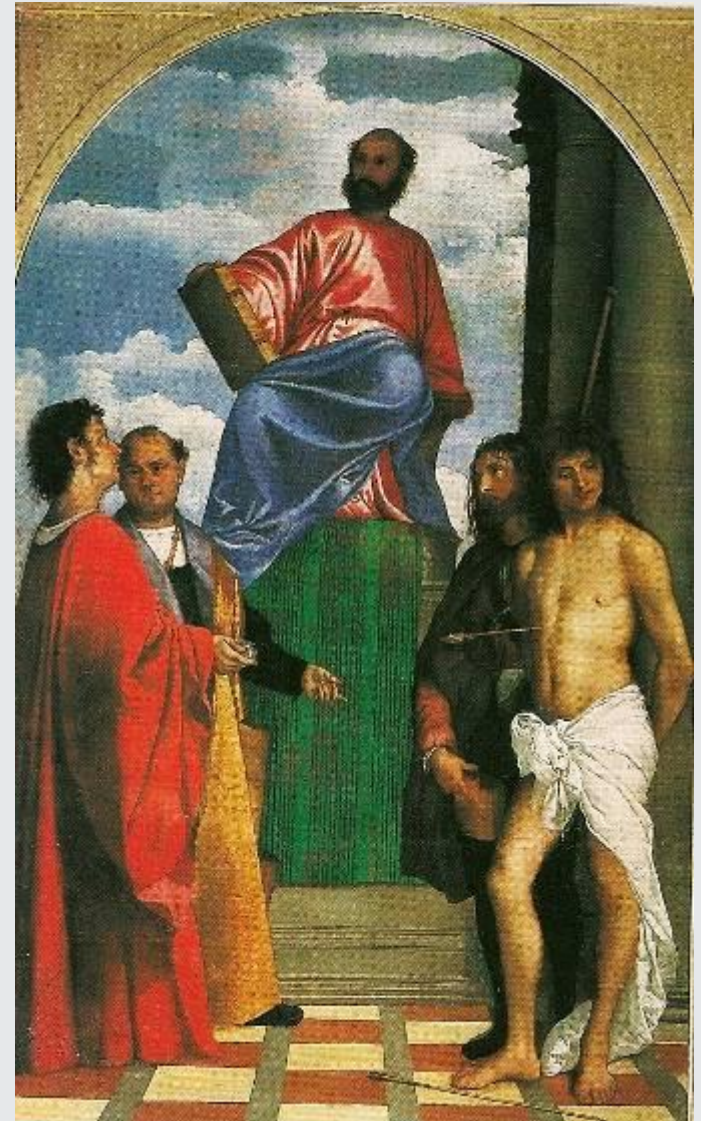
Сошествие во ад (Воскресение). Икона XVI в.

- Проанализируйте выбранные вами произведения живописи с точки зрения геометрического кода ?

**Святой Марк на троне в окружении  
четырех святых.** *Тициан*



**Поклонение волхвов.** *Сандро Боттичелли*



**Рукоположение** – одно из таинств христианской церкви, сопровождающее посвящение в сан любого священника. Здесь художник изобразил «*первое рукоположение*» в истории христианства. Христос говорит апостолу Петру, опустившемуся перед Ним на колени, что ему суждено стать **камнем**, на котором Он воздвигнет свою церковь. В левой руке Спаситель держит золотой ключ от врат рая, в правой – железный ключ от дверей преисподней.



**Рукоположение.** Никола Пуссен