

# ОРГАНЫ МЕСТНОГО САМОУПРАВЛЕНИЯ (ОМСУ)

ГЛАВА 6 ФЗ-131

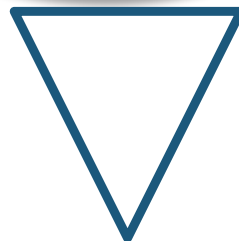


- представительный орган МО (обязательно)
- глава МО (обязательно)
- местная администрация (обязательно)
- контрольно-счетный орган МО
- иные органы и выборные должностные лица местного самоуправления (по Уставу МО)

## **СТРУКТУРА ОРГАНОВ МСУ:**

**МР**

**ПОСЕЛЕНИЕ =  
административный  
центр МР**



**ОДНА МЕСТНАЯ  
АДМИНИСТРАЦИЯ**

ИНИЦИТИВА  
НАСЕЛЕНИЯ  
(ПОДПИСИ – НЕ  
МЕНЕЕ 3 %)

МЕСТНЫЙ  
РЕФЕРЕНДУМ (СХОД -  
< 300 ЧЕЛ.):

- структура (перечень) и  
наименования ОМСУ;
- порядок избрания и  
полномочия главы МО

ИНИЦИТИВА  
НАСЕЛЕНИЯ

ПРЕДСТАВИТЕЛЬНЫЙ  
ОРГАН МО

ЗАКОН  
СУБЪЕКТА РФ

**СТРУКТУРА ОМСУ ВНОВЬ  
СОЗДАННОГО МО:**

- Избрание не  $< 2/3$  от общей численности депутатов.
- Вновь избранный ПО собирается на первое заседание не  $> 30$  дней со дня его избрания.
- **ПО поселения, ГО, ВР, внутригородского МО города федерального значения = депутаты избираются на муниципальных выборах.**
- Не формируется, если численность жителей менее 100 человек (сход). От 100 до 300 – по Уставу МО: сход или ПО.

**ПРЕДСТАВИТЕЛЬНЫЙ ОРГАН:**

I. Главы поселений,  
депутаты ПО  
поселений этого МР



Представительство от  
1П – не  $> 1/3$

II. Муниципальные  
выборы



Число депутатов от  
1П – не  $> 2/5$

**Варианты формирования  
представительного органа МР  
(по Закону субъекта РФ):**

- I. Из состава представительных органов  
ВР
- II. Муниципальные выборы

**Варианты формирования  
представительного органа ГО с ВД  
(по Закону субъекта РФ):**

Закон  
субъекта РФ



**ИЗМЕНЕНИЕ  
ВАРИАНТА  
ФОРМИРОВАНИЯ  
ПРЕДСТАВИТЕЛЬНОГО  
ОРГАНА МР,  
ГО С ВД**

- 7 человек - при численности населения <1000 человек;
- 10 человек - 1000 - 10 000 человек;
- 15 человек - 10 000 - 30 000 человек;
- 20 человек - 30 000 -100 000 человек;
- 25 человек - 100 000 -500 000 человек;
- 35 человек - >500 000 человек

**ЧИСЛЕННОСТЬ ДЕПУТАТОВ  
ПРЕДСТАВИТЕЛЬНОГО ОРГАНА ПОСЕЛЕНИЯ,  
ГОРОДСКОГО ОКРУГА (ч. 6 ст. 35 ФЗ-131):**



Муниципальный район



По Уставу МО: не < 15 чел.

Городской округ с внутригородским делением, внутригор. район

Внутригородская территория городов фед. значения



По Уставу МО: не < 10 чел.

По Закону субъекта РФ и Уставу МО (ч. 6 ст. 35 ФЗ-131)



**ЧИСЛЕННОСТЬ ДЕПУТАТОВ:**

- 1) Устав МО;
- 2) Местный бюджет и отчет о его исполнении;
- 3) Местные налоги и сборы;
- 4) Планы и программы развития МО;
- 5) Имущество в муниципальной собственности;
- 6) Муниципальные предприятия + установление тарифов на услуги муниципальных предприятий и учреждений;
- 7) Участие МО в организациях межмуниципального сотрудничества;
- 8) Материально-техническое и организационное обеспечение деятельности ОМСУ;
- 9) Контроль за исполнением ОМСУ и должностными лицами МСУ полномочий по решению вопросов местного значения;
- 10) принятие решения об удалении главы МО в отставку.  
+ Ежегодно заслушивает отчеты главы МО, главы МА, других органов

**ИСКЛЮЧИТЕЛЬНАЯ КОМПЕТЕНЦИЯ  
ПРЕДСТАВИТЕЛЬНОГО ОРГАНА:**

НПА,  
принятый ПО

Глава МО

Глава МО = Глава МА  
Отклонение НПА

Представительный  
орган – 2/3 депутатов

Подписание главой в  
течение 7 дней и  
обнародование

Подписание и  
обнародование  
в течение  
10 дней

**Принятие НПА**

- 1) самороспуск;
- 2) решение Верховного суда субъекта РФ о неправомерности состава депутатов;
- 3) преобразование или упразднение МО;
- 4) объединение П с ГО;
- 5) в случае увеличения численности избирателей МО > 25 % (изменение границ, объединение П и ГО);
- 6) по Уставу МО: нарушение сроков издания НПА (при прямом волеизъявлении граждан)

**ПОЛНОМОЧИЯ ПРЕДСТАВИТЕЛЬНОГО  
ОРГАНА ПРЕКРАЩАЮТСЯ ДОСРОЧНО:**

# ДЕПУТАТ ПРЕДСТАВИТЕЛЬНОГО ОРГАНА

СРОК ПОЛНОМОЧИЙ: 2 – 5 ЛЕТ



## **НА ПОСТОЯННОЙ ОСНОВЕ:**

- 10 %
- ЕСЛИ ЧИСЛЕННОСТЬ  
< 10 ЧЕЛ., ТО 1 ЧЕЛ.

**НА НЕПОСТОЯННОЙ  
ОСНОВЕ**  
(ВСЕ ОСТАЛЬНЫЕ)

МУН.  
ВЫБОРЫ

ИЗ СОСТАВА  
ПО

ПО  
КОНКУРСУ



Председатель ПО



Глава местной  
администрации

Глава местной  
администрации

**ГЛАВА МО:**

ВОЗМОЖНО (по Уставу МО) в:

- СЕЛЬСКОМ ПОСЕЛЕНИИ
- ВНУТРИГОРОДСКОЙ ТЕРРИТОРИИ ГОРОДОВ ФЕД. ЗНАЧЕНИЯ

Глава МО

Глава местной администрации

=

Председатель  
представительного  
органа

- 1) представляет МО, действует от имени МО;
- 2) подписывает и обнародует НПА, принятые представительным органом МО;
- 3) издает НПА;
- 4) вправе требовать созыва внеочередного заседания представительного органа МО;
- 5) обеспечивает осуществление полномочий ОМСУ

**Полномочия главы МО:**



1. смерть;
2. отставка по собственному желанию;
3. удаление в отставку по инициативе депутатов ПО МО или по инициативе высшего должностного лица субъекта РФ;
4. отрешение от должности высшим должностным лицом субъекта;
5. признание судом недееспособным или ограниченно дееспособным;
6. признание судом безвестно отсутствующим или объявление умершим;
7. вступление в законную силу обвинительного приговора суда;

**Полномочия главы МО  
прекращаются досрочно:**

8. выезд за пределы РФ на постоянное место жительства;
9. прекращение гражданства РФ;
- 10. отзыв избирателями;**
11. неспособность по состоянию здоровья осуществлять полномочия главы МО;
12. преобразование или упразднение МО;
13. утрата поселением статуса МО в связи с его объединением с ГО;
14. увеличения численности избирателей МО > 25 % (изменение границ МО или объединения П с ГО);
- 15. в связи с утратой доверия Президента РФ**

**Полномочия главы МО  
прекращаются досрочно:**

# ГЛАВА МЕСТНОЙ АДМИНИСТРАЦИИ



ГЛАВА МО



ЛИЦО,  
НАЗНАЧАЕМОЕ  
ПО КОНТРАКТУ



МР, ГО с ВД (ПО  
формируется из состава ПО  
поселений, ВР): 2 – 5 лет



В остальных МО:  
не < 2 лет

**МР, ГО, ГО с ВД,  
внутригор. тер-я ГФЗ**

- 1/2 назначается представительным органом МО;
- 1/2 - высшим должностным лицом субъекта РФ

**П, ВР**

- 1/2 назначается представительным органом П (ВР);
- 1/2 назначается главой МР (ГО с ВД)

**КОНКУРСНАЯ КОМИССИЯ:**

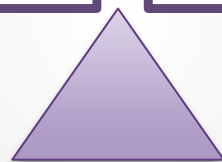
- 1) подконтролен представительному органу МО;
- 2) представляет представительному органу МО ежегодные отчеты;
- 3) обеспечивает осуществление полномочий местной администрации

**Глава местной администрации (по контракту) – СИТИ-МЕНЕДЖМЕР:**

# Структура местной администрации

Отраслевые  
(функциональные)  
органы

Территориальные  
органы



УТВЕРЖДАЕТСЯ  
ПРЕДСТАВИТЕЛЬНЫМ ОРГАНОМ МО  
ПО ПРЕДСТАВЛЕНИЮ ГЛАВЫ  
МЕСТНОЙ АДМИНИСТРАЦИИ

**ГЛАВЕ  
МЕСТНОЙ  
АДМ-И**

**НЕЛЬЗЯ**

ПРЕДПРИНИМАТЕЛЬСКАЯ И  
ИНАЯ ОПЛАЧИВАЕМАЯ  
ДЕЯТЕЛЬНОСТЬ

ПРЕПОДАВАТЕЛЬСКАЯ, НАУЧНАЯ И  
ИНАЯ ТВОРЧЕСКАЯ ДЕЯТЕЛЬНОСТЬ  
НЕ МОЖЕТ ФИНАНСИРОВАТЬСЯ ИЗ-  
ЗА РУБЕЖА

ВХОДИТЬ В СОСТАВ ОРГАНОВ  
ИНОСТРАННЫХ НКО (ДАЖЕ НА  
ТЕРРИТОРИИ РФ)

- 1) смерть;
- 2) отставка по собственному желанию;
- 3) расторжение контракта в соответствии с преобразованием МО;
- 4) **отрешение от должности;**
- 5) признание судом недееспособным или ограниченно дееспособным;
- 6) признание судом безвестно отсутствующим или объявление умершим;
- 7) вступление в отношении его в законную силу обвинительного приговора суда;
- 8) выезд за пределы Российской Федерации на постоянное место жительства;
- 9) прекращение гражданства Российской Федерации;
- 10) призыв на военную (альтернативную) службу;
- 11) преобразование МО;
- 12) утрата поселением статуса МО в связи с его объединением с ГО;
- 13) увеличение численности избирателей МО > 25 % (изменение границ МО или объединение П с ГО);
- 14) вступление в должность главы МО, исполняющего полномочия главы МА

**Полномочия главы администрации прекращаются досрочно:**



## **КОНТРОЛЬНО- СЧЕТНЫЙ ОРГАН:**

- контроль за исполнением бюджета;
- контроль за соблюдением порядка управления и распоряжения имуществом в муниципальной собственности;
- контроль за эффективностью и целесообразностью расходов муниципальных денежных средств;
- контроль за финансово-хозяйственной деятельностью муниципальных предприятий

## **ИЗБИРАТЕЛЬНАЯ КОМИССИЯ:**

организация и подготовка муниципальных выборов, референдума...

**НЕ ВХОДИТ В СТРУКТУРУ  
ОМСУ**

## **ИНЫЕ ОРГАНЫ МСУ:**

# ВЫБОРНОЕ ДОЛЖНОСТНОЕ ЛИЦО ОМСУ НЕ МОЖЕТ БЫТЬ:

Депутатом Государственной Думы РФ



Членом Совета Федерации РФ



Депутатом законодательных органов субъектов РФ




Занимать иные государственные должности в РФ и субъектах РФ



Занимать должности гос. гражданской и мун. службы



Одновременно являться депутатом представительного органа МО



Выборное  
должностное  
лицо,  
депутат ПО  
на  
постоянной  
основе

**НЕ  
ВПРАВЕ:**

Заниматься предпринимательской  
деятельностью

Заниматься иной оплачиваемой  
деятельностью, кроме научной,  
преподавательской, творческой (не может  
финансироваться из-за рубежа)

Входить в состав органов  
иностраных НКО (даже на  
территории РФ)

Участвовать в качестве защитника  
или представителя по гражданскому,  
административному или уголовному  
делу

# **МОДЕЛИ ОРГАНОВ МСУ**

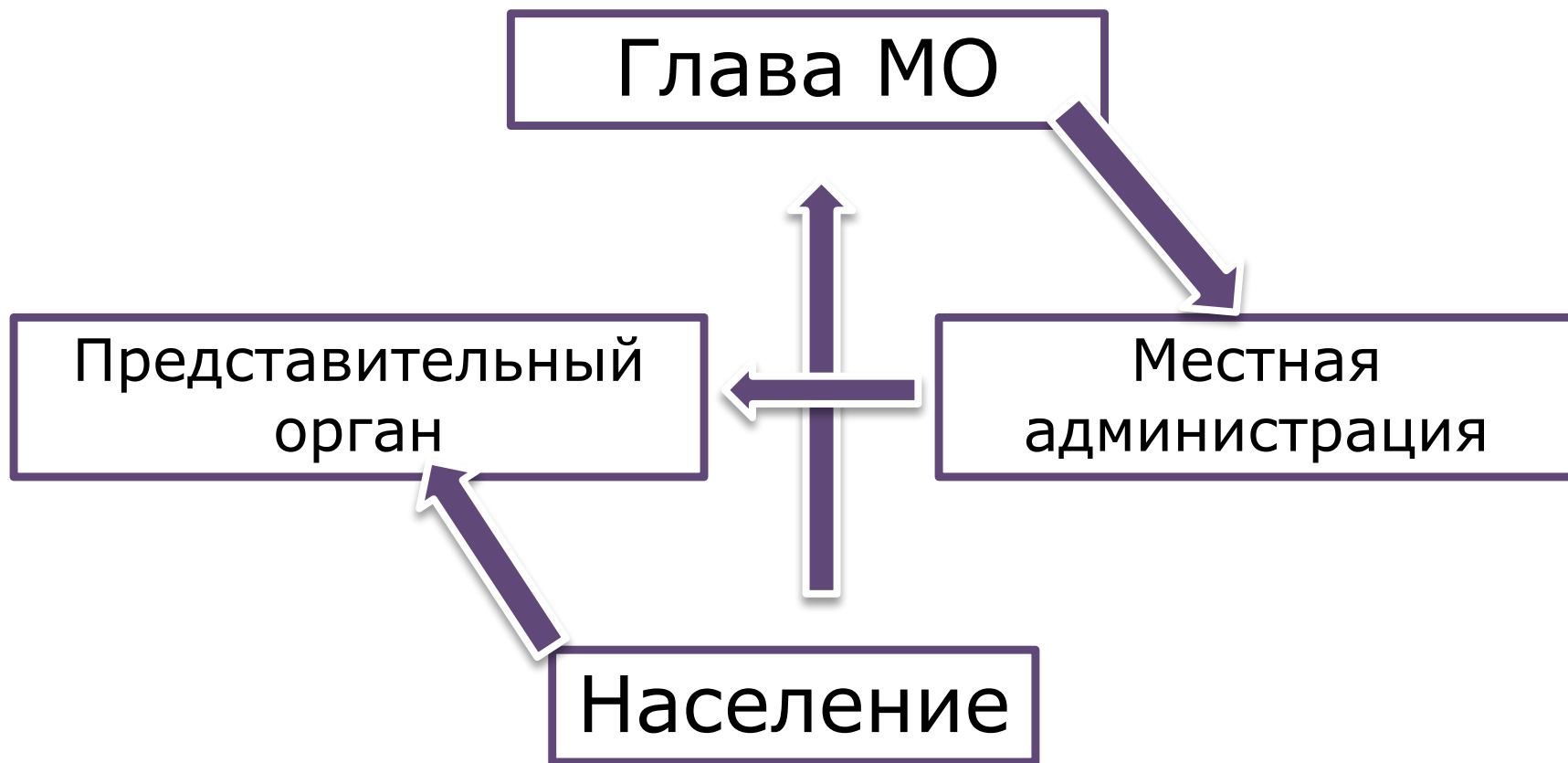
# «Сильный мэр – совет I»

Глава МО

Представительный  
орган

Местная  
администрация

Население



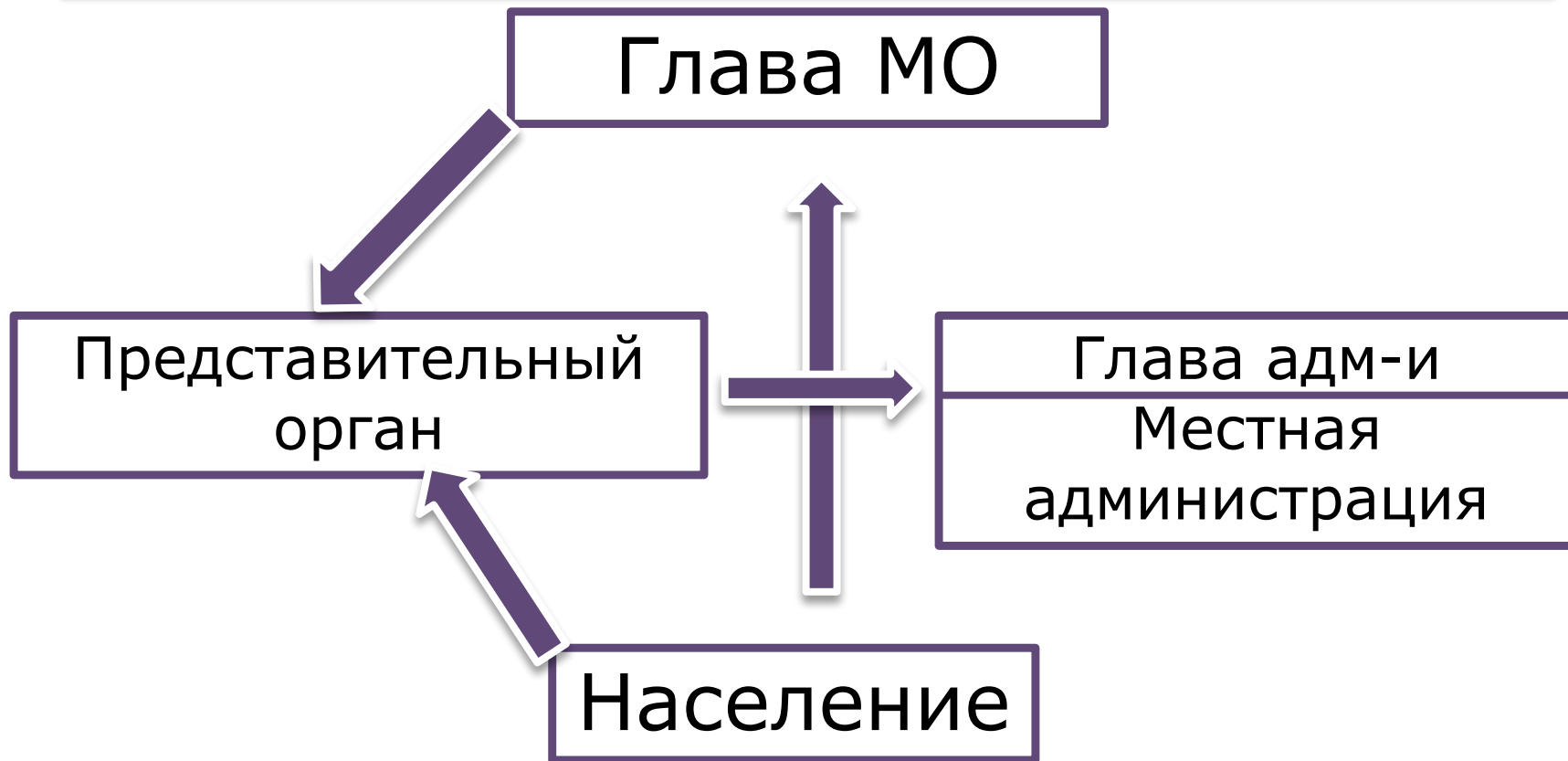
# «Сильный представительный орган – слабый исполнительный»

Глава МО

Представительный орган

Глава адм-и  
Местная администрация

Население



# «Совет – управляющий I»

Глава МО

Представительный  
орган

Глава адм-и  
Местная  
администрация

Население

Закон Пермского края от 26.11.2014 г. № 401-ПК «О порядке формирования представительных органов муниципальных образований Пермского края и порядке избрания глав муниципальных образований Пермского края»

**ЗАТО**

**П – адм. центр МР, общая администрация**

# «Сильный мэр – совет II»

Глава МО

```
graph TD; A[Глава МО] --> B[Представительный орган]; A --> C[Местная администрация]; D[Население] --> B;
```

Представительный  
орган

Местная  
администрация

Население



# «Совет – управляющий II»

Глава МО

Представительный  
орган

Глава адм-и  
Местная  
администрация

Население

Закон Пермского края от 26.11.2014 г. № 401-ПК «О порядке формирования представительных органов муниципальных образований Пермского края и порядке избрания глав муниципальных образований Пермского края»

ВОЗМОЖНО (по Уставу МО) в:

- СЕЛЬСКОМ ПОСЕЛЕНИИ
- ВНУТРИГОРОДСКОЙ ТЕРРИТОРИИ ГОРОДОВ ФЕД. ЗНАЧЕНИЯ

Глава МО

Глава местной администрации

=

Председатель  
представительного  
органа