

ПОЛИТИЧЕСКАЯ ЭЛИТА



БИККУЛОВА Н.А. УРОК В 11 ПОФИЛЬНОМ
КЛАССЕ

Элита (от лат. *electus*— избранный, лучший



Политическая
элита – группа
(или
совокупность
групп),
выделяющиеся
из общества:

- *влиятием*
- *привилегированным
положением*
- *участием во власти
или воздействием на
неё*

Виды элит



ПОЛИТИЧЕСКАЯ ЭЛИТА - это группа людей, которая в большей или меньшей степени обладая способностями к управлению обществом, концентрирует в своих руках политическую власть и занимает руководящие позиции,

управляя обществом

ПОЛИТИЧЕСКАЯ ЭЛИТА –

группа, выделяющаяся из

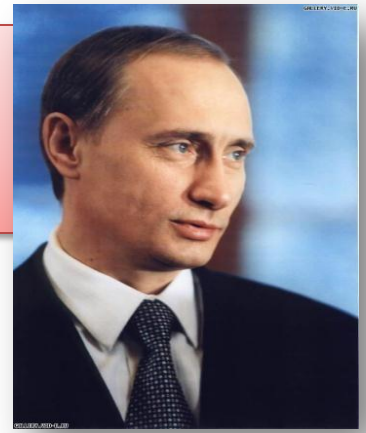
остального общества

привилегированным

положением, престижем,

влиятием на власть,

непосредственно участвующая в



В элиту входят

Главы государств

Главы правительств

Лидеры партий



Региональные руководители

Главы парламента

Министры

До нескольких тысяч

ГАРАНТИИ ПРОТИВ ДЕГРАДАЦИИ

Отсутствие монополии на СМИ, наличие альтернативных органов печати, радио, телевидения (гласность, свобода

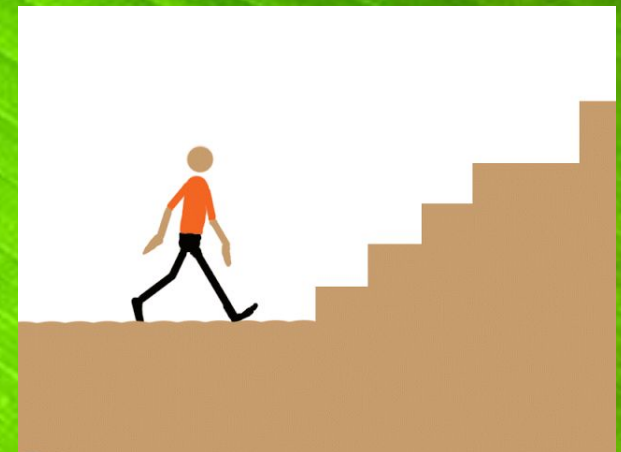
Политический плюрализм, **реальная конкуренция** политических элит



Открытость элит для социальной мобильности (установленные сроки пребывания у власти выборных и назначаемых лиц)

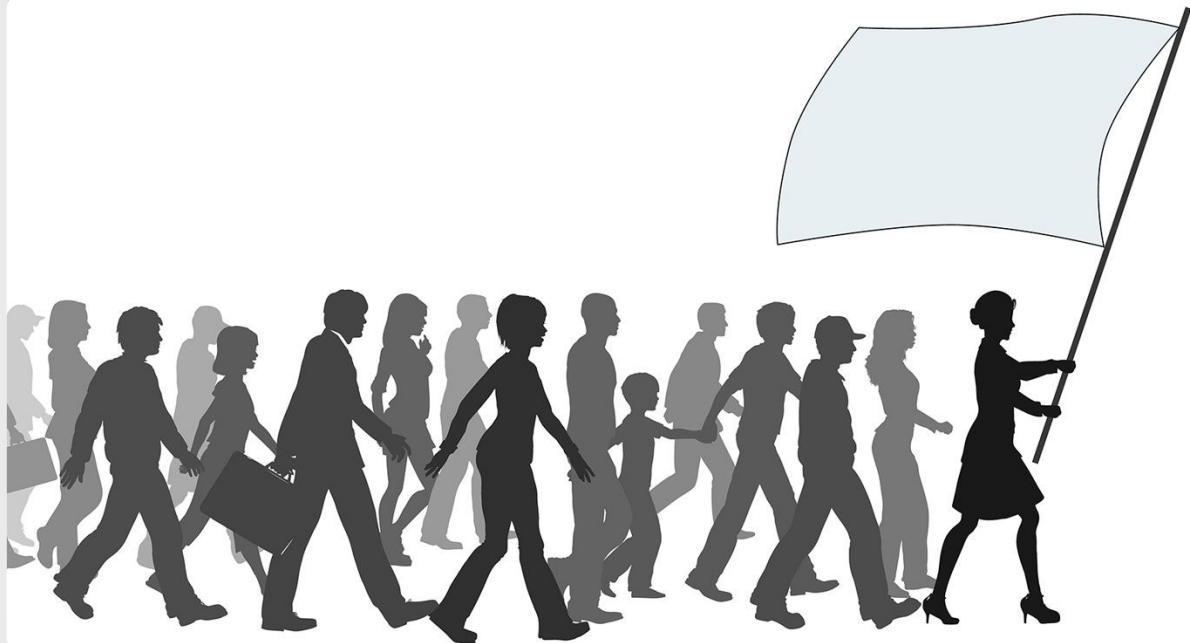
Разделение властей (равновесие, баланс интересов различных

Строгое соблюдение законности, демократических процедур политического процесса



КРИТЕРИИ ЭФФЕКТИВНОСТИ ДЕЯТЕЛЬНОСТИ

- ✓ ДОСТИГНУТЫЙ УРОВЕНЬ ПРОГРЕССА И БЛАГОСОСТОЯНИЯ СВОЕГО НАРОДА
- ✓ ПОЛИТИЧЕСКАЯ СТАБИЛЬНОСТЬ ОБЩЕСТВА
- ✓ НАЦИОНАЛЬНАЯ БЕЗОПАСНОСТЬ И ДОСТОЙНОЕ МЕСТО СТРАНЫ В СИСТЕМЕ МЕЖДУНАРОДНЫХ ОТНОШЕНИЙ
- ✓ ОПТИМАЛЬНОЕ СООТНОШЕНИЕ МЕЖДУ ГРАЖДАНСКИМ ОБЩЕСТВОМ И ГОСУДАРСТВОМ, УМЕЛОЕ НАПРАВЛЕНИЕ И ИСПОЛЬЗОВАНИЕ СОЦИАЛЬНОЙ ЭНЕРГИИ НАСЕЛЕНИЯ
- ✓ ВЫСОКАЯ ОЦЕНКА В ОБЩЕСТВЕ ИНТЕЛЛЕКТУАЛЬНЫХ, МОРАЛЬНЫХ И ВОЛЕВЫХ КАЧЕСТВ



Причины существования политической элиты

Необходимость профессионального управления обществом

Психологические и социальные особенности людей, их неодинаковые способности, возможности и желание участвовать в политике



Разделение труда, требующее профессионального занятия управлением, определенной специализацией

Высокая социальная значимость управленческого труда и его соответствующее стимулирование

Широкие возможности использования управленческой деятельности для получения социальных привилегий

Политическая пассивность широких масс населения, главные интересы которых обычно лежат вне политики

Признаки политической элиты

КРИТЕРИИ	НЕДЕМОКРАТИЧЕСКОЕ ОБЩЕСТВО
СОСТАВ	Закрытая система отбора на основе родства, знакомства, личной преданности, обладания богатством, военной силой, связями в политической сфере
СТЕПЕНЬ СПЛОЧЕННОСТИ	Характеризуется сплоченностью, так как преследует свои эгоистические интересы
ОТНОШЕНИЕ МЕЖДУ ЭЛИТОЙ И МАССАМИ	Политическая элита замкнута, преследует свои интересы и мало заботится об общественном благе. Методы управления основаны на силе. Отношения между элитой и массами – отношения между господством и подчинения.
СПОСОБ ФОРМИРОВАНИЯ (РЕКРУТИРОВАНИЯ)	<ul style="list-style-type: none">• Важные политические посты занимают по принципу назначения «сверху» (система гильдий).• Основа формирования элиты – постепенное движение вверх по чиновничьей лестнице.• Решение о повышении принимается узким кругом руководителей, процесс принятия решений закрыт от общества.• Элита комплектуется из собственной среды, т.е. из представителей господствующих социальных слоев.• Такая элита склонна к консерватизму, бюрократизации, отрыву от общества и деградации
ЗАДАЧИ ПОЛИТИЧЕСКОЙ	Обеспечение и сохранение своего собственного господства, доступа к экономическим богатствам, поэтому остальные задачи решаются

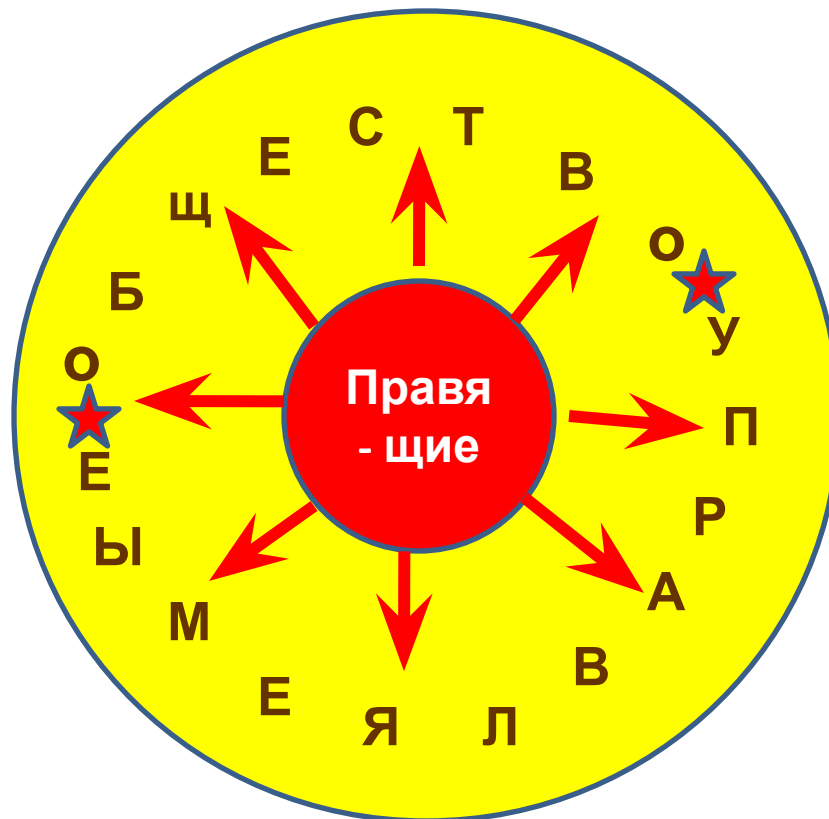
Признаки политической элиты

КРИТЕРИИ	ДЕМОКРАТИЧЕСКОЕ ОБЩЕСТВО
СОСТАВ	<ul style="list-style-type: none">• Открытая система отбора на основе выборности• Позволяет отобрать людей, обладающих важными для управления обществом качествами
СТЕПЕНЬ СПЛОЧЕННОСТИ	<ul style="list-style-type: none">• Характеризуется высокой сплоченностью• Существуют несколько политических элит, которые конкурируют друг с другом за право принимать политико – управленческие решения; идет на компромиссы, борются за голоса избирателей
ОТНОШЕНИЕ МЕЖДУ ЭЛИТОЙ И МАССАМИ	<ul style="list-style-type: none">• Граница между элитой и массой размыта• Конкуренция элит, механизм выборов не позволяют отрываться от избирателей• Отношения между элитой и массой – это отношения представительства, в ряде сфер – непосредственное руководство, основанное на согласии управляемых
СПОСОБ ФОРМИРОВАНИЯ (РЕКРУТИРОВАНИЯ)	<ul style="list-style-type: none">• Основным механизмом, который² позволяет элите стать правящей, являются ВЫБОРЫ• Доступ к власти получают люди, которые обладают особыми личностными качествами и активностью, могут увлечь избирателя, профессионально грамотны, имеют соответствующие способности• Такая система позволяет войти в политику молодым и способным лидерам
ЗАДАЧИ ПОЛИТИЧЕСКОЙ ЭЛИТЫ	Руководствуется прежде всего общественными интересами, даже непопулярные меры направлены на благо народа

Теории элит



**Гаэтано Моска
(1858 -1941),
итальянский юрист,
социолог**



Моска Г. Утверждал, что на всех этапах истории власть всегда находится в руках меньшинства и никогда – в руках большинства.

В развитии элит проявляются две тенденции

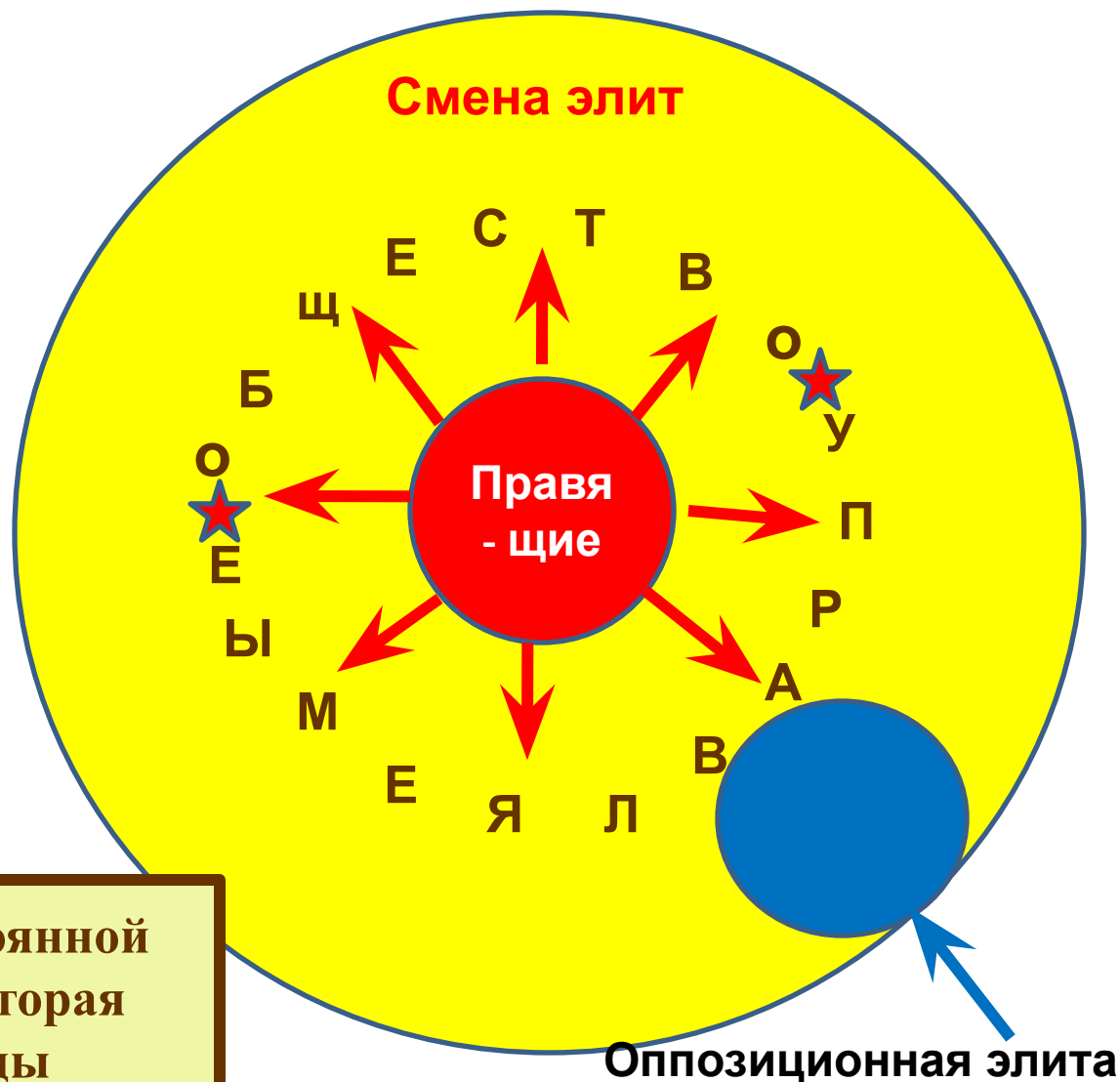
**Первая,
аристократическая,
заключается
в стремлении
правлящего класса
стать наследственным**

**Вторая,
демократическая,
состоит
в обновлении
политической элиты
за счет способных
к управлению
выходцев
из низших слоев**



**Парето Вильфредо
(1848-1923),
итальянский
экономист и социолог.**

Теории элит



**История – процесс постоянной
«циркуляции элит», которая
происходит в периоды
революционных потрясений.**

Типы элит Парето

«Лисы» мастера обмана и политических комбинаций. Элита «лис» динамична и обеспечивает преобразования в обществе



Для «львов» характерны консерватизм, грубые силовые методы управления. Общество застойно



Теория элит Г.Моска и В.Парето



**Правящий
класс**

малочисленный

**Класс
управляемых**

большинство



**Правящая
элита**

**Оппозиционная
элита-
контрэлита**

Стремится к власти

«Циркуляция элит» = смена элит

КЛАССИФИКАЦИИ ПОЛИТИЧЕСКИХ ЭЛИТ

ОСНОВА КЛАССИФИКАЦИИ	ВИДЫ ПОЛИТИЧЕСКИХ ЭЛИТ
ОТНОШЕНИЕ К ВЛАСТИ	Правящая; неправящая (контрэлита)
УРОВЕНЬ КОМПЕТЕНЦИИ	Высшая (общенациональная); средняя (региональная); местная
ВЫРАЖАЕМЫЕ ИНТЕРЕСЫ	Профессиональные; демографические; этнические; религиозные
РЕЗУЛЬТАТЫ ДЕЯТЕЛЬНОСТИ (ЭФФЕКТИВНОСТИ)	Элита; псевдоэлита; антиэлита



ФУНКЦИИ ПОЛИТИЧЕСКОЙ ЭЛИТЫ

НАИМЕНОВАНИЕ ФУНКЦИИ	ЕЁ СОДЕРЖАНИЕ
СТРАТЕГИЧЕСКАЯ	Определение политической программы действий путем выработки новых идей (доктрин, проектов, законов), отражающих интересы общества, классов, социальных групп
ОРГАНИЗАТОРСКАЯ	<ul style="list-style-type: none">• Осуществление на практике выработанного курса, воплощение политических решений в жизнь;• назначение кадрового аппарата управления;• создание и коррекция институтов политической системы;• выдвижение политических лидеров
ИНТЕГРАТИВНАЯ	Укрепление стабильности и единства общества

Выберите верные суждения о политической элите и запишите цифры, под которыми они указаны.

- 1) Политические элиты являются именно теми субъектами политики, которые сосредоточивают в своем распоряжении политическую власть.
- 2) Политическая элита — привилегированная группа, занимающая руководящие позиции во властных структурах и непосредственно участвующая в принятии важнейших решений, связанных с использованием власти.
- 3) Политическая элита осуществляет интегративную функцию, содержанием которой является осуществление на практике выработанного курса, воплощение политических решений в жизнь.
- 4) Одним из факторов, обуславливающих существование политической элиты, является политическая пассивность широких масс населения, главные жизненные интересы которого обычно лежат вне сферы политики.
- 5) Осуществляя организаторскую функцию, политическая элита укрепляет стабильность и единство общества, устойчивость ее экономической и политической системы, недопущение и разрешение конфликтных ситуаций.

Выберите верные суждения о политической элите и запишите цифры, под которыми они указаны.

- 1) Политическая элита — это группа лиц, профессионально занимающаяся деятельностью в сфере власти и управления государством.
- 2) В политическую элиту входят прежде всего главы крупнейших предприятий страны.
- 3) В любом обществе могут складываться серьёзные противоречия между составом и интересами элитарных и неэлитарных групп.
- 4) Пополнение или изменение состава политической элиты зависит только от желания самих элитарных групп.
- 5) Политическая элита формулирует программы развития государства и общества и регулирует их.

Выберите верные суждения о политической элите и запишите цифры, под которыми они указаны.

- 1) Политическая элита — группа людей, являющаяся конституционно утверждённым источником власти в любом государстве.
- 2) Политическая элита выдвигает политических лидеров.
- 3) К основным функциям политической элиты относят производство и потребление материальных благ.
- 4) По отношению к власти политическую элиту подразделяют на правящую и контрэлиту.
- 5) Политическая элита представляет собой относительно немногочисленную самостоятельную группу, способную принимать политические решения.

Выберите верные суждения о политической элите и запишите цифры, под которыми они указаны.

- 1) В демократическом обществе отсутствуют политические элиты.
- 2) Механизм пополнения или изменения состава политической элиты зависит от сложившегося политического режима.
- 3) Политическая элита — это группа лиц, профессионально занимающаяся деятельностью в сфере власти и управления государством.
- 4) Политическая элита — это лишь определённая часть более широких элитарных слоёв общества в целом.
- 5) Принятие политических решений в любом государстве осуществляется исключительно в интересах политической элиты

Учёные-обществоведы пишут о существовании особого слоя людей – политической элиты.

Какие ещё виды элит существуют в обществе? Назовите три вида и проиллюстрируйте примерами способность представителей каждого типа влиять на принятие политических решений.

- 1) Информационная элита. (Журналист известного издания опубликовал статью о проблемах школы, после чего было принято решение внести поправки в закон об образовании);
- 2) Научная элита. (Известный учёный выступил на заседании парламента страны Z, заставив своими аргументами депутатов пересмотреть планируемую программу научных исследований).
- 3) Экономическая элита. (Владелец крупной корпорации вложил значительные средства в предвыборную компанию партии N, представители которой выступают в поддержку выгодного ему законопроекта).

Могут быть названы другие виды элит, приведены иные примеры.

Какой смысл обществоведы вкладывают в понятие «политическая элита»?

Привлекая знания обществоведческого курса, составьте два предложения: одно предложение, содержащее информацию о составе политической элиты, и одно предложение, раскрывающее любую из функций политической элиты в обществе.

Правильный ответ должен содержать следующие элементы:

1) смысл понятия, например: политическая элита — это группа людей, занимающих высшие позиции в политической иерархии;

(Может быть приведено иное, близкое по смыслу определение.)

2) одно предложение с информацией о составе политической элиты, опирающейся на знания курса, например: «К политической элите относят главу государства, высших государственных чиновников, депутатов парламента, лидеров крупных политических партий и общественных движений»;

(Могут быть составлены другие предложения, содержащие информацию о составе политической элиты.)

3) одно предложение, раскрывающее с опорой на знание курса любую из функций политической элиты, например: «Политическая элита вырабатывает основные цели и направления внутренней и внешней политики страны».

Назовите три органа высшей государственной власти в Российской Федерации и укажите одно из полномочий каждого органа.

В ответе могут быть названы органы государственной власти и соответствующие им полномочия:

1) Федеральное Собрание РФ (принятие законов, назначение выборов Президента РФ, утверждение изменения границ между субъектами РФ);

2) Правительство РФ (разработка бюджета, управление федеральной собственностью);

3) Верховный Суд РФ (осуществление надзора над деятельностью судов общей юрисдикции; в пределах своей компетенции рассмотрение дел в качестве суда второй (кассационной) инстанции).

Указание должности и полномочий Президента РФ может быть засчитано как верное.

Могут быть указаны другие высшие органы государственной власти и другие их полномочия

Укажите три особенности государства, характеризующие его как центральный институт политической системы, и конкретизируйте каждую названную особенность.

В правильном ответе могут быть указаны следующие особенности и примеры:

- 1) Только государство обладает органами принуждения (армия, тюрьма и др.)
- 2) Власть государства обязательна для всех находящихся на его территории. (Все люди находящиеся на территории РФ обязаны соблюдать законы РФ.)
- 3) Государство обладает монополией на правотворчество (издание законов)

Назовите любые три функции государства в области образования и культуры и проиллюстрируйте примером каждую из них.

В правильном ответе могут быть указаны:

- 1) Содействие развитию образования (участие в разработке новых учебных программ, новых стандартов среднего образования);
- 2) Контроль за качеством образования (проверки школ, проведение единого государственного образования);
- 3) Оказание помощи учреждениям культуры (финансирование дворцов культуры, библиотек и т.д.)

Могут быть приведены и иные функции и приведены иные примеры не искажающие смысла.

Назовите любые три социальные функции государства и проиллюстрируйте примером каждую из них.

В правильном ответе могут быть указаны:

- установление и обеспечение минимальных социальных стандартов жизни (заработной платы, пенсии, прожиточного минимума и проч.);**
 - поддержку тех, кто в силу объективных причин не может полноценно трудиться (инвалидов, детей, пожилых людей, студентов и др.);**
 - обеспечение занятости; развитие пенсионного обеспечения, страхования, здравоохранения и т. д.**
- Могут быть приведены иные примеры не искажающие смысла.**

Политическая система осуществляет следующие функции:

– **конверсии**, то есть преобразования общественных требований в политические решения; адаптации, то есть приспособления политической системы к изменяющимся условиям общественной жизни;

– **мобилизации людских и материальных ресурсов** (денежных средств, избирателей и т. д.) для достижения политических целей. Государство осуществило подготовку и провело выборы в парламент.

– **охранительная функция** — защита общественно-политического строя, его исходных базовых ценностей и принципов; В стране И. принята Конституция которая регулирует жизнь людей и охраняет существующий строй.

– **внешнеполитическая** — установление и развитие взаимовыгодных отношений с другими государствами; Министерство иностранных дел устанавливает связи с другими государствами, проводит переговоры.

– **консолидирующая** — согласование коллективных интересов и требований различных социальных групп; распределительная — создание и распределение материальных и духовных ценностей.