

Реформа ПФ РФ - что хотят сделать и что уже делается



Работу выполнила:
студентка 2 курса
Группа ПЭ 2
Борзова Ирина.

- По словам главы Комитета гражданских инициатив, экс-министра финансов РФ Алексея Кудрина, в 2005 году дефицит Пенсионного фонда РФ был 30 млрд. рублей, а сейчас - 1 трлн. 300 млрд. рублей. Если говорить в процентах ВВП, то первая цифра была 0,1%, а сейчас - 2,2%.



- К 15 декабря новый проект ПР должен окончательно сформироваться и поступить на согласование в правительство.
- Уже разработана **Стратегия долгосрочного развития пенсионной системы Российской Федерации** в соответствии с Указом Президента Российской Федерации от 7 мая 2012 г. № 597 "О мероприятиях по реализации государственной социальной



ТЕКУЩАЯ СИТУАЦИЯ

Достигнутый уровень пенсионной системы

- средний размер пенсии по старости **9,7** тыс. руб.
(с 2002 г. рост в реальном выражении в 2,7 раза)
- соотношение пенсии и прожиточного минимума пенсионера (ПМП)
– **183,4 %**
(2002 г. – 108,5%, 2007 г. – 110,4%)
- коэффициент замещения – 36,2% (2002 г. – 34%, 2007 г. – 25%)
процентное соотношение пенсии к заработной плате

Нерешенные вопросы пенсионной системы:

- отсутствие достаточных страховых источников для поддержания размера трудовых пенсий на социально приемлемом уровне в долгосрочной перспективе
- финансовая несбалансированность (снижение численности плательщиков страховых взносов и рост количества получателей пенсий)
- нарастающие риски, связанные с сохранностью накопительного элемента
- неразвитые финансовые институты
- сохранение института досрочных пенсий в солидарной системе без определения финансового источника страхового характера

"Альтернатива состоит в следующем: либо это увеличение пенсионного возраста, прямое или косвенное, как в свое время предложило Минздравсоцразвития, либо это стимулирование негосударственной накопительной части. Это сейчас на рынке идей две основные идеи"

министр
экономического
развития
Андрей Белоусов



ТРЕХУРОВНЕВАЯ МОДЕЛЬ ПЕНСИОННОЙ СИСТЕМЫ

- **трудовая пенсия в рамках государственной (публичной) системы**

системы обязательного пенсионного страхования за счет страховых взносов (обеспечение коэффициента замещения утраченного заработка до 40 % при нормативном страховом стаже и средней заработной плате).

- **корпоративная пенсия**, формируемая работодателем при возможном участии работника на основании индивидуального трудового и/или коллективного договоров либо отраслевого тарифного соглашения

- **частная пенсия**, формируемая работником (физическим лицом) в добровольном порядке



Новая формула

- расчета пенсионных прав

40-20-40-20

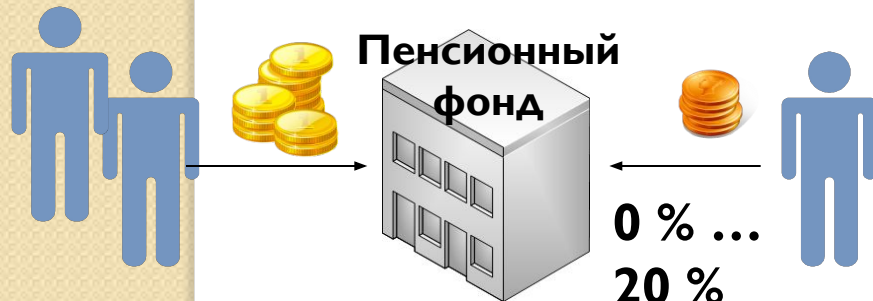
- если ты платишь в течение 40 лет 20% от своего заработка - получаешь пенсию 40 % от заработка в течение 20 лет.

ТАРИФНО-БЮДЖЕТНАЯ ПОЛИТИКА

Действующая модель

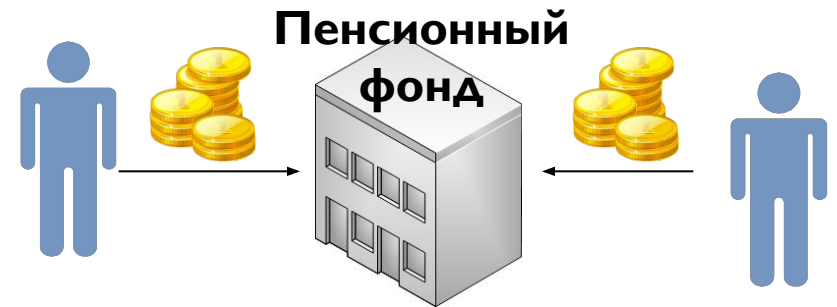
Предлагаемая модель

22 % + 10 % (сверх базы)



Большинство
плательщиков

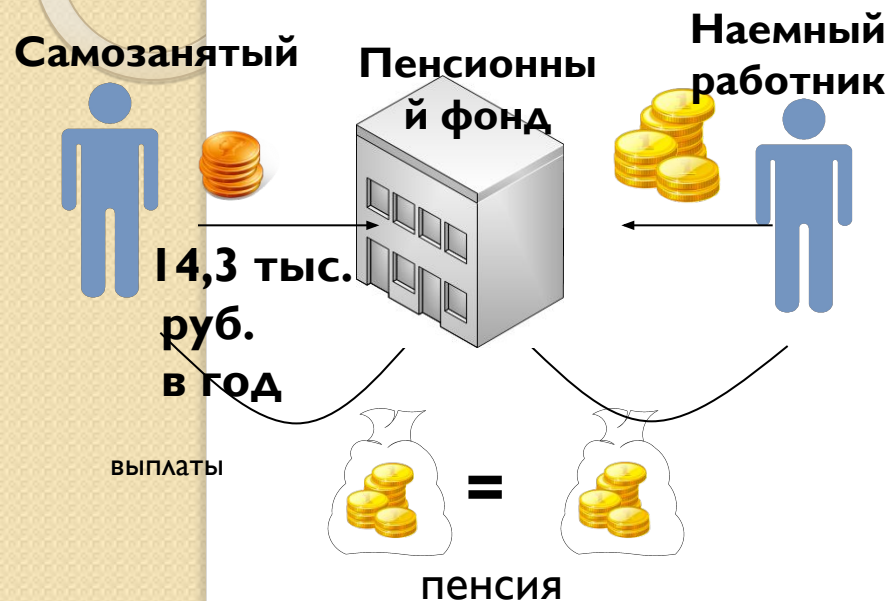
«Льготники»



единый тариф для всех

САМОЗАНЯТЫЕ: ПЛАТИТЬ НАРАВНЕ С ДРУГИМИ

Действующая модель



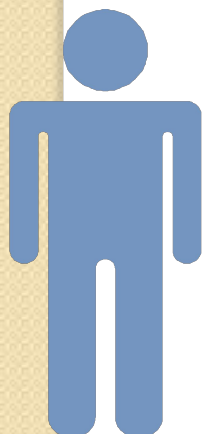
Предлагаемая модель



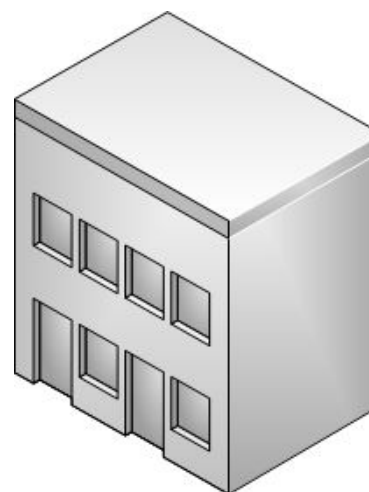
Расчет исходя из МРОТ

САМОЗАНЯТЫЕ: ПРАВО ВЫБОРА УСЛОВИЙ УПЛАТЫ ВЗНОСА

Предлагаемая модель



Пенсионный
фонд



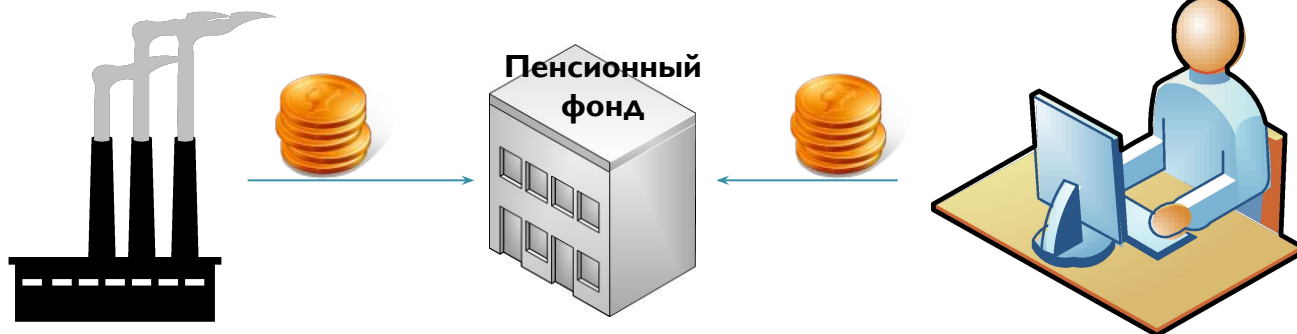
ИНСТИТУТ ДОСРОЧНЫХ ПЕНСИЙ: НЕДОСТАТКИ ДЕЙСТВУЮЩЕЙ МОДЕЛИ

60 лет

Из 3,2 млн «досрочников», получающих пенсию до достижения общеустановленного возраста, продолжают работать на прежних рабочих местах 2,4 млн или 75 %



- нет страхового основания для выплат (досрочная утрата профессиональной трудоспособности)
- сегодня одинаковый страховой взнос для всех организаций

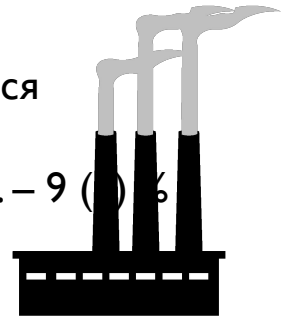


ИНСТИТУТ ДОСРОЧНЫХ ПЕНСИЙ

ПРЕДЛАГАЕМАЯ МОДЕЛЬ. ПЕРЕХОДНЫЙ ПЕРИОД

Для работодателей, имеющих рабочие места с особыми условиями труда предлагается **установление дополнительного тарифа страховых взносов:**

Список №1 (Список № 2 и «малый список»): 2013 г. – 4 (2) %; 2014г. – 6 (4) %; 2015 г. – 9 (6) %



Права застрахованных лиц:

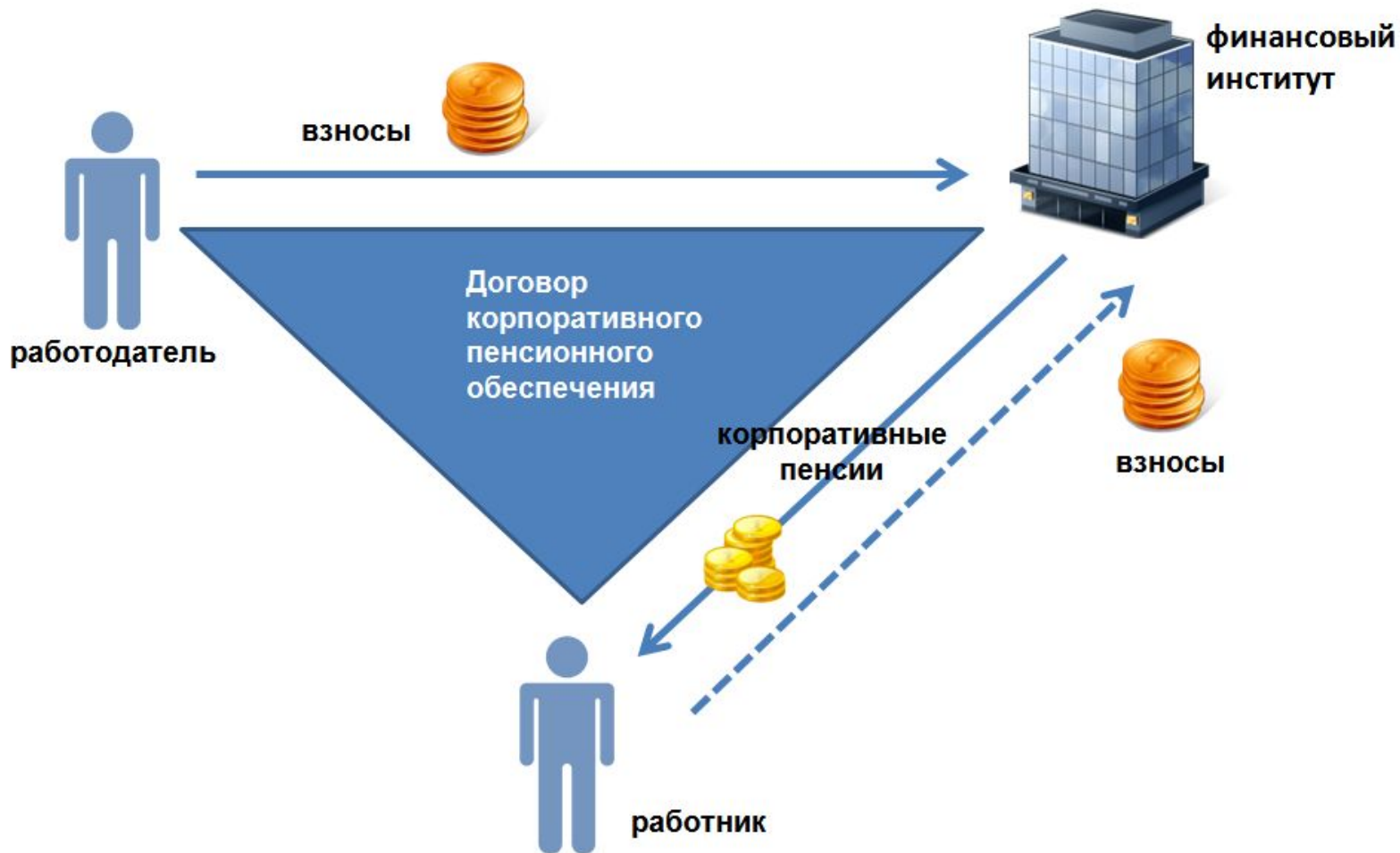
- **для лиц, имеющих «полный» специальный стаж:**
сохраняется право на назначение и выплату досрочных трудовых пенсий в рамках обязательного пенсионного страхования
- **для лиц, имеющих «неполный» специальный стаж :**
 - приобретение права на включение периодов работы в специальный стаж при уплате страховых взносов в увеличенном на дополнительный тариф размере (сохраняется право на назначение досрочной трудовой пенсии)
 - предоставление социальных гарантий и компенсаций в соответствии с коллективным / индивидуальным трудовым договором

При этом подходе работодатели освобождаются от уплаты страховых взносов в увеличенном на дополнительный тариф размере

- **для лиц, не имеющих специального стажа:**
работодатели предоставляют работникам социальные гарантии и компенсации, в том числе на основании аттестации рабочего места в рамках социального страхования риска утраты профессиональной трудоспособности.

ИНСТИТУТ ДОСРОЧНЫХ ПЕНСИЙ

РАЗВИТИЕ КОРПОРАТИВНЫХ ПЕНСИОННЫХ СИСТЕМ



ДЕЙСТВУЮЩАЯ МОДЕЛЬ: НАКОПИТЕЛЬНЫЙ ЭЛЕМЕНТ

Нарушение принципа солидарности поколений



ИНСТИТУТ ПЕНСИОННЫХ НАКОПЛЕНИЙ

Действующая модель:

Обесценивание накоплений в реальном выражении

Незначительная доля в общем размере пенсии

Отсутствие гарантии сохранности, доходности и возвратности накоплений

Нарушения прав застрахованных лиц

Отсутствие выбора участия в распределительной или накопительной системах



+



НПФ, УК

Предлагаемая модель:

Известный и гарантированный доход

Самостоятельный выбор участия в распределительной или накопительной системах

Самостоятельный выбор страховщика

Расширение финансовых институтов (НПФ, кредитные организации, страховые организации)

Включение механизма личной ответственности за будущую пенсию

Повышение финансовой грамотности населения



+



страховые организации

=



Средства, накопленные в существующей системе, не изымаются

НОВЫЕ ПЕНСИОННЫЕ ПРАВИЛА

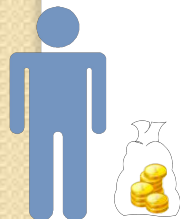
ОСНОВНЫЕ ПРИНЦИПЫ ФОРМИРОВАНИЯ ПЕНСИОННЫХ ПРАВ:

- адекватность пенсионных прав заработной плате / объему страховых взносов
- учет продолжительности трудового стажа и уплаченных страховых взносов для обеспечения коэффициента замещения - 40% (при нормативном стаже 30 лет и нормативной стоимости страхового года)
- доведение в краткосрочной перспективе установленного ожидаемого периода выплаты пенсии до статистического показателя
- обеспечение минимальных гарантий не ниже величины прожиточного минимума пенсионера
- обеспечение долгосрочной актуарной сбалансированности пенсионной системы.

БОЛЬШЕ СТАЖ – БОЛЬШЕ ПЕНСИЯ

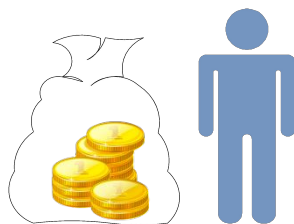
Действующая модель

5 лет
страхового
стажа



~~=~~
пенсия

Полные права на
весь период
выплаты



Предлагаемая модель

Не менее
30 лет страхового
стажа



=
пенсия

Полные права на
весь период
выплаты



ОЖИДАЕМЫЕ РЕЗУЛЬТАТЫ РЕАЛИЗАЦИИ СТРАТЕГИИ

- обеспечение к 2030 году коэффициента замещения утраченного заработка до **40 %** при нормативном страховом стаже и средней заработной плате и среднего размера пенсии не менее **3 ПМП**
- **достижение максимальной сбалансированности** пенсионной системы
- увеличение уровня облагаемой зарплаты
- стимулирование более позднего выхода на пенсию
- создание **трехуровневой модели** пенсионной системы (солидарная, корпоративная, частная) на основе развития корпоративных и частных пенсионных систем, расширения перечня финансовых институтов



Проектом бюджета на 2013 год определено

- трудовые пенсии в 2013 году будут повышаться дважды: 1 февраля и 1 апреля, что в сумме даст повышение трудовых пенсий примерно на 10,5%. Социальные пенсии с 1 апреля вырастут на 5,1%. В результате ожидается, что размер средней трудовой пенсии в 2013 году составит 10,3 тыс. рублей, социальной пенсии – более 6 тыс. рублей. Размеры ежемесячной денежной выплаты 1 апреля вырастут на 5,5%.



Спасибо за внимание.

