

# Роль режимов, институтов и норм в поддержании мира, предотвращении и урегулировании конфликтов

## Лекция 2

Лектор: к.полит.н.

Доц. Смаль С.В.

# Содержание лекции:

1. Роль политических режимов в поддержании мира, предотвращении и урегулировании конфликтов.
2. Политические институты, рекомендованные к изучению в рамках курса.
3. Государство как политический институт и как целостная система.

# Политический режим

*способ функционирования политической системы общества, определяющий характер политической жизни в стране, отражающий уровень политической свободы и отношение органов власти к правовым основам их деятельности.*

**Ж.-Л.Кермонн:**

**политический режим**

**есть совокупность элементов  
идеологического, институционального  
и социологического порядка,  
способствующих формированию  
политической власти данной страны  
на определенный период.**

# Аристотель:

Качественный критерий	Количественный критерий <i>Власть:</i>		
	<i>одного</i>	<i>немногих</i>	<i>многих</i>
Правильные формы / ориентация на общественное благо	Монархия	Аристократия	Полития
Неправильные формы / ориентация на личное благо	Тирания	Олигархия	Демократия

# Полития

- наиболее устойчивая форма государственного устройства;
- соединяет лучшие черты аристократии и демократии:
- в ней превалирует средний элемент:
  - в нравах - умеренность,
  - в имуществе - средний достаток,
  - во властвовании - опора на среднее сословие.

# Основные типы политических режимов:

- *демократический*
- *авторитарный*
- *тоталитарный*

# Оценка по следующим параметрам:

- наличие политических партий, их внутреннее устройство и принцип взаимоотношений в партийной системе;
- степень и характер вовлеченности граждан в политику и управление общественными процессами;
- соотношение управления и самоуправления, роль местных органов власти в политическом процессе;
- место и роль армии, полиции, спецслужб в политической жизни общества;
- степень разделения законодательной, исполнительной и судебной власти;
- способ формирования государственных органов, процедуры отбора правящих групп и политических лидеров;
- уровень гласности в работе органов власти, их открытости для контроля и воздействия со стороны общественного мнения;
- положение личности в обществе, состояние ее прав и свобод;
- наличие возможностей выражения и реализации различных интересов, контроля гражданского общества за деятельностью государства;
- характер отношений с оппозицией, методы разрешения конфликтных ситуаций.



**ФАКТОРЫ, ОБУСЛОВЛИВАЮЩИЕ “ВЫБОР”  
ПОЛИТИЧЕСКОГО РЕЖИМА, И ОСНОВНЫЕ ТРЕБОВАНИЯ,  
ПРЕДЪЯВЛЯЕМЫЕ К НЕМУ ВЛАСТВУЮЩЕЙ ЭЛИТОЙ**

**ТРЕБОВАНИЯ  
К ПОЛИТИЧЕСКОМУ  
РЕЖИМУ**

СТАБИЛЬНОСТЬ ГОСУДАРСТВЕННОЙ  
ВЛАСТИ, ГАРАНТИИ БЕЗОПАСНОСТИ И  
УСТОЙЧИВОГО ПОЛОЖЕНИЯ  
ПРАВЯЩЕЙ ЭЛИТЫ

УПРАВЛЯЕМОСТЬ ГРАЖДАН, А ТАКЖЕ  
ПРИЕМЛЕМАЯ ДИНАМИКА И  
НАПРАВЛЕННОСТЬ РАЗВИТИЯ  
ПОЛИТИЧЕСКИХ ИНТЕРЕСОВ  
РАЗЛИЧНЫХ ГРУПП НАСЕЛЕНИЯ

ДОСТИЖЕНИЕ ЦЕЛЕЙ ПОЛИТИКИ,  
РЕАЛИЗАЦИЯ МНОГОПЛАНОВЫХ  
КОРПОРАТИВНЫХ ИНТЕРЕСОВ  
ВЛАСТВУЮЩЕЙ ЭЛИТЫ

**ФАКТОРЫ,  
ОПРЕДЕЛЯЮЩИЕ “ВЫБОР”  
РЕЖИМА**

УРОВЕНЬ СОЦИАЛЬНОЙ  
НАПРЯЖЕННОСТИ В ОБЩЕСТВЕ

СТРУКТУРА И “КАЧЕСТВО” ПРАВЯЩЕЙ  
ЭЛИТЫ, ЕЁ ПОЛИТИЧЕСКИЕ  
ПРЕДПОЧТЕНИЯ И ЦЕЛИ, А ТАКЖЕ  
ОТНОШЕНИЯ С ЧИНОВНИЧЬИМ  
АППАРАТОМ (БЮРОКРАТИЕЙ)

ТИП ПОЛИТИЧЕСКОЙ КУЛЬТУРЫ,  
ГОСПОДСТВУЮЩИЕ В ОБЩЕСТВЕ  
ТРАДИЦИИ, СТЕРЕОТИПЫ ПОЛИТИ-  
ЧЕСКОГО СОЗНАНИЯ И ПОВЕДЕНИЯ

ГОСПОДСТВУЮЩИЙ В ОБЩЕСТВЕ ТИП  
ЛЕГИТИМНОСТИ

## “ТЕХНОЛОГИЯ” ОСУЩЕСТВЛЕНИЯ ПОЛИТИЧЕСКОГО РЕЖИМА



**ПОЛИТИЧЕСКИЙ  
РЕЖИМ**  
УСТАНОВЛИВАЕТСЯ И  
ПОДДЕРЖИВАЕТСЯ  
С ПОМОЩЬЮ

НОРМОТВОРЧЕСТВА, ПОДДЕРЖАНИЯ ПРАВОПОРЯДКА НА  
ВСЕХ УРОВНЯХ ОБЩЕСТВЕННОЙ ИЕРАРХИИ

ДОЗИРОВАНИЯ ПОЛИТИЧЕСКОЙ ИНФОРМАЦИИ

УСТАНОВЛЕНИЯ СТРОГОЙ ИЕРАРХИИ СУБЪЕКТОВ ВЛАСТИ,  
ОПТИМАЛЬНОГО СООТНОШЕНИЯ ПОЛНОМОЧИЙ ВЛАСТЕЙ  
РАЗНОГО УРОВНЯ, ОРГАНИЗАЦИИ ИХ ВЗАИМОДЕЙСТВИЯ

ФОРМИРОВАНИЯ СИСТЕМЫ ПРИОРИТЕТОВ В ПОЛИТИКЕ  
ГОСУДАРСТВА

ПРОИЗВОДСТВА И ВОСПРОИЗВОДСТВА СТЕРЕОТИПОВ,  
МОДЕЛЕЙ ПОЛИТИЧЕСКОГО ПОВЕДЕНИЯ, АДЕКВАТНЫХ  
ДАННОМУ РЕЖИМУ

ОРГАНИЗАЦИИ И ПРИМЕНЕНИЯ РАЗЛИЧНЫХ ВИДОВ  
ПРИНУЖДЕНИЯ

ПРИВЛЕЧЕНИЯ ГРАЖДАН К ОСУЩЕСТВЛЕНИЮ ВЛАСТНЫХ  
ФУНКЦИЙ И РЕАЛИЗАЦИИ ПОЛИТИЧЕСКИХ РЕШЕНИЙ

НЕЙТРАЛИЗАЦИИ РАДИКАЛЬНЫХ ПРОТИВНИКОВ РЕЖИМА  
И КОМПРОМИССОВ С УМЕРЕННОЙ ОППОЗИЦИЕЙ

# Тоталитаризм

*totalitas* -полнота,цельность и

*totalis*- весь,целый,полный.

Впервые в политический словарь его ввел  
в 1925 году

Бенито Муссолини

для характеристики своего движения.

# Причины возникновения:

- Революция
- Военное поражение
- Внутренние противоречия
- Навязывание извне

# Условия формирования

- Резкая ломка устоявшихся социальных структур, маргинализация различных общественных групп
- Кризис политической власти
- Разрушение гражданского общества
- Деформация политического сознания

# Основы становления

- Появление современных СМИ и формирование их потребителя (минимально грамотных слоев населения)
- Возникновение массовых политических партий
- Накопление опыта государственного управления обществом, решения социальных проблем путем мобилизации многомиллионных масс людей
- Наличие возможностей для создания разветвленного аппарата репрессий и насилия



# Основные признаки тоталитарного режима:

- Наличие в стране одной массовой партии /остальные -формально/, которая полностью контролирует государственную власть, держит ее в своих руках.
- Тоталитарно-заговорщицкий тип этой партии, которая сама организована недемократически.
- В обществе господствует только одна государственная идеология.
- Государственные органы стремятся к тотальному, всеохватывающему контролю за личной, семейной, экономической, духовной, национальной и политической жизнью граждан. При этом власти имеют дискреционные, т.е. законом не ограниченные полномочия.
- Существуют запреты на деятельность демократических организаций, фактически отсутствуют основные права и свободы граждан; общество пронизывается тотальным территориальным контролем полицейских и секретных служб за населением, который дополняется законами, предусматривающими физическую ликвидацию или длительную изоляцию лиц, подозреваемых в нелояльности к лидеру , и открытых противников режима
- Идеологически-пропагандистская обработка населения дополняется страхом населения перед секретными службами, тайными обществами, созданными государством или партией. Или наоборот: страх дополняется идеологической обработкой населения.
- Милитаризация общества, всей общественной жизни: от воспитания молодежи до ключевого положения военной промышленности во всей экономической жизни.

# Правые, или "черные" тоталитарные режимы:





# ***Характерные черты:***

- сохраняется частная собственность, функционируют рыночные (хотя и деформированные) отношения;
- политические лидеры фактически зависимы от той или иной группы монополистов-банкиров и промышленников;
- в духовной сфере общества такие режимы стремятся опереться (а не разрушить) на семейные и национальные традиции, религию, включая их в свою идеолого-пропагандистскую сферу;
- тоталитарное государство, его органы изображаются (внедряются в сознание населения) как стоящие над обществом, как наднациональные "третейские судьи".

# Левые, или "красные" тоталитарные режимы:



# ***Характерные черты:***

- ликвидация и постоянная борьба с частной собственностью, с рыночными отношениями, которые уходят в "тень";
- ликвидируются или коренным образом трансформируются общественные, культурные и религиозные отношения;
- ведется война на уничтожение обычаев, традиций, определенных исторических и духовных ценностей, препятствующих тотальному контролю за обществом. Носители этих ценностей, духовной культуры частично уничтожаются, частично выслаются из страны или подкупаются властью. В принципе это характерно и для «черного» тоталитаризма, но масштабы акций несопоставимы;
- переделывается вся или частично политическая система общества, сложившаяся исторически, внедряются новые модели политической жизни.

Изменение ***тоталитарных*** режимов в направлении их *демократизации*, как показала история, возможно лишь после смерти лидеров или путем роспуска (или уничтожения либо физически, либо морально и юридически) всех опорных структур режимов (в экономической, в военной сферах, в полицейских и секретных службах, в средствах массовой информации и внешнеполитических органах).

***Предтоталитарные и посттоталитарные режимы.***

# АВТОРИТАРИЗМ

от латинского "*auctoritas*" - власть, влияние.

***Централизация управления  
обществом в руках одного человека  
или лиц при отсутствии ряда  
признаков тоталитарного режима:***

- нет единой государственной идеологии и допускается политический плюрализм. Роль такой идеологии обычно выполняет весьма расплывчатая доктрина "национальных интересов", базирующихся на "здоровом смысле нации, народа";
- существуют (в определенных пределах) свободы и права личности. Принцип установления этих пределов: не имей прямого конфликта с авторитарным режимом и ты сохранишь свободу;
- у лидеров авторитарных режимов нет стремления удерживать во что бы то ни стало собственное кресло, нет стремления к пожизненному пребыванию в роли лидера

- *Разновидностями авторитарного режима являются:*

– **теократический**



– **авторитарно-партийный**



– **авторитарно-военный**



- Военный режим
- Авторитарно-бюрократический  
(бюрократия+нац.буржуазия+военные)
- Конкурентной олигархии (власть наиболее  
влиятельных нац.экономических групп)
- Популистско-мобилизационный  
(правление единой партии, цель –  
модернизация, опора на национализм)
- Авторитаризм «развития»





# Демократия -

способ функционирования политической системы общества, основанный на признании **народа** в качестве источника власти, на его праве участвовать в решении государственных и общественных дел и наделении граждан достаточно широким кругом прав и свобод

# Характерные черты

- избрание представительных органов государственной власти и местного самоуправления путем всеобщих равных прямых выборов при тайном голосовании;
- наличие у парламента исключительного права издавать общегосударственные законы;
- разделение законодательной, исполнительной и судебной власти, наличие механизма сдерживания и противовесов в отношениях между ними;
- многопартийность, наличие в партийной системе политических партий, как стоящих на почве существующего строя, так и отрицающих его, но действующих в рамках конституции;
- принятие политических решений большинством при уважении интересов и прав меньшинства;
- отсутствие у политических партий непосредственных публично-властных отношений.

# Гарантии функционирования

- создание системы контроля со стороны гражданского общества за деятельностью государственных органов и аппарата ;
- ликвидация системы привилегий, связанных с обладанием властью;
- наличие возможностей для своевременного полного политического информирования граждан;
- упрощение процедуры отзыва депутатов и смены чиновников;
- гарантии равноправия граждан, признание права каждого человека на критику властей и любых ее представителей.

# КОНЦЕПЦИИ ДЕМОКРАТИИ

## КОЛЛЕКТИВИСТИЧЕСКИЕ

ПРИОРИТЕТ ОБЩЕСТВЕННЫХ  
ИНТЕРЕСОВ НАД  
ГРУППОВЫМИ И ЧАСТНЫМИ

ПОДЧИНЕНИЕ МЕНЬШИНСТВА  
БОЛЬШИНСТВУ

## ИНДИВИДУАЛИСТИЧЕСКИЕ

ПРИОРИТЕТ ПРАВ ЛИЧНОСТИ  
НАД ПРАВАМИ ГОСУДАРСТВА

ИНДИВИДУАЛЬНАЯ СВОБОДА  
КАК ОТСУТСТВИЕ  
ОГРАНИЧЕНИЙ

ОГРАНИЧЕНИЕ  
КОМПЕТЕНЦИИ И СФЕРЫ  
ВЛИЯНИЯ ГОСУДАРСТВА,  
НЕВМЕШАТЕЛЬСТВО В ДЕЛА  
ГРАЖДАНСКОГО ОБЩЕСТВА

РАЗДЕЛЕНИЕ ВЛАСТЕЙ,  
СОЗДАНИЕ СИСТЕМЫ  
СДЕРЖЕК И ПРОТИВОВЕСОВ

## ПЛЮРАЛИСТИЧЕСКИЕ

ЗАИНТЕРЕСОВАННАЯ ГРУППА -  
ГЛАВНЫЙ СУБЪЕКТ ПОЛИТИКИ

СОПЕРНИЧЕСТВО И БАЛАНС  
ИНТЕРЕСОВ - ОСНОВА  
ДЕМОКРАТИЧЕСКОЙ ВЛАСТИ

ГОСУДАРСТВО - АТРИБУТ,  
ОБЕСПЕЧИВАЮЩИЙ  
САМОРЕГУЛИРОВАНИЕ  
ОБЩЕСТВА

РАЗДЕЛЕНИЕ ВЛАСТЕЙ

МНОЖЕСТВЕННОСТЬ,  
ПЛЮРАЛИСТИЧНОСТЬ  
ВЛАСТНЫХ ЭЛИТ

# Концепция либеральной демократии

- Либеральная демократия ограничивает деятельность правительства и защищает права личности
- Конституция США:
  - разделение властей;
  - частые выборы;
  - федерализм;
  - Билль о правах;
  - судебная интерпретация Конституции



*Либерализм первичен  
по отношению к демократии.*

# А.Лейпхпарт

- Мажоритарная демократия:  
***Вестминстерская модель***
- Консенсусная (сообщественная) демократия: Бельгия, Нидерланды, Финляндия, Дания
- Консенсусная демократия, но с элементами мажоритарной демократии
- Между двумя моделями: Италия, Франция, Норвегия и Швеция

# Мажоритарная демократия:

- Одна партия формирует правительство и удерживает значительную исполнительную власть до вердикта, выносимого ей избирателями на следующих выборах.
- Двухпартийная система.
- Работает в относительно однородных обществах.

# Консенсусная демократия

- Диффузия власти в правительстве и партиях.
- Исполнительная власть распределяется между членами формальных и неформальных коалиций.
- Исполнительная власть не доминирует над законодательной.
- Многопартийная система избирательная система пропорционального представительства.
- Использование форм прямой демократии (Швейцария).



<i>Поведение элит</i>	<i>Гомогенная структура общества</i>	<i>Гетерогенная структура общества</i>
Сотрудничество	Мажоритарная демократия	Консенсусная демократия
Соперничество	Центростремительная демократия	Центробежная демократия

# Типология Р. Даля

<b>Степень политической конкуренции</b>	<b>Степень участия граждан</b>	
	Конкурентные олигархии	Полиархии
	Закрытые гегемонии	Гегемонии с большим числом граждан, имеющих право участия в выборах и управлении

# Полиархия характеризуется следующими институтами:

- Выборные власти, облеченные правом контроля над правительственными решениями
- Свободные и справедливые выборы. В которых редко встречаются злоупотребления
- Включающее избирательное право, распространяющееся практически на все взрослое население
- Право претендовать на избрание всех взрослых граждан
- Свобода выражения мнения
- Альтернативные источники информации и право граждан на поиск альтернативной информации
- Организационная самодеятельность, т.е. право граждан формировать самостоятельные ассоциации и организации, включая партии и группы интересов

# Гибридные режимы

- **Демократура** – демократизация без либерализации
- **Дикторкратия** – либерализация без демократизации
- **Делегативная демократия**

# Вывод 1:

Наиболее конфликтногенны – демократии, но при это конфликты там протекают в интституциональном поле, наименее конфликтногенны – тоталитарные режимы, там конфликты просто гасятся на ранних стадиях развития.

Для протекания политических конфликтов режимная составляющая зачастую является определяющей, наравне с другими (экономической, культурной).

«Лучшие» режимы всегда определяются внутренней спецификой развития государства.

# Часть 2. Политические институты:

- Президент;
- Исполнительной ветви власти:  
Правительство (кабинет министров),  
Администрация (в зависимости от формы государственного устройства)
- Законодательной ветви власти: на примере РФ: ГД РФ и СФ РФ, т.е. Парламент
- Судебной ветви власти: суды различной инстанции и обслуживающий их

# В рамках изучаемой ДИСЦИПЛИНЫ

Главным политическим институтом мы будем полагать ГОСУДАРСТВО.

Отсюда все политические конфликты можно разделить, т.о., на

1. Внутригосударственные, разворачивающиеся в рамках одной страны,
2. Вне\ над \ меж\ государственные – между как минимум двумя странами.

# Специфика протекания конфликтов подобного рода:

- Пространством конфликта выступают государства.
- Политический конфликт может развиваться как внутри государства, так и вне его.
- Политические конфликты являются системной характеристикой политического процесса.
- Бесконфликтное развитие политики невозможно.



# Подходы к изучению конфликта с точки зрения теорий:

- Историзма;
- Всеобщей связи;
- Развития;
- Детерминизма;
- Личностно-ситуативного подхода;
- Социально-деятельного контекста;
- Системного подхода;
- Топологического подхода.

# Топологический подход:

1. Определение основных направлений поиска информации.
2. Выбор (разработка) теоретической концепции (модели).
3. Операционализация.
4. Использование эмпирических методов для сбора информации.
5. Анализ данных. Конструирование ситуации.

## Вывод 2:

Политические институты и политические конфликты – парадоксальное явление:

1. Развитие политической системы без них невозможно;
2. Их положительный потенциал настолько высок, что провоцирует их к все увеличивающемуся проявлению во всех сферах жизнедеятельности общества.

# Часть 3. Государство как политический институт и как целостная система

1. Параметры целостности государства как системы.
2. Направления государственной политики.
3. Типы общества.
4. Функции государства.
5. Интегральные индексы измерения эффективности государства.

Для любой системы (социальной в т.  
ч.)

Основной целью является  
выживание (физическое в т.ч.)

Признаками системности является  
нелинейность, постоянное  
взаимодействие с окружающей средой и  
общая целостность.

# Для этого необходимо обеспечить:

1. Сохранение целостности территории
2. Воспроизводство населения
3. Воспроизводство экономики
4. Сохранение и развитие культуры
5. Воспроизводство социальной жизни

За каждый из перечисленных «векторов» отвечает государственная политика (или политики) в вышеозначенных сферах:

# 1. Сохранение целостности территории:

- Защита от внешнего врага
  - Внешняя политика
  - Военная политика
- Противодействие сецессии:
  - Национальная политика
  - Региональная политика

# «Территориальные угрозы»

Всегда расцениваются в качестве приоритетных.

Все войны ведутся либо за приобретение новых территорий, либо за сохранение имеющихся.

Пример России является чрезвычайно интересным для исследований («территориальная деформация»).

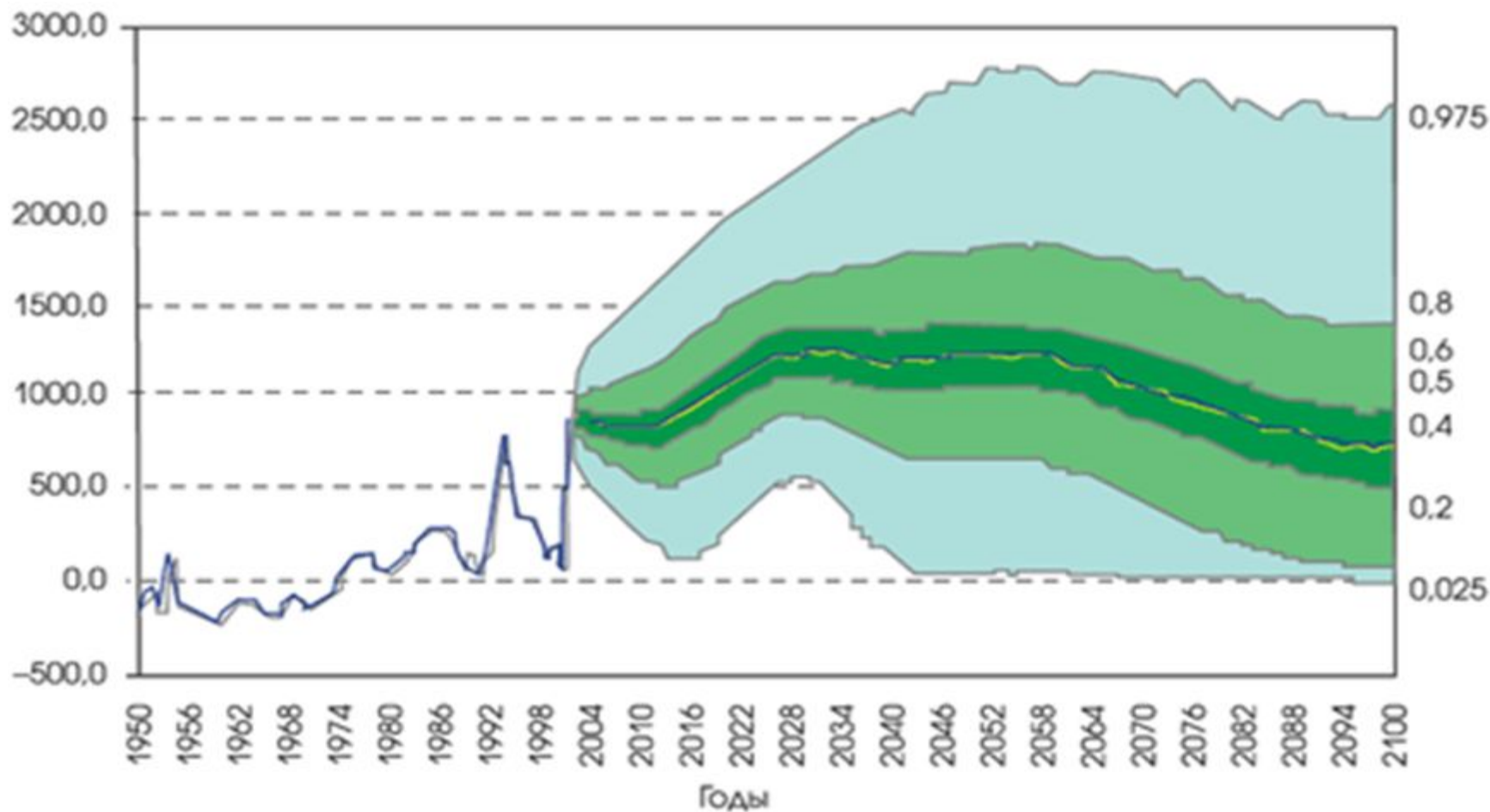


## 2. Воспроизводство населения

Демографическая  
политика:

- Естественная миграция:
  - Внутренняя
  - Внешняя
- Механическая миграция

# Конфликтотенность миграционных потоков:

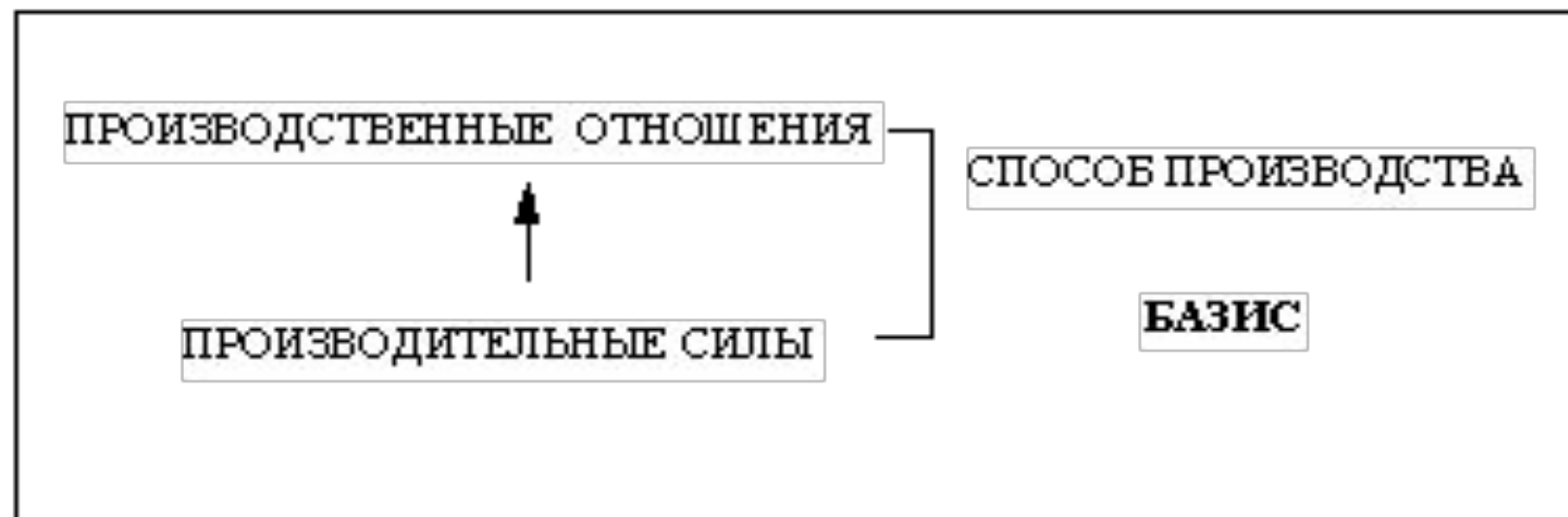


# 3. Воспроизводство экономики

## Создание условий для экономического развития

- Способствование накоплению капитала и увеличению инвестиций
- Сохранение баланса в распределении прибылей

Можно проиллюстрировать:



# Типы – этапы развития

Постиндустриальная теория условно делит всю историю человечества на три большие эпохи, соответствующие следующим типам общества:

1. доиндустриальному,
2. индустриальному и
3. постиндустриальному.

# В логике этой теории

доиндустриальное общество базируется на взаимодействиях индивидов с природой,

индустриальное – на взаимодействиях индивидов с преобразованной ими природой: с техникой, с искусственно созданными ландшафтами, зданиями и сооружениями,

а постиндустриальное общество – на взаимодействиях между индивидами.

# Переход от общества к обществу

означает смену ограничителей прогресса цивилизации:

природный фактор, определявший на ранних этапах истории степень свободы индивидов, в индустриальном обществе заменяется социальным фактором;

на постиндустриальном этапе уже важны потребности, мотивы и квалификация индивидов.

# Таким образом:

Последователи постиндустриальной теории разделяют экономики

1. доиндустриального,
2. индустриального и
3. постиндустриального этапов ее развития по уровням качественных изменений следующих четырех основных критериев:



# Критерии изменений:

- Основной производственный ресурс;
- Основной тип производственной деятельности;
- Характер основных используемых технологий;
- Тип экономической деятельности.

# По основному производственному ресурсу:

В доиндустриальном обществе ими  
(ресурсами) являются сырье и  
первичные условия производства,  
в индустриальном – энергия,  
а в постиндустриальном – информация и  
знания.

Об этом писал Э. Тоффлер в своей книге  
«Третья волна», вышедшей в 1990 году.

# По основному типу производственной

## деятельности:

В доиндустриальном обществе это добыча и изготовление продуктов,

В индустриальном – последовательная обработка сырья и продуктов для получения окончательного продукта,

В постиндустриальном – к последовательной обработке добавляется высокий уровень автоматизации производства.

# По характеру основных используемых технологий:

- В доиндустриальном обществе ими являются трудоемкие технологии,
- в индустриальном основные используемые технологии – капиталоемкие,
- а в постиндустриальном – наукоемкие технологии.

# По типам экономической деятельности:

- В доиндустриальном обществе – это натуральное хозяйство или ручное производство продуктов,
- в индустриальном обществе – это крупное машинное производство,
- а в постиндустриальном обществе – это предоставление разнообразных услуг.

# Заметим, однако, что

Данный момент в мире не существует экономик чистого постиндустриального типа, есть только общества более или менее приближенные к ней.

Мы можем говорить лишь о большей или меньшей степени преобладания вышеперечисленных параметров в экономике и типе производства, и на основании этого относить государства скорее к постиндустриальным, чем к доиндустриальным.

# Индекс социального расслоения – борьба с бедностью

Он же децильный коэффициент,  
представляющий собой дельта 10% max.  
и мин. доходов всего населения.

Дельта  $\geq 10$  – это взрывоопасное  
состояние системы.

**Коэффициент Джини** – статистический  
показатель степени расслоения  
общества данной страны или региона по  
отношению к какому-либо изучаемому  
признаку.