

Требования Главгосэкспертизы и государственной экологической экспертизы к проектной документации

П.Ф. Агаханянц, к.т.н.

aga-polina@yandex.ru

Требования государственной экологической экспертизы к проектной документации

**ФЗ «ОБ ЭКОЛОГИЧЕСКОЙ
ЭКСПЕРТИЗЕ» ОТ 23.11.1995
№174-ФЗ (В РЕД. ФЗ ОТ 01.07.2011
№169-ФЗ, ОТ 18.07.2011 №243-ФЗ,
ОТ 19.07.2011 №246-ФЗ, ОТ
19.07.2011 №248-ФЗ)**

Статья 11. Объекты ГЭЭ федерального уровня

- Объектами ГЭЭ федерального уровня являются:
- 1) проекты нормативно-технических и инструктивно-методических документов в области охраны окружающей среды, утверждаемых органами государственной власти РФ;
- 2) проекты федеральных целевых программ, предусматривающих строительство и эксплуатацию объектов хозяйственной деятельности, оказывающих воздействие на окружающую среду, в части размещения таких объектов с учетом режима охраны природных объектов;
- 3) проекты соглашений о разделе продукции;
- 4) материалы обоснования лицензий на осуществление отдельных видов деятельности, которые оказывают негативное воздействие на окружающую среду и лицензирование которых осуществляется в соответствии с ФЗ от 8.08.2001 N 128-ФЗ "О лицензировании отдельных видов деятельности» (за исключением материалов обоснования лицензий на осуществление деятельности по сбору, использованию, обезвреживанию, транспортированию, размещению отходов) и законодательством в области использования атомной энергии федеральными органами исполнительной власти;
- 5) проекты технической документации на новые технику, технологию, использование которых может оказать воздействие на окружающую среду, а также технической документации на новые вещества, которые могут поступать в природную среду;

Статья 11. Объекты ГЭЭ федерального уровня

- 6) материалы комплексного экологического обследования участков территорий, обосновывающие придание этим территориям правового статуса особо охраняемых природных территорий федерального значения, зоны экологического бедствия или зоны чрезвычайной экологической ситуации;
- 7) объекты государственной экологической экспертизы, указанные в ФЗ от 30.11.1995 г. №187-ФЗ "О континентальном шельфе РФ", ФЗ от 17.12.1998 г. №191-ФЗ "Об исключительной экономической зоне РФ", ФЗ от 31.07.1998 г. №155-ФЗ "О внутренних морских водах, территориальном море и прилежащей зоне РФ";
- 7.1) проектная документация объектов, строительство, реконструкцию, капитальный ремонт которых предполагается осуществлять на землях особо охраняемых природных территорий федерального значения, а также проектная документация особо опасных, технически сложных и уникальных объектов, объектов обороны и безопасности, строительство, реконструкцию, **капитальный ремонт** которых предполагается осуществлять на землях особо охраняемых природных территорий регионального и местного значения, в случаях, если строительство, реконструкция, капитальный ремонт таких объектов на землях особо охраняемых природных территорий допускаются законодательством РФ и законодательством субъектов РФ;
- 7.2) проектная документация объектов, связанных с размещением и обезвреживанием отходов I-V класса опасности;
- **7.3) проектная документация искусственных земельных участков, создание которых предполагается осуществлять на водных объектах**

Статья 11. Объекты государственной

экологической экспертизы федерального уровня

- 8) объект государственной экологической экспертизы, указанный в настоящей статье и ранее получивший положительное заключение государственной экологической экспертизы, в случае:
 - доработки такого объекта по замечаниям проведенной ранее государственной экологической экспертизы;
 - реализации такого объекта с отступлениями от документации, получившей положительное заключение государственной экологической экспертизы, и (или) в случае внесения изменений в указанную документацию;
 - истечения срока действия положительного заключения государственной экологической экспертизы;
 - внесения изменений в документацию, получившую

Статья 12. Объекты государственной экологической экспертизы регионального уровня

- Государственная экологическая экспертиза объектов регионального уровня проводится органами государственной власти субъектов РФ в порядке, установленном настоящим Федеральным законом и иными нормативными правовыми актами РФ. Объектами государственной экологической экспертизы регионального уровня являются:
 - 1) проекты нормативно-технических и инструктивно-методических документов в области охраны окружающей среды, утверждаемых органами государственной власти субъектов РФ;
 - 2) проекты целевых программ субъектов РФ, предусматривающих строительство и эксплуатацию объектов хозяйственной деятельности, оказывающих воздействие на окружающую среду, в части размещения таких объектов с учетом режима охраны природных объектов;
 - 3) материалы обоснования лицензий на осуществление отдельных видов деятельности, лицензирование которых осуществляется в соответствии с ФЗ "О лицензировании отдельных видов деятельности" органами исполнительной власти субъектов РФ (за исключением материалов обоснования лицензий на осуществление деятельности по сбору, использованию, обезвреживанию, транспортированию

Статья 12. Объекты государственной экологической экспертизы регионального уровня

- 4) материалы комплексного экологического обследования участков территорий, обосновывающие придание этим территориям правового статуса особо охраняемых природных территорий регионального значения;
- 4.1) проектная документация объектов, строительство, реконструкцию, **капитальный ремонт** которых предполагается осуществлять на землях особо охраняемых природных территорий регионального и местного значения, за исключением проектной документации объектов, указанных в подпункте 7.1 статьи 11 настоящего Федерального закона, в соответствии с законодательством РФ и законодательством субъектов РФ;
- 5) объект государственной экологической экспертизы регионального уровня, указанный в настоящей статье и ранее получивший положительное заключение государственной экологической экспертизы, в случае:
 - доработки такого объекта по замечаниям проведенной ранее государственной экологической экспертизы;
 - реализации такого объекта с отступлениями от документации, получившей положительное заключение государственной экологической экспертизы, и (или) в случае внесения изменений в указанную документацию;
 - истечения срока действия положительного заключения государственной экологической экспертизы;
 - внесения изменений в документацию, на которую имеется положительное заключение государственной экологической экспертизы.

СОСТАВ МАТЕРИАЛОВ НА ГЭЭ

Состав материалов, представляемых на ГЭЭ по объектам, указанным в ст. 11 ФЗ «Об экологической экспертизе» (за исключением подпункта 7.1):

- документация, подлежащая ГЭЭ, в объеме, который определен в установленном порядке, и содержащая материалы оценки воздействия на окружающую среду хозяйственной и иной деятельности, которая подлежит государственной экологической экспертизе;
- положительные заключения и (или) документы согласований органов федерального надзора и контроля и органов местного самоуправления, получаемых в установленном законодательством Российской Федерации порядке;
- заключения федеральных органов исполнительной власти по объекту государственной экологической экспертизы в случае его рассмотрения указанными органами и заключений общественной экологической экспертизы в случае ее проведения;
- материалы обсуждений объекта государственной экологической экспертизы с гражданами и общественными организациями (объединениями), организованных органами местного самоуправления.

Состав материалов, представляемых на ГЭЭ по объектам, указанным в подпункте 7.1 ст. 11:

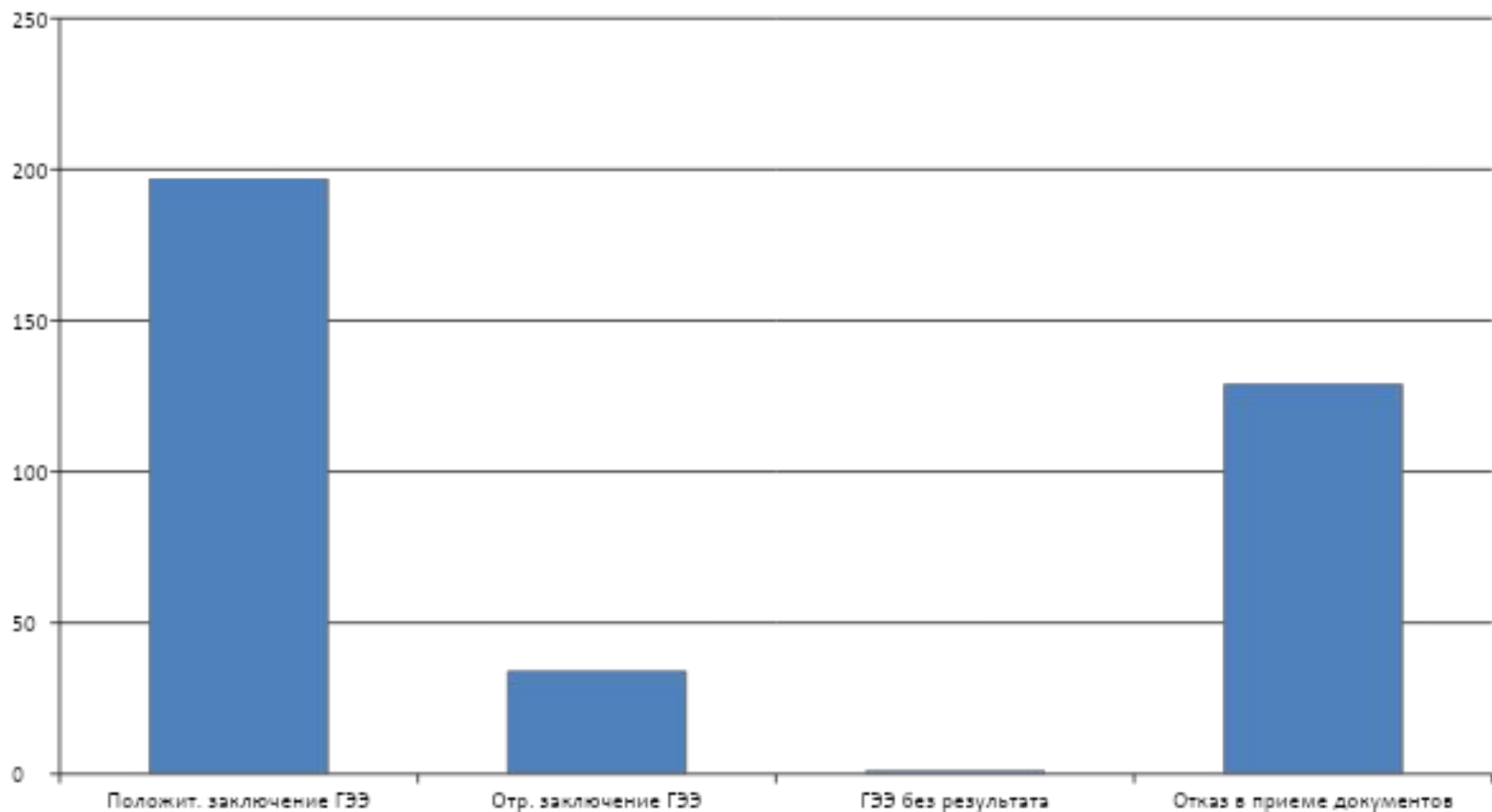
- ГЭЭ указанных объектов, в том числе повторная, проводится при условии соответствия формы и содержания материалов, направляемых федеральным органом исполнительной власти, органом исполнительной власти субъекта РФ, уполномоченными на проведение государственной экспертизы проектной документации, требованиям ФЗ «Об экологической экспертизе», установленному порядку проведения ГЭЭ и при наличии в составе направляемых материалов:
 - документации, подлежащей ГЭЭ и содержащей материалы оценки воздействия объектов, строительство, реконструкцию, капитальный ремонт которых предполагается осуществлять на землях особо охраняемых природных территорий, на соответствующую ООПТ;
 - заключений общественной экологической экспертизы в случае ее проведения;
 - материалов обсуждений объекта ГЭЭ с гражданами и общественными организациями (объединениями), организованных ОМСУ.

Особенности проведения ГЭЭ олимпийских объектов и АТЭС

- Особенности проведения ГЭЭ проектной документации олимпийских объектов, строительство, реконструкцию, капитальный ремонт которых предполагается осуществлять на землях особо охраняемых природных территорий федерального значения, в том числе повторной, определяются ФЗ от 1 декабря 2007 года № 310-ФЗ «Об организации и о проведении XXII Олимпийских зимних игр и XI Паралимпийских зимних игр 2014 года в городе Сочи, развитии города Сочи как горноклиматического курорта и внесении изменений в отдельные законодательные акты РФ».
- Особенности проведения ГЭЭ, в том числе повторной, проектной документации объектов капитального строительства, необходимых для организации проведения встречи глав государств и правительств стран-участников форума «Азиатско-тихоокеанское экономическое сотрудничество» в 2012 году в городе Владивостоке, развития города Владивостока как центра международного сотрудничества в Азиатско-Тихоокеанском регионе и предусмотренных подпрограммой развития города Владивостока как центра международного сотрудничества в Азиатско-Тихоокеанском регионе федеральной целевой программы экономического и социального развития Дальнего Востока и Забайкалья на период до 2013 года, определяются ФЗ «Об организации проведения встречи глав государств и правительств стран-участников форума «Азиатско-тихоокеанское экономическое сотрудничество» в 2012 году, о развитии города Владивостока как центра международного сотрудничества в Азиатско-Тихоокеанском регионе и о внесении изменений в отдельные законодательные акты РФ».

ГЭЭ за первые 3 квартала 2010

Г.



Срок проведения ГЭЭ определяется в зависимости от трудоемкости экспертных работ с учетом объема представленных на экспертизу материалов, природных особенностей территории и экологической ситуации в районе намечаемой деятельности и особенностей воздействия намечаемой деятельности на окружающую среду и составляет:

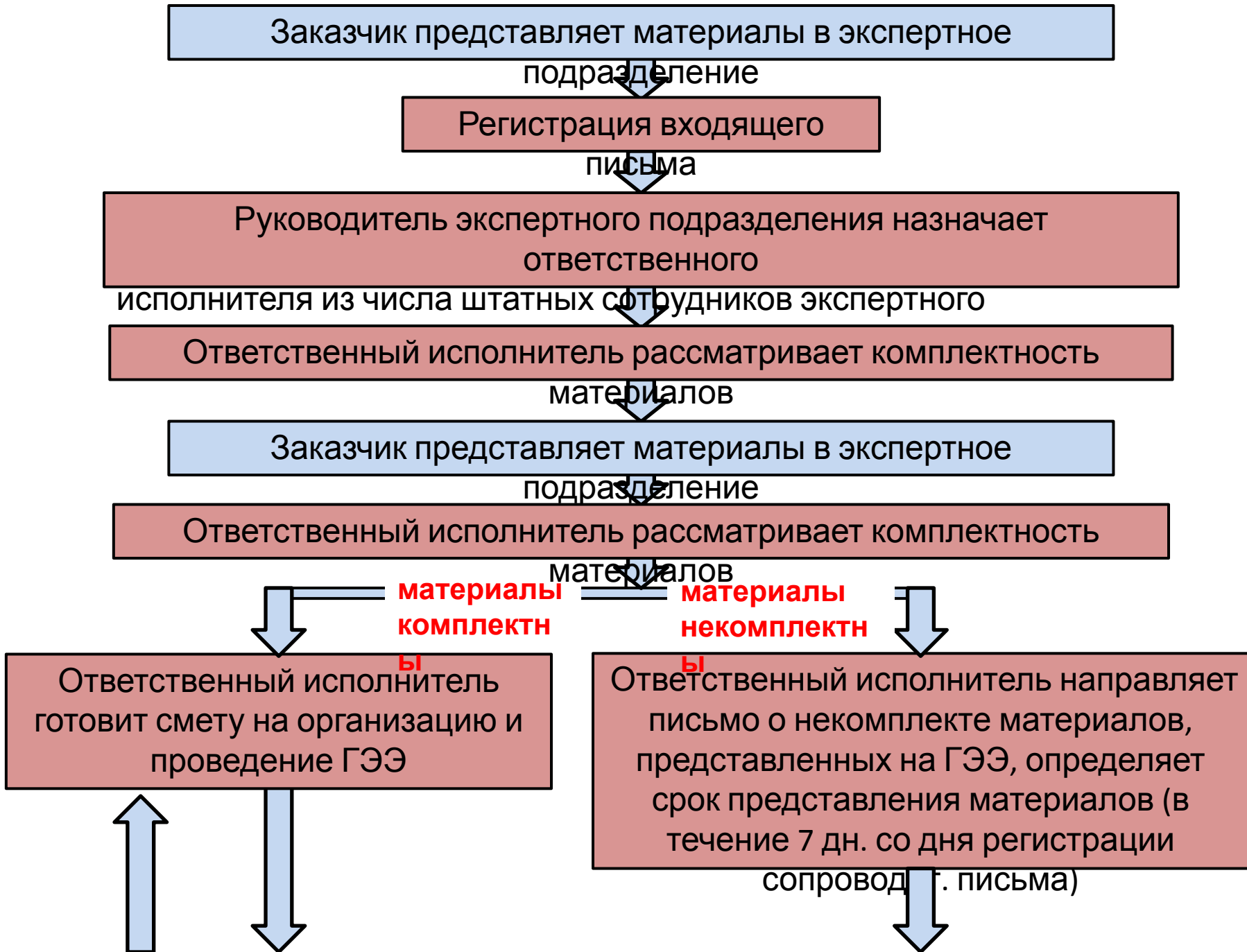
- для простых объектов государственной экологической экспертизы – до 30 дней;
- для объектов государственной экологической экспертизы средней сложности – до 60 дней;
- для сложных объектов государственной экологической экспертизы – от 60 до 120 дней.
- Срок проведения ГЭЭ не должен превышать
 - 4 месяцев
 - в отношении объектов, указанных в подпункте 7.1 статьи 11 ФЗ Об ЭЭ – 3 месяца.
- Срок проведения ГЭЭ проектной документации олимпийских объектов не может превышать 2 месяцев со дня представления заказчиком материалов.

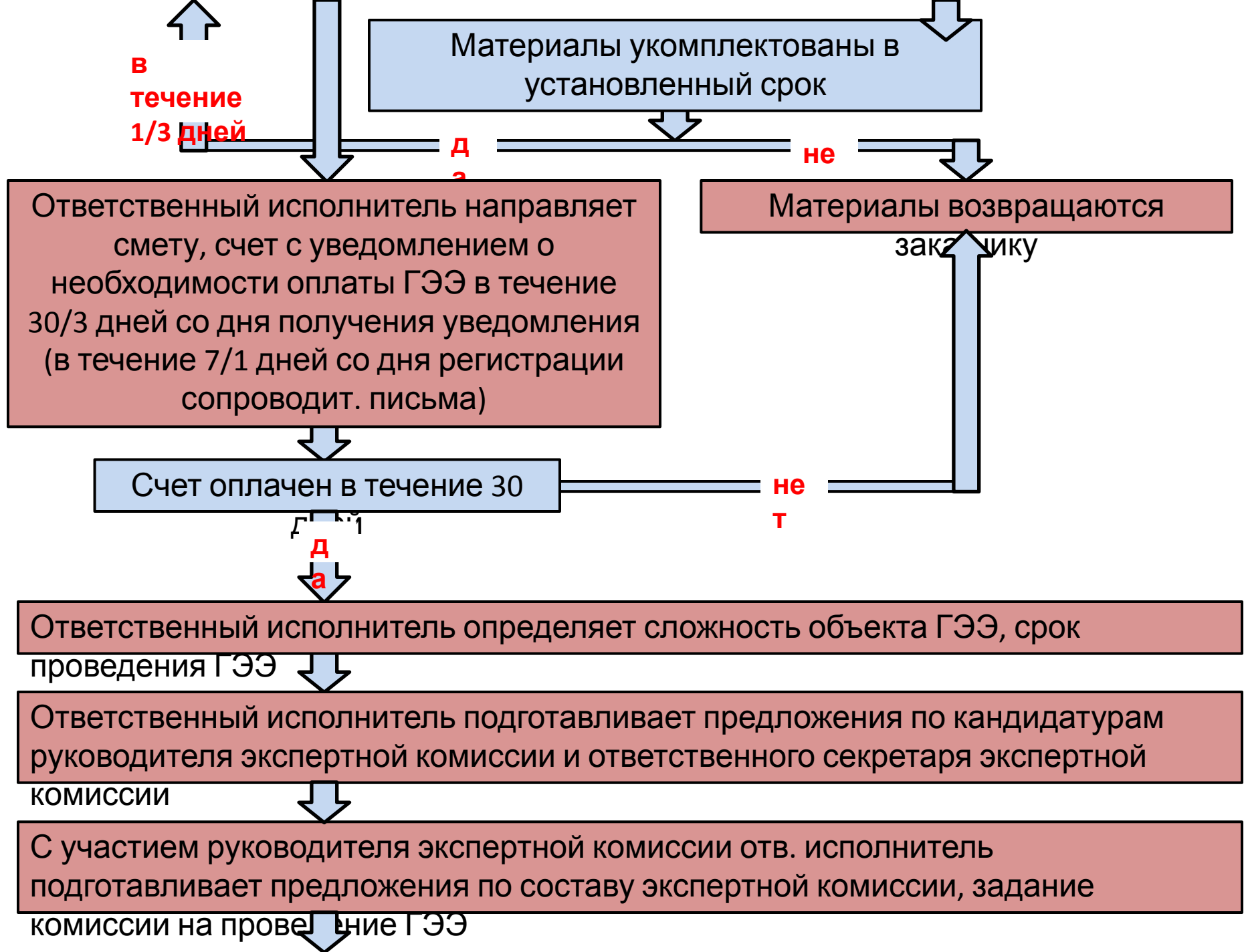
Базовые критерии по сложности объектов ГЭЭ

- Критерии по количеству привлекаемых экспертов:
 - более 11 человек - сложные объекты ГЭЭ;
 - до 11 человек - объекты ГЭЭ средней сложности;
 - от 3 человек - простые объекты ГЭЭ .
- Критерии природных особенностей территории:
 - геоморфологическое и геолого-литологическое строение территории, наличие опасных геологических процессов и явлений (карст, оползни, суффозионные и просадочные явления и т.д.), природных геохимических аномалий;
 - гидрогеологические условия территории (основные водоносные горизонты, их распространение и мощность, область питания и разгрузки, запасы, качество вод, оценка естественной защищенности и т.д.);
 - гидрографическая сеть территории, гидрологическая характеристика и качественная оценка вод поверхностных источников (реки, ручьи, озера, пруды и т.д.);
 - климатическая характеристика местности;
 - экологически допустимые объемы безвозвратного изъятия поверхностного стока;
 - сведения о наличии подтопления территории, провоз развития и оценка ущерба от подтопления;
 - геологические процессы и оценка опасности возникновения стихийных бедствий и катастроф (землетрясения, наводнения, обвалы, оползни и т.д.).

Базовые критерии по сложности объектов ГЭЭ

- Критерии экологической ситуации в районе намечаемой деятельности:
 - современное состояние растительного покрова;
 - наличие редких, эндемичных и занесенных в Красную книгу видов растений и растительных сообществ;
 - современное состояние животного мира;
 - современное состояние водной и наземной фауны (видовой состав, численность, пути миграции, наличие редких, эндемичных и занесенных в Красную книгу видов животных и т.д.);
 - состояние земель, их функциональное назначение и статус;
 - природное/измененное состояние ландшафтов;
 - наличие и состояние ООПТ и объектов (заповедники, заказники, нацпарки и др.);
 - рекреационные зоны и зоны традиционного природопользования;
 - водоохранные зоны;
 - уязвимость природной среды;
 - имеющийся уровень загрязнения территории;
 - наличие зоны экологического бедствия/зоны чрезвычайных ситуаций.
- Критерии по масштабу воздействия намечаемой деятельности на окружающую среду:
 - Национальный: охватывает экономические регионы России (например, Центр, Западная Сибирь, Урал и т.д.);
 - Региональный: охватывает город, регион или территорию субъекта Российской Федерации;
 - Местный: охватывает территорию микрорайона, села, муниципального образования;
 - Локальный: охватывает промышленную зону предприятия.







Необходимо привлечение дополнительных экспертов



Руководитель экспертной комиссии организует подготовку проекта сводного заключения ГЭЭ

Проводится заключительное заседание с приглашением заказчика, представителей общественных организаций (в случае необходимости)

Заключение подписано членами экспертной комиссии в полном составе



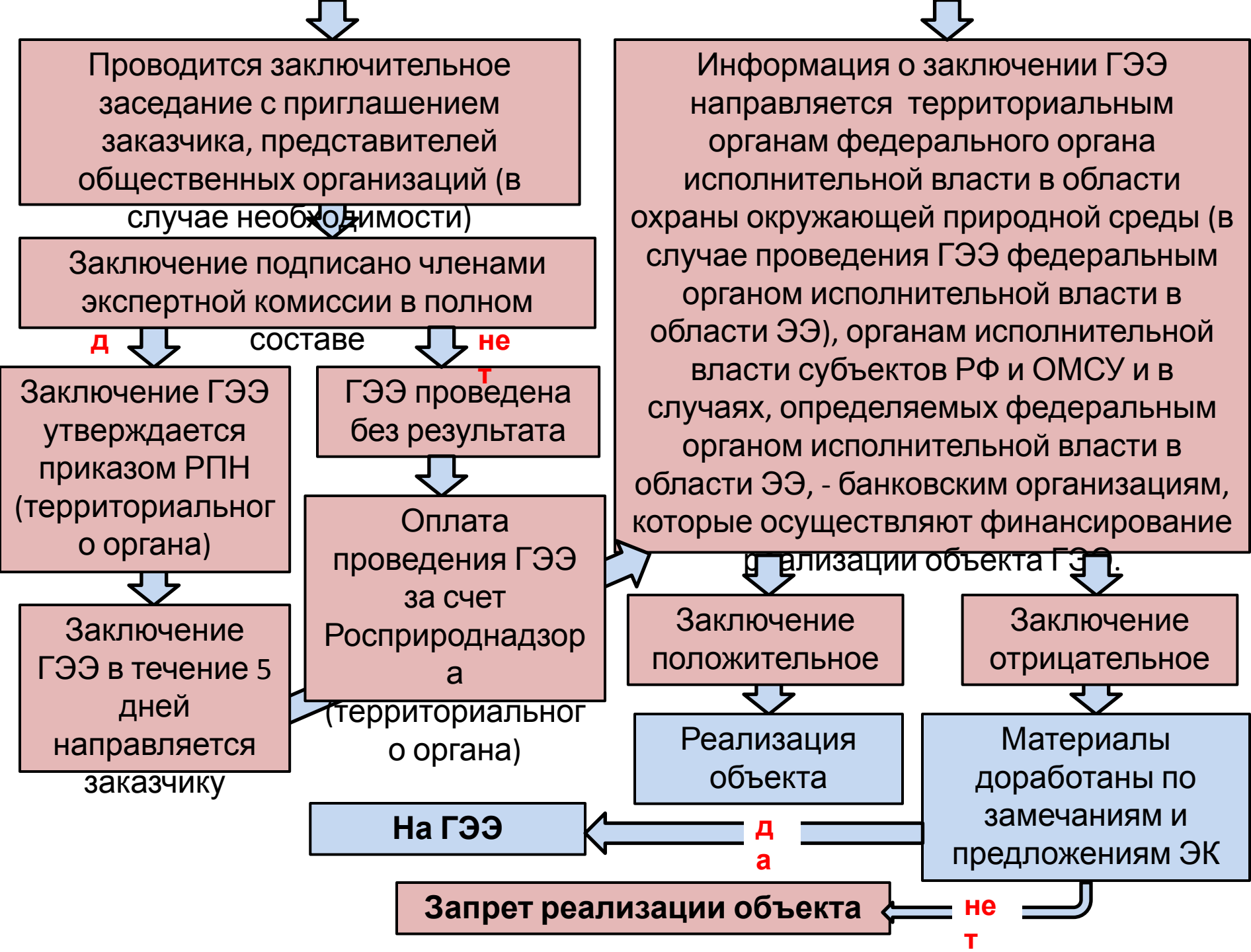
Отв. исполнитель направляет смету, счет с уведомлением о необходимости оплаты включения дополнительных экспертов

Заключение ГЭЭ утверждается приказом Росприроднадзора (территориального органа)

Счет оплачен (представлена копия платежного поручения)

Заключение ГЭЭ в течение 5 дней направляется заказчику

Включение дополнительных экспертов и продление срока проведения ГЭЭ (срок проведения ГЭЭ не может превышать 6/3/2 месяцев) оформляется приказом Ростехнадзора (территориального)



Требования
Главгосэкспертизы к
проектной документации

Законодательство

- Градостроительный кодекс РФ 29.12.2004 №190-ФЗ (ред. от 19.07.2011).
- Положение об организации и проведении государственной экспертизы проектной документации и результатов инженерных изысканий, утв. ПП РФ от 05.03.2007 №145.
- Положение о составе разделов проектной документации и требованиях к их содержанию, утв. ПП РФ от 16.02.2008 №87.
- Правила представления проектной документации объектов, строительство, реконструкцию, капитальный ремонт которых предполагается осуществлять на землях особо охраняемых природных территорий, для проведения государственной экспертизы и государственной экологической экспертизы, утв. ПП РФ от 7.11.2008 №822 (в ред. ПП РФ от 15.02.2011 №78).
- Приказ Федерального агентства по строительству и жилищно-коммунальному хозяйству от 16.03.2007 №64 «О государственном учреждении, уполномоченном на проведение государственной экспертизы проектной документации и результатов инженерных изысканий».
- Приказ Росстроя от 14.09.2007 №264 «О содержании и форме представления отчетности об осуществлении переданных полномочий в области государственной экспертизы проектной документации и результатов инженерных изысканий».
- Положение о порядке ведения реестра выданных заключений государственной экспертизы проектной документации и результатов инженерных изысканий и предоставления сведений, содержащихся в этом реестре, утв. Приказом Росстроя от 02.07.2007 №186.
- Порядок передачи проектной документации и (или) результатов инженерных изысканий для проведения государственной экспертизы при невозможности ее проведения в субъекте Российской Федерации по месту расположения земельного участка, на котором предполагается осуществить строительство, реконструкцию, капитальный ремонт объекта капитального строительства, утв. Приказом Росстроя от 02.07.2007 №187.
- Письмо Министра регионального развития РФ от 25.03.2008г. №6727-ДК/08 по вопросам проведения государственной экспертизы проектной документации объектов капитального строительства, являющихся памятниками истории и культуры
- Письмо заместителя Министра регионального развития РФ от 28.02.2008г. №4083-СК/08 по вопросам проведения экспертизы проектной документации на расширение и техническое перевооружение объектов капитального строительства
- Письмо заместителя Министра регионального развития РФ от 06.09.2010 №31766-ВТ/11 по вопросу государственной экспертизы проектной документации на реставрацию и приспособление объектов культурного наследия федерального значения

Законодательство

- Распоряжение ФГУ "Главгосэкспертиза России" от 09.03.2010 № 17-р.
- Распоряжение ФГУ "Главгосэкспертиза России" от 17.02.2009 № 14-р.
- Письмо ФГУ "Главгосэкспертиза России" в организации по проведению государственной экспертизы субъектов Российской Федерации.
- Письмо ФГУ "Главгосэкспертиза России" руководителю Федеральной службы по экологическому, технологическому и атомному надзору от 24.03.2008г. №1-13/613 по вопросу соблюдения территориальным Управлением Ростехнадзора требований ФЗ "О промышленной безопасности опасных производственных объектов" №116-ФЗ и Градостроительного кодекса РФ.
- Перечень территорий субъектов РФ, закрепленных за филиалами ФГУ «Главгосэкспертиза России» (Приложение № 1 к распоряжению Главгосэкспертизы России от 05.04.2007 № 34-р «О распределении полномочий по проведению государственной экспертизы проектной документации в Главгосэкспертизе России» с изменениями согласно распоряжениям ФГУ «Главгосэкспертиза России» от 12.02.2009 № 12-р, от 18.08.2009 № 55-р, от 21.03.2011 № 12-р).
- Временное положение о распределении полномочий по государственной экспертизе проектной документации на строительство объектов в ФГУ «Главгосэкспертиза России» (Приложение № 2 к распоряжению Главгосэкспертизы России от 05.04.2007 № 34-р «О распределении полномочий по проведению государственной экспертизы проектной документации в Главгосэкспертизе России» с изменениями согласно распоряжениям ФГУ «Главгосэкспертиза России» от 20.02.2008 № 5-р, от 09.07.2008 № 26-р, от 27.04.2010 № 37-р, от 12.07.2010 № 54-р, от 21.03.2011 № 12-р).
- Перечень филиалов ФГУ «Главгосэкспертиза России» с указанием их специализации (Приложение №3 к распоряжению Главгосэкспертизы России от 05.04.2007 № 34-р «О распределении полномочий по проведению государственной экспертизы проектной документации в Главгосэкспертизе России» с изменениями согласно распоряжению ФГУ «Главгосэкспертиза России» от 18.08.2009 № 55-р).

Законодательство Санкт-Петербурга

- Закон СПб «О разграничении полномочий между органами государственной власти Санкт-Петербурга в области государственной экологической экспертизы» от 30.10.2006 №491-79 (в ред. 21.06.2010).
- Постановление Правительства Санкт-Петербурга «Об исполнительном органе государственной власти Санкт-Петербурга в области государственной экологической экспертизы объектов регионального уровня и о внесении изменений в постановление Правительства Санкт-Петербурга от 06.04.2004 №530» от 23.01.2007 №51.
- Постановление Правительства Санкт-Петербурга «О порядке использования финансовых средств на проведение государственной экологической экспертизы объектов регионального уровня в Санкт-Петербурге» от 06.02.2007 №108 .

Градостроительная экспертиза

- П.5, 9 ст. 49 Градостроительного кодекса РФ:
- «предметом государственной экспертизы являются оценка СООТВЕТСТВИЯ проектной документации требованиям технических регламентов, в т.ч. санитарно-эпидемиологическим, экологическим требованиям, требованиям государственной охраны объектов культурного наследия, требованиям пожарной, промышленной, ядерной, радиационной и иной безопасности, а также результатам инженерных изысканий, и оценка соответствия результатов инженерных изысканий требованиям технических регламентов.
- Результатом государственной экспертизы проектной документации является ЗАКЛЮЧЕНИЕ о соответствии или несоответствии проектной документации перечисленным требованиям.

Для разработки проектной документации необходимо иметь:

- Правоустанавливающие документы,
- Землеустроительную документацию (если несколько пользователей),
- Градостроительный план земельного участка,
- Условия для подключения к инженерным сетям
- иную документацию, исходя из вида деятельности
 - декларация промбезопасности,
 - землеустроительный проект,
 - план ЛАРН,
 - проект рекультивации земель,
 - проект организации СЗЗ и пр.

Юридический контекст

- Заключение ГЭЭ – дополнительная гарантия на случай судебных разбирательств.
- Ответственность госэкспертизы – субсидиарная в отношении соответствия технологических, конструкторских, инженерно-технических решений проектной документации требованиям технических регламентов, т. е. производится оценка надежности и безопасности на стадии проектирования.
- Реальная ответственность - полностью на исполнителях проекта (без срока давности).

Экспертные заключения

- Основным **критерием** оценки проектных решений является **соответствие требованиям технических регламентов** (в случае их отсутствия требованиям других действующих нормативных документов) и **результатам инженерных изысканий**.
- При наличии несоответствия экспертное заключение должно носить отрицательный характер.
- Положительное заключение ГЭ на материалы в составе проектной документации является основанием для выдачи **разрешения на производство строительно-монтажных работ**.
- Согласно действующим законодательным и нормативным правовым актам, регламентирующим вопросы проведения государственной экспертизы проектной документации, экспертные заключения **не имеют ограничений по срокам действия** и сохраняют юридическую силу на весь период проектирования, строительства и эксплуатации объектов капитального строительства.
- **Градостроительный Кодекс РФ (подпункт 11 "г" части 1 статьи 48.1).**
- Заключения государственной экспертизы **не могут быть отменены, изменены или приостановлены** и могут оспариваться только в судебном порядке.

Приказ Госстроя России от 02.07.2007 № 188

- Определены требования к составу, содержанию и порядку оформления заключения государственной экспертизы проектной документации и результатов инженерных изысканий.
- В соответствии с п. 6 Требований, выводы по всем подразделам проекта должны содержать информацию о соответствии/несоответствии проектной документации установленным требованиям.
- **При этом каждый вывод о несоответствии должен быть мотивирован и содержать ссылку на конкретный нормативный акт, его раздел, статью, пункт и т.д. (!!)**
- Подраздел «Общие выводы» должен содержать итоговый вывод о соответствии/ несоответствии проектной документации и (или) результатов инженерных изысканий установленным требованиям.

не могут считаться установленными (законными) требования нормативно-правовых актов:

- *утративших силу или отмененных,*
 - *замененных,*
 - *не применяемых вследствие их противоречия вновь принятым, обладающих наибольшей юридической силой или одинаковой юридической силой, но более поздних по сроку принятия.*
- Ссылки в заключении по результатам экспертизы либо оценки документации на недействующий нормативный акт, его раздел, статью (отмененных законодательством) неправомерны.**

Изменения в ст. 48 ГК РФ

Было	Стало
<p>1. Архитектурно-строительное проектирование осуществляется путем подготовки проектной документации применительно к объектам капитального строительства и их частям, строящимся, реконструируемым в границах принадлежащего застройщику земельного участка, а также в случаях проведения капитального ремонта объектов капитального строительства, если при его проведении затрагиваются конструктивные и другие характеристики надежности и безопасности таких объектов (далее также - капитальный ремонт).</p>	<p>1. Архитектурно-строительное проектирование осуществляется путем подготовки проектной документации применительно к объектам капитального строительства и их частям, строящимся, реконструируемым в границах принадлежащего застройщику земельного участка, а также отдельных разделов проектной документации при проведении капитального ремонта объектов капитального строительства в соответствии с частью 12.2 настоящей статьи.</p>

Изменения в ст. 48 ГК РФ

Было	Стало
<p>2. Проектная документация представляет собой документацию, содержащую материалы в текстовой форме и в виде карт (схем) и определяющую архитектурные, функционально-технологические, конструктивные и инженерно-технические решения для обеспечения строительства, реконструкции объектов капитального строительства, их частей, капитального ремонта, если при его проведении затрагиваются конструктивные и другие характеристики надежности и</p>	<p>2. Проектная документация представляет собой документацию, содержащую материалы в текстовой форме и в виде карт (схем) и определяющую архитектурные, функционально-технологические, конструктивные и инженерно-технические решения для обеспечения строительства, реконструкции объектов капитального строительства, их частей, капитального ремонта.</p>

Изменения в ст. 48 Градостроительного Кодекса

- 12.2. В случае проведения капитального ремонта объектов капитального строительства осуществляется подготовка отдельных разделов проектной документации на основании задания застройщика или заказчика в зависимости от содержания работ, выполняемых при капитальном ремонте объектов капитального строительства.

Изменения в ст. 48 ГК РФ

Было	Стало
<p>13. Состав и требования к содержанию разделов проектной документации применительно к различным видам объектов капитального строительства, в том числе к линейным объектам, состав и требования к содержанию разделов проектной документации применительно к отдельным этапам строительства, реконструкции объектов капитального строительства, а также состав и требования к содержанию разделов проектной документации, представляемой на государственную экспертизу проектной документации и в органы государственного строительного надзора, устанавливаются Правительством Российской Федерации.</p>	<p>13. Состав и требования к содержанию разделов проектной документации применительно к различным видам объектов капитального строительства, в том числе к линейным объектам, состав и требования к содержанию разделов проектной документации применительно к отдельным этапам строительства, реконструкции объектов капитального строительства, состав и требования к содержанию разделов проектной документации при проведении капитального ремонта объектов капитального строительства, а также состав и требования к содержанию разделов проектной документации, представляемой на государственную экспертизу проектной документации и в органы государственного строительного надзора, устанавливаются Правительством Российской Федерации.</p>

Изменения в ст. 49 ГК РФ

Было	Стало
<p>3. Государственная экспертиза проектной документации не проводится в случае, если для строительства, реконструкции, капитального ремонта не требуется получение разрешения на строительство, а также в случае проведения такой экспертизы в отношении проектной документации объектов капитального строительства, получившей положительное заключение государственной экспертизы и применяемой повторно (далее - типовая проектная документация), или модификации такой проектной документации, не затрагивающей конструктивных и других характеристик надежности и безопасности объектов капитального строительства.</p>	<p>3. Государственная экспертиза проектной документации не проводится в случае, если для строительства, реконструкции, капитального ремонта не требуется получение разрешения на строительство, а также в случае проведения такой экспертизы в отношении проектной документации объектов капитального строительства, получившей положительное заключение государственной экспертизы и применяемой повторно (далее - типовая проектная документация), или модификации такой проектной документации, не затрагивающей конструктивных и других характеристик надежности и безопасности объектов капитального строительства. Государственная экспертиза проектной документации не проводится в отношении разделов проектной документации, подготовленных для проведения капитального ремонта объектов капитального строительства, за исключением проектной документации, подготовленной для проведения капитального ремонта автомобильных дорог общего пользования.</p>

Ст. 48, ч. 12 ГК РФ. В состав проектной документации объектов капитального строительства, за исключением проектной документации линейных объектов, включаются следующие разделы:

- 1) пояснительная записка с исходными данными для архитектурно-строительного проектирования, строительства, реконструкции, капитального ремонта объектов капитального строительства, в том числе с результатами инженерных изысканий, техническими условиями;
- 2) схема планировочной организации земельного участка, выполненная в соответствии с градостроительным планом земельного участка;
- 3) архитектурные решения;
- 4) конструктивные и объемно-планировочные решения;
- 5) сведения об инженерном оборудовании, о сетях инженерно-технического обеспечения, перечень инженерно-технических мероприятий, содержание технологических решений;
- 6) проект организации строительства объектов капитального строительства;
- 7) проект организации работ по сносу или демонтажу объектов капитального строительства, их частей (при необходимости сноса или демонтажа объектов капитального строительства, их частей для строительства, реконструкции других объектов капитального строительства);
- 8) перечень мероприятий по охране окружающей среды;**
- 9) перечень мероприятий по обеспечению пожарной безопасности;
- 10) перечень мероприятий по обеспечению доступа инвалидов к объектам здравоохранения, образования, культуры, отдыха, спорта и иным объектам социально-культурного и коммунально-бытового назначения, объектам транспорта, торговли, общественного питания, объектам делового, административного, финансового, религиозного назначения, объектам жилищного фонда (в случае подготовки соответствующей проектной документации);
- 11) смета на строительство, реконструкцию, капитальный ремонт объектов капитального строительства, финансируемых за счет средств соответствующих бюджетов;
- 11.1) перечень мероприятий по обеспечению соблюдения требований энергетической эффективности и требований оснащенности зданий, строений, сооружений приборами учета используемых энергетических ресурсов;

Ст. 48, ч. 12 ГК РФ. В состав проектной документации объектов капитального строительства, за исключением проектной документации линейных объектов, включаются следующие разделы:

- 12) иная документация в случаях, предусмотренных федеральными законами.
- 12.1. Подготовка проектной документации по инициативе застройщика или заказчика может осуществляться применительно к отдельным этапам строительства, реконструкции объектов капитального строительства.
- 12.2. В случае проведения капитального ремонта объектов капитального строительства осуществляется подготовка отдельных разделов проектной документации на основании задания застройщика или заказчика в зависимости от содержания работ, выполняемых при капитальном ремонте объектов капитального строительства.
13. Состав и требования к содержанию разделов проектной документации применительно к различным видам объектов капитального строительства, в том числе к линейным объектам, состав и требования к содержанию разделов проектной документации применительно к отдельным этапам строительства, реконструкции объектов капитального строительства, состав и требования к содержанию разделов проектной документации при проведении капитального ремонта объектов капитального строительства, а также состав и требования к содержанию разделов проектной документации, представляемой на государственную экспертизу проектной документации и в органы государственного строительного надзора, устанавливаются Правительством РФ.
14. Проектная документация объектов использования атомной энергии (в том числе ядерных установок, пунктов хранения ядерных материалов и радиоактивных веществ, пунктов хранения радиоактивных отходов), опасных производственных объектов, определяемых в соответствии с законодательством РФ, особо опасных, технически сложных, уникальных объектов, объектов обороны и безопасности также должна содержать перечень мероприятий по гражданской обороне, мероприятий по предупреждению чрезвычайных ситуаций природного и техногенного характера.
15. Проектная документация утверждается застройщиком или заказчиком. В случаях, предусмотренных ст. 49 настоящего Кодекса, застройщик или заказчик до утверждения проектной документации направляет ее на государственную экспертизу. При этом проектная документация утверждается застройщиком или заказчиком при наличии положительного заключения государственной экспертизы проектной документации.
16. Не допускается требовать согласование проектной документации, заключение на проектную

Ст. 49 ГК РФ. Государственная экспертиза проектной документации и результатов инженерных изысканий, государственная экологическая экспертиза проектной документации объектов, строительство, реконструкцию, капитальный ремонт которых предполагается осуществлять в исключительной экономической зоне Российской Федерации, на континентальном шельфе РФ, во внутренних морских водах, в территориальном море РФ, на землях ООПТ

1. Проектная документация объектов капитального строительства и результаты инженерных изысканий, выполняемых для подготовки такой проектной документации, подлежат государственной экспертизе, за исключением случаев, предусмотренных настоящей статьей.
2. Государственная экспертиза не проводится в отношении проектной документации следующих объектов капитального строительства:
 - 1) отдельно стоящие жилые дома с количеством этажей не более чем три, предназначенные для проживания одной семьи (объекты индивидуального жилищного строительства);
 - 2) жилые дома с количеством этажей не более чем три, состоящие из нескольких блоков, количество которых не превышает десять и каждый из которых предназначен для проживания одной семьи, имеет общую стену (общие стены) без проемов с соседним блоком или соседними блоками, расположен на отдельном земельном участке и имеет выход на территорию общего пользования (жилые дома блокированной застройки);
 - 3) многоквартирные дома с количеством этажей не более чем три, состоящие из одной или нескольких блок-секций, количество которых не превышает четыре, в каждой из которых находятся несколько квартир и помещения общего пользования и каждая из которых имеет отдельный подъезд с выходом на территорию общего пользования;
 - 4) отдельно стоящие объекты капитального строительства с количеством этажей не более чем два, общая площадь которых составляет не более чем 1500 квадратных метров и которые не предназначены для проживания граждан и осуществления производственной деятельности, за исключением объектов, которые в соответствии со статьей 48.1 настоящего Кодекса являются особо опасными, технически сложными или уникальными объектами;
 - 5) отдельно стоящие объекты капитального строительства с количеством этажей не более чем два, общая площадь которых составляет не более чем 1500 квадратных метров, которые предназначены для осуществления производственной деятельности и для которых не требуется установление санитарно-защитных зон или для которых в пределах границ земельных участков, на которых расположены такие объекты, установлены санитарно-защитные зоны или требуется установление таких зон, за исключением объектов, которые в соответствии со статьей 48.1 настоящего Кодекса являются особо опасными, технически сложными или уникальными объектами;

Ст. 49 ГК РФ. Государственная экспертиза проектной документации и результатов инженерных изысканий, государственная экологическая экспертиза проектной документации объектов, строительство, реконструкцию, капитальный ремонт которых предполагается осуществлять в исключительной экономической зоне Российской Федерации, на континентальном шельфе РФ, во внутренних морских водах, в территориальном море РФ, на землях ООПТ

3. Государственная экспертиза проектной документации не проводится в случае, если для строительства, реконструкции, капитального ремонта не требуется получение разрешения на строительство, а также в случае проведения такой экспертизы в отношении проектной документации объектов капитального строительства, получившей положительное заключение государственной экспертизы и применяемой повторно (далее - типовая проектная документация), или модификации такой проектной документации, не затрагивающей конструктивных и других характеристик надежности и безопасности объектов капитального строительства. Государственная экспертиза проектной документации не проводится в отношении разделов проектной документации, подготовленных для проведения капитального ремонта объектов капитального строительства, за исключением проектной документации, подготовленной для проведения капитального ремонта автомобильных дорог общего пользования.
 - 3.1. Государственная экспертиза результатов инженерных изысканий не проводится в случае, если инженерные изыскания выполнялись для подготовки проектной документации объектов капитального строительства, указанных в части 2 настоящей статьи, а также в случае, если для строительства, реконструкции, капитального ремонта не требуется получение разрешения на строительство.
 - 3.2. Результаты инженерных изысканий могут быть направлены на государственную экспертизу одновременно с проектной документацией или до направления проектной документации на государственную экспертизу.

Ст. 49 ГК РФ. Государственная экспертиза проектной документации и результатов инженерных изысканий, государственная экологическая экспертиза проектной документации объектов, строительство, реконструкцию, капитальный ремонт которых предполагается осуществлять в исключительной экономической зоне Российской Федерации, на континентальном шельфе РФ, во внутренних морских водах, в территориальном море РФ, на землях ООПТ

4. Государственная экспертиза проектной документации и государственная экспертиза результатов инженерных изысканий проводятся федеральным органом исполнительной власти, органом исполнительной власти субъекта РФ, уполномоченными на проведение государственной экспертизы проектной документации, или подведомственными указанным органам государственными (бюджетными или автономными) учреждениями.
- 4.1. Государственная экспертиза проектной документации всех объектов, указанных в пункте 5.1 статьи 6 настоящего Кодекса, и государственная экспертиза результатов инженерных изысканий, выполняемых для подготовки такой проектной документации, при условии, если иное не установлено ФЗ "О введении в действие Градостроительного кодекса Российской Федерации", проводятся федеральным органом исполнительной власти, указанным в абзаце первом части 3 статьи 6.1 настоящего Кодекса, или подведомственным ему государственным (бюджетным или автономным) учреждением, за исключением случаев, если указом Президента РФ в отношении объектов обороны и безопасности или нормативным правовым актом Правительства РФ в отношении объектов, строительство, реконструкцию, капитальный ремонт которых предполагается осуществлять в исключительной экономической зоне РФ, на континентальном шельфе Российской Федерации, во внутренних морских водах, в территориальном море РФ, а также в отношении объектов, связанных с размещением и обезвреживанием отходов I - V класса опасности, определены иные федеральные органы исполнительной власти.
 - 4.2. Государственная экспертиза проектной документации иных объектов капитального строительства и государственная экспертиза результатов инженерных изысканий, выполняемых для подготовки такой проектной документации, проводятся органом исполнительной власти субъекта РФ или подведомственным ему государственным (бюджетным или автономным) учреждением по месту нахождения земельного участка, на котором планируется осуществлять строительство, реконструкцию, капитальный ремонт

Ст. 49 ГК РФ. Государственная экспертиза проектной документации и результатов инженерных изысканий, государственная экологическая экспертиза проектной документации объектов, строительство, реконструкцию, капитальный ремонт которых предполагается осуществлять в исключительной экономической зоне Российской Федерации, на континентальном шельфе РФ, во внутренних морских водах, в территориальном море РФ, на землях ООПТ

5. Предметом государственной экспертизы являются оценка соответствия проектной документации требованиям технических регламентов, в том числе санитарно-эпидемиологическим, экологическим требованиям, требованиям государственной охраны объектов культурного наследия, требованиям пожарной, промышленной, ядерной, радиационной и иной безопасности, а также результатам инженерных изысканий, и оценка соответствия результатов инженерных изысканий требованиям технических регламентов.
6. Не допускается проведение иных государственных экспертиз проектной документации, за исключением государственной экспертизы проектной документации, предусмотренной настоящей статьей, а также государственной экологической экспертизы проектной документации объектов, строительство, реконструкцию которых предполагается осуществлять в исключительной экономической зоне РФ, на континентальном шельфе РФ, во внутренних морских водах, в территориальном море РФ, на землях особо охраняемых природных территорий, а также проектной документации объектов, связанных с размещением и обезвреживанием отходов I - V класса опасности, искусственных земельных участков на водных объектах.

Ст. 49 ГК РФ. Государственная экспертиза проектной документации и результатов инженерных изысканий, государственная экологическая экспертиза проектной документации объектов, строительство, реконструкцию, капитальный ремонт которых предполагается осуществлять в исключительной экономической зоне Российской Федерации, на континентальном шельфе РФ, во внутренних морских водах, в территориальном море РФ, на землях ООПТ

- 6.1. Для проведения государственной экспертизы проектной документации и государственной экологической экспертизы проектной документации объектов, строительство, реконструкцию, капитальный ремонт которых предполагается осуществлять на землях ООПТ, такая проектная документация в установленном Правительством РФ порядке представляется в:
 - 1) федеральный орган исполнительной власти, уполномоченный на проведение государственной экспертизы проектной документации, в отношении объектов, строительство, реконструкцию, капитальный ремонт которых предполагается осуществлять на землях ООПТ федерального значения, и в отношении особо опасных, технически сложных и уникальных объектов, объектов обороны и безопасности, строительство, реконструкцию, капитальный ремонт которых предполагается осуществлять на землях особо охраняемых природных территорий регионального и местного значения, в случаях, если строительство, реконструкция, капитальный ремонт таких объектов на землях ООПТ допускаются законодательством РФ и законодательством субъектов РФ;
 - 2) орган исполнительной власти субъекта РФ, уполномоченный на проведение государственной экспертизы проектной документации, в отношении объектов, строительство, реконструкцию, капитальный ремонт которых предполагается осуществлять на землях ООПТ регионального и местного значения, за исключением проектной документации объектов, указанных в пункте 1 настоящей части.
- 6.2. Федеральный орган исполнительной власти, орган исполнительной власти субъекта РФ, уполномоченные на проведение государственной экспертизы проектной документации и в соответствии с частью 4 настоящей статьи осуществляющие такую государственную экспертизу, направляют представленную заказчиком проектную документацию объектов, указанных в подпункте 7.1 ст. 11 и подпункте 4.1 ст. 12 ФЗ от 23.11.1995 №174-ФЗ "Об экологической экспертизе", на ГЭЭ в установленном данным Федеральным законом порядке.
- 6.3. Результатами проведения ГЭ проектной документации и ГЭЭ проектной документации объектов, строительство, реконструкцию, капитальный ремонт которых предполагается осуществлять на землях особо охраняемых природных территорий, являются соответствующие заключения.

Ст. 49 ГК РФ. Государственная экспертиза проектной документации и результатов инженерных изысканий, государственная экологическая экспертиза проектной документации объектов, строительство, реконструкцию, капитальный ремонт которых предполагается осуществлять в исключительной экономической зоне Российской Федерации, на континентальном шельфе РФ, во внутренних морских водах, в территориальном море РФ, на землях ООПТ

7. Срок проведения государственной экспертизы определяется сложностью объекта капитального строительства, но не должен превышать три месяца.
8. Основаниями для отказа в принятии проектной документации и (или) результатов инженерных изысканий, направленных на государственную экспертизу, являются:
 - 1) отсутствие в составе проектной документации разделов, предусмотренных частями 12 и 13 статьи 48 настоящего Кодекса;
 - 2) подготовка проектной документации лицом, которое не соответствует требованиям, указанным в частях 4 и 5 статьи 48 настоящего Кодекса;
 - 3) отсутствие результатов инженерных изысканий, указанных в части 6 статьи 47 настоящего Кодекса, или отсутствие положительного заключения государственной экспертизы результатов инженерных изысканий (в случае, если результаты инженерных изысканий были направлены на государственную экспертизу до направления на государственную экспертизу проектной документации);
 - 4) несоответствие результатов инженерных изысканий составу и форме, установленным в соответствии с частью 6 статьи 47 настоящего Кодекса;
 - 5) выполнение инженерных изысканий, результаты которых направлены на государственную экспертизу, лицом, которое не соответствует требованиям, указанным в частях 2 и 3 статьи 47 настоящего Кодекса;
 - 6) направление на государственную экспертизу не всех документов, предусмотренных Правительством РФ в соответствии с частью 11 настоящей статьи;
 - 7) направление проектной документации и (или) результатов инженерных изысканий в орган исполнительной власти, государственное учреждение, если в соответствии с настоящим Кодексом проведение государственной экспертизы таких проектной документации и (или) результатов инженерных изысканий осуществляется иным органом исполнительной власти, иным государственным учреждением;
 - 8) направление не подлежащих государственной экспертизе проектной документации и (или) результатов инженерных изысканий.

Ст. 49 ГК РФ. Государственная экспертиза проектной документации и результатов инженерных изысканий, государственная экологическая экспертиза проектной документации объектов, строительство, реконструкцию, капитальный ремонт которых предполагается осуществлять в исключительной экономической зоне Российской Федерации, на континентальном шельфе РФ, во внутренних морских водах, в территориальном море РФ, на землях ООПТ

9. Результатом ГЭ проектной документации является заключение о соответствии (положительное заключение) или несоответствии (отрицательное заключение) проектной документации требованиям технических регламентов и результатам инженерных изысканий, требованиям к содержанию разделов проектной документации, предусмотренным в соответствии с частью 13 ст. 48 настоящего Кодекса, а также о соответствии результатов инженерных изысканий требованиям технических регламентов (в случае, если результаты инженерных изысканий были направлены на государственную экспертизу одновременно с проектной документацией). В случае, если результаты инженерных изысканий были направлены на государственную экспертизу до направления проектной документации на государственную экспертизу, результатом государственной экспертизы является заключение о соответствии (положительное заключение) или несоответствии (отрицательное заключение) результатов инженерных изысканий требованиям технических регламентов.
10. Отрицательное заключение государственной экспертизы может быть оспорено застройщиком или заказчиком в судебном порядке. Застройщик или заказчик вправе направить повторно проектную документацию и (или) результаты инженерных изысканий на ГЭ после внесения в них необходимых изменений.
11. Порядок организации и проведения государственной экспертизы проектной документации и результатов инженерных изысканий, размер платы за проведение государственной экспертизы проектной документации и результатов инженерных изысканий и порядок ее взимания устанавливаются

Перечень документов, представляемых заказчиком для проведения государственной экспертизы одновременно проектной документации и результатов инженерных изысканий

1. Заявление о проведении государственной экспертизы;
2. проектная документация на объект капитального строительства в соответствии с требованиями (в том числе к составу и содержанию разделов документации), установленными законодательством РФ;
3. копия задания на проектирование;
4. результаты инженерных изысканий в соответствии с требованиями (в том числе к составу указанных результатов), установленными законодательством РФ;
5. копия задания на выполнение инженерных изысканий;
6. положительное заключение ГЭЭ (в случае, если для проведения государственной экспертизы представляется проектная документация на объекты капитального строительства, строительство, реконструкцию или капитальный ремонт которых предполагается осуществить в исключительной экономической зоне РФ, на континентальном шельфе РФ, во внутренних морских водах или в территориальном море РФ);
7. документы, подтверждающие полномочия заявителя действовать от имени застройщика, заказчика (в случае, если заявитель не является заказчиком и (или) застройщиком), в которых полномочия на заключение, изменение, исполнение, расторжение договора о проведении государственной экспертизы должны быть оговорены специально.

Перечень документов, представляемых заказчиком для проведения государственной экспертизы результатов инженерных изысканий

1. Заявление о проведении государственной экспертизы;
2. результаты инженерных изысканий в соответствии с требованиями (в том числе к составу указанных результатов), установленными законодательством РФ;
3. копия задания на выполнение инженерных изысканий;
4. положительное заключение ГЭЭ (в случае, если для проведения государственной экспертизы представляется проектная документация на объекты капитального строительства, строительство, реконструкцию или капитальный ремонт которых предполагается осуществить в исключительной экономической зоне РФ, на континентальном шельфе РФ, во внутренних морских водах или в территориальном море РФ);
5. документы, подтверждающие полномочия заявителя действовать от имени застройщика, заказчика (в случае, если заявитель не является заказчиком и (или) застройщиком), в которых полномочия на заключение, изменение, исполнение, расторжение договора о проведении государственной экспертизы должны быть оговорены специально.

**перечень документов, предоставляемых заказчиком
для проведения государственной экспертизы
результатов инженерных изысканий с
использованием типовой проектной документации
представляются:**

1. Заявление о проведении государственной экспертизы.
2. результаты инженерных изысканий в соответствии с требованиями (в том числе к составу указанных результатов), установленными законодательством РФ;
3. копия задания на выполнение инженерных изысканий;
4. положительное заключение ГЭЭ (в случае, если для проведения государственной экспертизы представляется проектная документация на объекты капитального строительства, строительство, реконструкцию или капитальный ремонт которых предполагается осуществить в исключительной экономической зоне РФ, на континентальном шельфе РФ, во внутренних морских водах или в территориальном море РФ);
5. документы, подтверждающие полномочия заявителя действовать от имени застройщика, заказчика (в случае, если заявитель не является заказчиком и (или) застройщиком), в которых полномочия на заключение, изменение, исполнение, расторжение договора о проведении государственной экспертизы должны быть оговорены специально.
6. проектная документация по внешним инженерным сетям и конструктивным решениям фундаментов;
7. положительное заключение государственной экспертизы в отношении применяемой типовой проектной документации (модифицированной типовой проектной документации), выданное любому лицу не ранее 7 лет до дня подачи заявления о проведении государственной экспертизы результатов инженерных изысканий;
8. документ, подтверждающий право застройщика (заказчика) на использование типовой проектной документации, исключительное право на которую принадлежит иному лицу (договор об отчуждении исключительного права, лицензионный договор, сублицензионный договор и тому подобные).

ГЭ на основании документов, представленных заказчиком для проведения государственной экспертизы проектной документации после проведения ГЭ результатов инженерных изысканий, выполненных для подготовки такой проектной документации

- Заявление о проведении государственной экспертизы;
- проектная документация на объект капитального строительства в соответствии с требованиями (в том числе к составу и содержанию разделов документации), установленными законодательством Российской Федерации;
- копия задания на проектирование;
- положительное заключение государственной экологической экспертизы (в случае, если для проведения государственной экспертизы представляется проектная документация на объекты капитального строительства, строительство, реконструкцию или капитальный ремонт которых предполагается осуществить в исключительной экономической зоне Российской Федерации, на континентальном шельфе Российской Федерации, во внутренних морских водах или в территориальном море Российской Федерации);
- документы, подтверждающие полномочия заявителя действовать от имени застройщика, заказчика (в случае, если заявитель не является заказчиком и (или) застройщиком), в которых полномочия на заключение, изменение, исполнение, расторжение договора о проведении государственной экспертизы должны быть оговорены специально.
- положительное заключение государственной экспертизы результатов инженерных изысканий.

В заявлении о проведении государственной экспертизы указываются

- а) идентификационные сведения об исполнителях работ – лицах, осуществивших подготовку проектной документации и выполнивших инженерные изыскания (фамилия, имя, отчество, реквизиты документов, удостоверяющих личность, почтовый адрес места жительства индивидуального предпринимателя, полное наименование, место нахождения юридического лица);
- б) идентификационные сведения об объекте капитального строительства, проектная документация и (или) результаты инженерных изысканий в отношении которого представлены на государственную экспертизу (наименование объекта (объектов) предполагаемого строительства (реконструкции, капитального ремонта), почтовый (строительный) адрес объекта (объектов) капитального строительства, основные технико-экономические характеристики объекта (объектов) капитального строительства (площадь, объем, протяженность, количество этажей, производственная мощность и тому подобное);
- в) идентификационные сведения о заявителе (ФИО, реквизиты документов, удостоверяющих личность, почтовый адрес места жительства застройщика (заказчика) – физического лица, полное наименование юридического лица, место нахождения застройщика – юридического лица, а в случае, если застройщик (заказчик) и заявитель не одно и то же лицо, – указанные сведения также в отношении заявителя)

Перечень документов, представляемых заказчиком для проведения государственной экспертизы проектной документации и результатов инженерных изысканий

- Организация по проведению государственной экспертизы вправе дополнительно истребовать от заявителя представления расчетов конструктивных и технологических решений, используемых в проектной документации, а также материалов инженерных изысканий. Указанные расчеты и материалы должны представляться заявителем в 5-дневный срок после получения соответствующего запроса.
- Документы представляются на бумажном носителе.
 - В целях обеспечения оперативного рассмотрения документов рекомендуется представлять дополнительно один экземпляр проектной документации и (или) результатов инженерных изысканий на бумажном носителе и их электронную версию на физическом носителе.
- Проектная документация на объект капитального строительства может представляться применительно к отдельным этапам строительства, реконструкции объекта капитального строительства.

Основания для отказа в принятии проектной документации и (или) результатов инженерных изысканий, направленных на государственную экспертизу:

- а) отсутствие в составе проектной документации разделов, предусмотренных частями 12 и 13 ст. 48 Градостроительного кодекса РФ;
- б) подготовка проектной документации лицом, которое не соответствует требованиям, указанным в частях 4 и 5 ст. 48 Градостроительного кодекса РФ;
- в) отсутствие результатов инженерных изысканий, указанных в части 6 ст. 47 Градостроительного кодекса РФ, или отсутствие положительного заключения государственной экспертизы результатов инженерных изысканий (в случае, если результаты инженерных изысканий были направлены на государственную экспертизу до направления на государственную экспертизу проектной документации);
- г) несоответствие результатов инженерных изысканий составу и форме, установленным в соответствии с частью 6 ст. 47 Градостроительного кодекса РФ;
- д) выполнение инженерных изысканий, результаты которых направлены на государственную экспертизу, лицом, которое не соответствует требованиям, указанным в частях 2 и 3 ст. 47 Градостроительного кодекса РФ;
- е) направление на государственную экспертизу не всех документов, предусмотренных пунктами 1-4 настоящего Перечня;
- ж) направление проектной документации и (или) результатов инженерных изысканий в орган исполнительной власти, государственное учреждение, если в соответствии с Градостроительным кодексом РФ проведение государственной экспертизы таких проектной документации и (или) результатов инженерных изысканий осуществляется иным органом исполнительной власти, иным государственным учреждением;
- з) направление не подлежащих государственной экспертизе проектной документации и (или) результатов инженерных изысканий.

Проведение повторной экспертизы

- Согласно п. 45 Положения о порядке организации и проведения государственной экспертизы при проведении повторной ГЭ экспертной оценке подлежит **часть проектной документации и (или) результатов инженерных изысканий, в которую были внесены изменения, а также совместимость внесенных изменений с проектной документацией и (или) результатами инженерных изысканий, в отношении которых была ранее проведена государственная экспертиза.**
- При подаче заявления о проведении повторной ГЭ заказчик представляет в организацию по проведению ГЭ справку с описанием изменений, внесенных в проектную документацию (п. 44 Положения).
- В справке должны содержаться следующие сведения:
 - Наименование разделов, в которые внесены изменения. Следует указать, какие именно изменения были внесены в проектную документацию со ссылкой на соответствующую страницу пояснительной записки, номера томов и страниц, номера чертежей, в которых отражены изменения.
 - Подробное описание того, каким образом внесенные изменения отразились на проектных решениях, в т.ч. и технико-экономических показателях.
 - Перечень разделов проектной документации, в которые изменения не вносились. Следует указать, что внесенные в другие разделы изменения не должны быть отражены в данных разделах проектной документации и эти изменения полностью совместимы с разделами, в которые не были внесены изменения в связи с отсутствием замечаний государственной экспертизы.
- Справка должна быть подписана главным инженером проекта.
- Справка вшивается в пояснительную записку, которая должна иметь сквозную нумерацию страниц.

Переход к интерактивному взаимодействию

- С целью исполнения распоряжения Правительства РФ от 7.10.2009 №1555-р «Об утверждении плана перехода на предоставление государственных услуг и исполнение государственных функций в электронном виде федеральными органами исполнительной власти» и в соответствии с федеральной целевой программой «Электронная Россия (2002-2010)», ФГУ «Главгосэкспертиза России» разработала план мероприятий по переводу государственных услуг «Государственная экспертиза проектной документации» и «Государственная экспертиза инженерных изысканий» в электронный вид в части интерактивного взаимодействия с заявителем.
- Указанные государственные услуги (функции) будут предоставляться в электронном виде с использованием интернет-портала. Подача заявлений на предоставление государственных услуг и исполнение государственных функций предполагается осуществлять в электронном виде через «личный кабинет» портала.

Структура папок по объектам капитального строительства производственного и непромышленного назначения

- Название ПД
 - Проектная Документация
 - Общий перечень (содержание) документации, предоставляемой на экспертизу (doc)
 - Раздел 1. Пояснительная записка
 - Раздел 2. Схема планировочной организации земельного участка
 - Раздел 3. Архитектурные решения
 - Раздел 4. Конструктивные и объемно-планировочные решения
 - Раздел 5. Сведения об инженерном оборудовании, сетях ИТО...
 - Подраздел – Система электроснабжения
 - Подраздел – Система водоснабжения
 - Подраздел – Система водоотведения
 - Подраздел – Отопление, вентиляция, кондиционирование воздуха, тепловые сети*
 - Подраздел – Сети связи
 - Подраздел – Система газоснабжения
 - Подраздел – Технологические решения
 - Раздел 6. Проект организации строительства
 - Раздел 7. Проект организации работ по сносу или демонтажу ...
 - Раздел 8. Перечень мероприятий по охране окружающей среды
 - Раздел 9. Мероприятия по обеспечению пожарной безопасности
 - Раздел 10. Мероприятия по обеспечению доступа инвалидов
 - Раздел 10_1. Мероприятия по ... энергоэффективности
 - Раздел 12. Иная документация
 - Линейный объект**
 - Результаты инженерных изысканий
 - Инженерно-геодезические
 - Инженерно-геологические и инженерно-геотехнические
 - Инженерно-гидрометеорологические
 - Инженерно-экологические
 - Обследование состояния грунтов основания зданий и сооружений
 - Обследование строительных конструкций зданий и сооружений
 - ИРД (Исходно-разрешительная документация)
 - Заключение ФГУ Главгосэкспертиза России
 - Заключение Государственной экологической экспертизы
 - Задание на проектирование
 - Задание на выполнение инженерных изысканий
 - Градостроительный план земельного участка (иные документы на земельный участок)
 - СРО ПД и ИИ
 - СТУ
 - ТУ на подключение к сетям ИТО
 - ТУ на пересечения, размещение, подключение и т.п.
 - Справка и реестр (для повторной экспертизы)
 - Иные данные
 - Иные папки (по необходимости)

* - подразделы «тепловые сети» и «холодоснабжение» выделять в отдельные файлы.

** - при условии присутствия в составе площадных объектов линейных объектов для которых требуется разработка разделов проектной документации в соответствии с главой VIII Положения о составе разделов проектной документации и требований к их содержанию утвержденного постановлением Правительства Российской Федерации от 6.02.2008 г. №87.

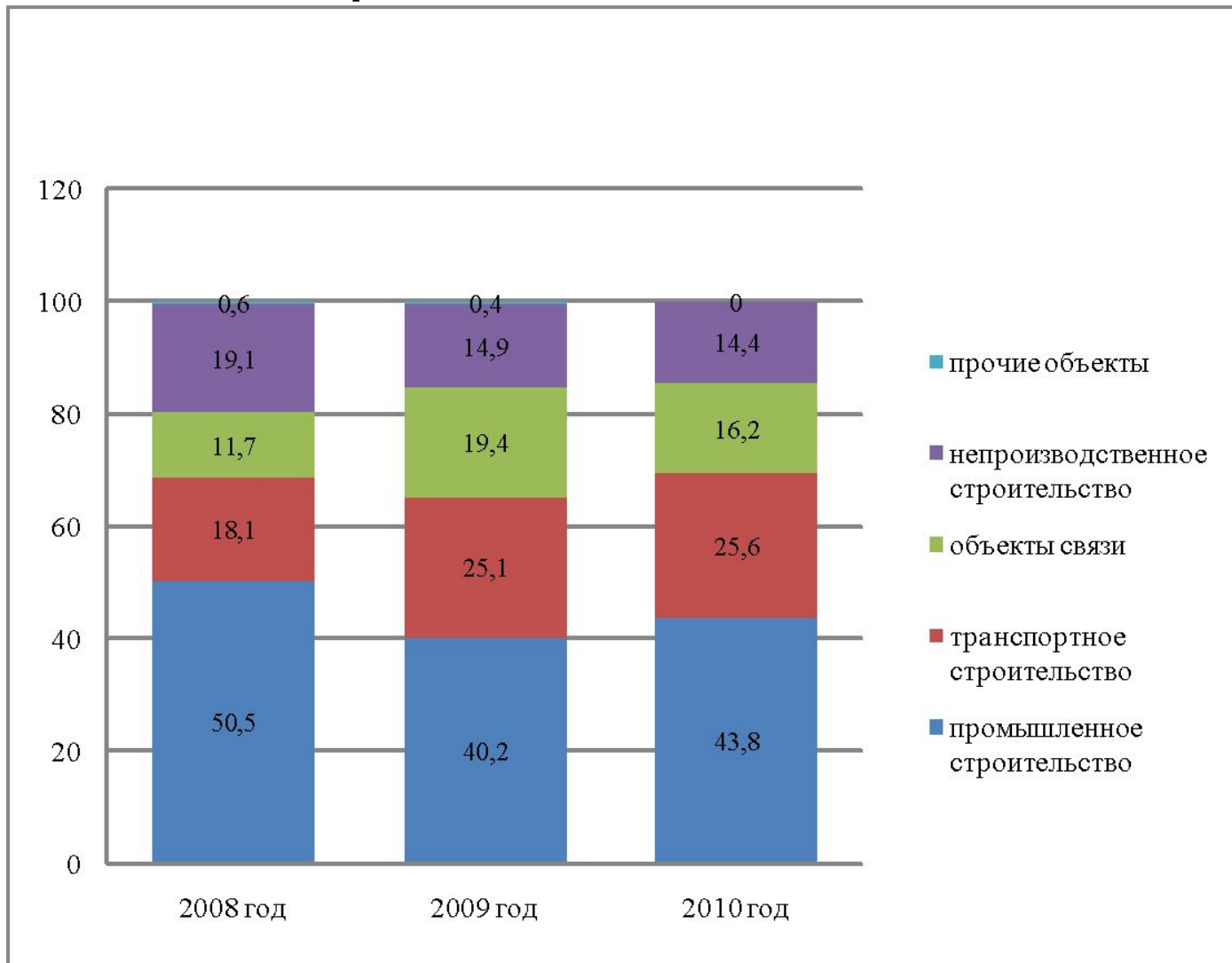
Структура папок каталога по линейным объектам капитального строительства

- Название ПД
 - Общий перечень (содержание) документации, предоставляемой на экспертизу (doc)
 - Проектная документация
 - Раздел 1. Пояснительная записка
 - Раздел 2. Проект полосы отвода*
 - Раздел 3. Технологические и конструктивные решения ...
 - Раздел 4. Здания, строения и сооружения ...**
 - Раздел 5. Проект организации строительства
 - Раздел 6. Проект организации работ по сносу (демонтажу)...
 - Раздел 7. Мероприятия по охране окружающей среды
 - Раздел 8. Мероприятия по обеспечению пожарной безопасности
 - Раздел 10. Иная документация
 - Результаты инженерных изысканий
 - Инженерно-геодезические
 - Инженерно-геологические и инженерно-геотехнические
 - Инженерно-гидрометеорологические
 - Инженерно-экологические
 - Обследование состояния грунтов основания зданий и сооружений
 - Обследование строительных конструкций зданий и сооружений
 - ИРД (Исходно-разрешительная документация)
 - Заключение ФГУ Главгосэкспертиза России
 - Заключение Государственной экологической экспертизы
 - Задание на проектирование
 - Задание на выполнение инженерных изысканий
 - Градостроительный план земельного участка (иные документы на земельный участок)
 - СРО ПД и ИИ
 - СТУ
 - ТУ на подключение к сетям ИТО
 - ТУ на пересечения, размещение, подключение и т.п.
 - Согласования с заинтересованными организациями
 - Справка и реестр (для повторной экспертизы)
 - Иные данные
 - Иные папки (по необходимости)

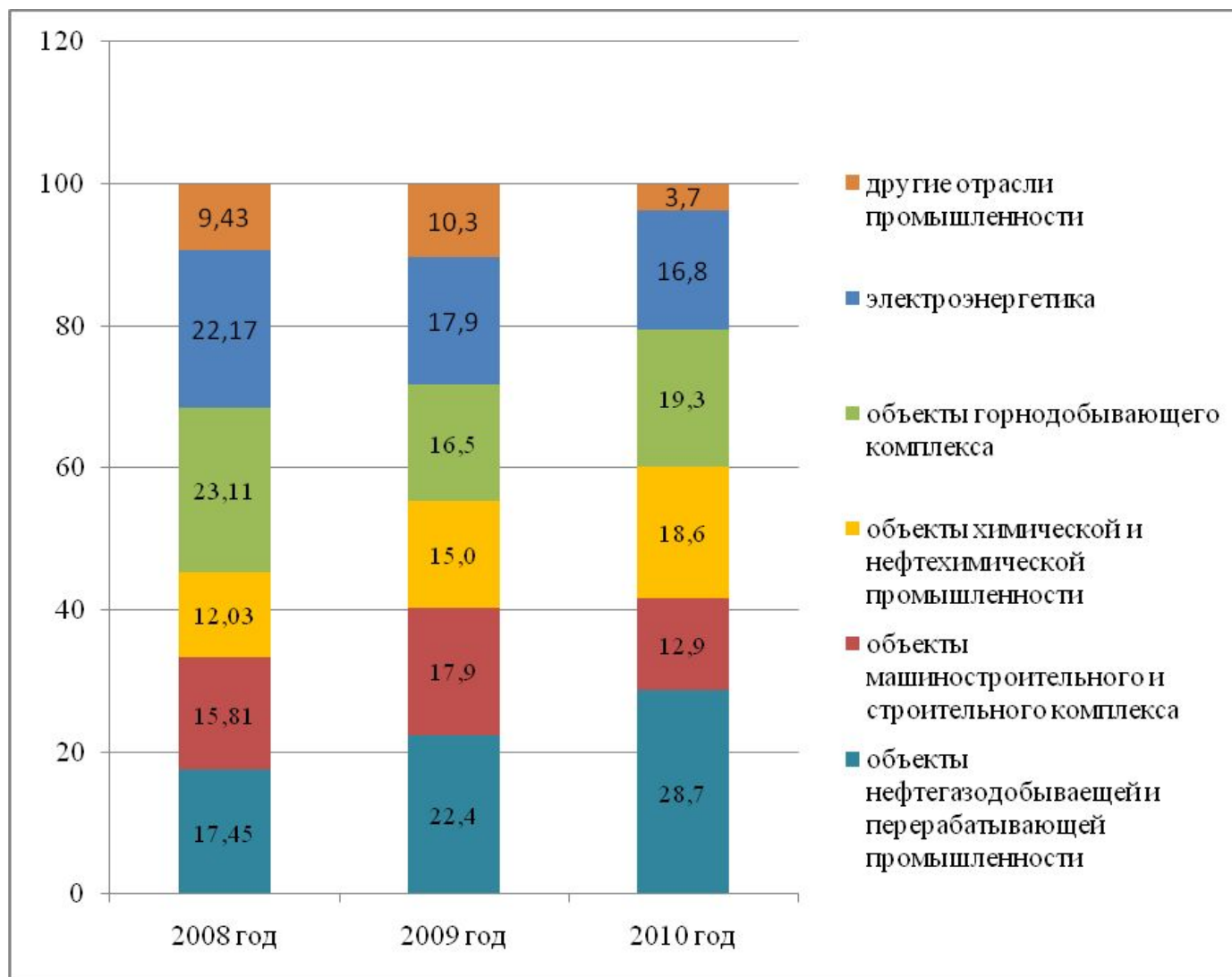
* - содержит подраздел «Переустройство коммуникаций» при их наличии

** - раздел должен содержать проектные решения, структуру папок ПД для объектов капитального строительства производственного и непромышленного назначения разработанные в соответствии с пп. 10-32 Положения о составе разделов проектной документации и требований к их содержанию утвержденного постановлением Правительства Российской Федерации от 6.02.2008 г. №87.

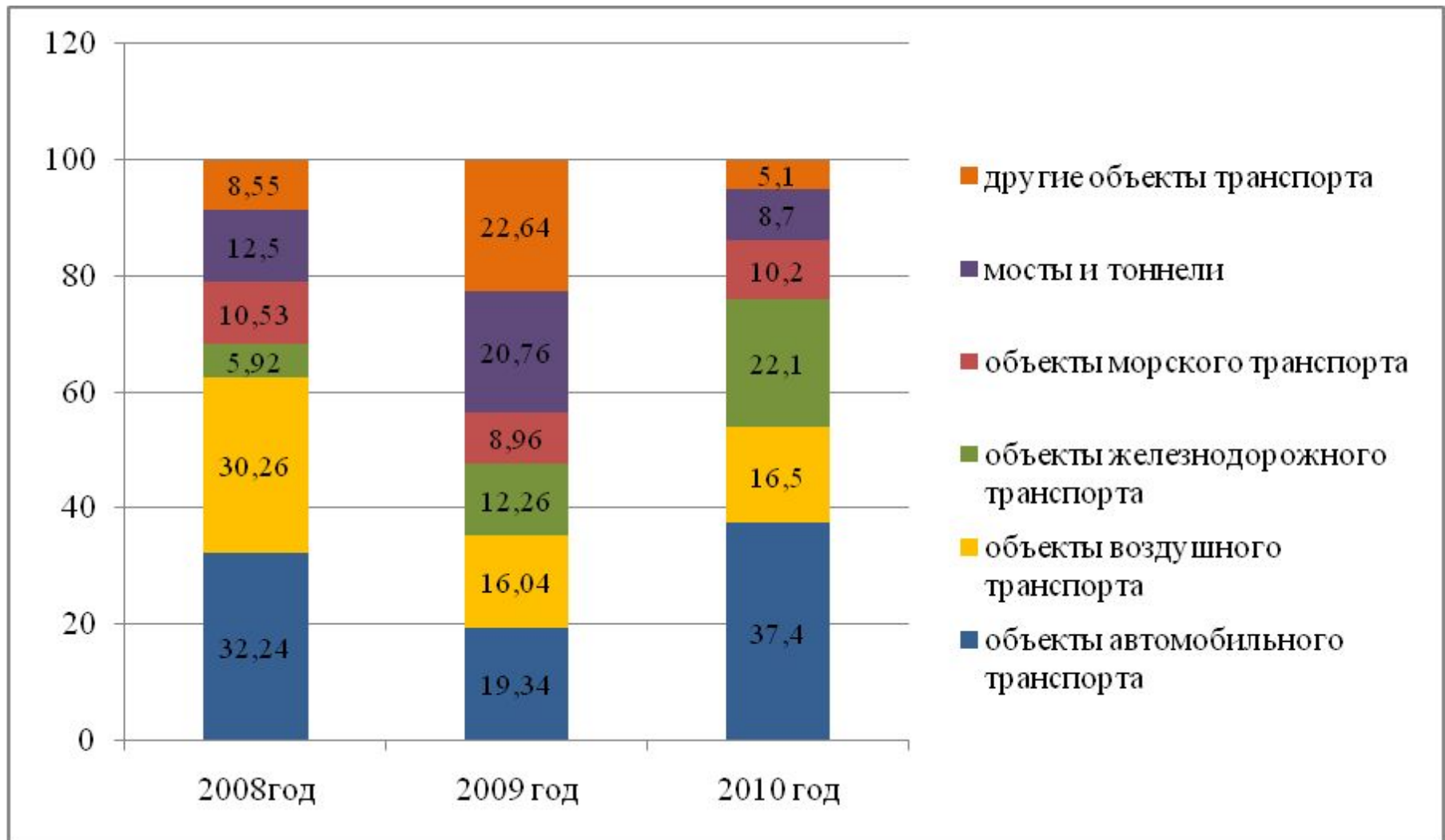
Структура документации, рассмотренной ФГУ «Главгосэкспертиза России», по отраслевой принадлежности (2008-2010 гг.)



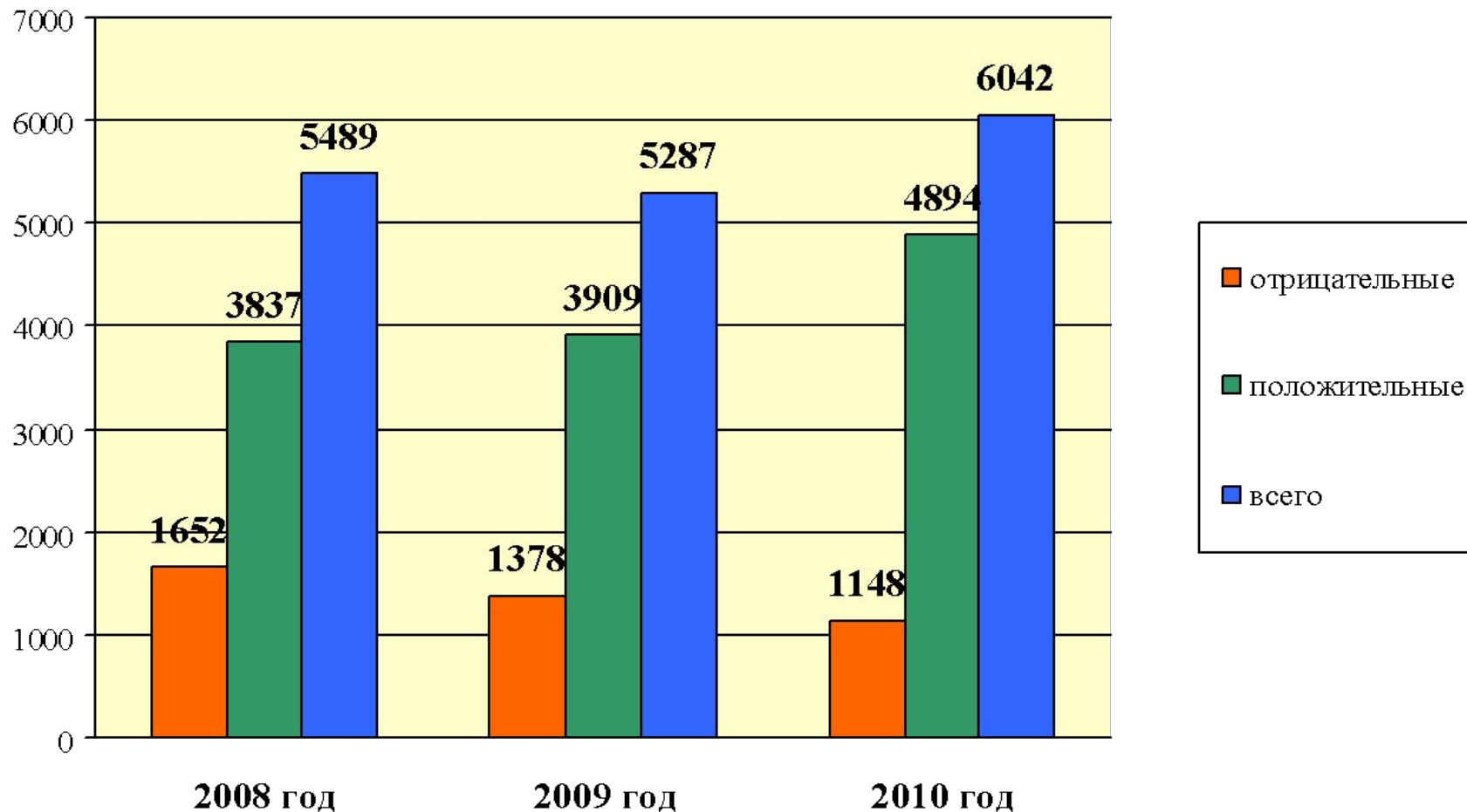
Структура документации объектов промышленного строительства, рассмотренной ФГУ «Главгосэкспертиза России» (2008-2010 гг.)



Структура документации объектов транспортного строительства, рассмотренной ФГУ «Главгосэкспертиза России» (2008-2010 гг.)



Данные об объёмах выполненных работ ФГУ «Главгосэкспертиза России» и его филиалов (2008-2010 гг.)



ФИЛИАЛЫ	Общее количество выданных заключений в 2010 г., ед.	Доля отрицательных заключений от общего количества заключений, в 2010 г. (%)	Доля отрицательных заключений от общего количества заключений, в 2009 г. (%)	Доля отрицательных заключений от общего количества заключений, в 2008 г. (%)
Саратовский	575	14,1	20,2	23,4
Екатеринбургский	442	18,3	16,7	12,1
Красноярский	381	23,1	47,4	57,62
Хабаровский	324	23,8	28,0	24,84
Ростовский	662	18,4	31,5	40,12
Омский	279	10,7	16,2	21,22
Казанский	598	10,2	29,0	41,75
Санкт-Петербургский	656	23,3	34,9	41,8
Ханты-Мансийский	762	10,1	11,2	8,65
ИТОГО:	4679	16,5	25,7	30,29

Главгосэкспертиза в 2010 году

- ФГУ «Главгосэкспертиза России» в 2010 году подготовлено 1363 экспертных заключения, из них положительных – 985 и отрицательных – 378, или 27,7%.
- Филиалами ФГУ «Главгосэкспертиза России» в 2010 году подготовлено 4679 заключений, из них положительных – 3909 и отрицательных – 770, или 16,5%.

Нарушения, выявленные при проведении государственной экспертизы проектной документации, носят системный характер:

- Проектные организации, в большинстве своём, игнорируют требования, предъявляемые техническими регламентами (в том числе стандартами и сводами правил), требованиями к её составу и содержанию.
- Содержание отдельных разделов представляемой на экспертизу проектной документации граничит зачастую с отсутствием в них проектных решений, разработанных на основе нормативных требований применительно к проектируемому объекту.

Причины замечаний экспертизы

- Неполнота исходных данных, предусмотренных «Положением о составе разделов проектной документации и требованиях к их содержанию» (ПП РФ от 16.02.2008 № 87):
 - задания на проектирование, наличия и качества разрешительной документации, технических условий на подключение объектов строительства к коммуникациям инженерного обеспечения.
- Наличия аналитического обоснования основных технических решений.
- Отсутствие в проектных организациях специалистов надлежащего уровня квалификации по всем сферам деятельности.
 - многие проектные организации из-за нехватки специалистов всех необходимых специальностей, более или менее качественно выполняют одни разделы проектной документации и допускают многочисленные нарушения нормативных требований при выполнении других разделов.
 - Эта проблема особенно проявляется у отраслевых проектных организаций.
- Большое количество мелких субподрядных проектных организаций, принимающих участие в проектировании по 1-2 разделам в составе проекта и действия которых недостаточно

Виды замечаний

- Несоответствие разделов требованиям ПП РФ от 16.02.2008 №87 «О составе разделов проектной документации и требований к их содержанию» как в текстовой части, так и в графической.
- Отсутствие в составе проектной документации технических условий и согласований, градостроительных планов земельных участков.
- Отсутствие квалифицированных основных технических решений и их обоснования приводит к разработке проектной документации с заведомо ошибочными решениями.
- Допускаются нарушения нормативных требований в части применяемых методов, полноты выполнения и качества оформления инженерных изысканий.

Виды замечаний

- Отсутствие материалов предпроектного обследования технического состояния зданий и сооружений, подлежащих реконструкции, приводит к принятию ошибочных технических решений, влияющих на безопасность и надежность эксплуатации реконструируемых комплексов в местах их интеграции в существующие технологические и конструктивные системы.
- Нарушения строительных норм и правил, связанных с обеспечением конструктивной надежности и эксплуатационной безопасности.
- Серьезные недоработки в проектных решениях по обеспечению охраны окружающей среды, промышленной и пожарной безопасности, технологической безопасности применительно к геолого-техническим условиям.
- Ряд замечаний относится к неграмотному оформлению проектной документации. Имели место оформительские недочёты в виде некорректного обозначения размерности физических величин, наличие в проектной документации просроченных свидетельств, сертификатов, разрешений.

Показатели по основным группам
недостатков, отмеченных в заключениях
государственной экспертизы ФГУ
«Главгосэкспертиза России»

Наименование	% от общего количества отрицательных заключений в 2010 г.
1. Несоответствие нормативным требованиям в части обеспечения качества и полноты результатов инженерных изысканий	25,6
2. Несоответствие нормативным требованиям в части планировочной организации земельного участка	10,0
3. Несоответствие нормативным требованиям в части конструктивных решений	29,4
4. Несоответствие нормативным требованиям в части решений по инженерно-техническому обеспечению	25,1
5. Несоответствие нормативным требованиям в части технологических решений	25,4
6. Несоответствие экологическим и санитарно-гигиеническим нормативным требованиям	36,9 (67,8 в 2009 г.)
7. Несоответствие нормативным требованиям в части обеспечения:	20,8
а) пожарной безопасности	15,8
б) предупреждения чрезвычайных ситуаций	
8. Несоответствие нормативным требованиям промышленной безопасности	6,8
9. Несоответствие нормативным требованиям в части решений по организации строительства	19,4

Показатели по основным группам недостатков, отмеченных в заключениях филиалов ФГУ «Главгосэкспертиза России»

Наименование	% от общего количества отрицательных заключений в 2010 г.
1. Несоответствие нормативным требованиям в части обеспечения качества и полноты результатов инженерных изысканий	55,7
2. Несоответствие нормативным требованиям в части планировочной организации земельного участка	44,0
3. Несоответствие нормативным требованиям в части конструктивных решений	58,0
4. Несоответствие нормативным требованиям в части решений по инженерно-техническому обеспечению	52,9
5. Несоответствие нормативным требованиям в части технологических решений	47,3
6. Несоответствие экологическим и санитарно-гигиеническим нормативным требованиям	56,5 (66% в 2009 г.)
7. Несоответствие нормативным требованиям в части обеспечения:	44,9
а) пожарной безопасности	34,7
б) предупреждения чрезвычайных ситуаций	
8. Несоответствие нормативным требованиям промышленной безопасности	24,1
9. Несоответствие нормативным требованиям в части решений по организации строительства	35,6

- **Практически вся проектная документация, получившая по результатам государственной экспертизы положительные заключения, дорабатывалась в процессе её проведения по замечаниям специалистов ФГУ «Главгосэкспертиза России» и его филиалов.**

Типичные замечания в отношении исходно-разрешительной документации. На государственную экспертизу не представлялись:

- утвержденный и зарегистрированный в установленном порядке градостроительный план земельного участка, предоставленного для размещения объекта капитального строительства;
- технические условия на подключение коммуникаций (либо с истекшими сроками действия);
- отсутствовали заключения ГЭЭ, а также согласования уполномоченных органов по охране объектов культурного наследия, охране биологических и других ресурсов (в случаях, когда данные заключения и согласования предусмотрены законодательными и нормативными правовыми актами РФ);
- отсутствовало санитарно-эпидемиологическое заключение о соответствии земельного участка под размещение объекта требованиям санитарно-эпидемиологических правил и нормативов;
- правоустанавливающие документы на объекты капитального строительства (в случае проведения реконструкции и капитального ремонта);

Типичные замечания в отношении исходно-разрешительной документации. На государственную экспертизу не представлялись:

- специальные технические условия (СТУ) на проектирование особо опасных, технически сложных и уникальных объектов капитального строительства, по которым действующими в РФ нормативными и техническими документами требования по надежности и безопасности не установлены;
- справки о наличии ООПТ федерального, регионального и местного значений от уполномоченного органа в зоне земельного отвода и в зоне влияния объекта;
- справки о наличии в районе намечаемого строительства, на землях, отводимых в постоянное и временное пользование, объектов культурного наследия (памятников истории и культуры);
- сведения о проведении публичных обсуждений и их результаты или письма ОМСУ о нецелесообразности их проведения.

Типичные замечания в части конструктивных решений:

- Расчеты выполнялись на отдельные части и конструктивные элементы здания, а не на единую пространственную систему, включающую в себя основание, подземная и наземные части.
- Не выполнялись расчеты на случай аварийных ситуаций (отказ какого-либо элемента конструкции: при взрыве, пожаре, аварии оборудования и т.п.).
- Расчетная нагрузка фундаментов на основание не обеспечивалась несущей способностью грунтов.
- Проектные решения выполнялись без учета требований, предъявляемых к сейсмическому району.
- Проектная документация разрабатывалась по нормативным документам, прекратившим свое действие (отмененным) или по нормативным документам, не действующим в соответствии с законодательством о техническом регулировании.

Типичные замечания к объектам нефтегазодобывающего комплекса:

- не разрабатывались мероприятия по ликвидации и консервации опасных производственных объектов (платформ, скважин, трубопроводов);
- не представлялись мероприятия по созданию сил и средств по предупреждению и ликвидации нефтяных и газовых фонтанов;
- не представлялись мероприятия по предупреждению и локализации аварийных разливов нефти;
- не обосновались решения по безопасному расположению устьев скважин при одновременном кустовом бурении, добычи и ремонте скважин.

Типичные замечания к объектам химии, нефтехимии и нефтепереработки:

- не представлялось положительное заключение Государственной экологической экспертизы;
- не согласовывалось строительство и размещение проектируемого объекта с Федеральным агентством по рыболовству;
- не представлялось санитарно-эпидемиологическое заключение Федеральной службы Роспотребнадзора о соответствии планируемого размещения проектируемого объекта нормативным требованиям.

Типичные замечания к гидротехническим сооружениям:

- проектная документация не соответствовала заданию на проектирование, требованиям нормативных документов и законодательства в области обеспечения промышленной и пожарной безопасности, предупреждения чрезвычайных ситуаций;
- водохозяйственные балансы для обоснования емкости водохранилища и порядка регулирования режимов работы водохранилища разрабатывались с отступлением от нормативных требований.

Типичные замечания к объектам гражданского назначения:

- не представлялся градостроительный план земельного участка, утвержденный и зарегистрированный в установленном порядке;
- в основных показателях использования территории (участка) не выдерживался баланс площадей участка в границах проектирования (сумма составляющих показателей по застройке территории, площади покрытий и площади озеленения и др.);
- в графической части проектной документации (ситуационный план, схема планировочной организации земельного участка) не отражался, а в связи с этим не учитывались границы зон особого использования территории, в том числе санитарно-защитных зон объектов капитального строительства, границы зон рассеивания от источников загрязнения воздушного бассейна (котельных), зон распространения опасных природных процессов (подтопления территории, оползней и др.), охранных зон инженерных сетей и др.
- при подготовке проектной документации для расчётов параметров объектов использовалось программное обеспечение не имеющее соответствующих сертификатов

Типичные замечания к автомобильным дорогам федерального значения:

- недостаточность исходно-разрешительной документации, недостаточность или отсутствие обследований существующих сооружений при реконструкции дороги приводили к принятию неверных решений;
- отсутствовал градостроительный план земельного участка (ГПЗУ), представляемого для размещения объекта строительства, разработанный и зарегистрированный в установленном порядке.

Типичные замечания к железнодорожному транспорту:

- недостаточная проработка раздела «Охрана окружающей среды».

Типичные замечания к морскому транспорту:

- отсутствовали сведения о водном объекте, входящем в участок проектирования;
- отсутствовали данные по инженерно-гидрологическим изысканиям (расчетные уровни, волнение, течения, наносы, ледовая обстановка) конкретно в районе участка проектирования.

Типичные замечания к объектам информатизации и связи:

- отсутствовали градостроительные и кадастровые планы земельных участков;
- материалы обследований конструкций и систем существующих зданий и сооружений;
- отсутствовали материалы экологических изысканий.

Типичные замечания к объектам производственного назначения:

- ситуационные и генеральные планы выполнялись без указания на них существующих и проектируемых внешних коммуникаций, инженерных сетей и селитебных территорий, санитарно-защитных зон, особо охраняемых территорий.

Наиболее характерные замечания к разделу «Мероприятия по охране окружающей среды»:

- отсутствовали заключения ГЭЭ, а также согласование уполномоченных органов по охране культурного наследия, особо охраняемых природных территорий федерального, регионального и местного значений, охране биологических и других ресурсов (в случаях, когда данные заключения и согласования предусмотрены законодательными и нормативными правовыми актами РФ);
- допускались ошибки при расчете количества образующихся на стадии строительства и эксплуатации отходов производства, а также при планировании их дальнейшей утилизации;
- учитывались не все загрязняющие вещества при расчетах загрязнения атмосферного воздуха, в расчетах рассеивания допускаются ошибки;
- не разрабатывались мероприятия по охране окружающей среды на стадии строительства, расчет ущерба растительному и животному миру и т.п.;
- отсутствовали или некорректно приводились расчеты, определяющие величину устанавливаемого санитарного разрыва для линейных объектов, а так же по уровню акустического воздействия объекта;
- отсутствовало санитарно-эпидемиологическое заключение на проект расчетной санитарно-защитной зоны объектов топливно-энергетического комплекса, предприятий химической переработки и др.;
- отсутствовало санитарно-эпидемиологическое заключение о соответствии земельного участка под размещение объекта требованиям санитарно-эпидемиологических правил и нормативов.