



# КЕРАМИЧЕСКИЙ ПРОМЫСЕЛ ГЖЕЛЬ



**Фарфоровые чайники,  
подсвечники, часы,  
Животные и птицы невиданной  
красы.**

**Деревня в Подмосковье  
прославилась теперь:  
Известно всем в народе её  
название – Гжель.**

**Гордятся в Гжели жители  
небесной синевой,  
Не встретите на свете вы  
красоты такой!**



# Город - Гжель

По находкам археологов на берегах реки Гжелки и более 2000 лет назад занимались керамическим промыслом. Местность эта уникальна, на поверхность земли выходят разные глины, красные, серые, белые, и из этих глин местные мастера-гончары изготавливали свои произведения.





Гжель — это самый известный русский народный керамический промысел. Подмосковный район из 30 деревень славился своими гончарными изделиями еще с XVI века.



Гжельские керамические изделия всегда можно отличить от других изделий. Они изготавливаются из белых глин. Роспись — сочная, широким мазком, бело — синий узор, воспроизводящий сценки народной жизни или цветочные композиции, выполнен в русской национальной манере. Узор украшает вазы для цветов, чайники, сахарницы, чашки, пепельницы, чайные сервизы. Роспись сосудов производится от руки.

Особенно большим  
спросом пользуются  
гжельская посуда



настольная  
скульптура

и игрушки





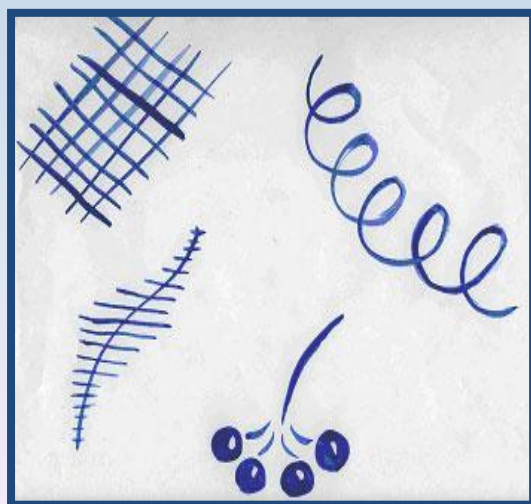
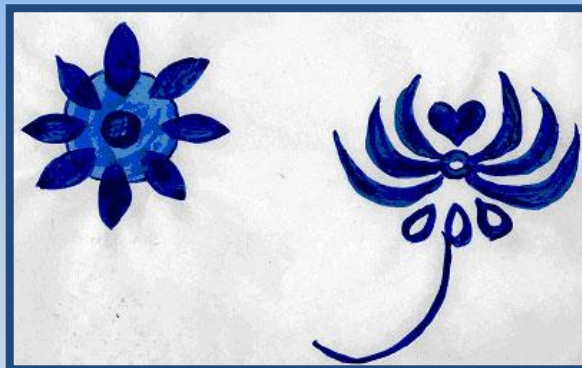
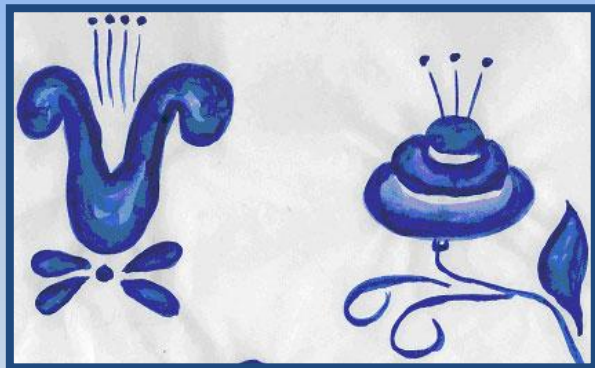


*мила,  
Кисть мастера на чашку легко  
перенесла.  
У каждого художника есть свой узор  
любимый,  
И в каждом отражается сторонushка  
родимая.  
Её трава шелковая, её цветы весенние  
—  
И мастерство волшебное достойны  
восхищения.  
Из этих чашек с розами ты выпей  
чудный чай,  
Гостей на праздник радостный*



# Гжельская

Элементы Гжельской росписи - розы, тюльпаны, астры, гвоздики, листья, штриховка – сеточка, жи. ки, завитки.

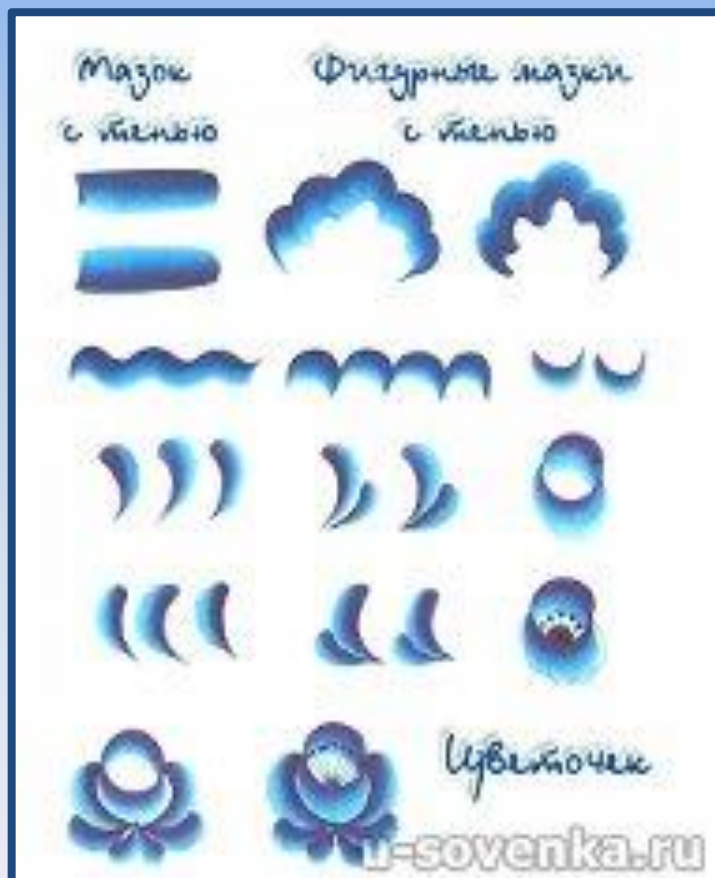


Концом кисти наносят жилки, штриховку, завитки и прихотливо изогнутые стебельки и усики. Чёткие мазки лепестков и листьев тёмно – синего цвета и мазки с мягкими размытыми краями наносят всей кистью. Форма цветков упрощённая, но живописная и декоративная.

# Цветочек

# Птиц

а

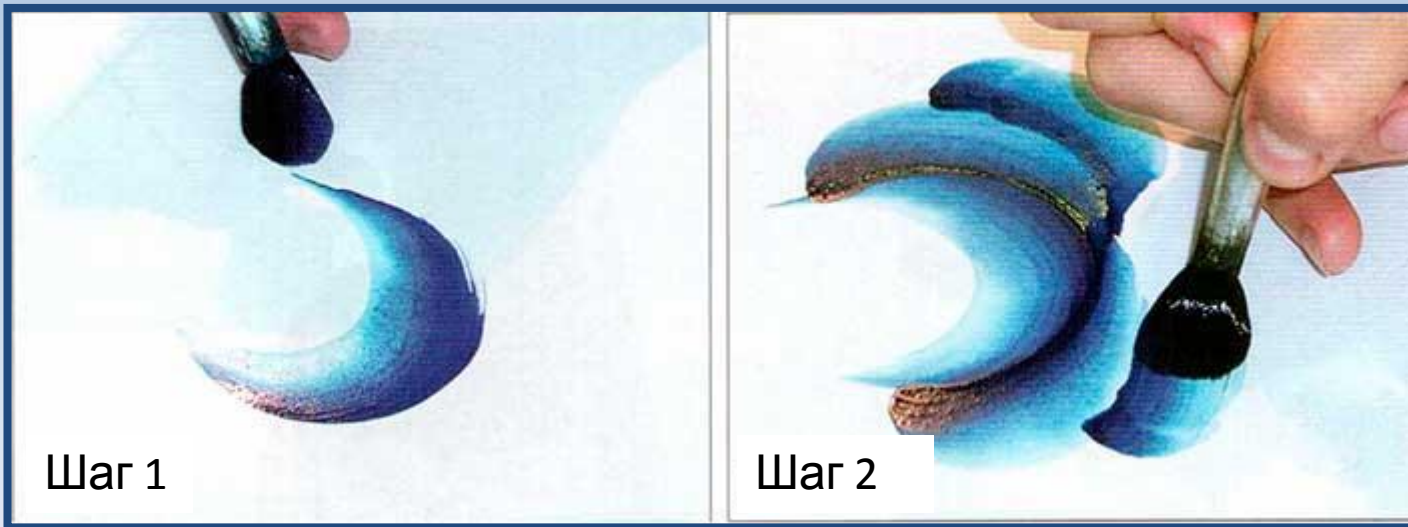




# Эскиз «Гжельский

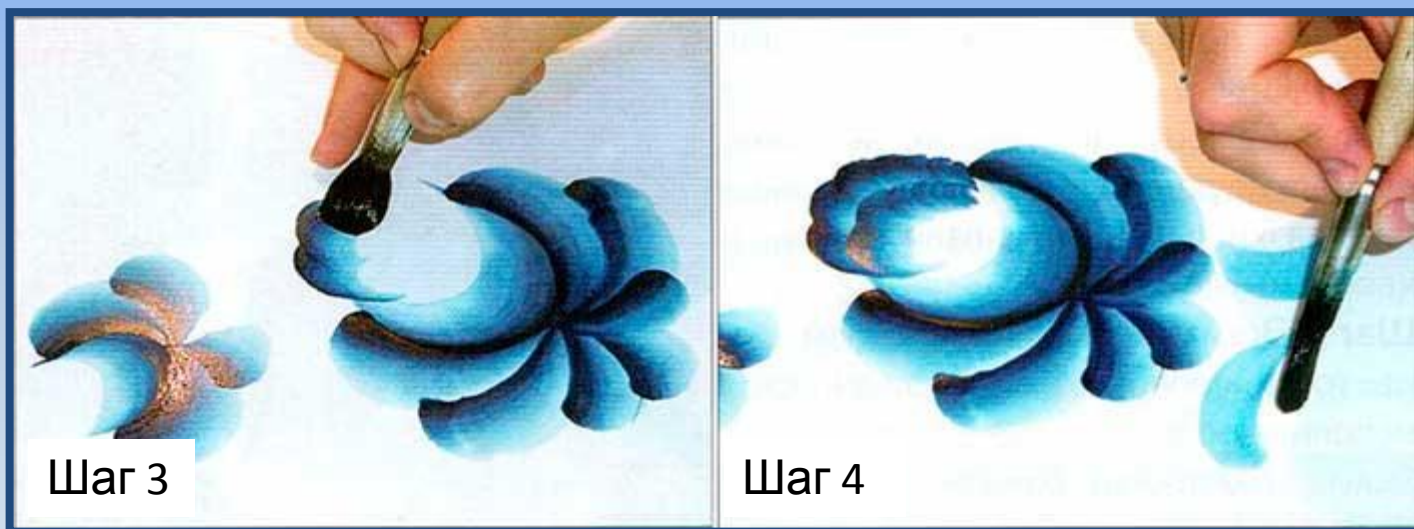
## букет»

**Шаг 1.** Делаем основание гжельской розы - полукруглый теневой серповидный мазок кистью № 8. Пальцами руки как бы очерчиваем в воздухе круг, постепенно приближая кисть к бумаге, лёгкое прикосновение, сильнее нажим и плавно поднимаем кисть в воздух.



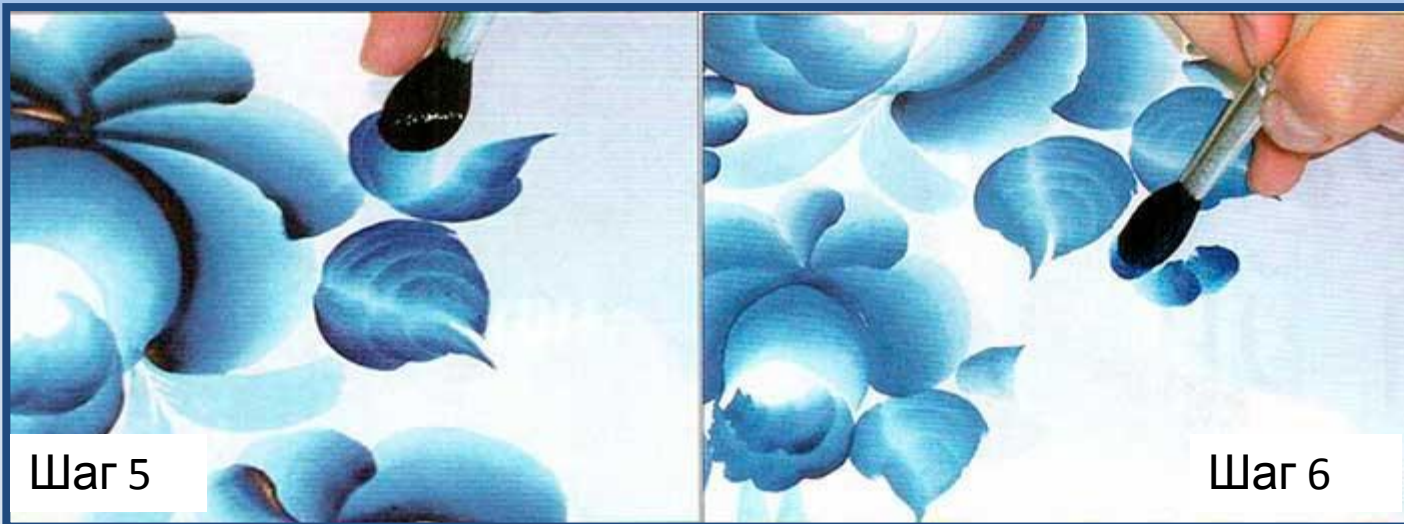
**Шаг 2.** Стилизованные лепестки нашей розы сводим в одну точку к основанию цветка (цветоножке). Здесь мазки выполняем лёгкими, волнообразными движениями; чтобы «оживить» розу.

**Шаг 3.** Упругими, волнообразными движениями делаем «шапку» розы.



**Шаг 4.** Для подмалёвка набираем на кисть № 6 краску, сильно разбавленную на палитре водой, мазок однотонный бледный.

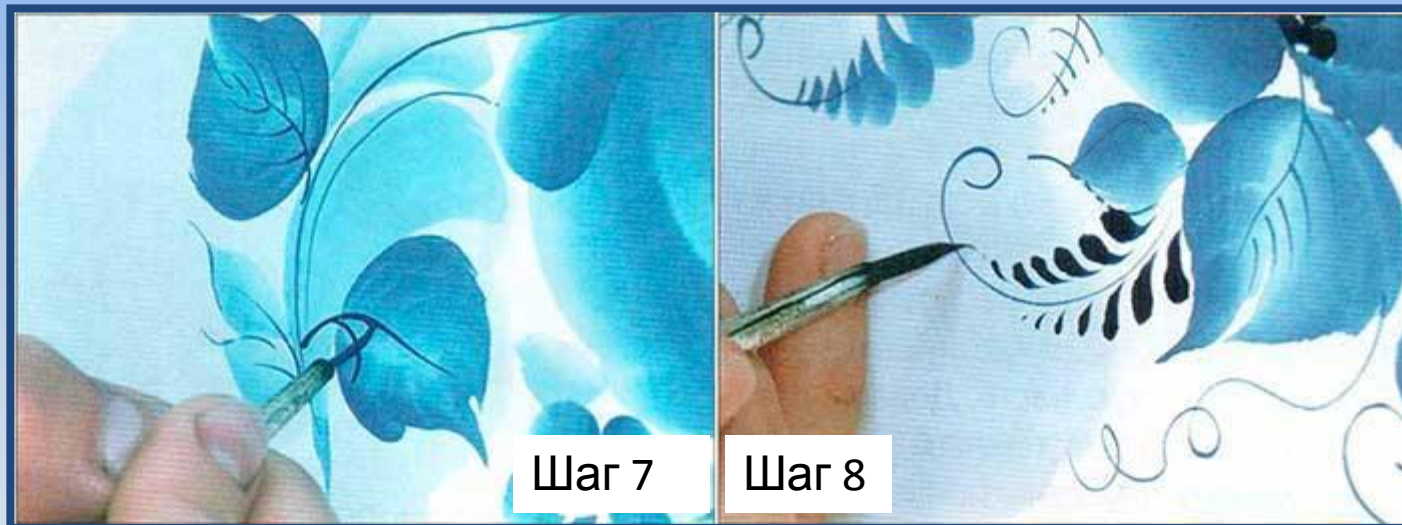
**Шаг 5.** Листочки пишутся короткими мазками, наложенными друг на друга «ёлочкой», тень у мазка снаружи, поэтому половину листа пишем мазком с правой тенью, а другую - с левой, при этом «лопатку» кисти поворачиваем на 180 градусов.



**Шаг 6.** Короткими прикосновениями кисти делаем лепестки флокса.



**Шаг 7.** Тонкой длинной кистью № 2 выполняем «графику» - прожилки у листочков и веточки у «ягодок». Краску набираем на всю длину ворса кисти, линию проводим с нажимом у основания и более тонкую к концу, этим достигается каллиграфия, лёгкость линий.



**Шаг 8.** «Капельки», или «ляпочки», у основания более «жирные», а к концу сходят «на нет».

**Шаг 9.** Завершают композицию «тычинки» в центре розы, выполненные тонкой кистью с тупым концом, и «вилюшки», или «усики», тонкой кистью № 1, они придают всей композиции лёгкость и воздушность.



Продукцию гжельских мастеров по достоинству оценили не только в нашей стране, но и во всём мире. Гжельский сувенир одно из самых удачных приобретений для иностранных туристов, да и каждый россиянин наверняка будет рад такому подарку

