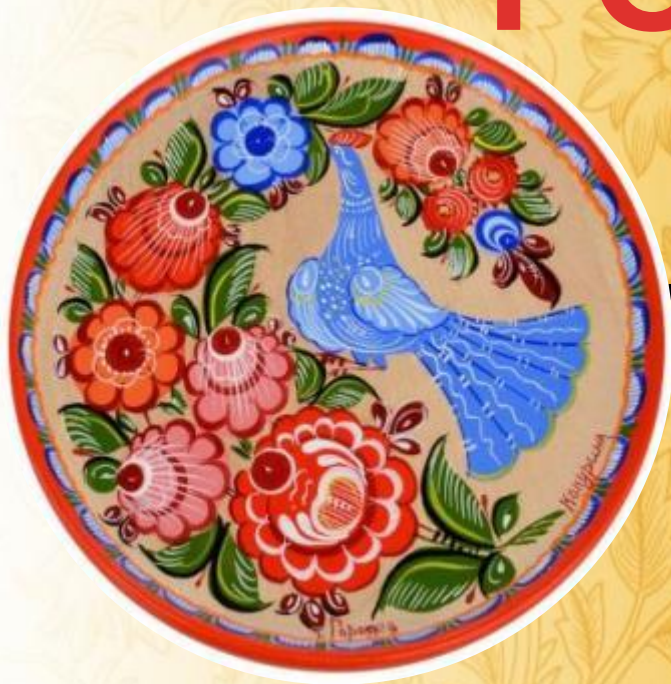


Виртуальная экскурсия
для детей старшего дошкольного
возраста

ГОРОДЕЦКАЯ РОСПИСЬ



Павлючик М.В.
педагог дополнительного образования
НРМ ДОБУ «ЦРР – д/с «Родничок»

г.п.
Пойковский

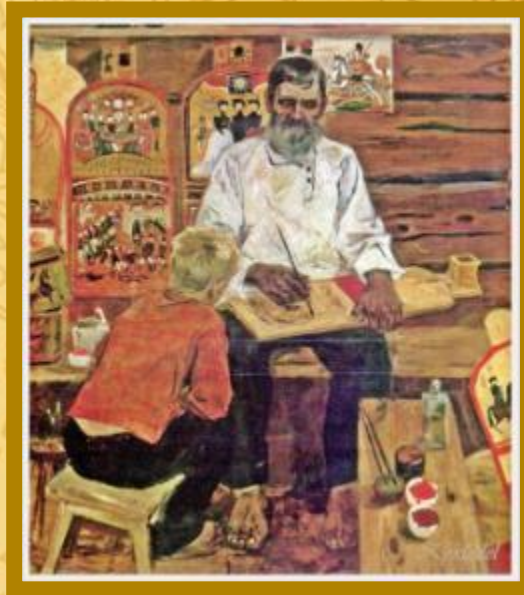
2017

Маршрут экскурсии

Для выбора маршрута
щелкните по картинке



История
промысла



Технология
изготовления



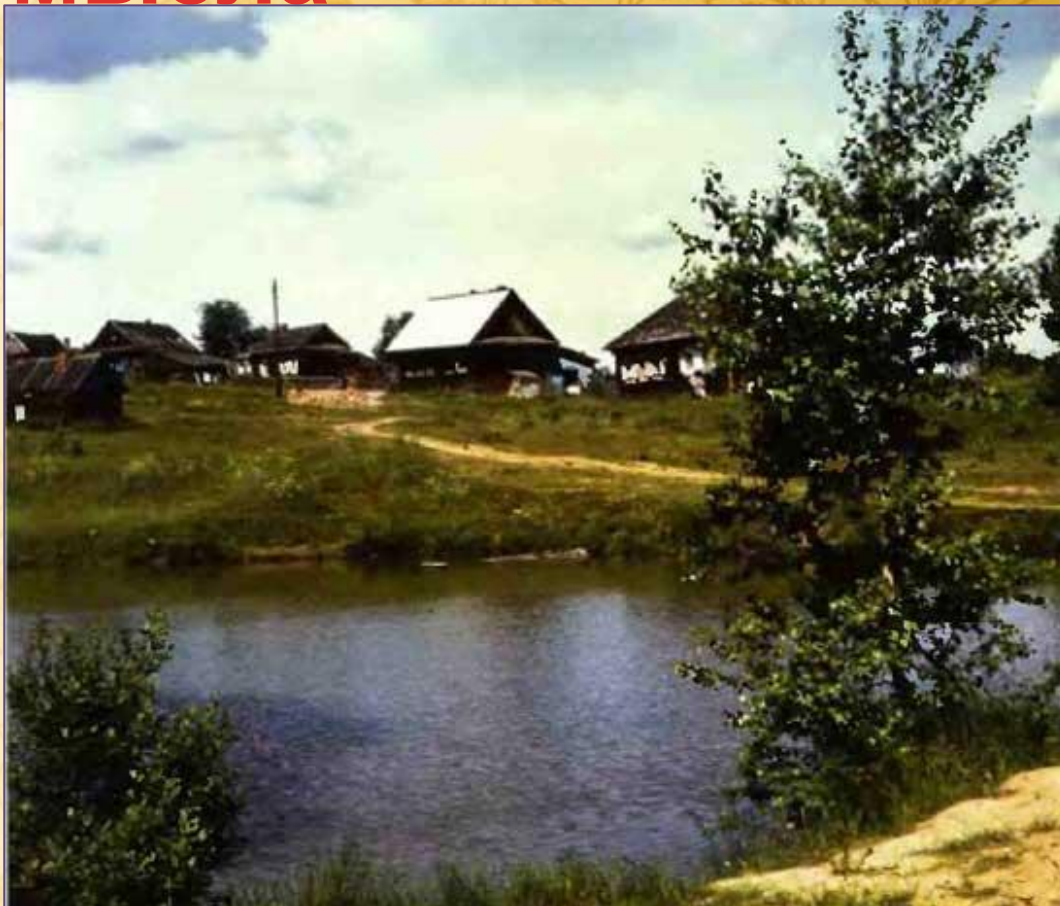
Элементы
росписи



Галере
я

Пояснительная записка

История промысла



Родиной городецкой росписи стало Поволжье, а именно села и деревни **Хлебаиха, Курцево, Косково, Савино, Букино** и другие, расположенные по берегам притока Волги чистой и светлой речушки **Узоды**.



Там крестьяне нескольких деревень расписывали прялки и отвозили продавать свои изделия на нижегородскую ярмарку.

Поэтому и роспись сперва называлась нижегородской

Ни́жний-Новгородъ.—Nijni-Novgorod.
Кремлевская стѣна. Ивановскій съѣздъ и Мининскій садъ.



МАРШРУТ



Точнее, еще до появления этой росписи прялки украшались резьбой. Со временем резьбу стали слегка подкрашивать — для большей нарядности, а позже резьба на прялках была полностью вытеснена росписью.

Галере

Посуда
Я



Галерея

Декоративные панно



Галере

Мебелья



Галере

Сундуки и хлебницы



Галере

Игрушки
Я



Галере

Пасхальные яйца
Я



МАРШРУТ

Технология



Традиционно предметы, расписанные городецкой росписью, изготавливают из дерева. Мебель, всевозможные панно и доски вырезают из массива, посуду и игрушки вытачивают на токарных станках.



Роспись наносится на негрунтованное дерево темперной краской. Часто используется и гуашь с добавлением ПВА, однако важно учитывать, что при работе с этим типом краски, после высыхания, тона приобретают слегка белесый оттенок. Поэтому, прежде чем наносить новый слой краски, необходимо дать высохнуть предыдущему.



Технология городецкой росписи во многом проще создания хохломской, особенно в плане подготовки основы. Городецкая роспись совершается непосредственно на деревянной основе, которая при желании может быть покрыта грунтовой краской красного, черного или желтого цвета.



Композиционные узлы обычно выполняются более светлой краской с использованием широкой кисти. На светлые пятна наносятся мазки темного оттенка, например, создавая обводку.

Городецкой росписи характерны круги-подмалевки, спирали, капли, дуги, скобки, штрихи и точки. Последние два типа мазков наносятся в самом конце работы тонкой кистью. Они придают рисунку законченный вид и заставляют его

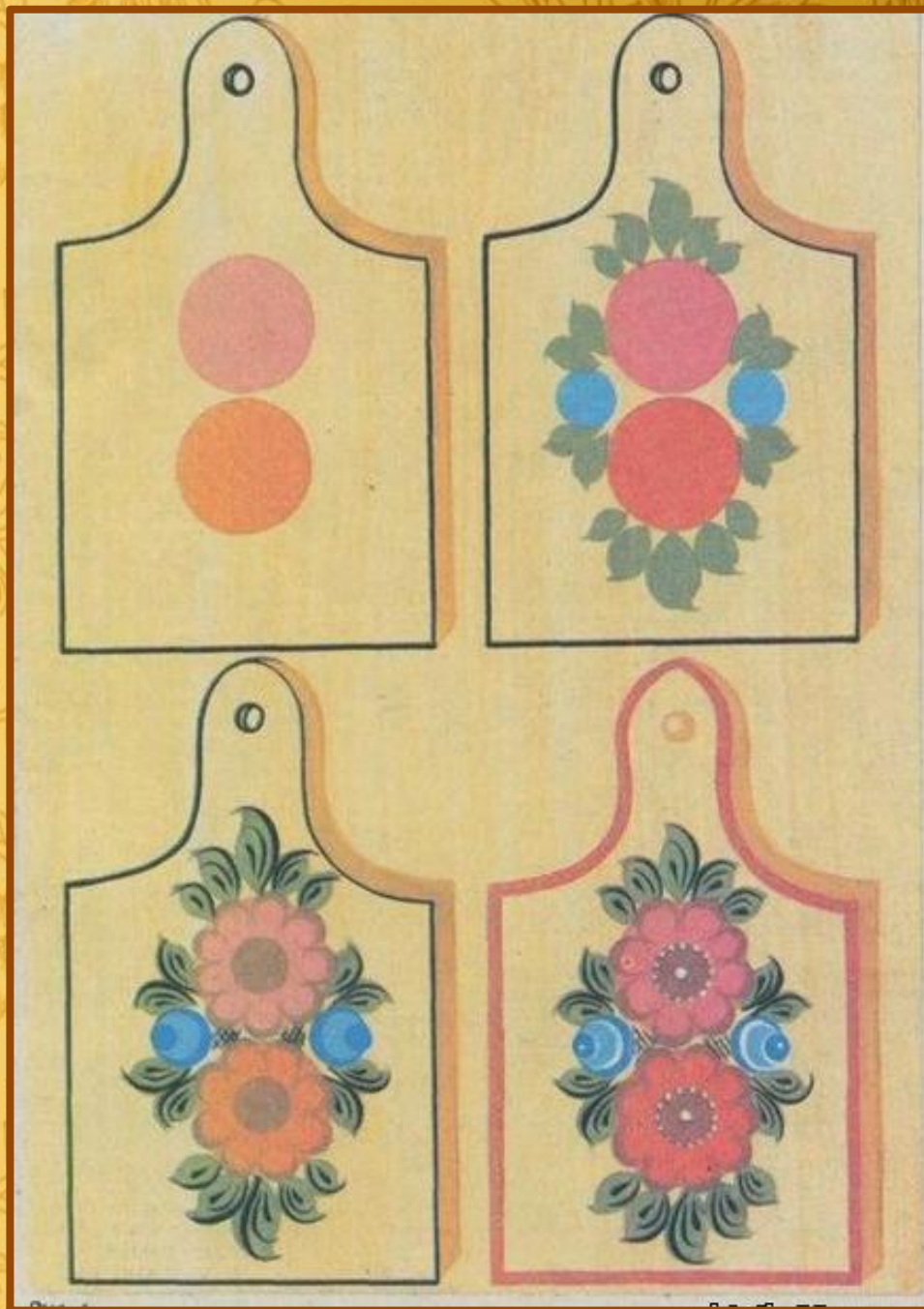


Современные городецкие мастера держат кисть строго вертикально, так, чтобы она свободно и естественно вращалась между пальцами - большим, с одной стороны, указательным и средним - с другой. При этом опытный городецкий художник может придать руке еще большую устойчивость положением мизинца, прочно упираясь им в поверхность расписываемой вещи.

Городецкая роспись выполняется в два этапа: **подмалевок** и **оживки**. А цветы — в три этапа.

Сначала на изделие наносится фон, который одновременно служит и **грунтовкой**. Затем по нему наносятся крупные цветочные пятна, так называемый "**подмалевок**".

Когда выполнен подмалевок всего изделия, начинается второй этап — "**оживки**". "Оживка" или "разживка" - это прием, при котором рисунок объединяется в цельную композицию с помощью черной и белой краски.





Когда рисунок высыхает, его покрывают бесцветным лаком. Используется масляный или нитролак. Масляный лак наносится тампоном или краскопультом, а нитролак только [краскопультом](#), что обеспечит гладкость и ровность поверхности. Лак нужно нанести в два-три слоя, каждый из которых необходимо полностью просушить.

Элементы росписи

Городецкая
роза



Розан



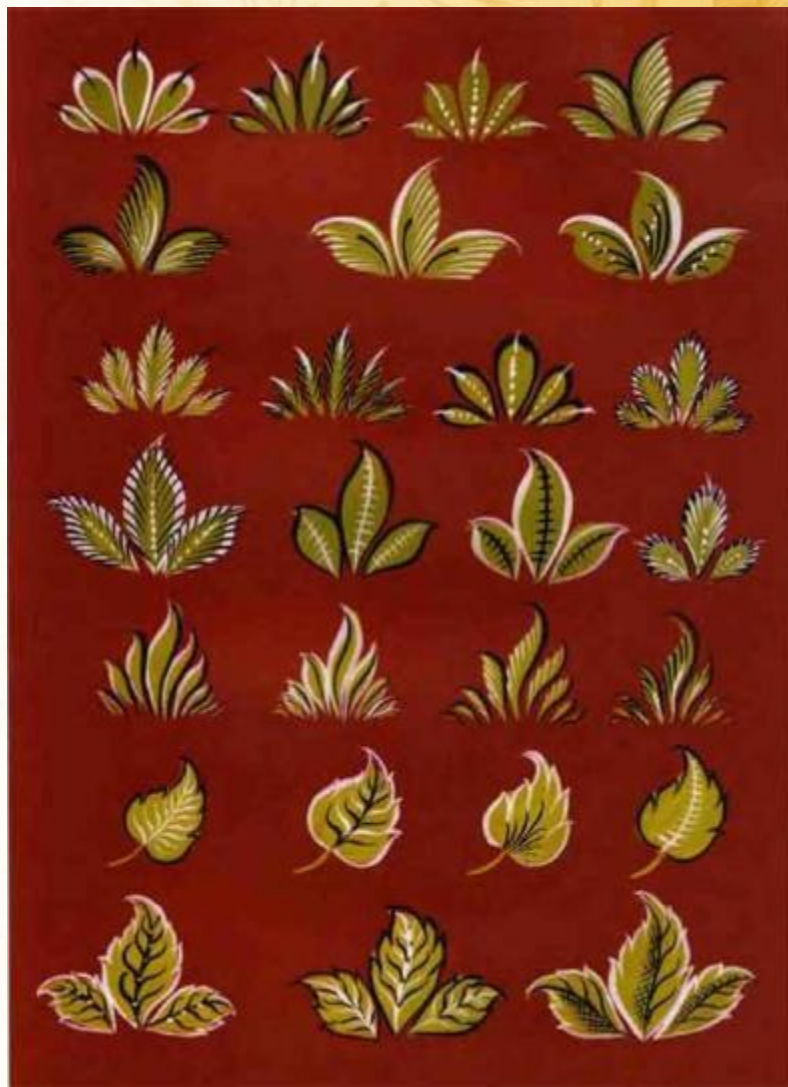
Купавк
а



Ромашка



Листь я



Птицы

Павлин



Петух



Голубь



Лебедь



Фаза

н



Кукушка

Кони

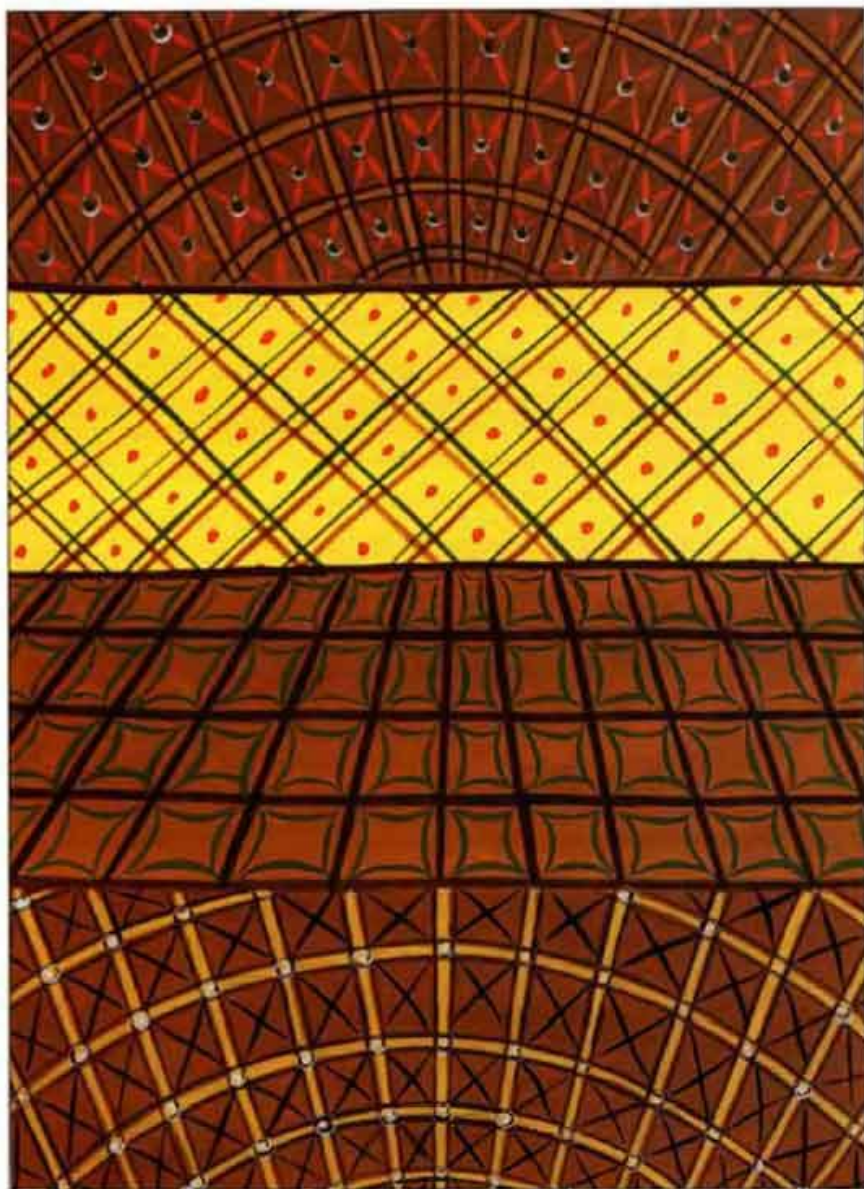


Люди



Интерьеры

Паркет

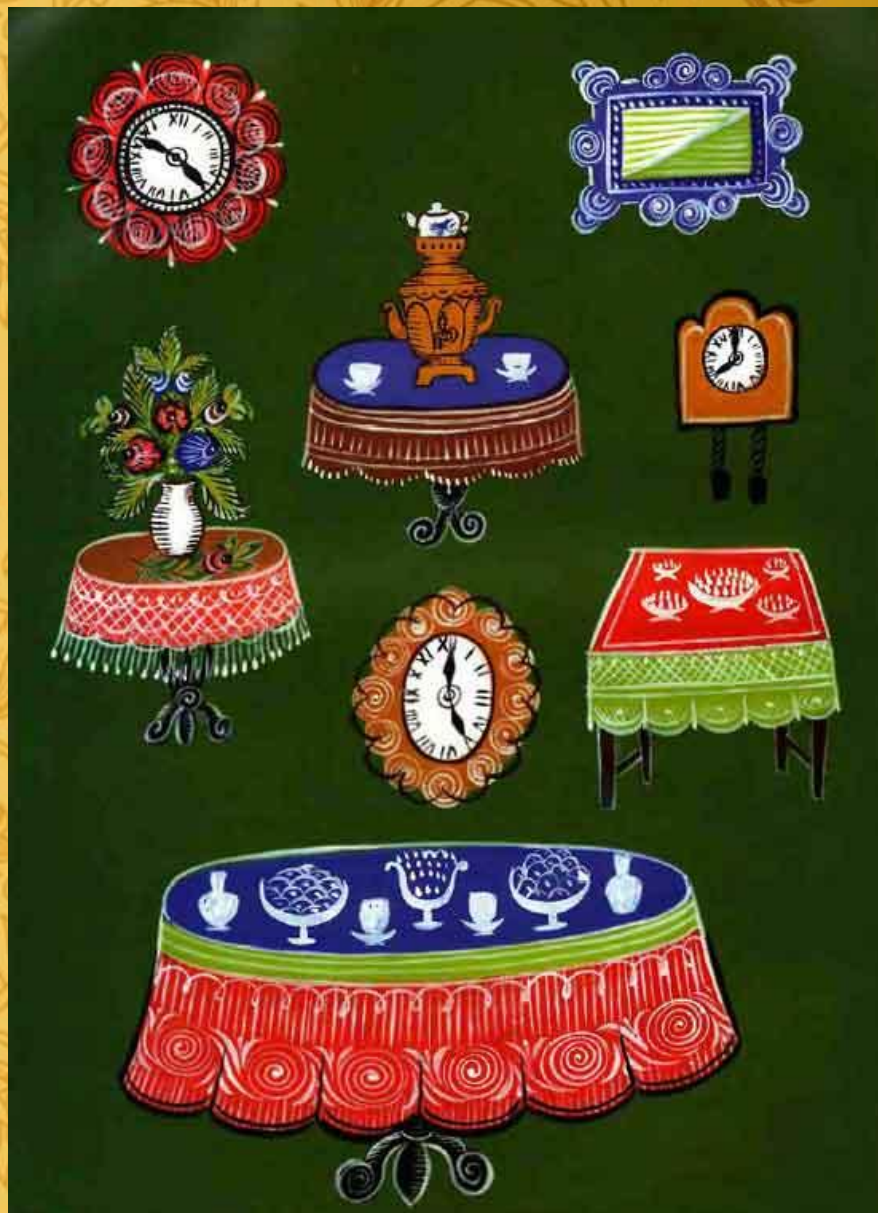


Драпировки и
картуши



Интерьеры

Предметы
обстановки

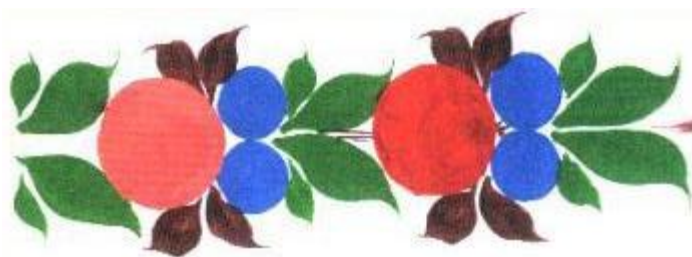
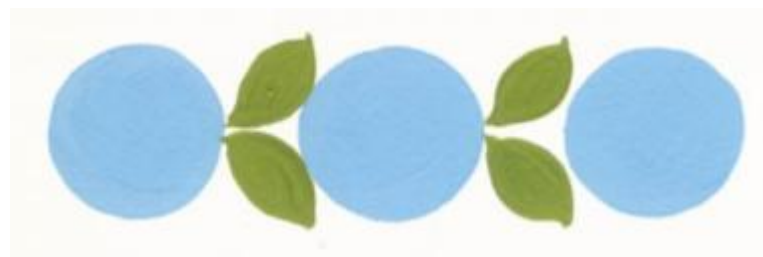
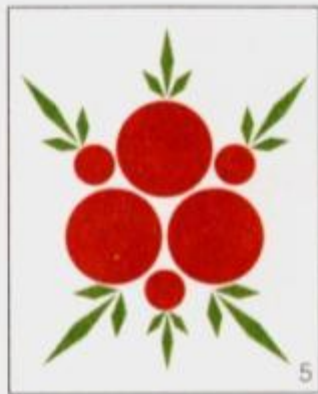


Сюжетные КОМПОЗИЦИИ



Схемы узоров

МАРШРУТ



Пояснительная записка

Автор: Павлючик Марина Владимировна, педагог дополнительного образования НРМ ДОБУ «ЦРР – д/с «Родничок»

Тема: «Городецкая роспись»

Цель экскурсии: формирование представлений о городецком промысле.

Задачи:

- Познакомить с историей возникновения промысла, технологией изготовления городецких изделий.
- Учить выделять характерные особенности росписи.
- Упражнять в узнавании городецкой росписи.

Актуальность экскурсии:

- Воспитание интереса к народному декоративно-прикладному искусству России.

Образовательный эффект

- Формирование представлений о городецком промысле.
- Развитие познавательной активности и познавательных процессов.
- Воспитание интереса к народному декоративно-прикладному искусству России.

Маршрут экскурсии:

- История промысла.
- Галерея.
- Технология изготовления.
- Элементы росписи.

Техническое обеспечение экскурсии:

- Персональный компьютер (ПК).
- Проектор и экран или телевизор с возможностью подключения ПК.

Структура экскурсии

- Титульный слайд (1)
- Маршрут экскурсии (2)
- История промысла (3-5)
- Галерея (6-11)
- Технология изготовления (12-18)
- Элементы росписи (19-27)
- Пояснительная записка (28-29)

Рекомендации по использованию ресурса.

На слайде «Маршрут экскурсии» (2) можно выбрать интересующий раздел, щелкнув по соответствующей картинке.

Слайды внутри каждого раздела экскурсии переключаются по щелчку, что дает пользователю возможность самостоятельно регламентировать скорость просмотра.

На заключительном слайде каждого раздела экскурсии находится управляющая кнопка «Маршрут», с помощью которой можно вернуться на маршрутный слайд.

Данная виртуальная экскурсия может быть использована в работе с детьми старшего дошкольного возраста.

Источник: http://www.razumniki.ru/gorodeckaya_ropis.html