

Сказочная Гжель



Давным-давно это было. В некотором царстве, в российском государстве, недалеко от Москвы, среди дремучих лесов стояла деревушка Гжель. Жили там смелые и умные, добрые и работающие люди. Издавна делали они посуду из белой глины. Даже название деревни связано было со словом «жечь», ведь изделия из глины обязательно подвергали обжигу в печи при высокой температуре.



И вот собрались они однажды и стали думать, как бы им лучше мастерство свое показать, всех людей порадовать да свой край прославить. Думали-думали и придумали. Решили лепить посуду такую, какой свет не видывал.



Стал каждый мастер своё умение показывать. Один слепил чайник: носик в виде головки петушка, а на крышке – курочка красуется.

Другой мастер посмотрел, подивился, но чайник лепить не стал. Увидел он на улице бычка, да и вылепил его.

Третий мастер подивился красоте такой, а сам ещё лучше придумал.



Слепил он
сахарницу в виде
рыбки сказочной.
Улыбается рыбка,
хвостом помахивает,
плавничками
потряхивает. Дивная
получилась
сахарница.



Стали дальше думу-думать. Как бы украсить такую затейливую посуду? Разошлись по домам. Идут дорогой и смотрят.

А вокруг сказочная красота, разливается синь-синева: высокое синее небо с белыми облаками, вдалеке синий лес виднеется, синяя гладь рек и озер, а над ними белый туман стелется. Вот и задумали они перенести эту синеву на белый фарфор.



И всё, что кисть
рисует, становится
синим и голубым. И
цветы, и люди, и
птицы, и трава.
Полюбилась
нарядная посуда
людям, и стали
называть ее ласково
«Нежно-голубое чудо
- сказочная гжель».



На весь мир прославили гжельские мастера свой любимый край, всем поведали, какие умелые мастера живут на Руси. И по сей день жив старинный городок Гжель. Трудятся в нем внуки и правнуки знаменитых мастеров, продолжают славную традицию, лепят и расписывают удивительную гжельскую посуду.



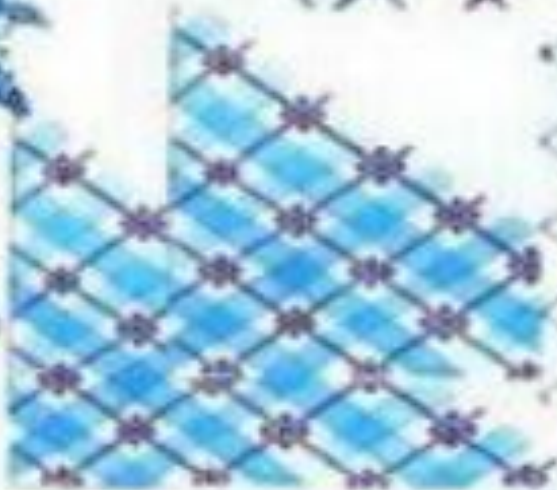
Чем отличается гжель? Да прежде всего своим цветом. Синий на белом фоне. По белому фону ведет рука художника кисточку с краской, то сильнее, то слабее нажимает на нее. И все, что рисует кисть, становится синим и голубым. И цветы, и люди, и птицы, и трава. Всего одна краска ..., а какая нарядная и праздничная получается роспись!



Элементы росписи

Точки и линии

Нарисуй сеточку, словно тетрадь в клеточку



Капельки





Агашка-гжельская роза

Раз мазок, два мазок – получается цветок



Бордюры



Спасибо за внимание!

Выполнила воспитатель:
Корикова Анна Александровна.