

Монотипия

Выполнила учитель нач. классов
Кирилина О.Н.

Монотипия (от «моно» - один и греч. «типос» — отпечаток, оттиск, касание, образ...) – техника, целью которой является получение оттисков. Каждый оттиск неповторим и уникален, так как в создании монотипии достаточно большую роль играет фактор случайности.

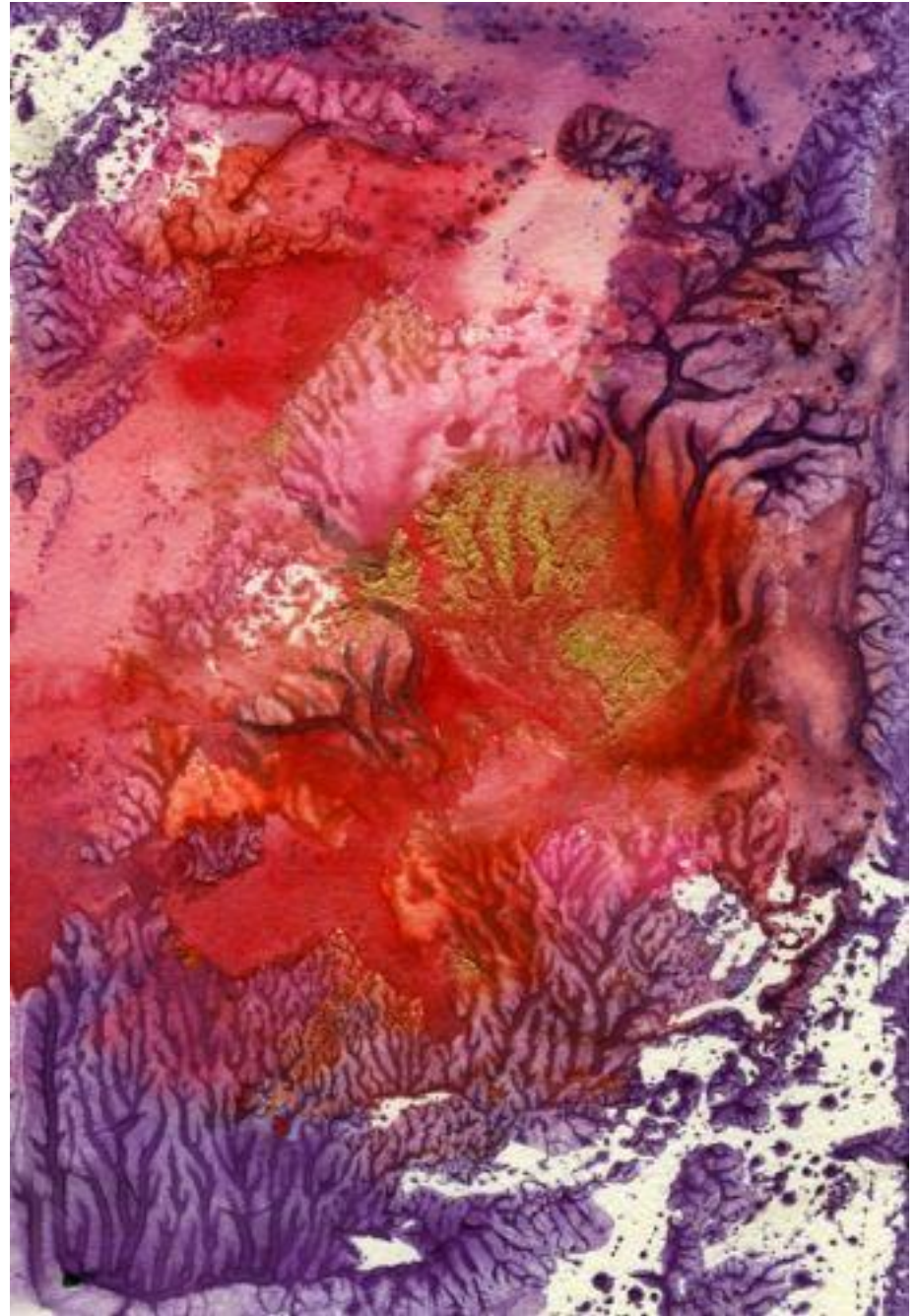
Существует множество различных техник монотипии, самая простая из которых – нанести на бумагу или стекло какое-либо изображение, а потом накрыть сверху листом бумаги и плотно прижать. На верхнем листе получится искомый оттиск.

Плюсы монотипии заключаются в том, что для ее изготовления не нужно уметь рисовать. Все, что потребуется – немного терпения и, конечно же, вдохновение. Процесс изготовления одной монотипии занимает мало времени, а вот результат будет радовать еще долгое время.











Шаг 1: ГОТОВИМ

материалы.

Для изготовления монотипии понадобится: мелованная (то есть глянцевая, скользкая на ощупь) бумага, большая круглая беличья кисть, стекло, акварель, вода. Бумага и стекло могут быть любого размера. Бумага также может быть и простой, но в таком случае эффект получится намного хуже. Шершавую (например, акварельную) бумагу использовать не рекомендуется.



Шаг 2: наносим краску на
стекло.



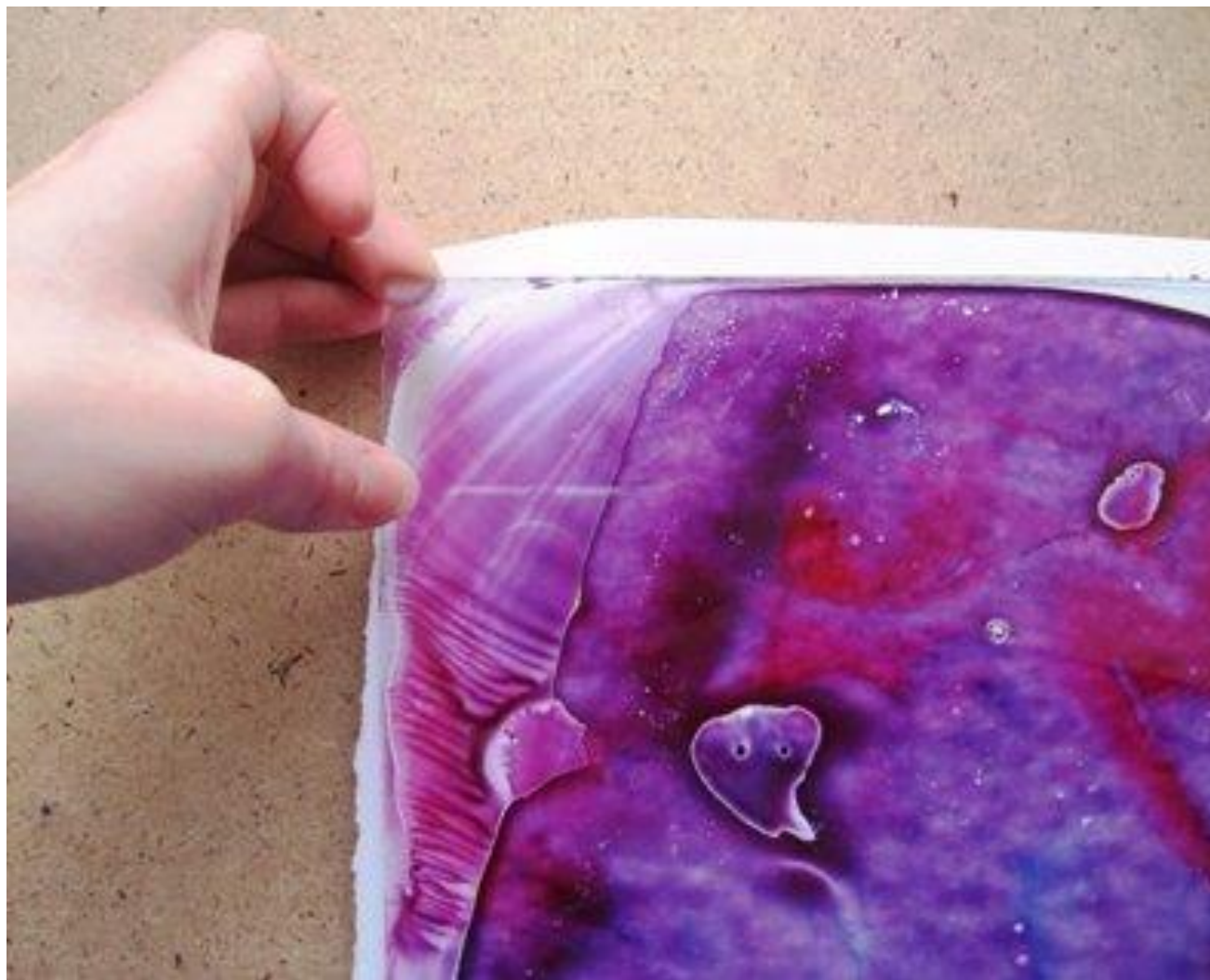
Стекло должно быть полностью закрыто. Чем плотнее будет слой краски на стекле, тем ярче и четче получится монотипия.



Шаг 3: накрываем стекло с краской листом бумаги А4, плотно прижимаем, проводя рукой сверху вниз. Затем очень аккуратно, чтобы не побежала акварель, переворачиваем стекло с бумагой стеклом вверх. Должно получиться вот так:



Шаг 4: самый ответственный этап. Резко, но маленькими кусочками, начинаем отрывать стекло от бумаги, держа его за верхний угол.



Для создания эффекта “волн” постоянно отрываем и вновь накладываем стекло на бумагу, каждый раз сдвигаясь ниже на пару сантиметров. Также в процессе могут появляться различные “водоросли” и забавные потеки. Процесс полностью контролируется; если не понравилось какое-то место, на него вновь накладывается стекло, и картина совершенно меняется.

Итак...



Шаг 5: доработка. Можно наложить стекло с краской на непропечатавшиеся места еще раз, добавить эффектов. При желании также можно дорисовать монотипию вручную, чтобы довести до какого-либо конкретного образа.



Шаг 6: поскольку белые края выглядят не очень эстетично, их можно обрезать. Но только после того, как монотипия высохнет. Ни в коем случае нельзя пытаться ускорить процесс сушки; фен категорически не приветствуется - бумага свернется. После того, как монотипия просохнет, ее можно прогладить утюгом – через тряпку и с изнаночной стороны.



Работа готова.

Хочется сказать напоследок: первая монотипия никогда не получается. Это как тот первый блин, который всегда комом. Нужно прочувствовать технику, и тогда сам собой появится ваш неповторимый стиль.

Успехов!

