

ГБДОУ №43 г. Санкт-Петербург

КОМПЛЕКСНАЯ НОД

«Декоративное рисование по
мотивам городецкой росписи»

Выполнила: воспитатель Федосеева Анастасия Сергеевна

ИСТОРИЯ ГОРОДЕЦКОЙ РОСПИСИ

Роспись, которая ныне называется городецкой, родилась в Поволжье, в деревнях, расположенных на берегах чистой и светлой речки Узоры, в селениях Косково, Курцево, Репино, Боярское и др. В XVIII в. здесь возникает центр производства прядильных донец и игрушек. Свои изделия крестьяне отвозили продавать на ярмарку в село Городец. Поэтому роспись, выполненная на этих изделиях, получила название Городецкая.



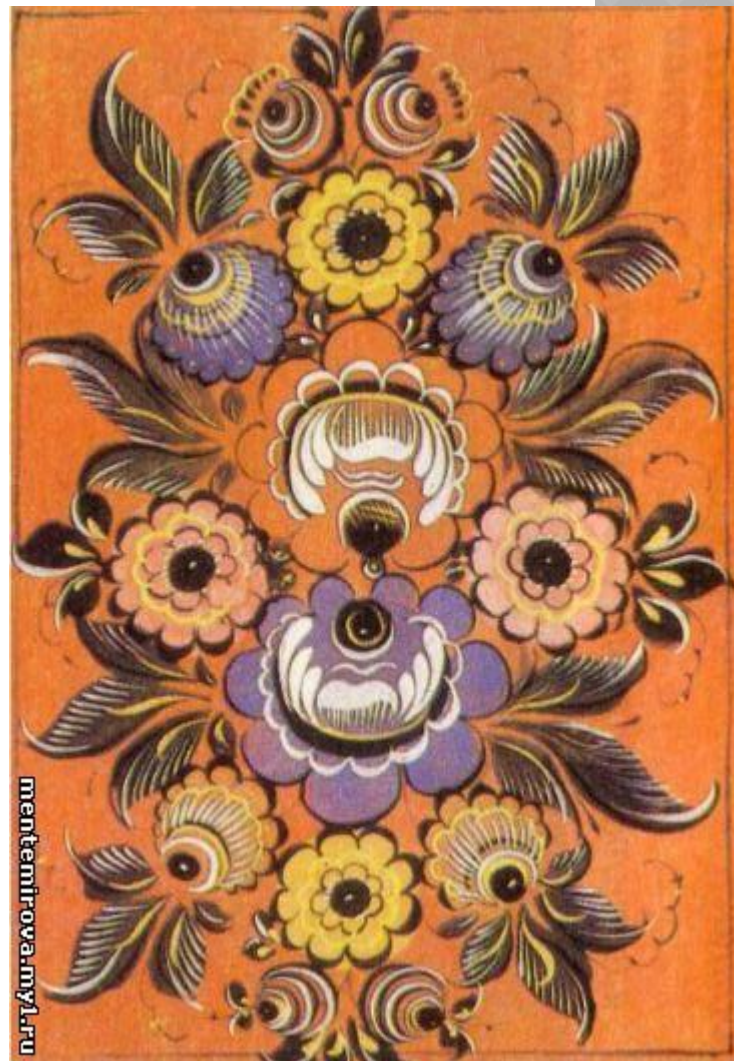


К нам сюда скорее просим.
Заходи, честной народ!
Веселее, не зевайте,
Всех вас ярмарка зовёт!

Ярмарка! Ярмарка!
Русская ярмарка!
Кто на ярмарку
придёт.
Что захочет - всё
найдёт!

ТРАДИЦИИ ГОРОДЦА.

Что такое «донце»? В словаре русского языка В.И. Даля мы найдем, что слово "донце" означает "дощечку, на которую садится пряжа, втыкая в нее гребень". Окончив работу, она вынимала гребень, а донце вешала на стену. Поэтому народные умельцы уделяли особое внимание украшению досок резьбой и росписью. Прялка была верной спутницей на протяжении всей жизни крестьянки. Часто служила подарком. Поэтому донце выбиралось нарядное, красочное, всем на радость и удивление. Прялка передавалась по наследству, ее берегли и хранили. Сюжетами Городецкой росписи были изображения птиц, цветов, всадников на конях, барышень и кавалеров, сцен из народной жизни.



ГОРОДЕЦКИЙ ОРНАМЕНТ

В росписи значительное место занимает орнамент. Орнамент — это живописное или графическое украшение из сочетания геометрических, растительных или животных элементов. Основные элементы Городецкой росписи — это круги, скобки, точки, капли, дуги, штрихи, спирали.



ТЕХНИКА ИЗОБРАЖЕНИЯ ПТИЦ.

Городецкая птица является символом семейного счастья. Птиц изображают в различных вариантах: это и гордый павлин, и насупленный индюк, и задиристый петух, и сказочная птица. Начинают писать их с плавной линии, изображающей изгиб шеи и груди, потом наносят линию, определяющую форму головы и спины, затем определяют линию крыла, нитевидные клюв и ноги. Чаще всего туловище выполняют черным цветом, крыло закрашивают городецкой зеленой краской. Хвост пишут по-разному, например, ограничивают с двух сторон линиями, определяющими его силуэт и закрашивают. Лучше всего это выполнить алым цветом. В другом случае прорисовывают каждое перышко хвоста в два цвета. Разработку птиц начинают с головы и заканчивают хвостом. Оживки делают белыми, нанося тонкие мазки.



ЭЛЕМЕНТЫ ГОРОДЕЦКОЙ РОСПИСИ

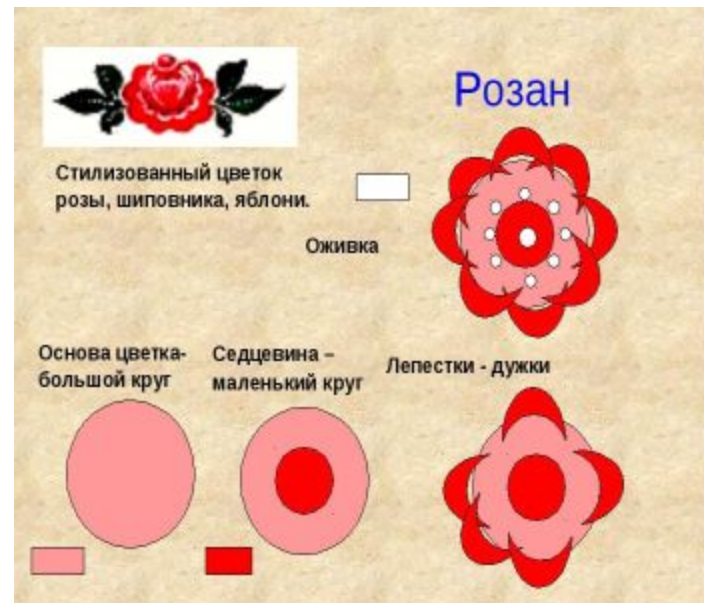


ТЕХНИКА ИЗОБРАЖЕНИЯ ОСНОВНЫХ РАСТИТЕЛЬНЫХ ЭЛЕМЕНТОВ.

Купавка – самый распространенный цветок в городецком орнаменте. Подмалевка по размеру большая. Расписывать начинают с маленького кружочка по ее краю, затем делают скобку внутри круга. По краю подмалевки рисуют скобки. Скобки по ее краю рисуют, начиная с центра, постепенно уменьшая их в размерах до сердцевинки. Оживка выполняется белилами.



Розан отражает главные признаки цветка, т.е. имеет лепестки и ярко выраженный центр. Силуэт в форме круга. По размеру может быть больше купавки. Центр цветка рисуют в середине. Розан в росписи Городца окружен скобками – лепестками одного размера, цвет которых совпадает с цветом середины. Техника росписи скобок та же, что и у купавки.





ГОРОДЕЦКАЯ РОЗА



ГОРОДЕЦКАЯ РОЗА (ВАРИАНТЫ)



ГОРОДЕЦКИЙ РОЗАН



ГОРОДЕЦКИЙ РОЗАН (ВАРИАНТЫ)



ГОРОДЕЦКАЯ РОМАШКА



ГОРОДЕЦКАЯ РОМАШКА- КУПАВКА



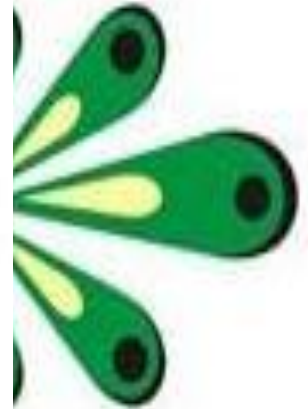
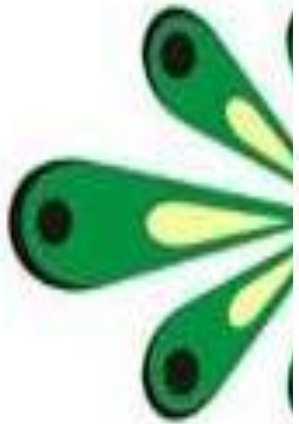
ГОРОДЕЦКИЕ ЛИСТИКИ И КУСТИКИ

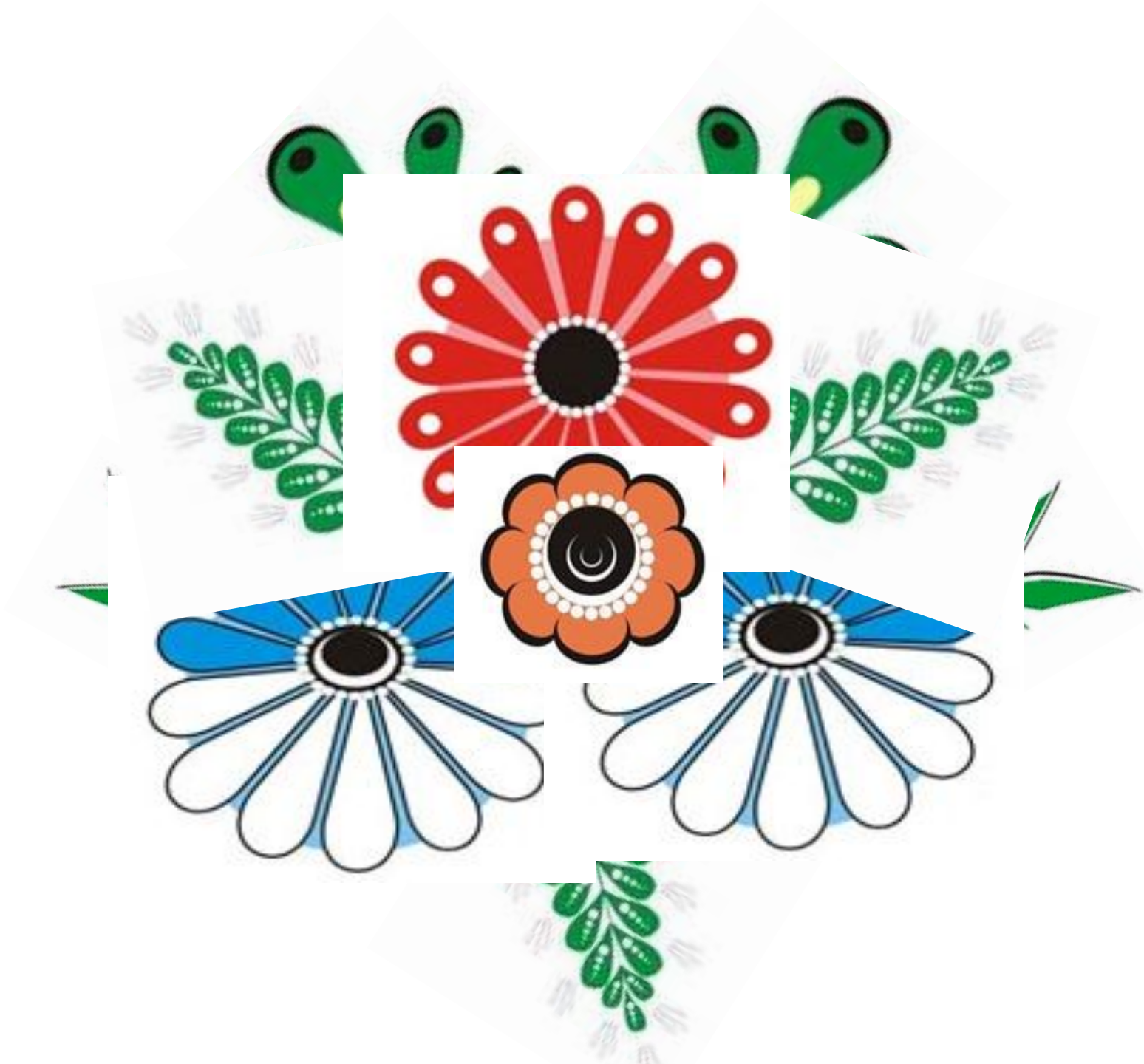


ГОРОДЕЦКИЕ УЗОРЫ









ГОРОДЕЦКИЙ КОНЬ







ГОРОДЕЦКИЙ УЗОР



ГОРОДЕЦКИЙ ПЕТУХ









РИСУЕМ САМИ

