

**ПЕЙЗАЖ,  
КОТОРЫЙ ВИДИТ  
ПЕРЕД  
СОБОЙ ЧЕЛОВЕК,  
ОБЫЧНО  
ЯВЛЯЕТСЯ  
ОТРАЖЕНИЕМ  
МИРА, КОТОРЫЙ  
СКРЫВАЕТСЯ В  
ЕГО ДУШЕ.**





*Первозданный природный пейзаж – леса, поля, луга, реки, озера,  
моря.*



*Городской пейзаж, изображает организованную человеком пространственную среду – здания, улицы, проспекты, площади, набережные, парки.*

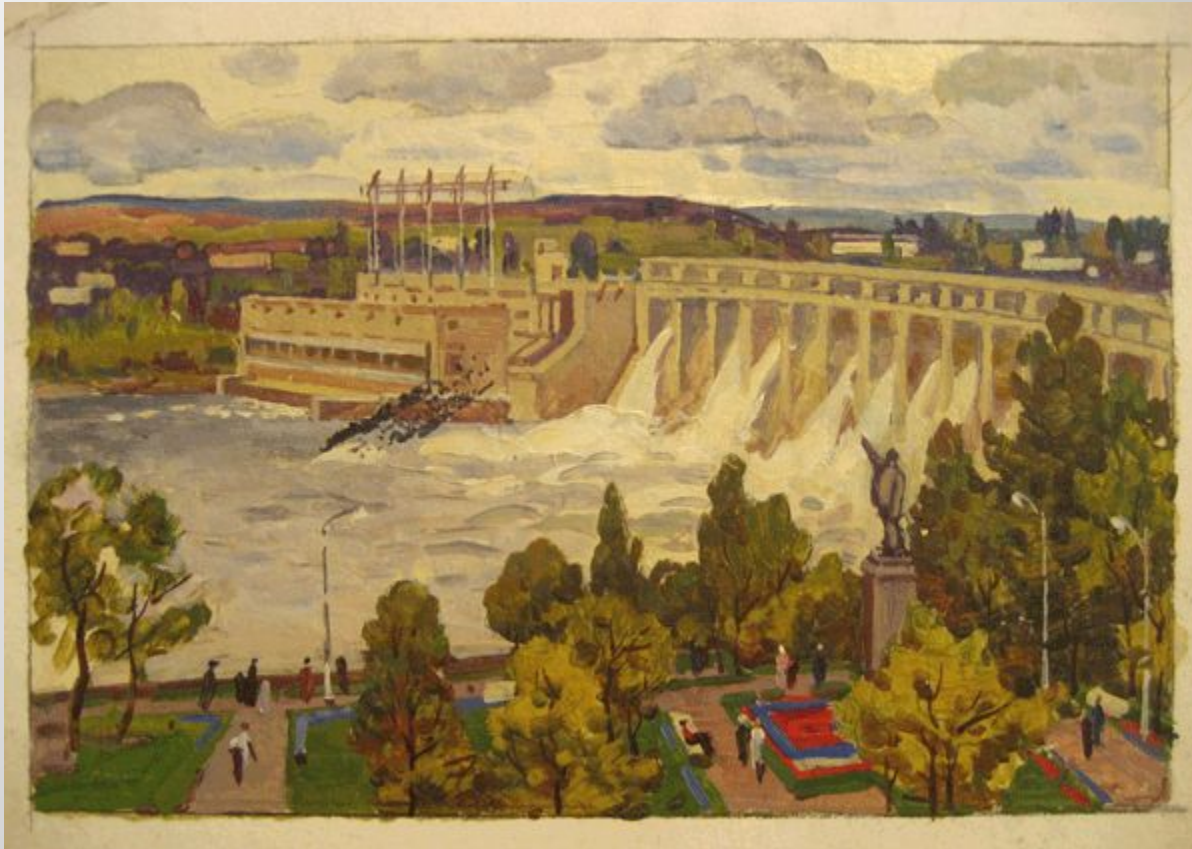
*Сельский пейзаж отражает поэзию деревенского быта, его естественную связь с окружающей природой*



*Архитектурный пейзаж – близок к городскому пейзажу, но здесь художник больше внимания обращает на изображение памятников архитектуры в синтезе с окружающей средой.*



*Индустриальный пейзаж показывает роль и значение человека – создателя, строителя заводов, фабрик, платин, электростанций, ажурных конструкций вокзалов и мостов.*



*Космический или фантастический. В нем отражен мир, который человек уже увидел, и тот, который построен или на научных данных, или на воображение художника. Здесь реальность и фантастика идут вместе.*



*Исторический пейзаж – изображение какой-либо местности в определенную эпоху, оживление в памяти давно минувшего и его эмоциональная оценка.*

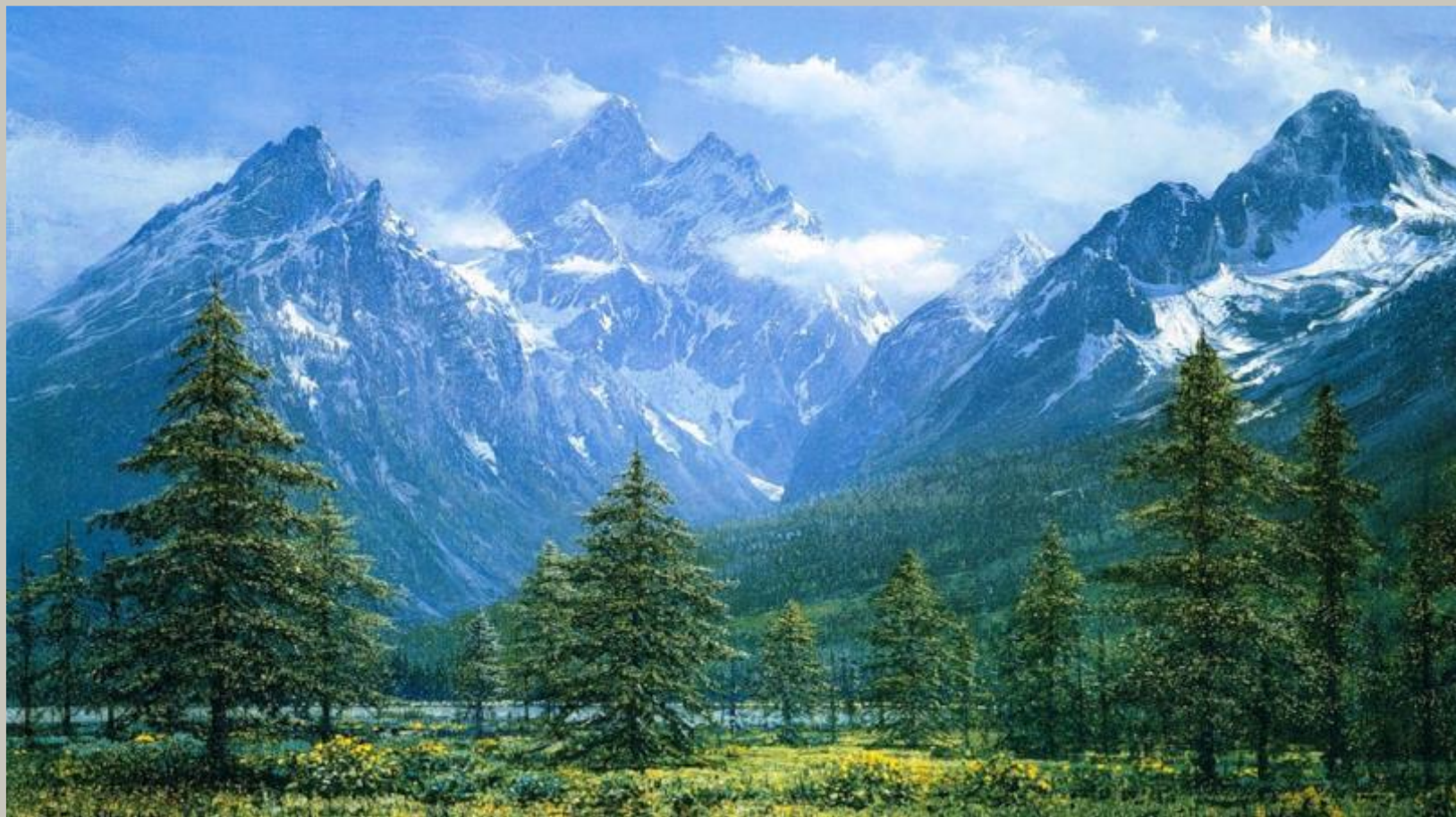




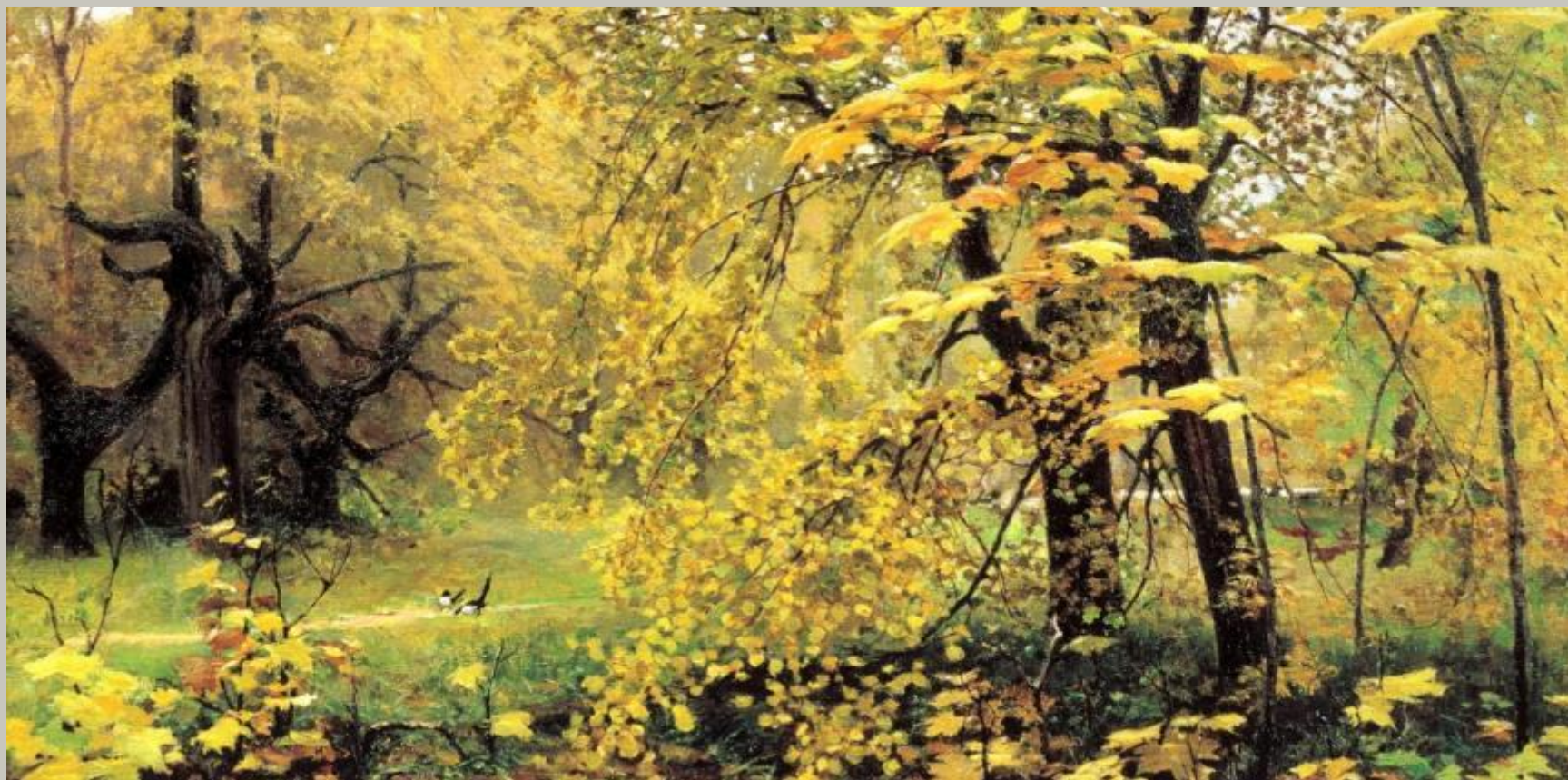
*Эпический пейзаж передает величественные картины природы, полной внутренней силы, особой значимости и монументальности, бесстрастного, повествовательного спокойствия*



*Героический пейзаж – здесь природа предстает величественной, торжественной, часто недоступной человеку ( высокие горы, могучие деревья, необозримая гладь океана). Иногда на фоне этого пейзажа изображаются герои и боги.*



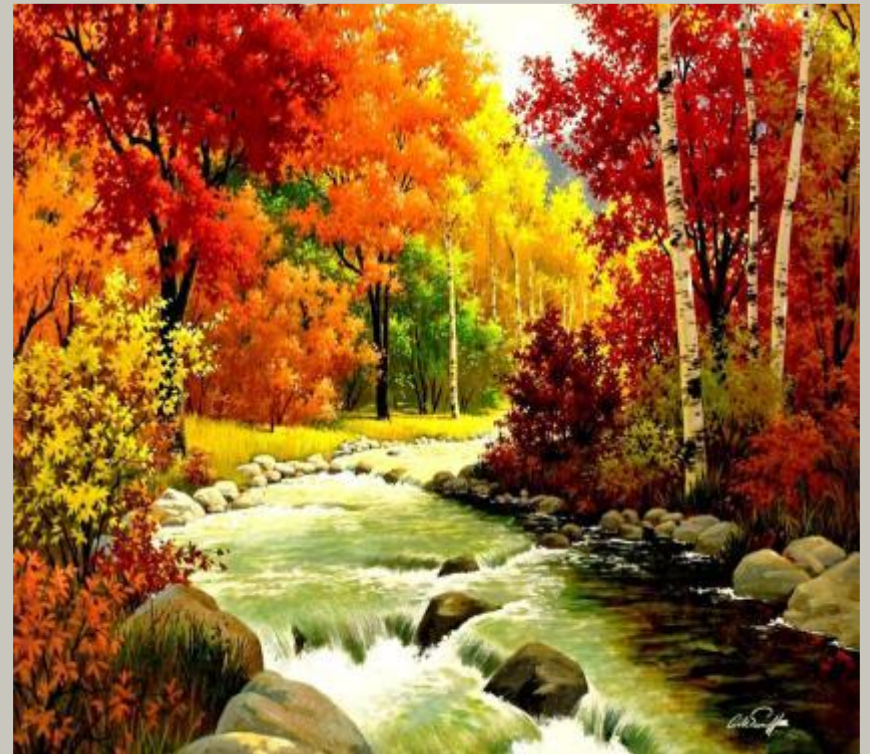
*Лирический пейзаж (обычно небольшой по размеру) экспрессивен по настроению и отражает определенные чувства человека – восхищение, удовольствие, спокойствие, наслаждение красотой поэтического уголка природы*



*Романтический пейзаж передает бунтарское начало, стремление подняться над обыденным, вызывает яркие, сильные, страстные чувства. Реальная природа переосмысливается в нем в соответствии с определенной мечтой. Это – буйство ветра, грозные тучи, клубящиеся облака, тревожные закаты*



**Палитру начала и середины осени составляют краски с теплым основным тоном. Очень нарядны картины, построенные на контрастах синего и оранжевого, красного, желтого; темные красно-коричневые, бордовые и фиолетовые цвета ярче и заметнее в сочетании со светлыми охристыми тонами. Основную цветовую гамму дополняют различные буро-зеленые оттенки.**



**Для зимней палитры характерны светлые оттенки голубого, фиолетового, синевато-холодные, сверкающие тона льда, контрасты белого и черного. Розовато-лимонно-желтые холодные нежные цвета сочетаются с нейтральными серыми оттенками.**





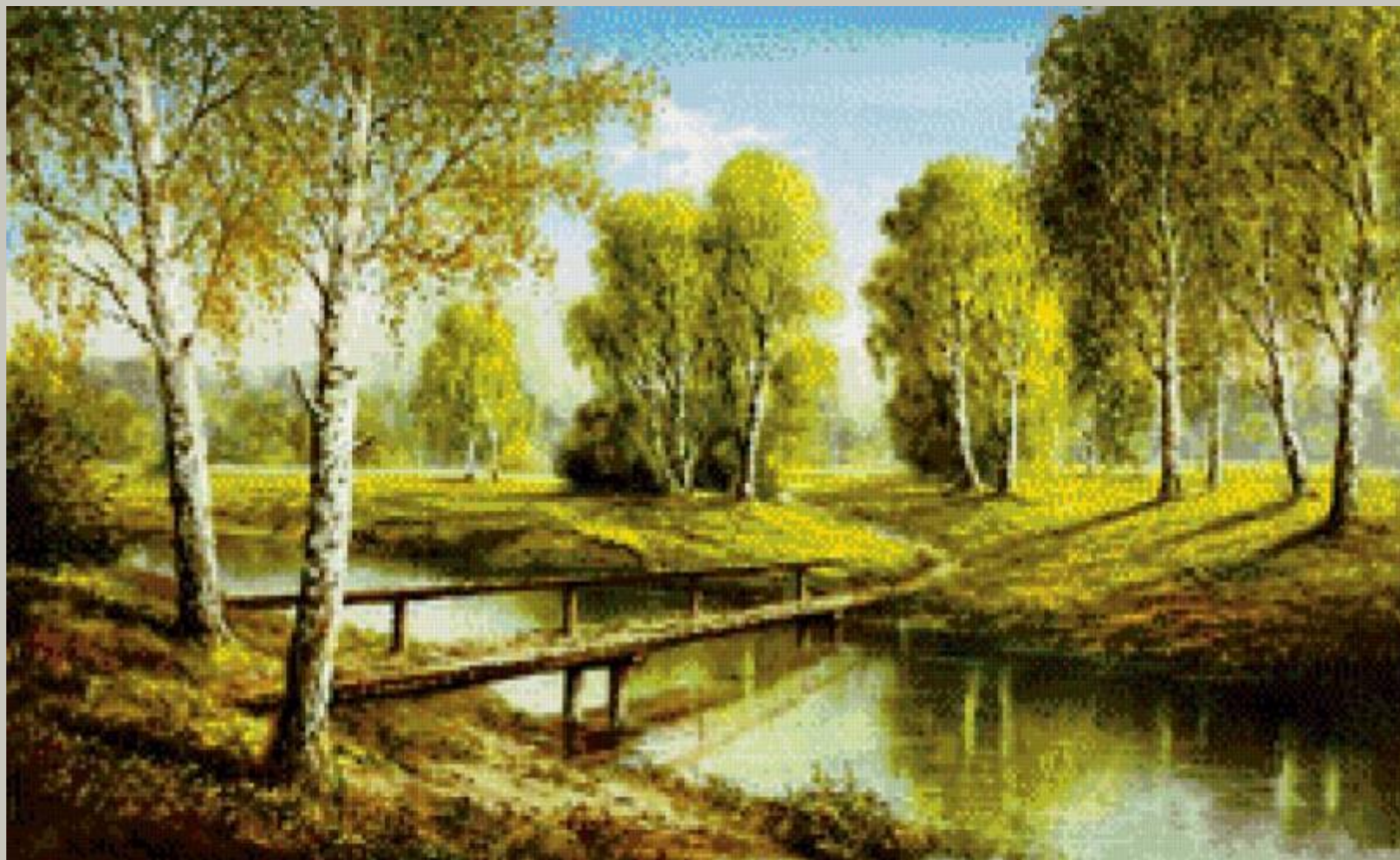
***Весной природа одевается в нежные и не слишком яркие наряды. Поэтому весенняя палитра состоит из мягких пастельных тонов: розового, абрикосового, кремового, голубого, светло-желтого, охристого.***



***Краски лета - сочные, яркие и радостные. В палитру лета входят травянисто-зеленые, алые, малиновые, синие, темно-желтые и оранжевые цвета с разнообразными сложными оттенками.***



***Прямоугольный горизонтальный формат создает ощущение протяженности, пространственности, иногда покоя и тишины.***



**Вертикальная  
выстроенность  
прямоугольного холста  
создает ощущение  
движения вверх или  
торжественности,  
величия,  
возвышенности,  
приподнятости,  
стройности.**





**Квадратный формат полотна (квадрат — самая устойчивая форма) создает ощущение стабильности, спокойствия, умиротворения.**

***Линия горизонта, расположенная низко, сильно сокращает изображенную земную поверхность. Она помогает художнику выстроить планы — передний, средний, дальний — на двухмерном холсте создать иллюзию пространства.***



***При высокой линии горизонта земная поверхность широко разворачивается перед зрителем. Он видит, как элементы пейзажа, постепенно уменьшаясь, последовательно уходят вдаль.***

