

***Тема: Пейзаж- сфера искусства,
в которой формируется отношение к природе***

ПЕЙЗАЖ (фр. paysage, от pays – местность, страна) – это жанр изобразительного искусства (или отдельные произведения этого жанра), в котором основным предметом изображения является дикая или в той или иной степени преобразённая человеком природа. Изображая явления и формы природного окружения человека, художник выражает и своё отношение к природе, и восприятие её современным ему обществом. Он рисует не натуру, а передаёт своё внутреннее состояние в живописи, поэтому у каждого художника свои любимые цветовые сочетания, приёмы, индивидуальное отношение к цвету. В силу этого пейзаж приобретает эмоциональность и значительное идейное содержание. Живописные произведения помогают увидеть этот мир глазами людей минувших времен.

Неисчерпаемое многообразие природы породило в изобразительном искусстве различные виды пейзажного жанра: **марина** (ит. marina, от лат. marinus — **морской**) — один из видов пейзажа, объектом изображения которого является море; **городской**, **сельский**, **парковый пейзажи** - картина, на которой художник изобразил вид местности (улицы, переулки, площади, маленькие дворики города.) ; **архитектурный пейзаж** — разновидность пейзажа, близко соприкасается с городским пейзажем (разница между ними заключается в том, что в архитектурном пейзаже художник главное внимание обращает на изображение самих памятников архитектуры в синтезе с окружающей средой); **промышленный (индустриальный) пейзаж** - изображение предприятия промышленности, строительства и других предметов научно-технического прогресса; **лирический пейзаж** (пейзаж — настроение) — картина, в которой чувства, душевные переживания господствуют над рассудочным началом.



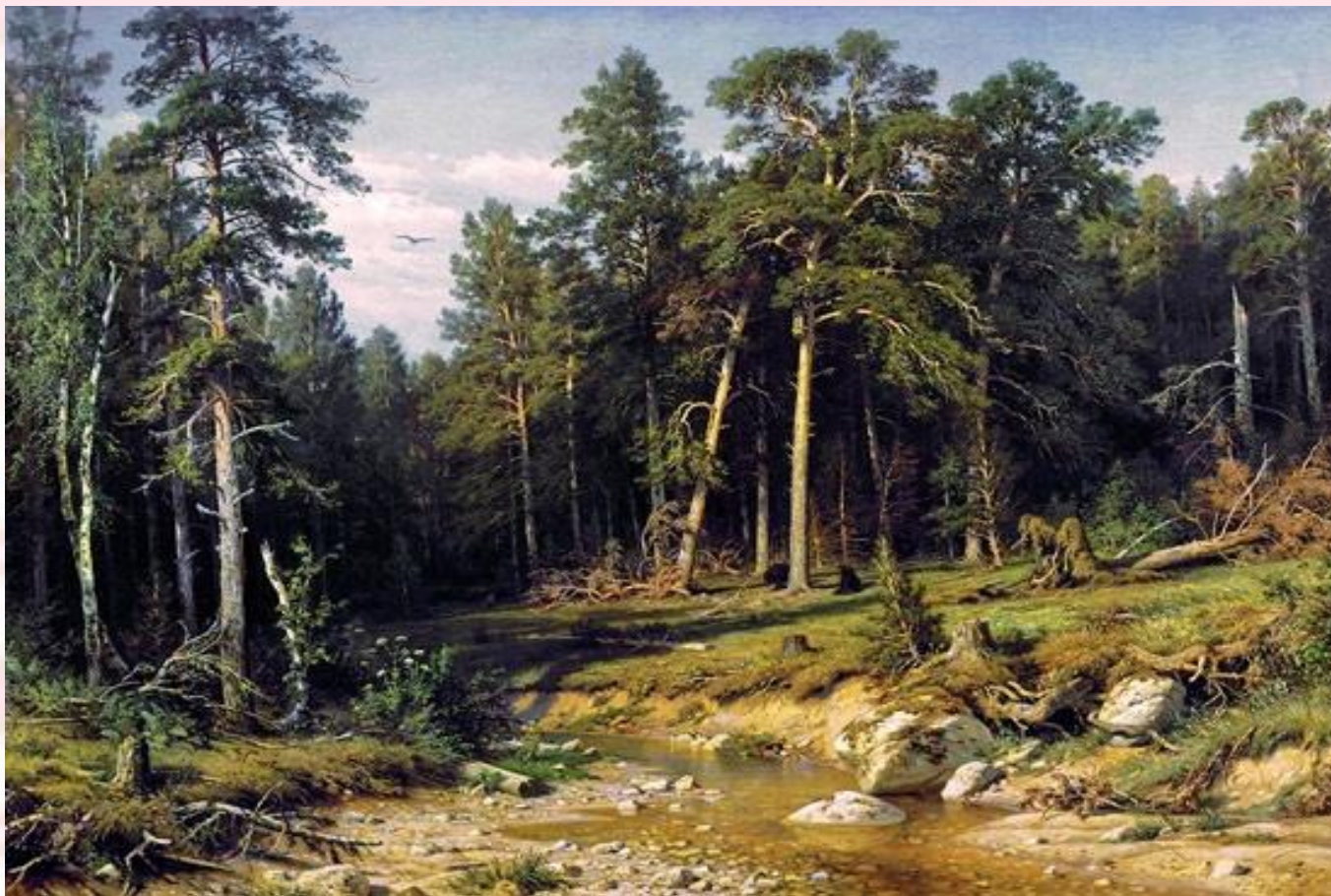
Иван Иванович Шишкин
1832—1898

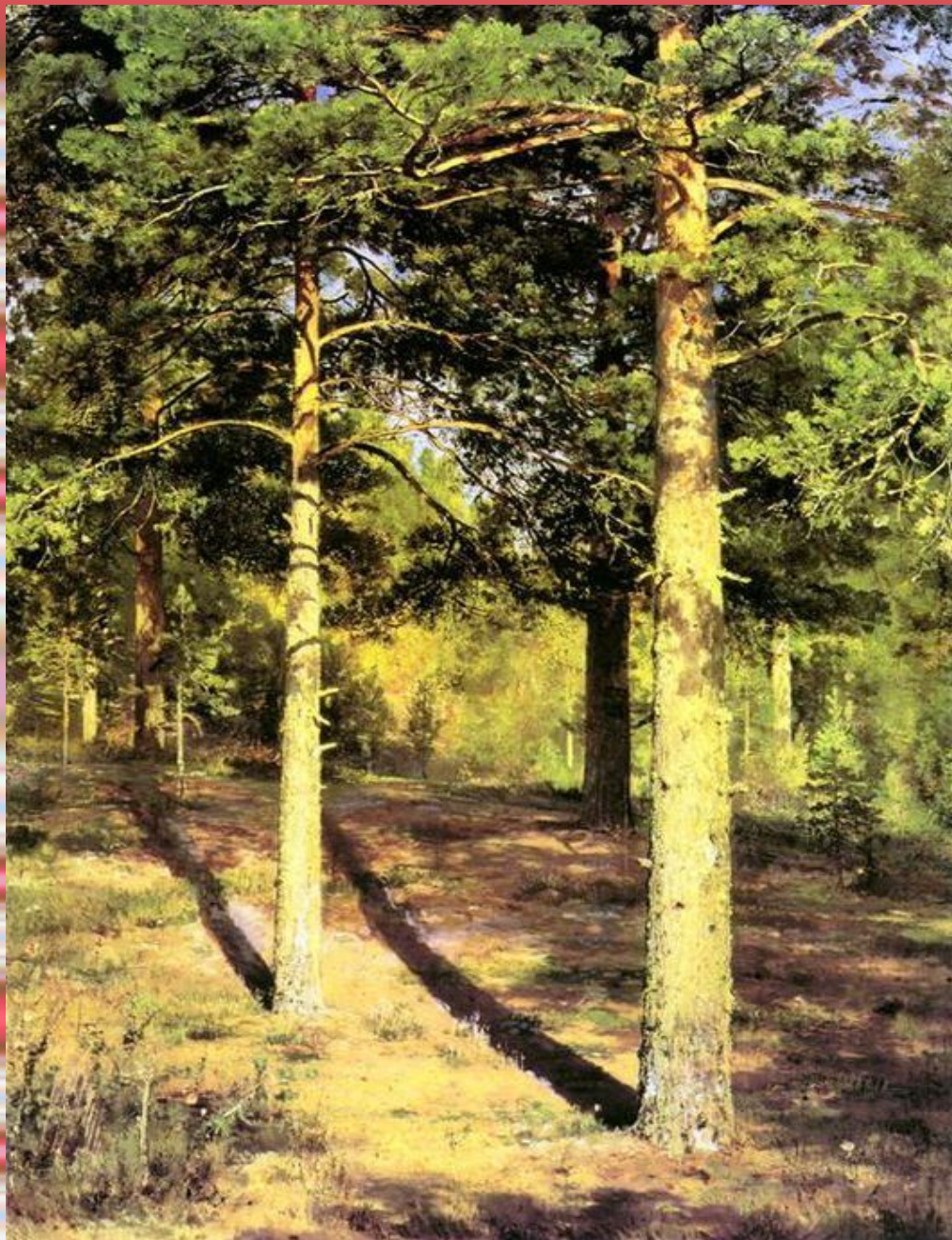
Иван Иванович Шишкин (1832 – 1898)

На высоком берегу Камы, среди лугов, полей, озер и прекрасных сосновых лесов, расположился старинный городок Елабуга. Здесь родился, провел детство и работал многие годы великий русский художник Иван Иванович Шишкин.

Еще с детства елабужские сосновые леса наметили основную тему картин Шишкина – тему русской природы. Художника справедливо называли «богатырем русского леса». Через леса он показывал в своих произведениях силу и былинную мощь Родины, ее душевную щедрость и красоту.

В картине «**Сосновый бор**» (1872) прозвучала мысль о силах России, ее величии: на берегу тихого мелководного лесного ручья тянутся к небу еще молодые, но уже крепкие стройные сосны.





Полотно **«Сосны, освещенные солнцем»** (1886) написано целиком с натуры. Обратите внимание на интенсивность света в картине. Интересно и выразительно изображены прозрачные тени. Это первая работа, где автор использует фрагментарность композиции.



Федор Александрович Васильев
1850—1873

Федор Александрович Васильев (1850 – 1873)

Одним из самых одаренных учеников Шишкина был

Федор Александрович Васильев.

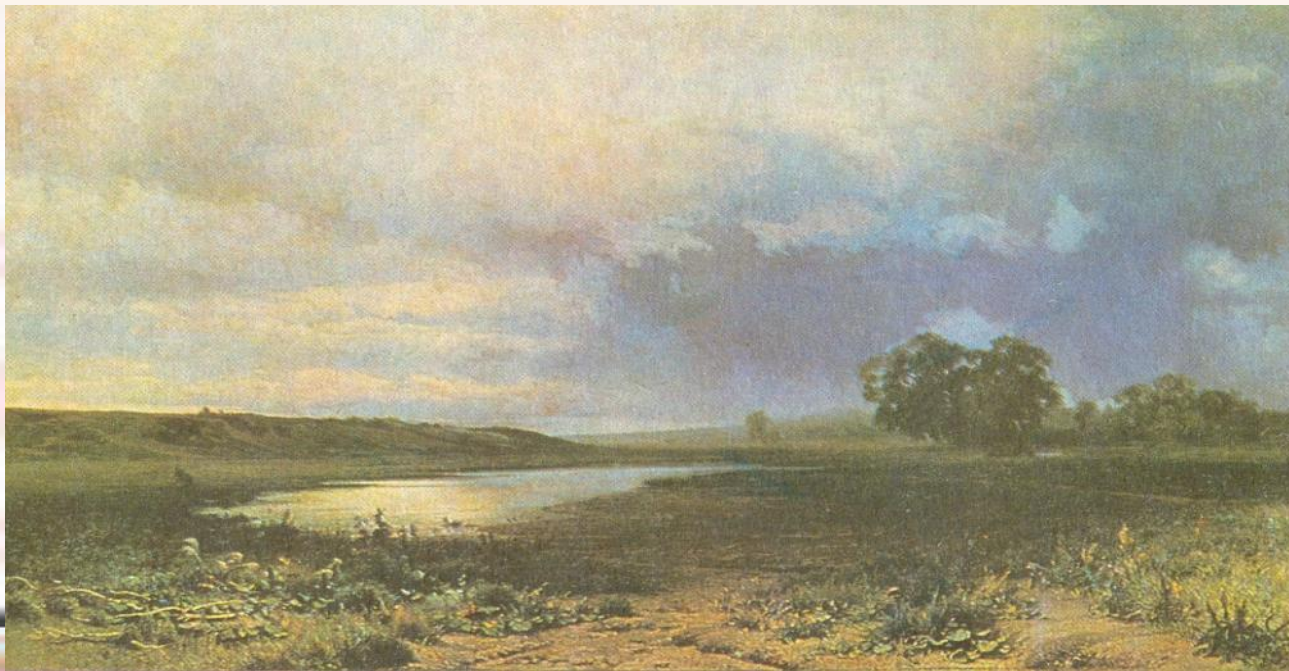
Он родился в семье мелкого почтового чиновника. Детство его прошло безрадостно, семья постоянно испытывала материальные затруднения. Некоторое время будущий художник работает почтальоном, а затем поступает в рисовальную школу. Прожив всего 23 года, он создал ряд удивительных, запоминающихся произведений.

Художнику интересны различные состояния природы, которые рождают в душе разнообразные эмоции – радость, тревогу, грусть, восторг, безысходность, смятение, просветление и т.д.

Известность молодому художнику принесла картина «**Оттепель**» (1871). Ее грустная лирика вызывает печальные раздумья о бедности и неустроенности русской жизни. (Полуразвалившаяся избушка, бедно одетый крестьянин). В картине мастерски и с поэтической силой раскрыто переходное состояние природы.



Лучшим произведением русской, да и мировой живописи является пейзаж **«Мокрый луг»** (1872). Только что прошел летний дождь, и сквозь синие тревожные тучи лучи солнца осветили яркую зелень травы со сверкающими каплями дождя, заставили заблестеть болотную воду; тень от облака упала на землю. На фоне неба четким силуэтом вырисовывается купа зеленых деревьев. Цветовая зелено-синяя гамма картины тонко разработана во всем богатстве оттенков. Она замечательно передает влажный воздух, мокрую листву деревьев, траву. Композиция уравновешенная. Картина рождает сложную смену чувств, то светлых и радостных, то грустных и тревожных.



Исаак Ильич Левитан (1861 – 1900)



Исаак Ильич Левитан
1861—1900

Есть художники, имена которых светят нам из прошлого и согревают нас. Один из них – Исаак Ильич Левитан. Характерные черты его пейзажа – простота мотива, соединенная с глубоким внутренним содержанием, единство, цельность, материальность предметов. Левитан родился в местечке Кибарты, ныне Кибартай в Литве, в семье бедного железнодорожного служащего. Левитан с братом поступает в Московское училище живописи, ваяния и зодчества. За успехи Левитан был освобожден от платы за обучение.

Владимирка



В 1892 году Левитан написал картину с натуры, окончив её за несколько сеансов. Пустынность дороги, нависшие над ней облака, одинокая фигура странницы — всё это создаёт тревожную и тягостную атмосферу, навеянную мыслями о проходивших здесь тысячах заключённых. И только солнечный просвет у горизонта, да белеющая вдали церковь олицетворяют собой луч надежды

Практическая работа

Выполнить работу над живописным изображением пейзажа (по памяти и впечатлению).

